

Ekonomisk trygghet för familjer och barn

12



Förslag till statens budget för 2013

Ekonomisk trygghet för familjer och barn

Innehållsförteckning

1	Förslag till riksdagsbeslut	7
2	Lagförslag.....	9
2.1	Förslag till lag om ändring i socialförsäkringsbalken	9
3	Ekonomisk trygghet för familjer och barn.....	11
3.1	Omfattning.....	11
3.2	Utgiftsutveckling	11
3.3	Skatteutgifter.....	12
3.4	Mål för utgiftsområdet	13
3.5	Resultatredovisning	13
3.5.1	Indikatorer och andra bedömningsgrunder för redovisningen.....	13
3.5.2	Resultat	13
3.6	Politikens inriktning	28
3.7	Förslag till regeländringar.....	32
3.7.1	Höjd grundnivå inom föräldrapenningen.....	33
3.7.2	Slopat krav på intyg om barns frånvaro för att få tillfällig föräldrapenning	33
3.8	Budgetförslag	35
3.8.1	1:1 Allmänna barnbidrag	35
3.8.2	1:2 Föräldraförsäkring	36
3.8.3	1:3 Underhållsstöd.....	39
3.8.4	1:4 Bidrag till kostnader för internationella adoptioner	41
3.8.5	1:5 Barnpension och efterlevandestöd till barn.....	42
3.8.6	1:6 Vårdbidrag för funktionshindrade barn	43
3.8.7	1:7 Pensionsrätt för barnår.....	43
3.8.8	1:8 Bostadsbidrag	44
	Bilaga 5 Förslaget om slopande av intyg om barns frånvaro för att få tillfällig föräldrapenning	

Tabellförteckning

Anslagsbelopp	7
3.1 Utgiftsutveckling inom område 12 Ekonomisk trygghet för familjer och barn	12
3.2 Härledning av ramnivån 2013–2016, för Utgiftsområde 12 Ekonomisk trygghet för familjer och barn	12
3.3 Ramnivå 2013 realekonomiskt fördelad. Utgiftsområde 12 Ekonomisk trygghet för familjer och barn	12
3.4 Skatteutgifter inom utgiftsområde 12 Ekonomisk trygghet för familjer och barn, netto.....	12
3.5 Andel med låg ekonomisk standard i barnhushåll, uppdelat på föräldrar födda i Sverige respektive utomlands, samt efter hushållstyp 2011 (relativt och absolut mått), samt förändring i procentenheter 2006–2011. Individer 0–64 år.....	18
3.6 Disponibel inkomst per konsumtionsenhet (k.e.), medianen, år 2011 samt procentuell förändring av medianen 2006–2011. Individer 0–64 år.	19
3.7 Utfall jämställdhetsbonus 2009–2011	21
3.8 Anslagsutveckling 1:1 Allmänna barnbidrag.....	35
3.9 Härledning av anslagsnivån 2013–2016, för 1:1 Allmänna barnbidrag.....	36
3.10 Anslagsutveckling 1:2 Föräldraförsäkring.....	36
3.11 Anslagetts komponenter.....	36
3.12 Härledning av anslagsnivån 2013–2016, för 1:2 Föräldraförsäkring.....	39
3.13 Anslagsutveckling 1:3 Underhållsstöd	39
3.14 Statens utgifter och bidragsskyldigas inbetalningar 2008–2011.....	40
3.15 Härledning av anslagsnivån 2013–2016, för 1:3 Underhållsstöd	41
3.16 Anslagsutveckling 1:4 Bidrag till kostnader för internationella adoptioner	41
3.17 Härledning av anslagsnivån 2013–2016, för 1:4 Bidrag till kostnader för internationella adoptioner	42
3.18 Anslagsutveckling 1:5 Barnpension och efterlevandestöd till barn	42
3.19 Härledning av anslagsnivån 2013–2016, för 1:5 Barnpension och efterlevandestöd till barn	42
3.20 Anslagsutveckling 1:6 Vårdbidrag för funktionshindrade barn.....	43
3.21 Härledning av anslagsnivån 2013–2016, för 1:6 Vårdbidrag för funktionshindrade barn	43
3.22 Anslagsutveckling 1:7 Pensionsrätt för barnår.....	43
3.23 Härledning av anslagsnivån 2013–2016, för 1:7 Pensionsrätt för barnår.....	44
3.24 Anslagsutveckling 1:8 Bostadsbidrag.....	44
3.25 Volymer och medelsersättningar för bostadsbidraget 2011–2016	45
3.26 Härledning av anslagsnivån 2013–2016, för 1:8 Bostadsbidrag.....	46

Diagramförteckning

3.1	Utvecklingen av ekonomisk standard (median real disponibel inkomst per konsumtionsenhet) för hushåll 1998–2010 samt prognos för 2011 och 2012. 2009 års penningvärde	15
3.2	Den ekonomiska familjepolitikens andel av disponibel inkomst. Barnhushåll 0–64 år, 2011	16
3.3	Tre olika mått för andelen barnhushåll med låg ekonomisk standard.....	17
3.4	Barnhushåll med låg ekonomisk standard under ett, två, tre, fyra och fem år under perioden 2006–2010.....	19
3.5	Antal födda barn och summerad fruktsamhet 1990–2011 samt prognos 2012–2017	20
3.6	Alla barn med 1 273 kronor per månad i underhållsstöd (US), antal och andel barn som beräknas få mer i underhållsbidrag (UB) än underhållsstöd, fördelat på boförälderns inkomstklass efter decil.....	25
3.7	Barnhushåll med låg ekonomisk standard (absoluta måttet) med och utan den ekonomiska familjepolitiken, 2011	28
3.8	Andelen uttagna dagar av samtliga berättigade dagar fördelat på barnets ålder och födelseår, barn födda januari 2003 och 2006	30

1 Förslag till riksdagsbeslut

Regeringen föreslår att riksdagen

1. antar förslaget till lag om ändring i socialförsäkringsbalken (avsnitt 2.1 och 3.7),
2. för budgetåret 2013 anvisar ramanslagen under utgiftsområde 12 Ekonomisk trygghet för familjer och barn enligt följande uppställning:

Anslagsbelopp

Tusental kronor

Anslag	Anslagstyp	
1:1 Allmänna barnbidrag	Ramanslag	24 713 000
1:2 Föräldraförsäkring	Ramanslag	36 388 854
1:3 Underhållsstöd	Ramanslag	2 186 793
1:4 Bidrag till kostnader för internationella adoptioner	Ramanslag	35 784
1:5 Barnpension och efterlevandestöd	Ramanslag	885 100
1:6 Vårdbidrag för funktionshindrade barn	Ramanslag	3 049 300
1:7 Pensionsrätt för barnår	Ramanslag	6 467 652
1:8 Bostadsbidrag	Ramanslag	4 410 900
Summa		78 137 383

2 Lagförslag

Regeringen har följande förslag till lagtext.

2.1 Förslag till lag om ändring i socialförsäkringsbalken

Härigenom föreskrivs i fråga om socialförsäkringsbalken
dels att 110 kap. 19 och 36 §§ ska upphöra att gälla,
dels att rubriken närmast före 110 kap. 36 § ska utgå,
dels att 12 kap. 22, 23 och 35 §§ samt 110 kap 1 § ska följande lydelse,
dels att det närmast före 110 kap. 37 § ska införas en ny rubrik som ska lyda
 ”Huvudman för en skola”.

Nuvarande lydelse

Föreslagen lydelse

12 kap.

22 §

För hel föräldrapenning motsvarar sjukpenningnivån föräldrarnas beräkningsunderlag för sjukpenning på normalnivån enligt 28 kap. 7 § 1 grundat på en sjukpenninggrundande inkomst beräknad enligt 25–31 §§.

Om hel föräldrapenning på sjukpenningnivån inte överstiger 180 kronor om dagen lämnas i stället föräldrapenning på grundnivån enligt 23 §.

Om hel föräldrapenning på sjukpenningnivån inte överstiger 225 kronor om dagen lämnas i stället föräldrapenning på grundnivån enligt 23 §.

23 §

Föräldrapenning på grundnivån kan lämnas till en förälder som är försäkrad för bosättningsbaserad föräldrapenning enligt 5 kap. 9 § 1 eller arbetsbaserad föräldrapenning enligt 6 kap. 6 § 2.

För hel föräldrapenning är grundnivån 180 kronor om dagen.

För hel föräldrapenning är grundnivån 225 kronor om dagen.

35 §

Till en förälder som är försäkrad för både bosättningsbaserad och arbetsbaserad föräldrapenning lämnas förmånen för de första 180 dagarna enligt följande:

1. Föräldrapenning lämnas på sjukpenningnivån, om föräldern under minst 240 dagar i följd före barnets födelse eller den beräknade tidpunkten för födelsen har varit försäkrad för sjukpenning enligt 6 kap. 6 § 3 och under hela den tiden skulle ha haft rätt till en sjukpenning som överstiger lägstanivån för föräldrapenning (240-dagarsvillkoret).

2. Om förutsättningarna i 1 inte är uppfyllda eller hel föräldrapenning på sjukpenningnivån i annat fall inte överstiger 180 kronor om dagen, lämnas föräldrapenning på grundnivån.

2. Om förutsättningarna i 1 inte är uppfyllda eller hel föräldrapenning på sjukpenningnivån i annat fall inte överstiger 225 kronor om dagen, lämnas föräldrapenning på grundnivån.

110 kap.**1 §**

I detta kapitel finns bestämmelser om

- tillämpningsområdet i 2 och 3 §§,
- ansökan och anmälan m.m. i 4–12 §§
- utredning och uppgiftsskyldighet i 13–30 §§,
- utredning och uppgiftsskyldighet i 13–18 och 20–30 §§,
- uppgiftsskyldighet för andra än parter i 31–37 §§,
- uppgiftsskyldighet för andra än parter i 31–35 och 37 §§,
- bevisupptagning rörande arbetsskada m.m. vid allmän domstol i 38 §,
- undantag från sekretess i 39–42 §§,
- anmälan om bosättning eller arbete i Sverige i 43–45 §§,
- skyldighet att anmäla ändrade förhållanden i 46–51 §§, och
- indragning och nedsättning av ersättning i 52–58 §§.

Denna lag träder i kraft den 1 januari 2013. Äldre föreskrifter i 12 kap. 22, 23 och 35 §§ gäller fortfarande för förmåner som avser tid före ikraftträdandet.

3 Ekonomisk trygghet för familjer och barn

3.1 Omfattning

Under utgiftsområde 12 Ekonomisk trygghet för familjer och barn finns tre typer av förmåner:

Generella bidrag

- allmänna barnbidrag
- bidrag till kostnader för internationella adoptioner

Försäkring

- föräldraförsäkring
- barnpension och efterlevandestöd till barn
- pensionsrätt för barnår

Behovsprövade bidrag

- bostadsbidrag
- underhållsstöd
- vårdbidrag för funktionshindrade barn

Samhällets stöd till hushåll inom utgiftsområde 12 Ekonomisk trygghet för familjer och barn redovisas i huvudsak på statens budget utgiftssida. Vid sidan av dessa stöd finns det även stöd på budgetens inkomstsida i form av skatteutgifter. Den nedsatta mervärdesskatten för livsmedel redovisas som en skatteutgift under utgifts-

område 12 Ekonomisk trygghet för familjer och barn, eftersom familjer med barn är en viktig målgrupp för detta stöd. Även den jämställdhetsbonus som infördes den 1 juli 2008 redovisas som en skatteutgift under utgiftsområdet. Jämställdhetsbonusen innebar tidigare att en arbetande förälder kunde få en bonus vid uttag av föräldrapenning genom kreditering av skattekontot. Jämställdhetsbonus intjänad efter den 1 januari 2012 betalas istället ut på statens budgets utgiftssida, i samband med utbetalning av föräldrapenning.

Statens övriga ekonomiska stöd till barnfamiljer är studiehjälpen under utgiftsområde 15 Studiestöd, samt maxtaxan i förskola, fritidshem och annan pedagogisk verksamhet under utgiftsområde 16 Utbildning och universitetsforskning.

3.2 Utgiftsutveckling

Utgifterna inom utgiftsområdet blev 2011 cirka 72 miljarder kronor och var därmed 1 098 miljoner kronor (1,5 procent) lägre än vad som anvisades i statens budget. För 2012 beräknas utgifterna bli 75,6 miljarder kronor vilket är 1,2 miljarder kronor lägre än budgeterat. I förhållande till 2011 beräknas utgifterna för 2012 bli 3,6 miljarder kronor högre.

Tabell 3.1 Utgiftsutveckling inom område 12 Ekonomisk trygghet för familjer och barn

Miljoner kronor

	Utfall 2011	Budget 2012 ¹	Prognos 2012	Förslag 2013	Beräknat 2014	Beräknat 2015	Beräknat 2016
1:1 Allmänna barnbidrag	24 140	24 486	24 276	24 713	25 172	25 672	26 150
1:2 Föräldraförsäkring	33 343	35 464	34 571	36 389	38 215	40 059	42 049
1:3 Underhållsstöd	2 031	1 983	2 029	2 187	2 021	2 020	2 020
1:4 Bidrag till kostnader för internationella adoptioner	22	36	32	36	36	36	36
1:5 Barnpension och efterlevandestöd	921	913	903	885	875	877	891
1:6 Vårdbidrag för funktionshindrade barn	2 849	2 891	2 986	3 049	3 145	3 251	3 394
1:7 Pensionsrätt för barnår	5 345	6 327	6 327	6 468	6 701	6 390	6 729
1:8 Bostadsbidrag	3 342	4 617	4 437	4 411	4 405	4 308	4 174
Totalt för utgiftsområde 12 Ekonomisk trygghet för familjer och barn	71 994	76 717	75 561	78 137	80 570	82 613	85 442

¹ Inklusive beslut om ändringar i statens budget 2012 och förslag till ändringar i samband med denna proposition.**Tabell 3.2 Härledning av ramnivån 2013–2016, för Utgiftsområde 12 Ekonomisk trygghet för familjer och barn**

Miljoner kronor

	2013	2014	2015	2016
Anvisat 2012¹	76 717	76 717	76 717	76 717
Beslut	317	300	323	278
Övriga makro-ekonomiska förutsättningar	1 107	2 094	3 050	4 777
Volym	-331	1 298	2 360	3 507
Överföring till/från andra utgifts-områden	0	0	0	0
Övrigt	327	162	162	162
Ny ramnivå	78 137	80 570	82 613	85 442

¹ Statens budget enligt riksdagens beslut i december 2011 (Bet.2011/12:FIU10). Beloppet är således exklusive beslut om ändringar i statens budget.**Tabell 3.3 Ramnivå 2013 realekonomiskt fördelad. Utgiftsområde 12 Ekonomisk trygghet för familjer och barn**

Miljoner kronor

	2013
Transfereringar ¹	78 137
Verksamhetskostnader ²	
Investeringar ³	
Summa ramnivå	78 137

Den realekonomiska fördelningen baseras på utfall 2011 samt kända förändringar av anslagens användning.

¹ Med transfereringar avses inkomstöverföringar, dvs. utbetalningar av bidrag från staten till exempelvis hushåll, företag eller kommuner utan att staten erhåller någon direkt motprestation.² Med verksamhetsutgifter avses resurser som statliga myndigheter använder i verksamheten, t.ex. utgifter för löner, hyror och inköp av varor och tjänster.³ Med investeringar avses utgifter för anskaffning av varaktiga tillgångar såsom byggnader, maskiner, immateriella tillgångar och finansiella tillgångar.

3.3 Skatteutgifter

Samhällets stöd till hushåll inom utgiftsområde 12 Ekonomisk trygghet för familjer och barn redovisas i huvudsak på statens budgets utgifts-sida. Vid sidan av dessa stöd finns det även stöd på budgetens inkomstsida i form av avvikelser från en likformig beskattning, s.k. skatteutgifter. Avvikelse från en likformig beskattning utgör en skatteförmån om t.ex. en viss grupp av skattskyldiga omfattas av en skattelättnad i förhållande till en likformig beskattning och en skatte-sanktion om det rör sig om ett överuttag av skatt. Många av skatteutgifterna har införts, mer eller mindre uttalat, som ett medel inom specifika områden som t.ex. bostads-, miljö- eller arbetsmarknadspolitik. Dessa skatteutgifter påverkar statens budgetsaldo och kan därför jämföras med stöd på budgetens utgiftssida. En utförlig beskrivning av skatteutgifterna har redovisats i regeringens skrivelse Redovisning av skatteutgifter 2012 (skr. 2011/12:136). I det följande redovisas de nettoberäknade skatteutgifterna som är att hänföra till utgiftsområde 12 Ekonomisk trygghet för familjer och barn.

Tabell 3.4 Skatteutgifter inom utgiftsområde 12 Ekonomisk trygghet för familjer och barn, netto

Miljoner kronor

	Prognos 2012	Prognos 2013
Livsmedel	24 450	25 910
Jämställdhetsbonus ¹	0	0
Totalt för utg.omr. 12	24 450	25 910

¹ Skatteutgifterna är en senare prognos än de som redovisas i skrivelsen 2011/12:136 Redovisning av skatteutgifter.

Den skatteutgift som redovisas för livsmedel är den nedsatta mervärdesskattesatsen för livsmedel. En viktig målgrupp för denna nedsättning är familjer med barn, vilket är anledningen till att den redovisas här. Som livsmedel räknas inte vatten, spritdrycker, vin, starköl och tobaksvaror.

Den 1 juli 2008 infördes en jämställdhetsbonus. Syftet är att förbättra förutsättningarna för jämställdhet mellan kvinnor och män i ansvaret för hem och barn, i uttaget av föräldrapenning och på arbetsmarknaden. Jämställdhetsbonusen beräknades medföra minskade inkomster på statens budget om cirka 135 miljoner kronor för år 2011 och som krediteras föräldrarnas skattekonto 2012. För bonus intjänad från och med den 1 januari 2012 betalas jämställdhetsbonusen ut i anslutning till föräldrapenninguttaget.

3.4 Mål för utgiftsområdet

Regeringens mål för utgiftsområde 12, Ekonomisk trygghet för familjer och barn, är att den ekonomiska familjepolitiken ska bidra till förbättrade förutsättningar för en god ekonomisk levnadsstandard samt ökad valfrihet och stärkt makt över den egna livssituationen för alla barnfamiljer.

I målet betonas förutsättningarna snarare än utfallet vilket innebär en acceptans för att utfallet inte alltid blir detsamma för alla barnfamiljer. Olika utfall kan bero på att förutsättningarna är olika, men det kan också bero på att familjerna har gjort olika prioriteringar och val som får ekonomiska konsekvenser. Den ekonomiska familjepolitiken bör utformas så att barn i hushåll med låg ekonomisk standard samt familjer med sjuka eller funktionshindrade barn får stöd. Generellt sett har hushåll med barn en lägre ekonomisk standard än hushåll utan barn. De som har det sämst ställt är hushåll med en ensamstående förälder, speciellt när det finns flera barn i hushållet. Vidare har familjer med unga föräldrar lägre ekonomisk standard än andra familjer. Även barnhushåll med utländsk bakgrund har oftare en låg ekonomisk standard. Regeringen följer löpande utvecklingen av förutsättningarna för en god levnadsstandard för alla barnfamiljer och arbetar vidare för ökad målpuppfyllelse.

3.5 Resultatredovisning

3.5.1 Indikatorer och andra bedömningsgrunder för redovisningen

Resultatredovisningen inleds med en beskrivning av principerna för utformningen av den ekonomiska familjepolitiken. För att beskriva i vilken utsträckning målen uppfylls används bl.a. indikatorer. Var och en av indikatorerna innehåller ett eller flera mått som på olika sätt beskriver hur familjepolitiken bidrar med förbättrade förutsättningar till en god ekonomisk levnadsstandard för alla barnfamiljer. Följande indikatorer används:

- barnfamiljernas inkomstutveckling,
- den ekonomiska familjepolitikens betydelse,
- barnhushåll med låg ekonomisk standard,
- barnafödande.

Försäkringskassan har på regeringens uppdrag tagit fram ett antal indikatorer för familjepolitiken som används i resultatredovisningen nedan (Försäkringskassan, svar på regeringsuppdrag, Resultatindikatorer för den ekonomiska familjepolitiken, 2012). Som underlag till beräkningarna har utfall för 2010 använts, framskrivet till 2011 års värden enligt de ekonomiska och demografiska uppgifter som finns. Värdena från 2011 är därmed en prognos. För en beskrivning av hur indikatorerna har tagits fram, se t.ex. prop. 2010/11:1 utgiftsområde 12. Till den slutliga resultatbedömningen bidrar också utvecklingen inom anslagen samt även hur administrationen på Försäkringskassan har fungerat.

3.5.2 Resultat

Den ekonomiska familjepolitiken ska ses i ett större sammanhang. Olika områden ger tillsammans möjligheter att förbättra barnfamiljernas ekonomiska välfärd. Lösningen på arbetslöshet och låg utbildning finns inte inom den ekonomiska familjepolitiken utan inom t.ex. områden som arbetsmarknads- och utbildningspolitik. Utöver de ekonomiska stöden som redovisas i detta avsnitt finns det transfereringar, skatter och subventioner utanför den ekonomiska familjepolitiken, som exempelvis subventionerad

förskola och fritidshem m.m. samt hälso- och sjukvård för blivande mödrar och barn som också har stor betydelse för barnfamiljernas ekonomi.

Förutsättningar

I Sverige finns det knappt 1,3 miljoner hushåll med barn som i olika utsträckning berörs av den ekonomiska familjepolitiken. Antalet barn i åldrarna 0–17 år uppgår till närmare två miljoner. Yngre barn har i mycket högre grad sammanboende föräldrar än äldre barn. Nio procent av de nyfödda barnen har särlevande föräldrar medan motsvarande siffra för 17-åringar är 41 procent. I snitt innebär det att i tre av fyra barnfamiljer är föräldrarna sammanboende. Den resterande fjärdedelen består av familjer med ensamstående föräldrar, oftast en ensamstående mamma, samt ombildade familjer som inte är gifta eller har gemensamma barn. I en genomsnittlig barnfamilj bor det 1,7 barn. I familjer med en ensamstående förälder finns det färre barn än i familjer med sammanboende föräldrar.

Inkomst från arbete är den främsta förutsättningen för en god ekonomisk levnadsstandard för barnfamiljerna. Förvärvsfrekvensen är högre för föräldrar än för dem utan barn. År 2011 var 83 procent av kvinnor med barn i åldrarna 0–19 år sysselsatta. Motsvarande siffra för män med barn i samma ålder var 92 procent. När barnen är yngre är sysselsättningsgraden lägre för kvinnorna, men inte för männen. I familjer med barn yngre än sju år är sysselsättningsgraden för kvinnor 78 procent. Ensamstående föräldrar har lägre sysselsättningsgrad än sammanboende och gifta. Detta gäller både för män och för kvinnor. För ensamstående kvinnor ligger sysselsättningsgraden på 77 procent medan den är 84 procent för gifta och sammanboende. Många kvinnor med barn (40 procent) arbetar deltid medan de flesta män med barn (93 procent) arbetar heltid (Arbetskraftsundersökningarna, SCB, 2011).

Utformningen av stöden till barnfamiljer

Den ekonomiska familjepolitiken består av ekonomiskt stöd genom generella bidrag, försäkringar och behovsprövade bidrag. Dessa stöd har som syfte att stärka föräldrars makt över sin livssituation och därmed öka familjens valmöjligheter.

heter. Familjepolitiken, som är ett bredare begrepp, och även inkluderar exempelvis förskola och pedagogisk omsorg, ska tillsammans med socialförsäkringen underlätta för föräldrar att kombinera yrkesliv med familjeliv. Detta uppnås genom att förbättra möjligheten för båda föräldrar att delta i arbetslivet samtidigt som de ska kunna ta hand om barnen medan barnen är små. Därtill bör familjepolitiken förbättra förutsättningarna för jämställdhet mellan män och kvinnor.

Föräldraförsäkringen, dvs. föräldrapenning, graviditetspenning och tillfällig föräldrapenning, kompenserar en stor del av inkomstbortfallet under föräldraledighet och skapar, tillsammans med jämställdhetsbonusen, goda förutsättningar för föräldrar att kunna behålla anknytningen till arbetsmarknaden och samtidigt vara hemma med sina barn när de är små. Vårdnadsbidraget ger föräldrar ökade möjligheter att vara hemma och vårda sina barn under den period då barnen är mellan ett och tre år.

Den ekonomiska familjepolitiken bidrar till förutsättningarna för en god ekonomisk levnadsstandard för alla barnfamiljer genom att höja den disponibla inkomsten. En central del av utgifterna för den ekonomiska familjepolitiken, 33 procent av de totala utgifterna, utgörs av barnbidraget inklusive flerbarnstillägget. Barnbidraget är ett generellt bidrag som utjämnar ekonomiska förutsättningar mellan perioder med och utan försörjningsansvar. Den ekonomiska familjepolitiken är utformad så att barn i hushåll med låg ekonomisk standard får stöd, liksom familjer med sjuka eller funktionsnedsatta barn. De behovsprövade förmånerna går främst till familjer med låga inkomster eller relativt stor försörjningsbörda. Nackdelar med dessa bidrag är att de ger margineffekter vilket kan ge lägre drivkrafter till att öka arbetsinkomsten.

Under 2011 uppgick utgifterna för den ekonomiska familjepolitiken till 72 miljarder kronor. Försäkringsförmånerna utgjorde drygt hälften av utgifterna, cirka 39,5 miljarder kronor. De generella bidragen utgjorde 24 miljarder kronor och de behovsprövade bidragen cirka 8 miljarder kronor.

Vad påverkar utgiftsutvecklingen?

Utgifterna inom den ekonomiska familjepolitiken påverkas av flera faktorer. Antalet födda

barn får omedelbara och direkta effekter, t.ex. för barnbidraget och föräldrapenningen. Till följd av stigande födelsetal under perioden 2000–2010 har utgifterna för dessa förmåner ökat. Barnfamiljernas inkomster kommer främst från förvärvsarbete, vilket medför att konjunkturen har stor betydelse för försörjningsmöjligheterna för barnhushållen. Arbetslöshet eller långvarig sjukdom kan vara orsaker till låg ekonomisk standard. Försörjningsbördan ökar med antalet barn och då blir konsekvenserna av låga eller minskade inkomster större. Detta påverkar exempelvis utgifter för bostadsbidrag och underhållsstöd.

Barnfamiljernas inkomstutveckling

Under perioden 1998 fram till 2011 har de flesta hushåll ekonomiskt sett fått det bättre, trots den ekonomiska nedgång som tog sin början under 2008. Högre sysselsättning och sänkta inkomstskatter fr.o.m. 2007 är den främsta förklaringen till ökningen av de disponibla inkomstnivåerna. Den reala ekonomiska standarden (mätt som real disponibel inkomst per konsumtionsenhet) har ökat för samtliga barnhushåll jämfört med situationen 1998. Förändringen har varit olika stor för olika hushåll. Vid beräkning av ekonomisk standard tas hänsyn till försörjningsbördan och stordriftsfördelar. Stordriftsfördelarna förklarar varför sammanboende hushåll med barn generellt har högre ekonomisk standard i jämförelse med ensamstående hushåll med barn. Försörjningsbördan förklarar samtidigt varför barnhushåll har lägre disponibel inkomst än hushåll utan barn och varför den ekonomiska standarden sjunker med ett ökande antal barn.

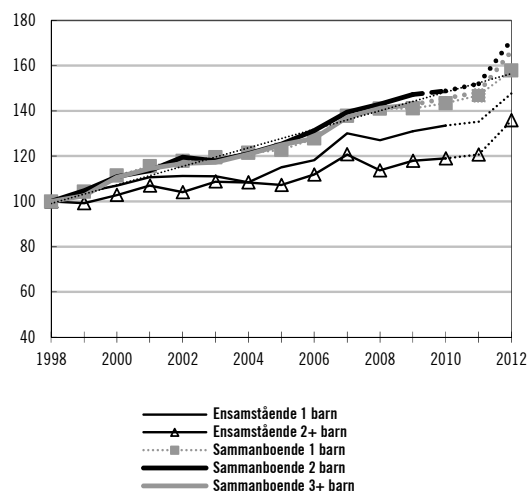
Diagram 3.1 illustrerar skillnaden i ekonomisk standard mellan olika typer av barnhushåll. Under perioden har inkomsterna ökat reallt för samtliga hushållstyper, men inte lika mycket för ensamståendehushåll som för sammanboendehushåll. En förklaring till detta är att i sammanboendehushåll är det två individer som fått ta del av ökade inkomster till följd av ökad sysselsättning samt skattesänkningar. Ensamstående med barn har också en lägre sysselsättningsgrad än sammanboende och gifta par med barn.

Hushåll med en ensamstående förälder är de som har de lägsta disponibla inkomsterna av de olika familjetyperna, speciellt när det finns flera barn i hushållet.

Ökande disponibla inkomster för barnhushållen

Den ekonomiska standarden ökar för samtliga grupper över tid, men inkomsterna ökar i lägre utsträckning för gruppen ensamstående med barn. Från och med den 1 januari 2012 höjdes bostadsbidraget, något som får genomslag i en höjd disponibel inkomst för hushållen. Majoriteten av de ensamstående föräldrarna är kvinnor, de har också en lägre procentuell ökning av medianinkomsten än vad ensamstående män har. Vid jämförelse mellan olika hushållstyper är det viktigt att notera att hushållsgrupperna är olika stora. Antalet sammanboende hushåll med barn är t.ex. flera gånger större än antalet hushåll med ensamstående föräldrar.

Diagram 3.1 Utvecklingen av ekonomisk standard (median real disponibel inkomst per konsumtionsenhet) för hushåll 1998–2010 samt prognos för 2011 och 2012. 2009 års penningvärde



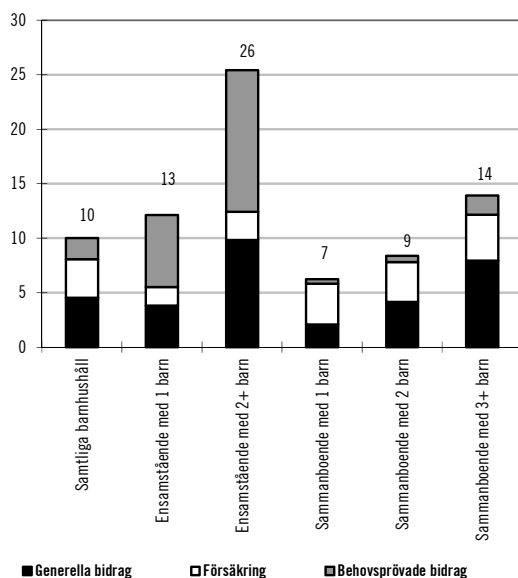
Källa: Försäkringskassan, 2012.

Den ekonomiska familjepolitikens betydelse

Det är inte bara inkomsternas nivå och utvecklingen över tid som skiljer sig åt mellan olika hushållstyper. Även inkomsternas sammansättning varierar, t.ex. hur stor andel av inkomsterna som består av transfereringar från samhället. Diagram 3.2 visar hur stor andel av den disponibla inkomsten per konsumtionsenhet som utgörs av olika familjeekonomiska stöd. Stöden är uppdelade efter följande områden: generella bidrag, försäkring och behovsprövade bidrag.

Diagram 3.2 Den ekonomiska familjepolitikens andel av disponibel inkomst. Barnhushåll 0–64 år, 2011

Procent



Källa: Försäkringskassan, 2012

Den ekonomiska familjepolitikens betydelse ökar ju fler barn som finns i hushållet. Av diagrammet framgår att familjestöden har större betydelse för ensamstående med barn än för sammanboende med barn. Under 2011 utgjordes exempelvis 26 procent av den disponibla inkomsten för ensamstående föräldrar med två eller flera barn av olika former av familjepolitiska stöd. För ensamstående kvinnor var andelen 29 procent och för ensamstående pappor 16 procent. De behovsprövade bidragen, exempelvis bostadsbidraget, har störst betydelse för ensamstående hushållen, medan de generella bidragen är viktigast för sammanboende-hushåll med fler än ett barn. Av samtliga utbetalningar av behovsprövade bidrag 2011 gick 65 procent till ensamstående föräldrar. Utöver den ekonomiska familjepolitiken har utformningen av andra transfereringar, skatter och subventioner för exempelvis förskola stor påverkan på barnfamiljernas ekonomiska levnadsstandard.

En allmän trend för alla typer av hushåll är att transfereringarnas andel av den disponibla inkomsten har minskat, medan inkomster från framför allt arbete har ökat under de senaste åren. Utvecklingen under senare år har alltså inneburit att en allt större andel av hushållens inkomster kommer från arbete och kapital.

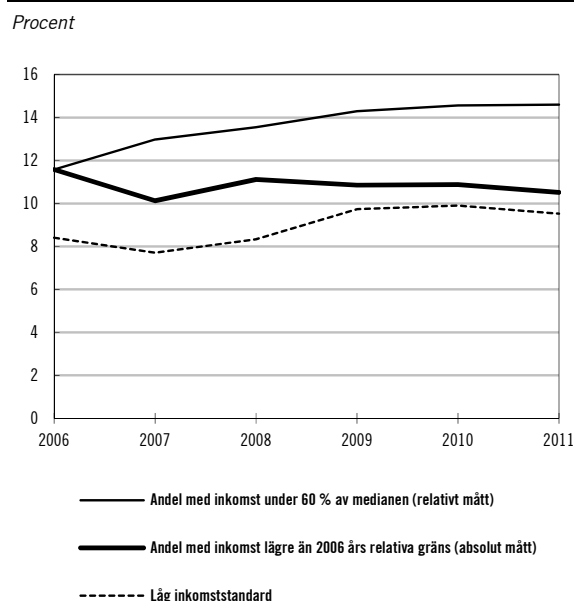
Ekonomisk utsatthet bland barnhushållen

Regeringen anser att det är av särskild vikt att följa utvecklingen för hushåll med låg ekonomisk standard. En vanlig orsak till ekonomisk utsatthet för barn är att föräldrarna saknar arbete eller utbildning. Åtgärder inom dessa områden är därför av stor betydelse för att motverka att barn lever i ekonomisk utsatthet. Regeringens samlade insatser, exempelvis på områdena arbetsmarknad och utbildning samt satsningar inom den ekonomiska familjepolitiken och socialpolitiken bidrar till att minska ekonomisk utsatthet bland barnfamiljer.

De skattningar av låg ekonomisk standard som redovisas i detta avsnitt är baserade på ekonomiska data. Hushållens och individernas ekonomiska resurser beräknas. De hushåll vars inkomster faller under en given gräns betraktas därefter som att de har en låg ekonomisk standard. Den inkomstgräns som väljs för att beskriva ekonomisk standard kan vara absolut eller relativ. En absolut inkomstgräns betyder att man har en på förhand bestämd gräns som inte ändrar sig över tid (förutom efter prisnivå). En relativ inkomstgräns förändras i takt med att medianinkomsten gör det. När man studerar utvecklingen av andelen med låg ekonomisk standard beror resultaten i stor utsträckning på vilket mått som används. Dessutom finns det problem med att mäta inkomster för hushållen. Registrerade årsinkomster är svårtolkade eftersom de inte omfattar exempelvis ekonomiska resurser i form av förmögenhet, arv och liknade överföringar inom familjen eller mellan olika hushåll, och inte heller inkomster från arbete utanför den reguljära arbetsmarknaden ingår. Vidare finns det personer som frivilligt väljer att tillfälligt sänka sina inkomster i samband med studier, föräldraledighet eller resor i hopp om eller med vetskap om att högre inkomster väntar i framtiden. Andra har avstått från att söka bostadsbidrag eller ekonomisk bistånd trots att deras inkomst indikerar att de skulle kunna vara berättigade till detta, vilket kan tyda på att de har tillgångar. För många näringsidkare mäter inkomststatistiken inte den ekonomiska standarden särskilt effektivt.

Behov av olika indikatorer för låg ekonomisk standard

Diagram 3.3 Tre olika mått för andelen barnhushåll med låg ekonomisk standard



Källa: Försäkringskassan, 2012.

För att få en rättvisande bild av hur andelen barnhushåll med låg ekonomisk standard förändras över tid är det nödvändigt att redogöra för ett antal kompletterande mått, som sammantaget bidrar till att visa utvecklingen. Diagram 3.3 visar tre olika mått på risk för ekonomisk utsatthet för alla barnhushåll. Det första måttet är det relativa måttet, med andelen hushåll med inkomster under 60 procent av medianinkomsten, ett mått som används exempelvis inom EU. Det andra måttet är låg inkomststandard, som ger en bild av hur de uppskattade levnadskostnaderna har utvecklats relativt barnfamiljernas inkomster. Det tredje måttet är ett absolut mått som utgår från 2006 års relativa gräns och som sedan skrivs upp med utvecklingen av konsumentprisindex.

När de tre olika måtten jämförs är andelen barnhushåll med låg ekonomisk standard 2011 högst för det relativa måttet, 14,6 procent, och andelen ökar även under i stort sett hela perioden. När det absoluta måttet används minskar andelen barnhushåll med låg ekonomisk standard under perioden 2006–2010. Förklaringen till skillnaden mellan det absoluta och det relativa måttet är att även de med låga inkomster har haft en inkomstökning som översteg inflationen och därmed har de haft en real inkomstökning. Detta visar sig genom att andelen barnhushåll

med låg ekonomisk standard enligt det absoluta måttet har minskat. Samtidigt har inkomsterna för barnhushåll med låga inkomster inte ökat lika snabbt som medianinkomsten i samhället totalt, vilket innebär att andelen hushåll med inkomster under 60 procent av medianinkomsten har ökat under samma period. För det relativa måttet på ekonomisk standard varierar inkomstgränsen över tiden. I en lågkonjunktur sänks gränsen för ekonomisk utsatthet om medianinkomsten sjunker, vilket kan bli fallet när fler blir arbetslösa. Även om många av de med lägst ekonomisk standard då lever på en reellt oförändrad inkomstnivå kan resultatet bli att andelen med relativt låg ekonomisk standard minskar i takt med att ekonomin i landet försämras. I en konjunkturuppgång kan resultatet bli det omvända, dvs. att det ekonomiska uppsvinget leder till att fler hamnar under gränsen för svag ekonomi, trots att någon förändring av denna grupps reala inkomster inte behöver ha skett.

Under den senaste femårsperioden har många av de levnadskostnader som utgör en stor del av barnfamiljernas utgifter, som hyra, livsmedel, personlig hygien samt hushållsel ökat mer än konsumentprisindex. Detta har medfört att köpkraften hos barnhushåll med låga inkomster har försämrats under den senaste tioårsperioden. I syfte att fånga denna effekt gavs under 2010 ett uppdrag till Försäkringskassan att ta fram en kompletterande indikator, låg inkomststandard. Måttet beskriver relationen mellan barnhushållens inkomster och beräknade levnadskostnader. Konsumentverket fastställer varje år skäliga kostnader för några av hushållens vanligaste utgifter. Kostnaderna täcker både löpande utgifter och visst sparande för att kunna ersätta sällanköpsvaror. Dessa kostnader, tillsammans med bland annat boendekostnader, kostnader för lokalresor och avgifter för förskola sätts i relation till hushållets inkomster det aktuella året. Konsumentverkets beräkningar kan ses som ett exempel på skälig konsumtionsnivå. Urvalet av produkter är en av flera möjliga sammansättningar av levnadskostnader¹. De hushåll som har lägre inkomster än dessa utgifter bedöms därmed ha en låg inkomststandard.

¹ För en fullständig beskrivning av måttet låg inkomststandard, se Försäkringskassans rapport Resultatindikatorer för den ekonomiska familjepolitiken, svar på regeringsuppdrag, 2011.

Andelen barnhushåll med låg inkomststandard ökar under perioden och uppgår till 9,5 procent år 2011, en svag minskning jämfört med föregående år. För ensamstående hushåll ligger andelen högre, på 22 procent år 2011 och dessa hushåll har också upplevt en försämring med cirka 6 procentenheter under perioden. För sammanboendehushållen är andelen runt 7 procent, och utvecklingen har varit stillastående under perioden, eller med en svag förbättring för sammanboende med ett barn. I Unicefs rapport om barnfattigdom (Measuring child poverty, Innocenti report card 10, Unicef, 2012) sätts svenska barnfamiljers ekonomiska situation i relation till utvecklingen i andra länder, och där kommer Sverige väl ut. En indikator som Unicef använder visar barns tillgång till 14 olika resurser, som kan anses nödvändiga eller normala för barn i ett rikt land. Exempel på ingående resurser är tre mål mat om dagen, tillgång till böcker, utomhusleksaker, en lugn plats för läsläsning, pengar till skolutflykter m.m. Endast 1,3 procent av barnen i Sverige saknade tillgång till två eller fler av dessa kriterier för att familjen saknade ekonomiska resurser att tillhandahålla dem, en siffra som var den näst lägsta bland de 29 länder för vilken mätningen skedde.

Ensamstående med barn och utrikes födda föräldrar är oftare ekonomiskt utsatta

Oavsett vilket mått på låg ekonomisk standard som används har ensamstående med barn en lägre ekonomisk standard än sammanboende med barn. Hushåll där föräldern är född utomlands har högre risk för ekonomisk utsatthet än hushåll med föräldrar födda i Sverige. Sett till det relativa inkomst måttet är andelen ensamstående hushåll med barn som löper risk för ekonomisk utsatthet högst, 36 procent. För det absoluta måttet är andelen 25 procent. När hänsyn tas till hushållets levnadsomkostnader är andelen ensamstående med barn som har låg inkomststandard cirka 22 procent. Ensamstående hushåll löper högre risk att ha relativt låg ekonomisk standard eftersom det enbart finns en löneinkomst i hushållet. Det faktum att de ekonomiska familjestöden är fasta belopp eller följer prisutvecklingen snarare än inkomstutvecklingen gör att den disponibla inkomsten för ensamstående med barn – vars inkomster i högre grad utgörs av ekonomiska familjestöd – halkar efter i tider av reallöneutveckling. Det är också så att hänsyn inte fullt ut kan tas till att en

del barn till ensamstående föräldrar egentligen bor ungefär lika mycket hos båda föräldrarna, vilket sannolikt ökar den ekonomiska standarden något för både barnet och den förälder som här definieras som ensamstående. År 2011 fanns det 485 000 barn med särlevande föräldrar. Tre undersökningar från 2010 visar att andelen barn som bor växelvis ligger mellan 32 och 41 procent. Det växelvisa boendet är ännu vanligare bland barn med föräldrar som separerat under senare år.

Statistiken i allmänhet definierar enbart hushåll där barnet är folkbokfört som hushåll med barn. För drygt en tredjedel av barn med särlevande föräldrar riskerar därför statistiken vara missvisande.

Tabell 3.5 Andel med låg ekonomisk standard i barnhushåll, uppdelat på föräldrar födda i Sverige respektive utomlands, samt efter hushållstyp 2011 (relativt och absolut mått), samt förändring i procentenheter 2006–2011. Individer 0–64 år.

	Relativt mått	Förändring	Absolut mått	Förändring
Ensamstående med barn, född i Sverige	28	7	18	-3
Ensamstående med barn, född utomlands	60	14	46	1
Sammanboende med barn, födda i Sverige	4	0	2	-2
Sammanboende med barn, en förälder född utomlands, en i Sverige	10	-2	7	-6
Sammanboende med barn, båda föräldrarna födda utomlands	42	8	35	0

Källa: Försäkringskassan, 2012

Hushållens ekonomiska standard skiljer sig åt beroende på föräldrarnas födelseland. Tabell 3.5 visar andelen hushåll med låg ekonomisk standard, mätt både med det absoluta och det relativa måttet, samt utvecklingen över tid. Det relativa måttet visar en högre nivå och större skillnader över tid än när det absoluta måttet används. Även skillnaderna mellan hushåll med föräldrar födda i Sverige eller födda utomlands är mindre med det absoluta måttet. Oavsett vilket mått som används är det dock stora skillnader mellan grupperna, där ensamstående föräldrar födda utomlands, har högst andel hushåll med låg ekonomisk standard. Gruppen ensamstående föräldrar bestod år 2011 av cirka 780 000 individer,

varav en fjärdedel var födda utomlands. Under perioden 2002 till 2011 har andelen barn 0–14 år med utländsk bakgrund, dvs. barn födda utomlands eller barn födda i Sverige med två utrikes födda föräldrar, ökat med fem procentenheter till 19 procent av det totala antalet barn i den aktuella åldersgruppen. Utlandsfödda med barn har generellt haft en sämre inkomstutveckling jämfört med svenskfödda föräldrar vilket påverkar andelen med låg inkomststandard. Tabell 3.6 visar att medianinkomsten för sammanboende med barn födda i Sverige har ökat med 18 procent under perioden 2006–2011, medan motsvarande ökning för de födda utomlands har varit 2,6 procent. Även för den grupp där en förälder är född i Sverige och en utomlands har inkomstutvecklingen varit lägre än i hushåll där båda föräldrarna är födda i Sverige. Det finns dessutom betydande nivåskillnader i medianinkomst mellan hushåll med barn, där sammanboende födda i Sverige ligger betydligt högre än övriga hushållstyper.

Tabell 3.6 Disponibel inkomst per konsumtionsenhet (k.e.), medianen, år 2011 samt procentuell förändring av medianen 2006–2011. Individer 0–64 år.

	Disponibel inkomst per k.e. medianen, 2011	Förändring (procent) 2006 till 2011
Ensamstående med barn, född i Sverige	155	14,3
Ensamstående med barn, född utomlands	115	2,4
Sammanboende med barn, födda i Sverige	223	17,9
Sammanboende med barn, en förälder född utomlands, en i Sverige	201	10,6
Sammanboende med barn, båda föräldrarna födda utomlands	137	2,6

Källa: Försäkringskassan 2012.

Tiden i Sverige har stor betydelse för exempelvis etableringen på arbetsmarknaden. Sysselsättningsgraden är låg bland nyanlända men den stiger med tiden och närmar sig successivt sysselsättningsgraden för inrikes födda. Etableringen kan dock ta tid och det finns skillnader mellan olika migrantgrupper. Den huvudsakliga försörjningskällan för nyanlända flyktingar och deras anhöriga har hittills varit ekonomiskt bistånd eller introduktionsersättning. Etable-

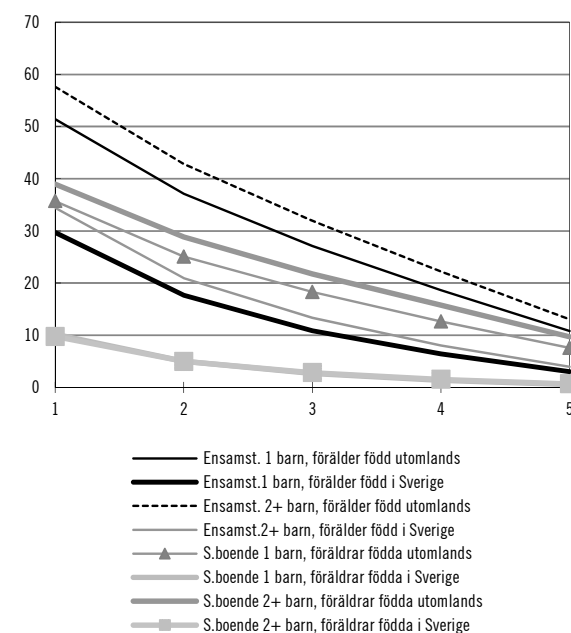
ringsreformen som infördes den 1 december 2010 är en viktig åtgärd för att förstärka arbetslinjen och ska ge ett snabbare stöd för att etablera sig på arbetsmarknaden.

Få barnfamiljer i långvarig ekonomisk utsatthet

Andelen med långvarigt låg ekonomisk standard, är betydligt lägre än andelen med låg ekonomisk standard för ett enstaka år, se diagram 3.4. Om det absoluta måttet används är det t.ex. cirka 30 procent av ensamstående födda i Sverige med ett barn som har låg ekonomisk standard år 2006, men bara tre procent hade låg ekonomiska standard samtliga fem år. Andelen barnhushåll med långvarig låg ekonomisk standard är högre bland utrikes födda föräldrar än bland föräldrar födda i Sverige. För ensamstående med ett barn där föräldern är född utomlands var det mer än hälften (51 procent) som hade låg ekonomisk standard år 1, men andelen som haft låg ekonomisk standard alla fem åren var enbart 11 procent. Hushåll med gifta eller sammanboende föräldrar har lägre risk för långvarig ekonomisk utsatthet, eftersom de oftare har två förvärvsinkomster. I budgetpropositionens utgiftsområde 13 Integration och jämställdhet presenterar regeringen en samlad analys och inriktning för arbetet med förbättrad integration.

Diagram 3.4 Barnhushåll med låg ekonomisk standard under ett, två, tre, fyra och fem år under perioden 2006–2010

Procent



Källa: Försäkringskassan, 2012.

Valfrihet och makt över livssituationen

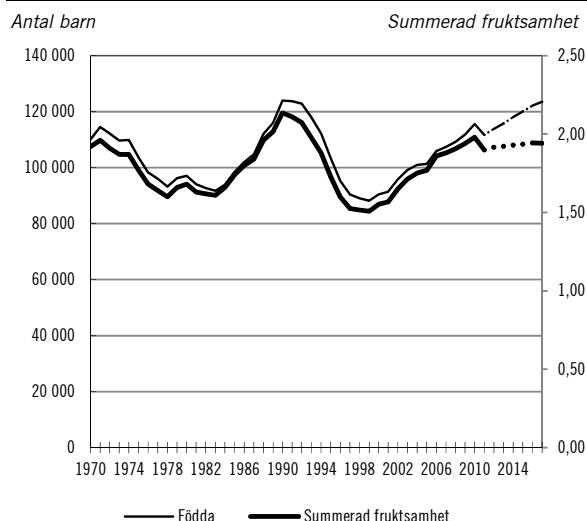
Regeringens målsättning för den ekonomiska familjepolitiken är att den ska bidra till förbättrade förutsättningar för en god ekonomisk levnadsstandard samt ökad valfrihet och stärkt makt över den egna livssituationen för alla. Olika utfall kan bero på att familjer har gjort olika prioriteringar och val som får ekonomiska konsekvenser. För att förstärka familjernas möjligheter att planera och välja lösningar som passar deras unika situation har regeringen beslutat om valfrihets- och flexibilitetsreformer inom föräldrapenningen. Föräldrar har från och med den 1 januari 2012 möjlighet att ta ut föräldrapenning samtidigt under 30 dagar. Möjligheterna att förutse och planera sin föräldraledighet förbättrades vid samma tidpunkt, när jämställdhetsbonusen förenklades och istället betalas ut i samband med föräldrapenningen.

Barnafödande

Barnafödandet är en viktig välfärdsfråga. Utan en stabil befolkningsutveckling riskerar arbetskraftsutbudet och produktiviteten att minska liksom förmågan att sörja för framtida generationer. På kort sikt ökar utgifterna för den ekonomiska familjepolitiken när fler barn föds, i form av ökade kostnader för barnbidrag och föräldraförsäkring, men på längre sikt genererar ett ökat barnafödande en högre inkomst med ökat arbetskraftsutbud.

Barnafödandet har ökat under en följd av år men under 2011 bröts trenden och 111 770 barn föddes, vilket är cirka 3 900 färre barn än föregående år. Antalet födda barn förväntas vända uppåt under innevarande år och nå en nivå på 122 000 barn år 2016. För att uppnå en stabil befolkning behövs en fruktsamhet på 2,1 barn per kvinna. Under 2011 var nivån 1,90 barn per kvinna, vilket är en minskning jämfört med 2010 då nivån var 1,98. Den summerade fruktsamheten väntas ligga kring 1,92–1,94 de närmaste åren.

Diagram 3.5 Antal födda barn och summerad fruktsamhet 1990–2011 samt prognos 2012–2017



Källa: SCB, Befolkningsstatistiken.

Antalet födda barn i Sverige har varierat kraftigt över tid. En stor del av variationerna kan förklaras med att olika generationer har fått barn i olika åldrar. Medelåldern för förstagångsföräldrar har ökat och var för 2011 28,9 för förstagångsmammor och 31,5 för förstagångspappor. Att bilda familj får ofta vänta tills föräldrarna har etablerat sig på arbetsmarknaden. Analyser av barnafödandet visar att barnafödandet främst har ökat bland de sysselsatta. Orsaken till fortsatt ökning av barnafödandet bland sysselsatta tros vara att de haft en gynnsam ekonomisk utveckling de senaste åren (SCB, Statistiskt meddelande nr 18, SCB om befolkning, 2011).

Den ekonomiska familjepolitiken har betydelse för barnafödandet. Barnafödandet är generellt högre i samhällen där föräldrar inte upplever att de behöver välja mellan barnafödande och förvärvsarbete. Familjepolitiken bidrar till att ge föräldrar möjlighet att förena arbets- och familjeliv. Föräldrapenningens konstruktion uppmuntrar till etablering på arbetsmarknaden innan familjebildning sker, vilket påverkar när i tiden föräldrarna väljer att få barn. Vid en internationell jämförelse ger den svenska familjepolitiken ett omfattande ekonomiskt stöd till barnfamiljer, både genom direkta bidrag och genom att underlätta för föräldrarna att kombinera arbete och familj genom en väl utbyggd förskola med låga avgifter och kompensation för inkomstförlust vid vård av barn. Fruktsamhetsnivån i Sverige är i dag bland de högsta i Europa. Socialdepartementet deltar i Europeiska Kommissionens högnivågrupp för demografifrågor och den

europiska Familjealliansen i syfte att utbyta erfarenheter, sprida forskningsresultat och öka kunskapen om vilka faktorer som påverkar barnafödande och förutsättningar för att kombinera arbete och familjeliv med mera.

Jämställdhetsbonus

Syftet med den jämställdhetsbonus som regeringen har infört för barn födda fr.o.m. den 1 juli 2008 är att förbättra förutsättningarna för jämställdhet mellan kvinnor och män i ansvaret för hem och barn, i uttaget av föräldrapenning och på arbetsmarknaden. Från den 1 januari 2012 har jämställdhetsbonusen förenklats och kopplats till utbetalningen av föräldrapenning. Jämställdhetsbonusen är inte längre beroende av om en förälder har en arbetsinkomst eller studiemedel, vilket medför att fler blir berättigade till bonus. Efter att ansökningsförfarandet har slopats förväntas också fler föräldrar att få bonus utbetalt till sig. Enligt övergångsbestämmelserna kommer det för bonusdagar intjänade under 2011 att ske en kreditering på skattekontot år 2012. Samtidigt betalas jämställdhetsbonus som genereras för föräldrapenningdagar som föräldrarna tar ut under 2012 i samband med föräldrapenningen.

Skattekreditering 2009–2011

Jämställdhetsbonus är möjlig att få om föräldrapenningdagarna fördelades jämnt mellan föräldrar med gemensam vårdnad. För den tidigare modellen var det så att den förälder som vid slutet av bonusåret hade tagit ut flest dagar fick bonus. Storleken på bonusen var beroende av antalet dagar den andra föräldern hade tagit ut, utöver de reserverade dagarna som inte var bonusgrundande. För att bonus skulle kunna betalas ut måste ett arbetskriterium vara uppfyllt. Den förälder som tagit ut flest dagar skulle ha arbetat eller studerat under den period då den andre föräldern tog ut föräldrapenning. Det innebar att det preliminära antalet uppkomna bonusdagar, baserat på föräldrarnas uttagsmönster, var högre än antalet faktiska bonusdagar, när enbart de som uppfyller arbetskriteriet räknas med. En ytterligare faktor som har betydelse för hur mycket bonus som faktiskt betalats ut är att alla föräldrar som är berättigade inte ansökt om jämställdhetsbonus.

Tabell 3.7 Utfall jämställdhetsbonus 2009–2011

Kvinnor	2009	2010	2011
Andel som sökt och beviljats	51	56	53
Antal	5 442	20 504	28 729
Krediterat belopp, mkr	20,5	83	103,5
Män			
Andel som sökt och beviljats	45	58	59
Antal	1 062	4 325	6 538
Krediterat belopp, mkr	5,4	23,1	31,2
Samtliga			
Andel som sökt och beviljats	50	56	54
Antal	6 504	24 829	35 267
Krediterat belopp, mkr	25,9	106,1	134,7

Källa: Försäkringskassan, Redovisning av underlag för kreditering av jämställdhetsbonusen för 2011, (S2012/4333/FST).

Under 2012 krediterades cirka 135 miljoner kronor i jämställdhetsbonus på skattekontot för 35 267 föräldrar, varav 81 procent var kvinnor. Kvinnor är de som tar ut flest föräldrapenningdagar och blir följaktligen den grupp som får bonusen krediterad i högre utsträckning. Utvecklingen över åren avseende krediterat belopp kan dock inte användas som en indikator på hur fördelningen av dagar mellan män och kvinnor utvecklar sig (se istället avsnitt om föräldrapenning). Anledningen till ökningen står istället att finna i att antalet årskullar som omfattas av reformen ökar för varje år samt att det låga utfallet för 2009 beror på att jämställdhetsbonusen infördes för barn födda från och med från och med halvårsskiftet den 1 juli 2008.

Utifrån hur många dagar med föräldrapenning som tagits ut och hur de fördelats räknar Försäkringskassan fram hur många föräldrar som borde vara berättigade till jämställdhetsbonus. Dessa fick också en ansökningsblankett hemskickad. Av de föräldrar som preliminärt ansågs vara berättigade var det ungefär 54 procent som blev beviljade bonus och fick en kreditering under 2012. Det är en sänkning jämfört med föregående år. Att inte fler blev beviljade bonus beror bl.a. på att inte alla hade ansökt, några har fått avslag på sin ansökan och några hade ansökt för sent. Av de som ansökt i tid var det cirka nio procent som fick avslag på sin ansökan. En anledning till avslag är att kriteriet avseende arbete eller studier inte hade uppfyllts. Försäkringskassan rapporterade 2010 att kunskapen om

jämställdhetsbonusen var låg bland föräldrarna vilket kan vara en anledning till att alla föräldrar inte ansökte om bonus.

Under 2011 har ytterligare satsningar på information om bonus gjorts genom att utskicket med ansökningsformuläret markerades med ett gult kuvert och genom att inkludera förbättrad information om hur ansökan går till. Ytterligare en anledning till att andelen som ansökt om bonus gått ned kan vara att färre uppfyller arbetskriteriet jämfört med tidigare år och därför avstår från att ansöka. Inspektionen för socialförsäkringen har i rapporten ”Ett jämställt uttag? Reformen inom föräldraförsäkringen”, ISF, 2012:4, beskrivit att jämställdhetsbonusen i sin dåvarande form inte har några positiva signifikanta effekter på uttaget av föräldrapenning, varken för mammor eller pappor. Resultatet gäller uttaget av föräldrapenning under barnets två första levnadsår.

Föräldrapenning

Föräldrar med gemensam vårdnad har vardera rätt till hälften av föräldrapenningdagarna, med möjlighet att avstå dagar till varandra, men uttaget av dagar fördelar sig olika mellan män och kvinnor. Över tid har andelen dagar som tas ut av män ökat, men huvuddelen, eller 76 procent av alla dagar som användes under 2011 togs ut av kvinnor och 24 procent togs ut av män. Försäkringskassan visar i sin rapport ”Analys och uppföljning av utvecklingen av föräldrapenninguttaget, återrapportering enligt regleringsbrevs-uppdrag för 2012” (S2012/4464/FST) att andelen föräldrar som fördelar föräldrapenningdagarna mellan sig enligt en 40/60-procentig fördelning gradvis växer för varje barnkull. Måttet innebär att minst 40 procent av föräldrapenningdagarna ska tas ut av män och högst 60 procent av kvinnor, eller tvärtom.

För barn födda 2001 var det fem procent av föräldrarna som fördelat dagarna enligt 40/60 när barnet var två år gammalt, medan motsvarande siffra för barn födda 2009 var mer än dubbelt så hög, 12 procent. En anledning till ökningen är att för barn födda från och med 1 januari 2002 reserverades ytterligare en månad per förälder som inte är möjlig att överlåta. Samtidigt är det fortfarande en relativt hög andel barn vars pappor inte har tagit ut en enda dag med föräldrapenning när barnet fyllt åtta år. Detta gällde 12

procent av barnen födda 2004. Inspektionen för socialförsäkringen beskriver i sin rapport (Ett jämställt uttag? Reformen inom föräldraförsäkringen, 2012:4) att den första reserverade månaden, införd 1995, hade stor effekt på den grupp pappor som inte alls nyttjade föräldrapenningen före reformen och därmed utjämnade skillnader i uttag bland olika grupper av pappor, medan den andra reserverade månaden i högre utsträckning påverkade svenskfödda pappor, pappor med medelinkomst och pappor med gymnasieutbildning till att öka sitt uttag ytterligare.

Utrikes födda föräldrar och föräldrapenning

Utredningen om ökat arbetskraftsdeltagande bland nyanlända utrikes födda kvinnor och anhöriginvandrare (AKKA-utredningen, dir. 2011:88) har i uppdrag att föreslå åtgärder för att öka arbetskraftsdeltagandet och påskynda etableringen på arbetsmarknaden för den nämnda gruppen. Som nyanlända anses föräldrarna vara om de är utrikes födda och varit folkbokförda i Sverige kortare tid än fyra år. Utrikes födda kvinnors arbetsmarknadsdeltagande är lågt och tiden för etablering på arbetsmarknaden är lång. Utredningen konstaterar att föräldrapenningens nuvarande regelverk möjliggör ett långvarigt och intensivt uttag av föräldrapenning även för barn som är äldre när de kommer till Sverige, vilket kan medföra att etableringen på arbetsmarknaden blir försenad.

Regeringen aviserade i 2012 års ekonomiska vårproposition (prop. 2011/2012:100) att den avser att pröva möjligheterna att vidta åtgärder för att motverka att utrikes födda kvinnor under lång tid står utanför arbetsmarknaden, se vidare politikens inriktning. Av flyktingmottagna kvinnor som invandrat under perioden 2006–2009 var det 30 procent (6 802 kvinnor) som tog ut föräldrapenning år 2009. Bland övriga anhöriginvandrare är motsvarande siffra 22 procent (1 913 kvinnor).

I ett delbetänkande (Förmån eller fälla – nyanländas uttag av föräldrapenning, SOU 2012:9) fördjupas kartläggningen av uttaget av föräldrapenning bland nyanlända föräldrar som är flyktingar eller anhöriginvandrare från länder utanför EU och Norden och som fick uppehållstillstånd år 2006. I denna grupp var det sammanlagt 3 450 kvinnor och 3 301 män som hade barn under åtta år med sig till Sverige och därmed fick rätt till föräldrapenning, totalt 480 dagar om barnet är fött år 2002 eller senare. För-

äldragruppen delas i den fortsatta analysen upp i två grupper, dels de som inte fick fler barn under perioden 2006 till 2009 och dels den grupp som föder fler barn under perioden. Den första gruppen utgjordes av totalt 2 100 kvinnor där uttaget av föräldrapenning begränsar sig till de barn som föddes utanför Sverige. Barnen var i genomsnitt 3,2 år i början av 2006. Av dessa kvinnor var det 60 procent som tog ut föräldrapenning året efter invandringstillfället och det genomsnittliga uttaget var 130 dagar. Var tredje kvinna tog ut mer än 200 dagar med föräldrapenning. Det var dock ovanligt att ta ut ett stort antal dagar flera år i rad. Bland dessa kvinnor var det också drygt 27 procent som inte tog ut någon dag alls med föräldrapenning under perioden 2006 till 2009. De män som kom med barn under åtta år till Sverige och inte fick fler barn de närmaste åren tog ut ett i genomsnitt betydligt lägre antal dagar än vad kvinnorna gjorde, och hela 59 procent av fäderna tog inte ut en enda dag med föräldrapenning de första fyra åren i Sverige.

Av de kvinnor som kom till Sverige med barn under åtta år var det 38 procent (1 320 kvinnor) som även födde fler barn under de följande tre åren. För denna grupp är uttaget av föräldrapenning längre och mer intensivt, som en följd av att de får rätt till föräldrapenning även för det barn som fötts i Sverige. Även jämfört med kvinnor som inte invandrat och som får fler barn under perioden är uttaget mer intensivt. Drygt hälften av kvinnorna tog ut minst 200 dagar med föräldrapenning år 2007 och var fjärde kvinna tar ut mer än 200 dagar med föräldrapenning under både 2007 och 2008. Endast fyra procent i denna grupp tog inte ut någon dag alls. Ett högt uttag av föräldrapenning flera år i rad kan därmed hänföras främst till de nyanlända mammor som får ytterligare barn under de första åren i Sverige. Ersättningen från föräldrapenningen utgörs till stor del av ersättning på grundnivå för nyanlända kvinnor.

Ersättning under graviditeten

Tidigare kartläggningar från Riksförsäkringsverket och Riksrevisionen visar att en majoritet, 70 procent, av de gravida kvinnorna har sjukpenning, graviditetspenning eller föräldrapenning i slutet av graviditeten. År 2011 använde 21 815 kvinnor graviditetspenning, vilket är en minskning med närmare 8 procent jämfört med

2010. Föregående år beviljades cirka 20 procent av alla gravida kvinnor graviditetspenning, motsvarande andel år 2007 var 22,7 procent. Medelantalet utbetalda dagar per kvinna var 39 dagar.

Regionala skillnader i utbetalning av sjukpenning avseende gravida kvinnor har tidigare konstaterats. Frågan om sjukdomsbegreppet i relation till graviditet har också varit föremål för diskussion. Under 2010 kom en dom i Svea Hovrätt där rätten ansåg att Diskrimineringsombudsmannen gjort antagligt att kvinnorna blivit utsatta för diskriminering på grund av kön när de nekats sjukpenning. Högsta domstolen meddelade i januari 2012 att prövningstillstånd inte ges och förlikning skedde mellan Diskrimineringsombudsmannen och Försäkringskassan.

Riksdagen framförde i ett tillkännagivande (2010/11:SfU1) att regeringen bör göra en översyn av regelverket och tillämpningen när det gäller de olika socialförsäkringsförmåner som kan komma i fråga vid graviditet samt överväga om det behövs förändringar eller förtydliganden i socialförsäkringsbalken. Med anledning av detta gavs ett uppdrag till Inspektionen för socialförsäkringen (ISF) i regleringsbrevet för 2011 att granska tillämpningen av lagstiftningen för sjukpenning och graviditetspenning avseende kvinnor med graviditetsrelaterade besvär. ISF beskriver i sitt svar på uppdraget (Graviditetspenning och sjukpenning vid graviditet, Rapport 2011:16) att det finns flera problem med Försäkringskassans tillämpning av regelverket om graviditetspenning. ISF anser att fler kvinnor bör kunna beviljas graviditetspenning för fysiskt ansträngande arbete. ISF anser vidare att Försäkringskassan i allt för liten utsträckning gör en individuell prövning och att hänsyn inte tas till medicinsk utveckling eller förändringar avseende arbetsförhållanden inom yrkesgrupper eller på arbetsmarknaden i stort. Avseende sjukpenning bedöms tillämpningen hålla god kvalitet, men de regionala skillnader som tidigare observerats kvarstår avseende hur stor andel av de gravida kvinnorna som uppbär sjukpenning i slutet av graviditeten. ISF redovisar ett 15-tal rekommendationer om förbättringar. Några av rekommendationerna gäller förutsättningar för arbetet inbegripande utbildning av handläggare, att utreda i vilken utsträckning den rättslägesanalys som används fortfarande är tillämplig samt att följa utvecklingen inom det medicinska området. Försäkringskassan uppmanas också att bättre utreda den försäkrades uppgifter om arbetet, i

större utsträckning utreda omplacering, förtydliga begreppet särskilda besvär samt förbättra beslutsmotiveringarna och följa upp dessa systematiskt.

Försäkringskassan anför i sitt svar på ISF:s rapport att de inte delar ISF:s bedömning, exempelvis avseende möjligheterna att följa utvecklingen inom det medicinska området, då lagstiftningen inte har ändrats. ISF:s rapport samt Försäkringskassans svar bereds inom Regeringskansliet. Båda myndigheterna har anfört att nuvarande system för graviditetspenning inte omfattar egenföretagare med risker i arbetsmiljön, se vidare politikens inriktning.

Underhållsstöd

För underhållsstödet finns ett verksamhetsmål om att Försäkringskassan ska verka för att särlevande föräldrar i större utsträckning på egen hand reglerar underhållet för barnet. Försäkringskassan ska redovisa genomförda insatser och vilken effekt dessa har haft. Försäkringskassan ska även redovisa i vilken utsträckning särlevande föräldrar reglerar underhållet på egen hand, och i det sammanhang ska Försäkringskassan beakta ökningen av det växelvisa boendet. Andelen barn vars föräldrar reglerar underhållet direkt mellan sig har ökat under flera år. Under 2010 löste enligt Försäkringskassan föräldrarna underhållet på egen hand, utanför underhållsstödssystemet, för 70 procent av alla barn med särlevande föräldrar. Häri ingår även barn som bor växelvis hos båda sina föräldrar och där underhåll regleras genom att respektive förälder ansvarar för de kostnader som uppstår när föräldern har barnet hos sig.

Under 2011 har dock ökningen av de som reglerar underhållet på egen hand stagnerat. Försäkringskassans arbete med att uppmuntra föräldrar som har ekonomiska förutsättningar att återbetala hela det lämnade underhållsstödet på 1 273 kronor per månad, att själva sköta underhållet bidrar till att en del väljer att reglera underhållet utanför underhållsstödet. Att föräldrar inte använder sig av underhållsstödssystemet innebär dock inte alltid att ett underhåll faktiskt regleras. Försäkringskassans studier (Socialförsäkringsrapport 2011:5) visar att det förekommer att underhåll inte lämnas alls för en del barn. Ökningen av föräldrar som reglerar underhåll till barn på egen hand kan sannolikt också förklaras

av att en allt större andel barn till särlevande föräldrar bor växelvis. Flera undersökningar visar att barns växelvisa boende har ökat kraftigt. Av undersökningar redovisade av Utredningen om ekonomi och föräldrasamarbete vid särlevnad (SOU 2011:51) framgår att cirka 32 procent av alla barn med särlevande föräldrar bor växelvis, och Försäkringskassans studie om särlevande föräldrar visar att av barn, vars föräldrar separerat 2007 eller senare, är det drygt 56 procent som bor växelvis. Trenden med en ökning av växelvis boende kommer därmed sannolikt att fortsätta.

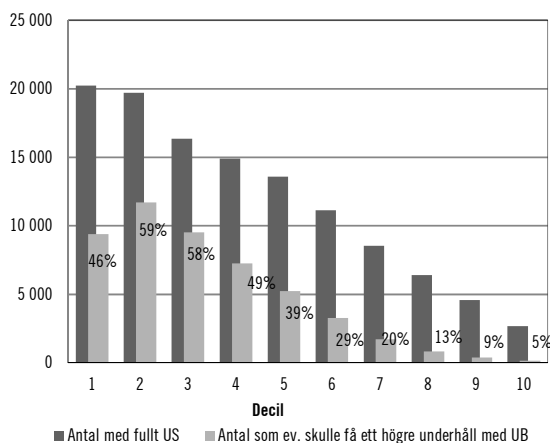
Med målsättningen om en ökad direktreglering som grund arbetar Försäkringskassan sedan flera år med att informera särlevande föräldrar om att barnets underhåll i första hand kan bestämmas genom ett civilrättsligt avtal om underhållsbidrag, eller att underhållsstödet i stället kan bestå av ett utfyllnadsbidrag som fyller upp till det maximala beloppet om 1 273 kronor per månad. Undersökningar gjorda av både Utredningen om ekonomi och föräldrasamarbete vid särlevnad och Försäkringskassan visar att många särlevande föräldrar upplever det som komplicerat att själva beräkna och avtala om underhållsbidrag. Det är därför inte orimligt att anta att många av dessa föräldrar av okunskap eller bekvämlighet väljer att reglera underhållet via Försäkringskassan och underhållsstödet. Av Riksrevisionens granskning av underhållsstödet (RiR 2010:22) framgår att 30 procent av de föräldrar som reglerar underhållet via underhållsstödet har ekonomiska förutsättningar att reglera underhållet utan att staten först förskotterar det.

Enligt Försäkringskassans studie fungerar underhållsstödets maximala belopp om 1 273 kronor per månad i dag som en norm för många föräldrar. Det kan medföra att barn går miste om högre underhåll som de annars skulle kunna ha rätt till om i stället ett underhållsbidrag lämnades. För att hjälpa särlevande föräldrar att själva reglera underhållet finns på Försäkringskassans webbplats information om hur särlevande föräldrar kan träffa avtal om underhållsbidrag till sina barn. Där finns också blanketter för avtal och ett beräkningsinstrument som föräldrarna kan använda för beräkning av underhållsbidragets storlek. Enligt undersökningar gjorda av nämnda utredning efterfrågar dock särlevande föräldrar mer och bättre stöd i att beräkna kostnader för barn och komma överens

om underhållsbidrag, se vidare politiken inriktning.

Diagram 3.6 Alla barn med 1 273 kronor per månad i underhållsstöd (US), antal och andel barn som beräknas få mer i underhållsbidrag (UB) än underhållsstöd, fördelat på boföräldrarnas inkomstklass efter decil

Antal barn



Källa: Fortsatt föräldrar - om ansvar, ekonomi och samarbete för barnets skull (SOU 2011:51).

Anm. Procentuella värden ovanför staplarna anger andelen som skulle kunna få ett högre UB än US. Snittvärdet för samtliga inkomstklasser är 41 procent.

Att fler föräldrar reglerar underhållet själva innebär att antal ärenden inom underhållsstöds-systemet avseende fullt underhållsstöd minskar. Förutom minskade kostnader för underhållsstödet och dess administration kan det även finnas ekonomiska fördelar för barn om föräldrarna löser underhållet direkt mellan varandra. Enligt beräkningar gjorda av Utredningen om ekonomi och föräldrasamarbete vid särlevnad, skulle 41 procent av de barn som i dag finns inom underhållsstödet få mer i underhållsbidrag än underhållsstöd, se diagram 3.6. Bland barn i de tre lägsta inkomstgrupperna skulle så många som 90 procent få mer i underhållsbidrag. I den lägsta inkomstgruppen skulle barnen i genomsnitt få mer än 1 000 kronor mer i månaden. Orsaken till dessa skillnader mellan de två olika sätten att reglera underhåll beror på att underhållsbidraget, till skillnad från underhållsstödet, beräknas på båda föräldrarnas ekonomiska överskott, aktuell inkomst och barnets faktiska behov beroende på hur gammalt barnet är.

Kommunalt vårdnadsbidrag

Regeringen införde den 1 juli 2008 en möjlighet för kommuner att betala ut ett vårdnadsbidrag som ger föräldrar ökade möjligheter att vara

hemma och vårda sina barn under den period då barnet är mellan ett och tre år. Vårdnadsbidraget är en valfrihetsreform som ger föräldrarna möjlighet att få en mjukare övergång mellan föräldradighet och förvärvsarbete. På så sätt skapas valmöjligheter mellan tid med föräldrapenning, vårdnadsbidrag samt förskola eller annan pedagogisk omsorg. Vårdnadsbidrag kan också kombineras med förvärvsarbete om omsorgen om barnet ordnas på annat sätt.

Vårdnadsbidraget är ett alternativ till den offentligt finansierade förskolan och annan pedagogisk verksamhet.

SCB har på uppdrag av regeringen samlat in statistik avseende nyttjandet av vårdnadsbidrag under 2011 (SCB, Slutredovisning; Nyttjande av kommunalt vårdnadsbidrag 2011, S2011/6352/FST). Under 2011 har det totalt lämnats vårdnadsbidrag för cirka 8 500 barn. Detta motsvarar 4,7 procent av barnen i aktuell ålder i de sammanlagt 108 kommuner som har infört bidraget. I riket motsvarar det 2,5 procent. Skillnaderna är dock relativt stora mellan kommunerna. Det är vanligast att det är kvinnor som står på ansökan om vårdnadsbidrag (i 92 procent av fallen). Kommunerna tillämpar dock vitt skilda ansökningsförfaranden med olika krav om en eller två föräldrar som sökande, och det finns ingen kunskap om att den som söker bidraget är den som vårdar barnet. Föräldrar med utländsk bakgrund är något överrepresenterade i andelen beviljade vårdnadsbidrag. För 2011 hade 38 procent av de sökande utländsk bakgrund. Motsvarande andel bland befolkningen med utländsk bakgrund som har barn i åldrarna 1–3 år är knappt 27 procent. Vårdnadsbidrag beviljades under 2011 för i genomsnitt 11 månader. När avslag på ansökan om vårdnadsbidrag gjordes, vilket skedde i 4 procent av fallen, var den främsta orsaken (37 procent av fallen) att den andra vårdnadshavaren eller maken/sambon i hushållet uppbar annan ersättning som diskvalificerar rätt till vårdnadsbidrag. Den vanligaste ersättningen var föräldrapenning för barnet eller dess syskon.

EU-familjeförmåner

Sverige ska i vissa fall, med hänsyn till EU-regler (Rådets förordning nr 883/04 om samordning av de sociala trygghetssystemen i EU), betala ut ett tilläggsbelopp avseende EU-familjeförmåner

från anslaget 1:1 Allmänna barnbidrag (se mer nedan under avsnitt 3.8.1).

Regeringen har i Försäkringskassans regleringsbrev för 2012 lämnat i uppdrag att analysera och redovisa utvecklingen av tilläggsbelopp samt ärendevolymer vid samordning av familjeförmåner enligt EU-rättsliga regler under perioden 2010–2011.

Försäkringskassans återrapportering (Socialdepartementet S2012/4505/FST) visar att Sverige har betalat ut lägre tilläggsbelopp under 2011 än under 2010. Under 2011 utbetalades totalt 52,2 miljoner kronor, vilket kan jämföras med knappt 67,5 miljoner kronor under 2010. Anledningen till detta är sannolikt att tillfällig föräldrapenning och föräldrapenning inte längre omfattas av EU-familjeförmåner. De minskade utbetalningarna kan delvis också förklaras av en nedåtgående trend för tilläggsbeloppen som började under hösten 2009. Innan dess hade utbetalningarna ökat från 2007.

Fortsatt positiv utveckling av administrationen av den ekonomiska familjepolitiken

De utbetalningar inom området ekonomisk familjepolitik som administreras av Försäkringskassan uppgick till sammanlagt 64 miljarder kronor år 2011 och administrationskostnaderna för dessa förmåner uppgick till 2,2 miljarder kronor eller 28 procent av de samlade förvaltningskostnaderna för myndigheten. Bland de som har ärenden hos Försäkringskassan är barnfamiljerna den fortsatt mest nöjda gruppen. Myndighetens kundmötesstrategi på området fokuserar på information via informationsteknologi, självbetjäning samt automatisering av ärendehandläggningen. De insatser som syftar till att öka information och kontaktytor för föräldrarna har också fått ett positivt mottagande. Försäkringskassan informerar föräldrar genom flera olika kanaler, insatserna under året har varit en utökad information på Facebook samt information på andra språk. Planeringsverktyget på hemsidan utförde cirka 20 000 planeringar per månad under 2011. Dock återstår en del för att måluppfyllelsen avseende föräldrars planeringsförutsättningar i samband med fördelningen av antalet dagar mellan föräldrarna ska kunna anses vara uppfylld.

En undersökning från 2009 visade att nästan hälften av föräldrarna ansåg att Försäkringskas-

sans information inte var tillräcklig för att på ett bra sätt planera föräldraledigheten. Försäkringskassan gör bedömningen att resultaten gäller även för dagens förhållanden. Medan många föräldrar använder Försäkringskassan för informationsinhämtning, har kvinnor bättre kunskap än män om föräldraförsäkringen. Regeringen anser att ett utvecklingsarbete behövs i dessa frågor och har därför förstärkt målformuleringen kring arbetet med information i regleringsbrevet för 2012. Förutom den information som Försäkringskassan tillhandahåller påverkar bl.a. faktorer som familjens samlade ekonomi, arbetssituationen, avtal om föräldralön från arbetsgivaren, jobbskatteavdraget och effekter på pensionen hur familjerna väljer att fördela föräldrapenningdagar mellan sig.

Hög kvalitet i beslutsunderlagen – fortsatt hög ändringsfrekvens för omprövningar

De förmåner inom området som är föremål för kontinuerlig kvalitetskontroll uppvisar genomgående höga resultat och förbättringar har skett under året. Mer än hälften av omprövningsärendena för tillfällig föräldrapenning ändras och nivån är oförändrad jämfört med tidigare år. En förklaring är att nya uppgifter tillkommer i ärendet. För jämställdhetsbonusen var ändringsfrekvensen också hög, (43 procent). Antalet ärenden som bereds automatiskt har ökat under 2011 och arbete pågår för att under de närmaste åren automatisera handläggningen ytterligare. Automatisering av föräldrapenning står först på tur och ska enligt plan börja ge effekt 2013. Automatiseringen bidrar till en mer effektiv handläggning och kommer att bidra positivt till att möta det ojämna flödet av inkommande ärenden. Satsningar på minskade handläggningstider har gett goda resultat även om en del arbete kvarstår. De interna målnivåerna om handläggningstider har dock inte uppnåtts för t.ex. tillfällig föräldrapenning och vårdbidrag. Den under 2010 utlovade satsningen på bostadsbidraget avseende mycket långa handläggningstider har gett resultat liksom satsningar på att möta säsongsvariationer i ärendetillströmningen för föräldrapenning och tillfällig föräldrapenning. De stora utmaningarna ligger kring förmåner med stora inslag av bedömning som vårdbidrag men även graviditetsspenning.

Felaktiga utbetalningar och riktade kontroller

Försäkringskassan arbetar aktivt med att motverka felaktiga utbetalningar. Arbetet bedrivs

både förebyggande och genom riktade kontroller i efterhand. Under 2011 har det genomförts riktade kontroller inom flera förmåner inom den ekonomiska familjepolitiken. Det totala antalet polisanmälningar som gjorts uppgår till 1 546 ärenden, varav 237 för föräldrapenning, 132 för tillfällig föräldrapenning, 165 för bostadsbidrag, 250 för barnbidrag och 93 för underhållsstödet. Under 2011 har Försäkringskassan förtydligat vilken bedömning som ska ligga till grund för om polisanmälan ska göras. Det är därför svårt att dra slutsatser om utvecklingen över tid avseende förekomsten av brott.

De riktade kontroller som genomförts under året har rört bland annat barnbidrag, föräldrapenning och EU-familjeförmåner. Kontrollerna utförs utifrån riskanalyser där man exempelvis använder antalet använda dagar, nivån på den sjukpenninggrundande inkomsten samt taxerade inkomster som urval för kontroll. Inom föräldrapenningen gjordes en kontroll av föräldrar som fått föräldrapenning under 300 dagar eller mer och samtidigt haft höga taxerade förvärvsinkomster vilket var en träffsäker metod. Kunskapen från och resultaten av de riktade kontrollerna 2011 utgör underlag till den riskanalys för felaktiga utbetalningar som görs under 2012.

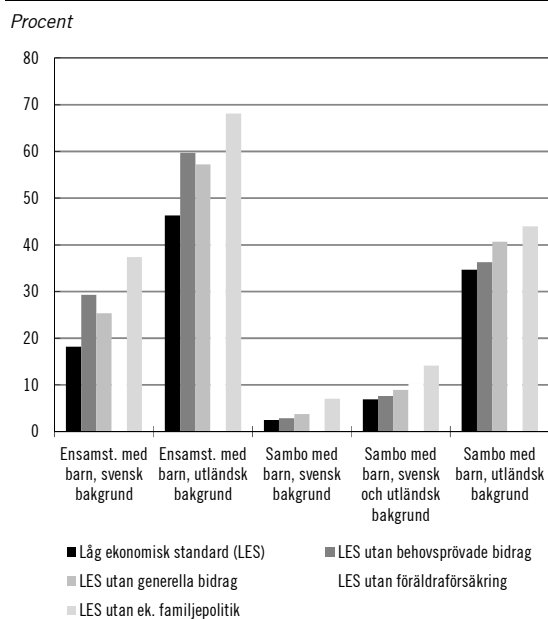
Analys och slutsatser

Den ekonomiska familjepolitiken bidrar väl till att förbättra barnfamiljernas förutsättningar till en god levnadsstandard, och står för i genomsnitt tio procent av barnhushållens disponibla inkomster. Höjningen av flerbarnstillägget som infördes den 1 juli 2010 innebar en förstärkning av barnfamiljernas disponibla inkomster. Från den 1 januari 2012 höjdes det särskilda bidraget inom bostadsbidraget och för att ytterligare förstärka ekonomin sänktes den nedre gränsen för bostadskostnader vid vilken bidrag betalas ut. Reformen når alla de 510 000 hushåll som uppstår bostadsbidrag. Bland samtliga ensamstående med barn berörs 35 procent. För en tvåbarnsfamilj innebär detta en höjning med 725 kronor i månaden.

Under 2011 gick cirka 25 procent av utbetalningarna inom den ekonomiska familjepolitiken till den femtedel av barnhushållen som hade lägst ekonomisk standard. För de behovsprövade bidragen var fördelningsprofilen tydligare, drygt hälften av utbetalningarna gick till denna grupp. Transfereringarnas betydelse för barnhushållens ekonomi har minskat över tid. En förklaring till detta är att höjda reallöner, fler i sysselsättning samt införandet av jobbskatteavdrag har inneburit högre realinkomster. Transfereringarnas nivåer har inte på samma sätt följt med inkomstutvecklingen. Därför minskar transfereringarnas del av den disponibla inkomsten över tid, även om hushållens totala inkomster har ökat reallt. Huvuddelen av de indikatorer som redovisas här avser framskrivningar till år 2011 och bostadsbidragshöjningarna är därför inte med i underlaget.

Ett sätt att mäta effekten av den ekonomiska familjepolitiken för barnhushåll är i vilken utsträckning den lyfter barnhushållen över gränsen för relativ och för absolut låg ekonomisk standard. Den ekonomiska familjepolitiken innebar att andelen barnhushåll i ekonomisk utsatthet (mätt med det absoluta måttet) minskade från 19 procent till 11 procent. Utan den ekonomiska familjepolitiken skulle 30 procent av ensamstående hushåll med ett barn ha en låg ekonomisk standard, men den faktiska andelen är 19 procent. Den ekonomiska familjepolitiken lyfter därmed 11 procentenheter av hushållen ur ekonomisk utsatthet. Mätningen avser statistiska förhållanden och tar inte hänsyn till de beteendeförändringar som skulle uppstå om den ekonomiska familjepolitiken inte fanns.

Diagram 3.7 Barnhushåll med låg ekonomisk standard (absoluta måttet) med och utan den ekonomiska familjepolitiken, 2011



Källa: Försäkringskassan, 2012.

Diagram 3.7 visar tydligt skillnaden i hur viktig familjepolitiken är för olika barnhushåll. Diagrammet ska tolkas så att stapeln "Låg ekonomisk standard (LES)" visar den situation som gällde 2011 efter samtliga stöd, medan stapeln LES utan ekonomisk familjepolitik beskriver den situation barnhushållen skulle ha helt utan den ekonomiska familjepolitiken. Stapeln LES utan generella bidrag visar effekten när enbart de generella bidragen tas bort, liksom LES utan föräldraförsäkring tar bort effekten av enbart föräldraförsäkringen.

De familjeekonomiska stöden bidrar mer till att förstärka ensamståendes ekonomi än till sammanboendes samtidigt som stöden bidrar mer till hushåll med fler barn. De behovsprövade bidragen har störst påverkan för de ensamstående, medan föräldraförsäkringen påverkar de ensamstående mindre. För sammanboende är effekten den omvända – de behovsprövade bidragen har knapp påverkan för sammanboende med ett eller två barn, medan föräldraförsäkringen gör skillnad för dessa hushåll. Orsaken till denna skillnad är att de behovsprövade stöden i stor utsträckning är inkomstprövade stöd medan föräldraförsäkringen i stället täcker hushållens inkomstbortfall.

Den ekonomiska familjepolitiken har en avgörande betydelse för barnfamiljernas möjligheter att kombinera familjeliv och arbetsliv och att därmed själva skapa förutsättningar för en

god levnadsstandard. Att fler hushåll har låg ekonomisk standard under senare år har till stor del sin förklaring i avsaknaden av arbete. Av de 310 000 barn som levde i hushåll med låg ekonomisk standard 2010 (inkomst mindre än 60 procent av medianen) var det 140 000 som inte hade någon förälder som förvärvsarbetade och 131 000 hade en förälder som deltidsarbetade. En stor del av ökningen av hushåll med låg ekonomisk standard har sin förklaring i en sämre inkomstutveckling i hushåll med utländsk bakgrund. Nyanlända flyktingar och anhöriginvandrare har en högre risk att vara ekonomiskt utsatta på grund av svårigheter att etablera sig på arbetsmarknaden. Sysselsättningsgraden ökar dock över tid, vilket gör att hushåll med låg ekonomisk standard i stor utsträckning tar sig ur detta på några års sikt.

Många föräldrar är nöjda med dagens utformning av familjepolitiken. Föräldrapenning och barnbidrag är förmåner som når i stort sett alla föräldrar och införandet av vårdnadsbidraget har möjliggjort för föräldrar att under en längre eller kortare tid välja en mjukare övergång från föräldraledigheten.

3.6 Politikens inriktning

Familjen är den grundläggande gemenskapen i samhället. Familjer kan se ut på olika sätt och ha olika förutsättningar. Vår trygghet och känsla av sammanhang grundläggs redan som barn i den egna familjen. I en stabil och trygg familj har barn möjlighet att växa upp till trygga vuxna. I familjens gemenskap kan ett djupt mänskligt behov tillgodoses – att bli sedd och inte vara utbytbar. I den lilla grupp som en familj utgör får familjemedlemmarna möjlighet att möta kärlek, omtanke och förståelse, men också ställas inför krav och ta ansvar.

Regeringens familjepolitik tar sin utgångspunkt i barnens möjlighet att utvecklas tillsammans med sina föräldrar. Då barnens familjesituation ser väldigt olika ut är det viktigt att familjepolitiken utgår från familjens egen situation. Nyckelorden som sammanfattar regeringens syn på en modern familjepolitik är; barnet i centrum, valfrihet, ett ökat föräldraansvar, mångfald inom förskola och annan pedagogisk verksamhet samt båda föräldrarnas ansvar för barnen.

Sverige har en ambitiös familjepolitik. Målet är att skapa goda och trygga uppväxtvillkor för barn och ungdomar, att ge förutsättningar för familjer att få tid tillsammans och att uppmuntra jämställda familjer. Alla barn ska ha samma rättigheter och ges samma chanser att fullt ut forma sina egna liv under uppväxten.

Vår tids familjepolitiska utmaningar handlar om att skapa tid för både familjeliv och yrkesliv på lika villkor för både män och kvinnor, och om att ge alla barn ekonomisk och social trygghet och förutsättningar för en god relation till båda sina föräldrar. Därtill måste de offentliga systemen utformas på ett sådant sätt att samhället vägleder, stöttar och hjälper. Detta vill vi göra genom att utgå från föräldrarnas centrala betydelse för barnets trygghet samt behov av ökad jämställdhet och valfrihet för familjerna. Eftersom behov och önskemål varierar över tid och mellan olika familjer måste samhällets stöd till barnfamiljerna vara organiserat så att det kan användas på ett flexibelt sätt.

Det är centralt att familjepolitiken präglas av ett tydligt barnperspektiv. Principen om barnets rätt till trygga och utvecklande uppväxtförhållanden bör vara vägledande, liksom barnets rätt till delaktighet och inflytande över frågor som rör barnet i förhållande till barnets ålder och mognad. Regeringen vill möta barns och familjers olika önskemål och behov genom att stödja föräldrarna i deras val. Föräldrarna är de som har huvudansvaret för barnets välbefinnande och ska utifrån familjens livssituation och barnets behov se till barnets bästa. Föräldrarna är också de som känner sina barn bäst. En modern familjepolitik utgår från dessa förutsättningar.

Regeringens överväganden

Regeringens mål inom familjepolitiken betonar tydligt att familjepolitiken ska stärka föräldrars makt över sin livssituation och öka familjernas valfrihet. Regeringen har därför infört en möjlighet för föräldrar att fr.o.m. den 1 januari 2012 kunna ta ut föräldrapenning samtidigt i trettio dagar under barnets första levnadsår. Vidare har regeringen förenklat jämställdhetsbonusen. Förenklingen innebär att bonusen utbetalas tillsammans med föräldrapenningen i stället för att som i dag ges som en kreditering på skattekontot. Bonus lämnas med 50 kronor per bonusdag till var och en av föräldrarna. Bonusdagar är de dagar

för vilka föräldrapenning har tagits ut av den förälder som har tagit föräldrapenning under lägst antal dagar.

Nu tar regeringen nästa steg för reformer inom den ekonomiska familjepolitiken, dels genom att förenkla och anpassa regelverket inom föräldraförsäkringen, dels genom insatser för att främja samarbetet mellan särlevande föräldrar och underlätta ett gemensamt föräldransvar. Regeringen vill vidare förbättra ekonomin för de barnfamiljer som har de lägsta inkomsterna genom att höja föräldrapenningen på grundnivå. I syfte att förenkla för barnfamiljerna föreslås intyget om barns frånvaro för att få tillfällig föräldrapenning slopas.

Höjd föräldrapenning på grundnivå

För att förstärka ekonomin för barnhushåll med låg ekonomisk standard föreslår regeringen en höjning av föräldrapenningens grundnivå från 180 kronor till 225 kronor per dag. Höjningen stärker ekonomin för framför allt unga föräldrar som inte hunnit etablera sig på arbetsmarknaden och de som av andra skäl inte uppfyller krav på att få föräldrapenning på sjukpenningnivå. För föräldrar i åldern 20–24 år lämnades år 2011 föräldrapenning på grundnivå för hälften av föräldrapenningdagarna. Även hushåll där en förälder är född utomlands har en relativt sett hög andel föräldrapenning på grundnivå. Dessa hushåll löper högre risk för ekonomisk utsatthet. Höjningen av grundnivån kommer att öka hushållens ekonomiska standard. Under 2011 fick sammanlagt cirka 66 100 föräldrar föräldrapenning på grundnivå, varav 82 procent är kvinnor (Föräldrapenning, analys av användandet 1974–2011, Socialförsäkringsrapport 2012:9, Försäkringskassan). I dag får föräldrar med ersättning på grundnivå, vid ett uttag av föräldrapenning i 30 dagar per månad, 5 400 kronor per månad i föräldrapenning före skatt. Efter höjningen blir motsvarande ersättning 6 750 kronor före skatt. Förslaget föreslås träda i kraft den 1 januari 2013, se avsnitt 3.7.

Slopat krav på intyg om barns frånvaro

För att förenkla för barnfamiljerna och huvudmännen för förskola, pedagogisk verksamhet, fritidshem och skola föreslår regeringen att kra-

vet på intyg om barns frånvaro för att få tillfällig föräldrapenning slopas från den 1 januari 2013. Regeringen anser att det är angeläget att medborgarna har stort förtroende för socialförsäringen och Försäkringskassan. Ett slopande av intyget innebär administrativa lättnader för Försäkringskassan samt utökade möjligheter till förbättrad service och god kvalitet via automatberedning och självbetjäningstjänster. Ett förslag om ett slopande av intyget om barns frånvaro har nyligen remitterats (S2012/4178/FST).

Enligt Försäkringskassans bedömning kan god kontroll upprätthållas med andra medel som är mer effektiva, så som slumpmässig kontroll mot arbetsgivare, förskolor, skolor samt ytterligare arbete med riskanalyser. Därutöver avser Försäkringskassan att skicka ut brev till föräldrar som blivit kontrollerade för att sprida information om att kontroller görs kontinuerligt. Regeringen anser därför att det inte finns tillräckliga skäl för att behålla nuvarande särregler om att en förälder med intyg ska styrka barnets frånvaro från förskola och skola eller liknande.

Regeringen avser att noga följa utvecklingen och att återkomma i denna fråga samt vid behov presentera förslag för att minska felaktiga utbetalningar. Ett förslag till ändring i Socialförsäkringsbalken som innebär att kravet på intyg slopas, lämnas i denna proposition under avsnitt 3.7.

Föräldraförsäkringsreform

Regeringen aviserade i 2012 års ekonomiska vårproposition att den avsåg att pröva möjligheter att vidta åtgärder för att motverka att utrikes födda kvinnor under lång tid står utanför arbetskraften. Föräldrapenningens nuvarande konstruktion medför att föräldrar till barn som är födda utomlands tilldelas föräldrapenningdagar retroaktivt. Det innebär t.ex. att föräldrarna till ett barn som kommer till Sverige vid fyra års ålder tilldelas lika många dagar med föräldrapenning som när barnet är fött i Sverige, dvs. 480 dagar. Ett långvarigt uttag av föräldrapenning när barnet är äldre kan dock motverka ambitionen att nyanlända utrikes födda föräldrar bör delta i arbetsförberedande insatser som kan föra dem närmare arbetsmarknaden.

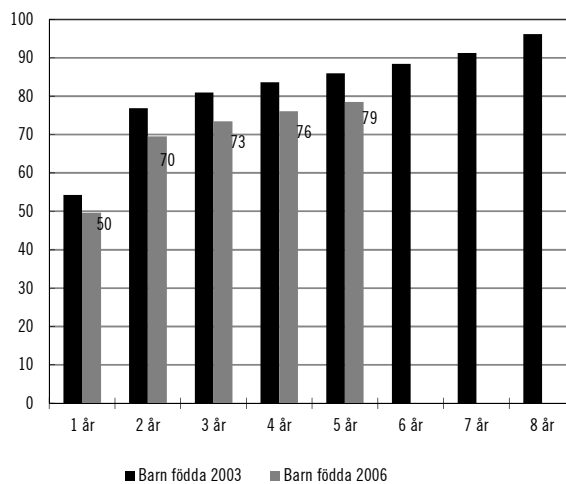
Regeringen avser därför att återkomma till riksdagen med lagförslag under 2013 om att högst 20 procent av de 480 föräldrapenning-

dagarna ska kunna sparas till tid efter barnets fyraårsdag, vilket innebär att föräldrarna kan ta ut högst 96 dagar efter denna tidpunkt. Vidare avser regeringen att höja den övre åldersgränsen för uttag av föräldrapenning från åtta till tolv år. De aviserade förslagen är en del av de åtgärder som planeras för att förbättra möjligheterna för nyanlända utrikes födda kvinnor att etablera sig på arbetsmarknaden.

En åldersgräns på fyra år för det huvudsakliga uttaget av föräldrapenning innebär också en anpassning till föräldrarnas nuvarande uttagsmönster. För en majoritet av barnen koncentreras i dag uttaget till barnets yngre åldrar. Den absoluta majoriteten av föräldrapenningdagarna används fram till barnets tvåårsdag. För barn födda 2006 har i genomsnitt 70 procent av de totalt 480 dagarna använts när barnet fyller fyra år. Vid tre års ålder har mödrar tagit ut närmare 90 procent av det totala antalet dagar som de i genomsnitt använder. Män använder föräldrapenningen senare i barnets liv än vad kvinnor gör. För barn födda 2002 och 2003 togs i genomsnitt 47 dagar ut då barnen var mellan 4 och 8 år (barn födda i januari 2002 och januari 2003, Store, Försäkringskassan).

Diagram 3.8 Andelen uttagna dagar av samtliga berättigade dagar fördelat på barnets ålder och födelseår, barn födda januari 2003 och 2006

Procent



Källa: Datalagret Store, Försäkringskassan, egna beräkningar.

Många föräldrar har önskemål om ökad flexibilitet i föräldrapenningen. En höjning av den övre åldersgränsen till 12 år skulle tillgodose föräldrarnas behov och önskemål om ledighet från arbetet när barnet är äldre, exempelvis vid lov och planeringsdagar i förskola och skola. För

föräldrar till äldre barn skulle flexibiliteten i försäkringen öka jämfört med nuvarande regelverk, samtidigt som föräldrapenningens syfte att underlätta för föräldrar att kombinera arbete med vård av barn när barnet är litet skulle förstärkas. Föräldrapenningens regelverk ska även i fortsättningen möjliggöra en flexibel användning, där föräldrarna kan sprida uttaget av dagar över tid, genom att själva välja hur många dagar de ta ut per vecka, månad, år.

Ökad valfrihet för ensamstående föräldrar

Regeringen vill också ytterligare anpassa föräldraförsäkringen utifrån behovet av ökad flexibilitet för ensamstående föräldrar och utifrån olika familjeformer. Ensamstående föräldrar bör få utökade möjligheter att använda föräldrapenningen, exempelvis genom att få möjlighet att överlåta dagar med föräldrapenning till annan försäkrad eller få möjlighet att använda alla föräldrapenningens dagar om den andra föräldern är förhindrad att vårda barnet på grund av fängelsestraff. På så sätt får ensamstående föräldrar bättre möjligheter att använda föräldrapenningen och försäkringen kommer att utgå från familjens och barnets behov. Regeringen avser att återkomma med förslag i denna fråga.

Kvinnor med graviditetsrelaterade besvär

Regeringen har under 2011, som en följd av tillkännagivande i riksdagen (2010/11:SfU1), gett Inspektionen för socialförsäkringen (ISF) i uppdrag att analysera tillämpningen av lagstiftningen inom graviditetspenning och sjukpenning i ärenden som rör kvinnor med graviditetsrelaterade besvär. ISF beskriver i sitt svar på regeringsuppdraget att det finns tillämpningsproblem främst avseende graviditetspenningen. Försäkringskassan har ett generellt uppdrag att lämna svar och kommentarer på de slutsatser som Inspektionen för socialförsäkringen har i sina granskningsrapporter. I Försäkringskassans svar framkommer att myndighetens syn på tillämpningen och lagstiftningens möjligheter skiljer sig från ISF:s bedömning. Inspektionens rapport och Försäkringskassans svar bereds inom Regeringskansliet.

ISF och Försäkringskassan beskriver i sina rapporter till regeringen att ett av problemen inom graviditetspenningen är att den del som ersätter inkomstbortfall när kvinnan på grund av risker i arbetsmiljön inte kan fortsätta sitt arbete, inte omfattar egenföretagare (S2011/9912/FST). Regeringen har i tidigare budgetproposition (prop. 2011/12:1, utgiftsområde 12, s. 29) angett

att Regeringskansliet bereder frågan om egenföretagares möjligheter att erhålla graviditetspenning på grund av risker i arbetsmiljön. Regeringen avser att återkomma med förslag i denna fråga.

Förenklingsförslag för föräldrar

Regelförenklningar underlättar för föräldrarna och ökar förtroendet för Försäkringskassan och socialförsäkringen. De medför också förbättrade möjligheter till bl.a. automatiserad handläggning och självbetjäning. Riksdagen har beslutat om en lagändring som innebär att från den 1 januari 2011 kan tillfällig föräldrapenning betalas ut under högst tio dagar per förälder och barn i samband med att ett barn under 18 år har avlidit. Försäkringskassan har i sitt uppdrag om regelförenklningar (S2012/4505/FST) föreslagit att den tidsrymd då dagarna kan tas ut utökas för att bättre tillgodose föräldrarnas behov. Regeringen instämmer i Försäkringskassans bedömning och avser att återkomma med förslag i frågan.

I syfte att förenkla reglerna inom den tillfälliga föräldrapenningen gav regeringen 2011 Försäkringskassan i uppdrag att utreda möjligheterna till ett borttagande av anmälningsplikten från första vårddagen inom den tillfälliga föräldrapenningen. För att skapa större flexibilitet för studerande föräldrar och möjligheter för dem att snabbare fullfölja sina studier har regeringen gett Försäkringskassan i uppdrag att utreda möjligheten att studerande får en möjlighet att, liksom förvärvsarbetande, överlåta tillfällig föräldrapenning till någon annan som stannar hemma från arbetet för att vårda ett sjukt barn. Försäkringskassans utredningar bereds inom Regeringskansliet.

Insatser för att underlätta ett gemensamt föräldransvar

Föräldrapenningen har tre olika nivåer, sjukpenningnivå, grundnivå och lägstanivå. Med sjukpenningnivå avses att föräldrarnas sjukpenninggrundande inkomst ligger till grund för beräkning av föräldrapenningen. Föräldrapenning på grundnivå lämnas om föräldern saknar sjukpenninggrundande inkomst eller inte uppfyller vissa kvalificeringsvillkor. Lägstanivån uppgår till 180 kronor per dag. Om föräldrarna har gemensam vårdnad om barnet fördelas de 480 föräldrapenningdagarna jämnt mellan föräld-

rarna, dvs. de disponerar 240 dagar var. Dessa dagar är emellertid inte uppdelade på sjukpenningnivå, grundnivå respektive lägstanivå. Särlevandeutredningen redovisade i sitt betänkande (SOU 2011:51) att detta kan verka konflikt-drivande mellan föräldrarna då det möjliggör för en förälder att utan den andres medgivande ta ut 240 dagar med föräldrapenning på sjukpenningnivå. Av denna anledning bör enligt utredningen de 390 dagarna med föräldrapenning på sjukpenningnivån respektive de 90 dagarna på lägstanivån fördelas med hälften till vardera föräldern. På så sätt blir det tydligt vilken föräldrapenningnivå det gäller när en förälder avstår föräldrapenningdagar till den andra. Föräldrarna kan fortsatt avstå dagar till varandra, med undantag för 60 dagar på sjukpenningnivå för varje förälder. I syfte att förtydliga båda föräldrarnas ansvar för barnen samt minska konflikter mellan såväl särlevande som sammanboende föräldrar anser regeringen att föräldrapenningens nivåer ska fördelas lika mellan föräldrarna så att de vardera disponerar lika många dagar med föräldrapenning på sjukpenningnivå respektive på lägstanivå. Regeringen avser att återkomma i denna fråga.

Barnbidrag

Barns växelvisa boende har ökat kraftigt under den senaste tioårsperioden och de familjeekonomiska regelverken har inte anpassats tillräckligt till denna utveckling. För att underlätta för föräldrar att kunna samarbeta och ta ett gemensamt ansvar för sina barn är det angeläget att öka nuvarande förutsättningar att kunna dela på barnbidraget. Den nuvarande ordningen ger mödrar ett företräde framför fäder att uppbära barnbidraget, vilket inte kan anses vara motiverat. Regelverket har dessutom visat sig försvåra föräldrars samarbete i ekonomiska frågor som rör barnet. Med bakgrund i de överväganden som Särlevandeutredningen har lämnat i sitt betänkande, avser regeringen återkomma i denna fråga.

Reglering av underhåll för barn

Som framkommit under resultatredovisningen (avsnitt 3.5.2), visar flera studier att särlevande föräldrar har liten kunskap om olika sätt att reglera underhåll till barn. Det finns behov av mer stöd och rådgivning om civilrättslig underhållsreglering utanför underhållsstödet. Enligt Särlevandeutredningens beräkningar skulle cirka 40 procent av barnen som det i dag lämnas under-

hållsstöd för få ett högre underhåll om föräldrarna i stället reglerade underhållet civilrättsligt. Detta gäller främst barn som lever i hushåll med låg ekonomisk standard. Det kan vara svårt att mäta ekonomisk utsatthet bland barn med särlevande föräldrar, men om fler skulle reglera underhållsskyldigheten genom ett civilrättsligt avtal om underhållsbidrag, skulle det ha positiva effekter på faktisk ekonomisk utsatthet. Regeringen avser därför att utreda hur föräldrar kan få bättre stöd för att i en större utsträckning själva reglera underhållet.

Översyn av vissa förmåner till personer med funktionsnedsättning

Socialdepartementet avser att tillsätta en interdepartemental arbetsgrupp som ska göra en översyn av förmånerna bilstöd till personer med funktionsnedsättning, handikappersättning och vårdbidrag till barn med funktionshinder. Syftet är att stöden ska göras mer förutsägbara, rätts-säkra och hållbara över tid. Målet med översynen är att åstadkomma ett mer sammanhållet och ändamålsenligt system för ersättning och för merkostnader för personer med funktionsnedsättning.

3.7 Förslag till regeländringar

Ärendet och dess beredning

Förslaget om höjd grundnivå inom föräldrapenningen har beretts under hand med Försäkringskassan.

Regeringen gav 2011 Försäkringskassan i uppdrag att identifiera förenklingar av betydelse för den praktiska hanteringen av ärenden, både från medborgarnas och från myndighetens perspektiv i syfte att göra det lättare att göra rätt. I genomförandet av uppdraget skulle erfarenheter från bland annat myndighetens kontrollverksamhet tillvaratas och användas som underlag. Uppdraget redovisades i april 2012 (S2011/11077/SF). Försäkringskassan föreslår bland annat att kravet på intyg om barns frånvaro i samband med ansökan om tillfällig föräldrapenning avskaffas. Mot denna bakgrund har en promemoria utarbetats inom Socialdepartementet. I bilaga 5 återfinns promemorians lagförslag.

Promemorian har remissbehandlats. En sammanställning över remissyttrandena finns tillgänglig i Socialdepartementet (S2012/4178/FST). En förteckning över remissinstanserna finns i bilaga 5, avsnitt 2.

3.7.1 Höjd grundnivå inom föräldrapenningen

Regeringens förslag: Föräldrapenning på grundnivå höjs från 180 kronor per dag till 225 kronor per dag fr.o.m. den 1 januari 2013.

Skälen för regeringens förslag: För att förstärka ekonomin för de hushåll som har låg ekonomisk standard föreslås en höjning av föräldrapenningens grundnivå. Höjningen stärker ekonomin för framför allt unga föräldrar som inte hunnit etablera sig på arbetsmarknaden och de som av andra skäl inte uppfyller krav på att få föräldrapenning på sjukpenningnivå. För föräldrar i åldern 20–24 år lämnades år 2011 föräldrapenning på grundnivå för hälften av föräldrapenningdagarna. Även hushåll där en förälder är född utomlands har en relativt sett hög andel föräldrapenning på grundnivå. Dessa hushåll löper större risk för ekonomisk utsatthet, men en höjning av grundnivån skulle öka hushållens ekonomiska standard. I dag får föräldrar med ersättning på grundnivå, vid ett uttag av föräldrapenning i 30 dagar per månad, 5 400 kronor per månad före skatt. Efter höjningen är motsvarande ersättning 6 750 kronor per månad före skatt.

Konsekvenser

Förslaget innebär att grundnivån höjs från 180 kronor till 225 kronor per dag. En höjd grundnivå innebär att fler hushåll med föräldrapenning än i dag kommer att få ersättning på grundnivå eftersom de som i dag har en sjukpenninggrundande inkomst som ger föräldrapenning mellan 181 och 225 kronor per dag i stället får ersättning på grundnivå. Det innebär samtidigt att kvalificeringsvillkoret för föräldrapenning över grundnivå höjs till 225 kronor. Förslaget innebär att utgifterna för föräldrapenningen beräknas öka med 300 miljoner kronor per år.

3.7.2 Slopat krav på intyg om barns frånvaro för att få tillfällig föräldrapenning

Regeringens förslag: Det ska inte längre krävas intyg om ett barns frånvaro från förskola, skola, pedagogisk omsorg eller fritidshem för att få rätt till tillfällig föräldrapenning.

Promemorians förslag: Överensstämmer med regeringens förslag.

Remissinstanserna: *Riksdagens ombudsmän (JO), Justitiekanslern, Kamrarrätten i Stockholm, Datainspektionen, Statskontoret, Lärarförbundet, Sölvesborgs kommun, Förvaltningsrätten i Jönköping, ISF, Lerums kommun, Lindesbergs kommun, Statens skolverk, Danderyds kommun, Lidingö stad, Botkyrka kommun, Lunds kommun, Malmö kommun, Sala kommun, Barnombudsmannen, Arbetsförmedlingen, Specialpedagogiska skolmyndigheten, Umeå kommun, Landskrona kommun, Marks kommun, Årvidabergs kommun, Trollhättans kommun* tillstyrker förslaget eller har inga invändningar mot eller synpunkter på förslaget. *Sveriges Kommuner och Landsting (SKL)* tillstyrker förslaget och instämmer i bedömningen att intyget inte är en tillräckligt effektiv form av kontroll i relation till det merarbete som det medför för såväl föräldrar som personalen i förskolan, skolan och andra pedagogiska verksamheter. *Malmö kommun* ställer sig positiv och påpekar att kommunen i egenskap av huvudman för förskola, pedagogisk omsorg, fritidshem och skola anser att det är bra om staten minskar sina krav på administration inom dessa verksamheter. *Försäkringskassan* välkomnar förslaget och framför att kontrollarbetet för att motverka felaktiga utbetalningar kan upprätthållas utan krav på intyg om barns frånvaro. Detta kan ske genom att Försäkringskassan justerar den nuvarande kontrollnivån på den slumpmässiga kontrollen mot arbetsgivare och inför slumpmässiga kontroller mot förskola/skola om frånvarointyget tas bort. *Inspektionen för socialförsäkringen* tillstyrker förslaget med kommentaren att det är av vikt att Försäkringskassan arbetar aktivt för att motverka missbruk inom den tillfälliga föräldrapenningen. Inspektionen anför också att det bör göras troligt att kostnaderna i form av ökade felaktiga utbetalningar och eventuella skador på

tilltron till systemet är lägre än vinsten i form av minskade administrativa kostnader. *Institutet för arbetsmarknads- och utbildningspolitisk utvärdering (IFAU)* anser att Försäkringskassans argumentation för att styrka att det är samhällsekonomiskt effektivt att genomföra det föreslagna åtgärdspaketet inte är helt övertygande.

Skälen för regeringens förslag: Regeringen anser att det är angeläget att medborgarna har stort förtroende för socialförsäkringen och Försäkringskassan. Myndighetens verksamhet ska präglas av god service och hög kvalitet i tillämpningen av socialförsäkringen så att rätt person får rätt ersättning i tid. Faktorer som kan bidra till god service och god kvalitet är exempelvis möjligheterna till automatberedning samt tillhandahållande av självbetjäningstjänster. Det nuvarande kravet på att lämna intyg från en tredje part försämrar möjligheterna att utveckla dessa delar av myndighetens arbete. Pappershanteringen av intyget försenar handläggningen och minskar incitamenten till att använda självbetjäningstjänster. Det finns därmed enligt regeringens mening även starka administrativa skäl som talar för att slopa intygsskyldigheten.

Regeringen anser att det är av fortsatt stor vikt att Försäkringskassan arbetar för att motverka missbruk inom den tillfälliga föräldrapenningen. Försäkringskassans utvecklade kontrollarbete innebär förbättrade förutsättningar att göra riskbedömningar och att inrätta lämpliga kontrollåtgärder. Försäkringskassan anger i sitt remissvar att kontrollen kan upprätthållas genom att den nuvarande kontrollnivån på den slumpmässiga kontrollen mot arbetsgivare justeras och att slumpmässiga kontroller mot förskola/skola införs om frånvarointyget tas bort. Den generella kontroll som kravet på att lämna intyg innebär är därmed för långtgående i förhållande till risken för missbruk. Utöver dessa åtgärder anser regeringen att möjligheterna till kontroll ökar ytterligare vid den senare tidpunkt då månadsuppgifter från arbetsgivare kan bli tillgängliga. Mot denna bakgrund anser regeringen att kravet på att lämna frånvarointyg kan slopas utan att detta försvagar myndighetens möjligheter att upprätthålla och utveckla arbetet med att motverka missbruk inom den tillfälliga föräldrapenningen. Dessutom innebär ett slopande av intyget en förenkling för barnfamiljerna och för ansvariga för förskola, pedagogisk omsorg, fritidshem och skola. Regeringen anser således att det inte finns tillräckliga skäl för att behålla

nuvarande särregler om att en förälder med intyg ska styrka barnets frånvaro från skola eller liknande. Regeringen avser att noga följa utvecklingen och att återkomma i denna fråga samt vid behov presentera förslag för att minska felaktiga utbetalningar.

Konsekvenser

Förslaget bedöms medföra lägre kostnader för Försäkringskassan på cirka 11 miljoner kronor.

Ikraftträdande

Regeringens förslag: Lagändringen ska träda i kraft den 1 januari 2013.

Promemorians förslag: Överensstämmer med regeringens förslag förutom att det i promemorian inte lämnades förslag på tidpunkt för ikraftträdande.

Remissinstanserna: *Försäkringskassan* anför att det är möjligt att ta bort kravet på att lämna intyg från den 1 januari 2013 om arbetet påbörjas under sommaren. *IFAU* framför att det skulle vara värdefullt med en utvärdering av intygets effekter och att det bör införas lämpligt utformade övergångsregler, exempelvis genom att avskaffandet genomförs stegvis i olika regioner/områden.

Skälen för regeringens förslag: Med hänsyn till att den nya ordningen vid ikraftträdandet bör få ett omedelbart genomslag bör det inte införas några övergångsbestämmelser. Prövning av rätten till tillfällig föräldrapenning ska således göras med tillämpning av det regelverk som gäller vid tidpunkten för denna prövning. Kravet på att lämna intyg ska således inte upprätthållas när prövningen görs efter ikraftträdandet, även om det skulle röra sig om tillfällig föräldrapenning för tid före ikraftträdandet. Regeringen kan i detta sammanhang konstatera att det saknas möjlighet att införa sådana övergångsbestämmelser som *IFAU* föreslår.

Regeringen föreslår därför ett omedelbart genomslag och att lagändringen bör träda i kraft den 1 januari 2013.

3.8 Budgetförslag

3.8.1 1:1 Allmänna barnbidrag

Tabell 3.8 Anslagsutveckling 1:1 Allmänna barnbidrag

Tusental kronor

2011	Utfall	24 140 056	Anslags- sparande	174 568
2012	Anslag	24 486 000 ¹	Utgifts- prognos	24 276 000
2013	Förslag	24 713 000		
2014	Beräknat	25 172 000		
2015	Beräknat	25 672 000		
2016	Beräknat	26 150 000		

¹Inklusive beslut om ändringar i statens budget 2012 och förslag till ändringar i samband med denna proposition.

Anslaget används för allmänna barnbidrag. De allmänna barnbidragen består av barnbidrag, flerbarnstillägg och förlängt barnbidrag. Anslaget omfattar även tilläggsbelopp vid familjeförmåner med hänsyn till EU-regler (Rådets förordning EG nr 883/2004 om samordning av de sociala trygghetssystemen). Familjeförmåner enligt förordning nr 883/2004 är barnbidrag, förlängt barnbidrag, flerbarnstillägg, bostadsbidrag i form av särskilt bidrag för hemmavarande barn, studiebidrag och extra tillägg inom studiehjälpen samt kommunalt vårdnadsbidrag.

Allmänna barnbidrag lämnas fr.o.m. månaden efter barnets födelse eller när rätten till barnbidrag annars uppkommit. Bidraget utges t.o.m. det kvartal då barnet fyller 16 år eller t.o.m. den månad då rätten upphör av någon annan anledning. Sedan år 2005 är nivån på barnbidraget 1 050 kronor per barn och månad. Flerbarnstillägg utbetalas fr.o.m. det andra barnet. Förlängt barnbidrag utges i huvudsak till barn som fyller 16 år under årets första kvartal det år som grundskolan avslutas.

Utgiftsutvecklingen inom anslaget är främst beroende av bidragets nivå och antal barn under 16 år. Om antalet bidragsberättigade barn förändras med 6 000 påverkar det anslagsbelastningen med drygt 85 miljoner kronor.

Den 1 juli 2010 trädde en lagändring i kraft (SFS 2010:681, prop. 2009/10:99) som innebar en höjning av flerbarnstillägget. Höjningen innebar en årlig kostnadsökning på cirka 700 miljoner kronor.

Under budgetåret 2011 uppgick utgifterna för de allmänna barnbidragen till 24 140 miljoner kronor. Det innebär att utgifterna detta år understeg anslaget med drygt 258 miljoner kronor. Av de totala utgifterna för anslaget utgjorde barnbidraget 87,5 procent, flerbarnstillägget 11,2 procent, förlängt barnbidrag 1,1 procent och EU-förmåner 0,2 procent. Fördelningen har varit stabil sedan 2008 med undantag för höjningen av flerbarnstillägget 2010 som innebar 1 procent förändring från barnbidrag till flerbarnstillägg.

För innevarande budgetår beräknas utgifterna till 24 276 miljoner kronor, vilket är 210 miljoner kronor lägre än anvisat anslag.

Regeringens överväganden

Barnbidragets grundläggande uppgift är att kompensera för den ökade försörjningsbörda som barn medför för en familj. Barnbidraget är ett generellt stöd och lätt att överblicka samt enkelt och förhållandevis billigt att administrera.

Bedömningen av anslagsbehovet utgår från Statistiska centralbyråns (SCB) senaste befolkningsprognos från maj 2012. Under första halvåret 2012 var utgiften för anslaget 0,4 procent högre jämfört med samma period 2011. Detta motsvarar cirka 50 miljoner kronor och kan främst förklaras av att antalet barn under 16 år har ökat. Prognosen över antal födda barn och antal barn 0–15 år har skrivits upp av SCB vilket motiverar en ökning av utgiften för anslaget för åren 2013–2016. SCB räknar med en gradvis nettoökning av antal barn fram till 2016. Att det föds fler barn och att fruktsamheten ökar bidrar till en ökning av antal barnbidrag och flerbarnstillägg under prognosperioden 2013–2016. Även antal barn som passerar 16 år bedöms öka under perioden vilket medför en gradvis ökning av delförmånen förlängt barnbidrag. Utgiftsutvecklingen för EU-familjeförmåner har minskat markant under det första halvåret 2012 jämfört med samma period föregående år (minskning med 68 procent). En sannolik förklaring till detta är att föräldrapenning och tillfällig föräldrapenning inte längre omfattas av EU-familjeförmåner. Sammantaget innebär detta att anslaget kommer att öka under perioden.

Tabell 3.9 Härledning av anslagsnivån 2013–2016, för 1:1 Allmänna barnbidrag

Tusental kronor

	2013	2014	2015	2016
Anvisat 2012 ¹	24 486 000	24 486 000	24 486 000	24 486 000
<i>Förändring till följd av:</i>				
Beslut				
Övriga makro-ekonomiska förutsättningar				
Volymer	227 000	686 000	1 186 000	1 664 000
Överföring till/från andra anslag				
Övrigt				
Förslag/beräknat anslag	24 713 000	25 172 000	25 672 000	26 150 000

¹ Statens budget enligt riksdagens beslut i december 2011 (bet. 2011/12:FiU10). Beloppet är således exklusive beslut om ändringar i statens budget.

Mot bakgrund av ovanstående föreslår regeringen att 24 713 000 000 kronor anvisas för anslaget 1:1 *Allmänna barnbidrag* för 2013. För åren 2014, 2015 och 2016 beräknas anslaget till 25 172 000 000, 25 672 000 000 respektive 26 150 000 000 kronor.

3.8.2 1:2 Föräldraförsäkring

Tabell 3.10 Anslagsutveckling 1:2 Föräldraförsäkring

Tusental kronor

År	Utfall	Utgifts- prognos	Anslags- sparande
2011	33 343 118		638 828
2012	35 464 174 ¹		34 570 736
2013	Förslag	36 388 854²	
2014	Beräknat	38 215 402	
2015	Beräknat	40 058 953	
2016	Beräknat	42 048 849	

¹ Inklusivt beslut om ändringar i statens budget 2012 och förslag till ändringar i samband med denna proposition.

² För 2013 avser 3 240 000 tkr statlig ålderspensionsavgift varav 12 300 tkr avser regleringsbelopp för 2010.

Anslaget används för föräldraförsäkring. Föräldraförsäkringen omfattar föräldrapenning i samband med barns födelse, tillfällig föräldrapenning, graviditetspenning samt jämställdhetsbonus intjänad fr.o.m. den 1 januari 2012. Även statliga ålderspensionsavgifter för föräldrapenning, tillfällig föräldrapenning och graviditetspenning ingår i anslaget. Utgiftutvecklingen inom föräldraförsäkringen är främst beroende av ersättningsnivån, antal födda barn och fördel-

ning av ersättningsdagar mellan föräldrarna. Förändringar i födelsetalet påverkar redan på kort sikt användningen av både föräldrapenning, graviditetspenning och de tio s.k. pappadagarna inom den tillfälliga föräldrapenningen. På längre sikt påverkas även tillfällig föräldrapenning för vård av barn.

Tabell 3.11 Anslagets komponenter

Tusental kronor

	Förslag 2013	Beräkning 2014	Beräkning 2015	Beräkning 2016
Föräldrapenning	27 118 018	28 441 154	29 806 819	31 274 119
ÅP-avgift	2 664 412	2 786 300	2 921 481	3 066 803
Tillfällig föräldrapenning	5 278 142	5 567 442	5 828 024	6 129 859
ÅP-avgift	524 351	550 979	576 776	606 658
Graviditetspenning	502 170	539 023	565 349	593 524
ÅP-avgift	50 761	52 274	54 881	57 670
Jämställdhetsbonus	251 000	278 230	305 623	320 216
Totalt	36 388 854	38 215 402	40 058 953	42 048 849

Föräldrapenning

Föräldrapenning kan betalas ut i samband med ett barns födelse eller adoption under högst 480 dagar. Av de 480 dagarna lämnas föräldrapenning på sjukpenningnivå eller grundnivå under 390 dagar. För resterande 90 dagar lämnas föräldrapenning på lägstanivå.

Utgifterna för föräldrapenning under 2011 utgjorde 75 procent av den totala utgiften inom föräldraförsäkringen. Om den statliga ålderspensionsavgiften för föräldrapenning räknas med är andelen 82 procent. Utgifterna för föräldrapenningen har ökat och uppgick under 2011 till 25 miljarder kronor, en ökning med drygt 719 miljoner kronor jämfört med 2010. Utgiftsökningen beror på att föräldrapenning har betalats ut för fler dagar samt en högre medelersättning. Under 2011 utbetalades föräldrapenning för totalt 50,3 miljoner dagar vilket är 1,1 procent fler än 2010. Ökningen av antalet ersättningsdagar över tid är främst en följd av det stigande antalet födda barn. Medelersättningen per ersatt dag har ökat till 497 kronor 2011 jämfört med 487 kronor året innan. Medelersättningen för kvinnor var 459 kronor per dag, en ökning från 454 kronor 2010. För män var ökningen

större, från 603 kronor per dag till 620 kronor per dag. Skillnaderna i medelersättning mellan män och kvinnor förklaras dels av inkomstskillnader, dels av att kvinnor tar ut föräldrapenning på lägstanivån under nästan fyra gånger fler dagar och på grundnivån mer än tio gånger fler dagar än män. Av samtliga utbetalda dagar till kvinnor avsåg 67 procent föräldrapenning över grundnivå medan motsvarande andel för männen var 82 procent.

Tillfällig föräldrapenning

Tillfällig föräldrapenning utgör ersättning som lämnas bl.a. vid vård av barn, de s.k. pappadagarna i samband med barns födelse och kontaktdagar för barn som omfattas av 1 § lagen (1993:387) om stöd och service till vissa funktionshindrade (LSS).

Utgiften för tillfällig föräldrapenning under 2011 var drygt 5 miljarder kronor vilket motsvarar en ökning med cirka 600 miljoner kronor jämfört med 2010. Den största delen av utgiften utgörs av ersättning för vård av sjukt barn. I Försäkringskassans rapport "Utvecklingen av tillfällig föräldrapenning, svar på regeringsuppdrag" (S2012/4482/FST) beskrivs hur förmånen använts över tiden. Antalet dagar för vilka det har lämnats tillfällig föräldrapenning för vård av barn har ökat under 2011 och uppgick till 5 miljoner nettodagar. En förklaring är att antalet barn i förskoleåldern och tidiga skolåldern, då försäkringen används mest, har ökat de senaste åren. Även den procentuella andelen barn i olika ålderskategorier som tillfällig föräldrapenning betalas ut för har ökat under 2011. Bland barn i åldersgruppen 1–5 år var det 55 procent av barnen som hade föräldrar som nyttjat försäkringen och det genomsnittliga antalet dagar var 9 per år. Även för ålderskategorin 6–11 år var det mer än hälften av barnen som det betalats ut tillfällig föräldrapenning för under 2011 och det genomsnittliga antalet dagar var 6 per år. Medelersättningen per ersatt dag under 2011 var 792 kronor för kvinnor och 895 kronor för män. Antalet dagar för vilka det tagits ut tillfällig föräldrapenning är relativt jämnt fördelad mellan kvinnor och män. Av dagar som används för vård av sjukt barn betalades 36 procent ut till män under 2011. Inspektionen för socialförsäkringen har i Rapport 2012:8, "Sjukfrånvaro och vård av barn bland företagare" (S2012/2759/FST) angett att

egenföretagares utnyttjande av tillfällig föräldrapenning får vård av barn är markant lägre än för anställda. I vissa branscher är det så lågt som en tiondel av de anställdas. Hos föräldrar där den ena föräldern är egenföretagare och den andra anställd är det oftast den anställda som använder tillfällig föräldrapenning. Anställningsformen verkar således ha stor betydelse för benägenheten att använda försäkringen. Möjliga förklaringar inbegriper både svårigheter att hålla igång verksamheten vid kortare frånvaro och möjligheter att med hjälp av flexibla arbetsformer minska behovet av att avstå förvärvsarbete när barnet är sjukt.

Från och med den 1 januari 2011 kan tillfällig föräldrapenning betalas ut under högst tio dagar per förälder och barn i samband med att ett barn som är under 18 år har avlidit. För år 2011 uppgick utgiften till 3,7 miljoner kronor för 4 400 nettodagar och utbetalning gjordes till sammanlagt 555 individer, 45 procent var kvinnor och 55 procent var män.

Graviditetspenning

Utgifterna för graviditetspenningen utgör enbart en liten del, cirka 1,5 procent, av föräldraförsäkringsanslaget. För första gången sedan 2005 har utgifterna minskat jämfört med föregående år. Den största anledningen är ett minskat antal födda barn 2011 jämfört med 2010. Antalet ersatta kvinnor minskade med 7,6 procent och trenden att andelen gravida som beviljats ersättning sjunker över tid fortsätter, om än bara svagt nedåt. Andelen gravida som beviljades graviditetspenning under 2011 var 20 procent. År 2007 var andelen 22,7 procent. Medelantalet ersättningsdagar för de kvinnor som har fått graviditetspenning har varit närmast oförändrat under hela 2000-talet och låg under 2010 på 39 dagar.

Jämställdhetsbonus

Regeringen införde den 1 juli 2008 en jämställdhetsbonus i syfte att ge föräldrar bättre ekonomiska möjligheter och incitament till att fördela föräldraledigheten mer jämlikt samt att även förbättra förutsättningarna för en ökad jämställdhet på arbetsmarknaden. Jämställdhetsbonusen utges t.o.m. den 31 december 2011 som en kreditering på skattekontot. Fr.o.m. 1 januari 2012

betalas jämställdhetsbonusen i stället ut i anslutning till uttaget av föräldrapenning. Se särskild redovisning av skattekrediteringen under avsnittet Resultat 3.5.2.

Regeringens överväganden

Utgifterna för föräldraförsäkringen beräknas öka under kommande år som en följd av ett fortsatt högt barnafödande och en stigande medelersättning. Antalet födda barn förväntas stiga under perioden 2012–2016, från 113 800 barn under 2012 till 122 000 barn 2016.

Regeringens mål för utgiftsområdet betonar att familjepolitiken ska stärka föräldrars makt över sin livssituation och öka familjernas valfrihet. Från och med den 1 januari infördes därför en möjlighet för föräldrar att kunna ta ut föräldrapenning samtidigt i trettio dagar under barnets första levnadsår. Under perioden januari till juli 2012 använde 21 700 föräldrar denna möjlighet för sammantaget 250 000 dagar, (Försäkringskassans pressmeddelande 15 augusti 2012).

Vidare har regeringen förenklat regelverket för jämställdhetsbonus. Förenklingen innebär att bonusen utbetalas tillsammans med föräldrapenningen i stället för att som tidigare tillgodoföras som en kreditering på skattekontot. När den förälder som har tagit ut föräldrapenning under lägst antal dagar tar ut föräldrapenning får båda föräldrarna 50 kronor i jämställdhetsbonus per dag.

I syfte att förstärka ekonomin för de hushåll som har en låg ekonomisk standard föreslår regeringen en höjning av föräldrapenningens grundnivå från 180 kronor till 225 kronor. Förslaget innebär att utgifterna för föräldrapenningen beräknas öka med 300 miljoner kronor per år. Förslaget föreslås träda i kraft den 1 januari 2013.

Regeringen avser att föreslå förändringar av föräldrapenningen i syfte att underlätta för nyanlända utrikes födda kvinnor att komma närmare arbetsmarknaden och förkorta etableringstiden och för att tillgodose föräldrarnas behov av flexibilitet. Avsikten är att föräldrapenning liksom hittills ska kunna lämnas för ett barn under 480 dagar, men med en begränsning så att högst 20 procent av föräldrapenningdagarna kan sparas till tid efter barnets fyraårsdag, vilket med dagens regelverk skulle innebära att föräldrarna högst kan spara 96 dagar efter denna tidpunkt.

Vidare avser regeringen att höja den övre åldersgränsen för uttag av föräldrapenning från åtta till tolv år. Regeringen vill dessutom ytterligare förbättra möjligheterna för ensamstående föräldrar att använda föräldrapenningen. Försäkringskassan har därför på regeringens uppdrag utrett möjligheterna för föräldrar som har ensam vårdnad om ett barn att kunna överlåta en del av föräldrapenningen till någon annan person som inte är förälder. Försäkringskassan har vidare utrett möjligheten för den förälder som i praktiken är ensam om att ta hand om sitt barn, som en följd av att den andra föräldern är frihetsberövad, ska kunna ta del av alla föräldrapenningdagar.

Den 1 januari 2011 infördes en bestämmelse som innebar att tillfällig föräldrapenning kan betalas ut under högst tio dagar per förälder och barn i samband med att ett barn under 18 år har avlidit. Försäkringskassan har i sitt uppdrag om regelförenklingar (S2011/11077/SF) föreslagit att den tidsrymd då dagarna kan tas ut utökas för att bättre tillgodose föräldrarnas behov. Regeringen instämmer i den bedömningen och avser att återkomma i frågan.

Regeringen har vidare i tidigare budgetproposition (prop. 2011/12:1, utgiftsområde 12, s. 29) angett att Regeringskansliet bereder frågan om egenföretagares möjligheter att erhålla graviditetsspenning på grund av risker i arbetsmiljön. Regeringen avser att återkomma i denna fråga. Till följd av de förändringar av föräldraförsäkringen som föreslås samt aviseras i denna proposition beräknas utgifterna för föräldraförsäkringen öka med 300 miljoner kronor 2013, med 232 miljoner kronor 2014, med 210 miljoner kronor 2015 och 268 miljoner kronor 2016.

Tabell 3.12 Härledning av anslagsnivån 2013–2016, för 1:2 Föräldraförsäkring

Tusental kronor

	2013	2014	2015	2016
Anvisat 2012¹	35 464 174	35 464 174	35 464 174	35 464 174
<i>Förändring till följd av:</i>				
Beslut	333 800	316 500	340 300	295 300
Övriga makro-ekonomiska förutsättningar	883 146	1 761 298	2 748 987	3 884 767
Volym	-466 571	511 414	1 343 476	2 242 592
Överföring till/från andra anslag				
Övrigt	174 305	162 016	162 016	162 016
Förslag/beräknat anslag	36 388 854	38 215 402	40 058 953	42 048 849

¹ Statens budget enligt riksdagens beslut i december 2011 (bet. 2011/12:FiU10). Beloppet är således exklusive beslut om ändringar i statens budget.

Mot bakgrund av ovanstående föreslår regeringen att 36 388 854 000 kronor anvisas för anslaget 1:2 *Föräldraförsäkring* för 2013. För 2014, 2015 och 2016 beräknas anslaget till 38 215 402 000, 40 058 953 000 respektive 42 048 849 000 kronor.

3.8.3 1:3 Underhållsstöd

Tabell 3.13 Anslagsutveckling 1:3 Underhållsstöd

Tusental kronor

2011	Utfall	2 031 222	Anslags-sparande	-115 393
2012	Anslag	1 982 900 ¹	Utgifts-prognos	2 029 300
2013	Förslag	2 186 793		
2014	Beräknat	2 020 500		
2015	Beräknat	2 019 700		
2016	Beräknat	2 020 200		

¹ Inklusive beslut om ändringar i statens budget 2012 och förslag till ändringar i samband med denna proposition.

Anslaget används för underhållsstöd och förlängt underhållsstöd. Genom underhållsstödet garanterar samhället att ett barn till särlevande föräldrar får ett visst underhåll även när den bidragsskyldiga föräldern inte fullgör sin underhållsskyldighet. Underhållsstöd lämnas också för barn vars förälder ensam har adopterat barnet. Underhållsstöd kan utges som fullt underhållsstöd, utfyllnadsbidrag eller underhållsstöd vid växelvis boende.

Inom underhållsstödet finns det dels en bidragsmottagande förälder – eller bidragsmottagande ungdom över 18 år – dels en bidragsskyldig förälder. Den sistnämnda ska helt eller delvis betala samhällets kostnader för det underhållsstöd som betalats ut för barnet. Den största andelen av de bidragsskyldiga är män (87 procent). Antalet bidragsskyldiga har minskat under de senaste åren medan könsfördelningen har varit i stort sett densamma.

Utgiftsutvecklingen för underhållsstödet är beroende av omvärldsfaktorer som exempelvis antal separationer, antal barn, födelsetal och löneutvecklingen. Utgiftsstyrande faktorer som staten kan påverka är bl.a. underhållsstödets nivå, procentsatserna som bestämmer den bidragsskyldiga föräldrarnas betalningsskyldighet samt storleken på det grundavdrag på inkomsten för egna levnadskostnader som får göras innan betalningsskyldigheten beräknas. Om antalet barn avviker med 1 000 påverkar det anslagsbehovet med cirka 14,3 miljoner kronor per år. Om inbetalningsgraden avviker med en procent påverkar det anslagsbehovet med cirka 13,5 miljoner kronor. Om de bidragsskyldigas totala debiterade belopp per år förändras med 100 miljoner kronor, påverkas utgiften för anslaget med cirka 71 miljoner kronor. Ett lägre debiterat belopp innebär en högre utgift för staten.

Tabell 3.14 Statens utgifter och bidragsskyldigas inbetalningar 2008–2011

Tusental kronor

År	Utbetalt brutto	Totalt debiterat belopp	Inbetalt från bidragsskyldiga (exkl. KFM)	Inbetalningsgrad (exkl. KFM)	Inbetalning via KFM	Statens nettoutgift
2008	3 724	1 651	1 206	73 %	493	2 025
2009	3 645	1 599	1 151	72 %	449	2 046
2010	3 550	1 532	1 067	70 %	432	2 051
2011	3 415	1 399	996	71 %	387	2 031

Källa: Försäkringskassans budgetunderlag, februari 2012.

Trenden över hur många barn det betalas ut underhållsstöd för har varit konstant avtagande sedan 1999 trots att antal barn i befolkningen har ökat under samma tid. Genomsnittligt antal barn med underhållsstöd under 2012 beräknas bli cirka 231 000. För knappt 10 procent utges det ett förlängt underhållsstöd, dvs. till ungdomar som är över 18 år och som fortfarande studerar.

Under 2011 översteg utgifterna för underhållsstödet anvisade medel med drygt 115 miljoner kronor. För innevarande budgetår beräknas utgifterna till 2 029 miljoner kronor, vilket är cirka 162 miljoner kronor mer än tilldelade medel, vilket innebär att anslagskrediten behöver utnyttjas.

Regeringens överväganden

Det totala antalet barn inom underhållsstöds-systemet har fortsatt att minska. Antal barn under det första halvåret 2012 har varit 3,4 procent färre jämfört med motsvarande period 2011. Detta medför att utgifterna för anslaget minskar. Minskningen av antal barn med underhållsstöd kan huvudsakligen förklaras av de låga födelse-talen under slutet av 1990-talet och början av 2000-talet. De årskullar som kommer in i systemet är mindre än de årskullar som lämnar systemet med anledning av att de uppnått en för hög ålder.

Ytterligare en orsak till färre barn i systemet är att särlevande föräldrar i större omfattning reglerar underhållet själva utanför underhållsstöds-systemet. I praktiken kan detta ofta förklaras av att barn till särlevande föräldrar i allt större utsträckning bor växelvis och att underhållet då regleras genom att respektive förälder ansvarar för de kostnader som uppstår när föräldern har barnet hos sig.

Enligt SCB:s befolkningsprognos förväntas antalet barn i åldrarna 0–15 år att öka under åren

2013–2016. En viss osäkerhet råder dock huruvida antalet barn med underhållsstöd kommer att fortsätta minska i samma takt som tidigare, men på grund av befolkningsprognosen förväntas minskningstakten av antalet barn i systemet dämpas något.

Det belopp som de bidragsskyldiga föräldrarna har att betala för statens kostnader för lämnade underhållsstöd har minskat mellan 2010 och 2011 med 9 procent. Det innebär att statens utgifter för underhållsstöd ökar. De bidragsskyldigas inkomster påverkar det debiterade beloppet och därmed inbetalningsgradens storlek. Eftersom det är taxerade inkomster som ligger till grund för det debiterade beloppet finns det en tvåårig eftersläpning på denna effekt. Även försämringen av Sveriges ekonomi som inträffade 2008 och en tämligen hög arbetslöshet som följd kan vara en bidragande faktor till ett sjunkande debiterat belopp.

Att allt fler särlevande föräldrar reglerar underhållet utanför underhållsstödet innebär troligtvis också att det är föräldrar med en lägre betalningsförmåga som blir kvar i underhållsstödssystemet och som då debiteras ett lägre belopp än 1 273 kronor. Detta kan också vara en bidragande faktor till att de bidragsskyldigas debiterade betalningsbelopp har minskat sedan 2005. De debiterade betalningsbeloppen har under första halvåret 2012 varit 6 procent lägre än under motsvarande period 2011, vilket motsvarar cirka 40 miljoner kronor. Detta har föranlett en nedjustering av betalningsbeloppen jämfört med tidigare antaganden. Under 2011 återbetalades cirka 71 procent av de debiterade beloppen, vilket dock är cirka 1,5 procent högre än under 2010. Inbetalningsgraden från bidragsskyldiga för 2013 bedöms till 71,2 procent av det debiterade beloppet, exklusive inbetalningar från Kronofogdemyndigheten (KFM). En höjning av timlöneutvecklingen innebär å sin sida en ökning av de debiterade beloppen och därmed en minskad anslagsbelastning. De olika parametrarna

verkar därmed i motsatt riktning och det är därför osäkert om det debiterade beloppet kommer att fortsätta sjunka i samma takt som tidigare eller om minskningen kommer att avta.

Bidragsskyldigas skulder hos KFM var i genomsnitt 1 536 miljoner kronor under 2011 och bidragsskyldigas inbetalning av skulden till KFM var i genomsnitt 2,1 procent per månad, vilket är högre än under 2010 då inbetalningarna var i genomsnitt 1,9 procent. Med anledning av utfallsiffror för lämnade underhållsstöd under första halvåret 2012 har prognosen för utbetalt belopp per barn justerats upp något.

Sammantaget innebär ovanstående förändringar att kostnaden för underhållsstödet beräknas öka under 2013 och därefter avta något 2014–2016. Detta beror främst på att antal barn inom underhållsstödssystemet förväntas stabiliseras och att inbetalningarna från bidragsskyldiga föräldrar inte förväntas öka så som tidigare antagits.

Till följd av att anslagskrediten behöver användas under 2012 ökas anslagsnivån för 2013 med 161,8 miljoner kronor vilket motsvarar det prognosticerade kreditutnyttjandet. Därmed behöver inte anslagsutrymmet för 2013 belastas av att anslagskrediten utnyttjades under 2012. Till följd av detta överstiger anslagsnivån för 2013 utgiftsprognosen för detta år.

Tabell 3.15 Härledning av anslagsnivån 2013–2016, för 1:3 Underhållsstöd

Tusental kronor

	2013	2014	2015	2016
Anvisat 2012¹	1 982 900	1 982 900	1 982 900	1 982 900
<i>Förändring till följd av:</i>				
Beslut				
Övriga makroekonomiska förutsättningar				
Volym	42 100	37 600	36 800	37 300
Överföring till/från andra anslag				
Övrigt	161 793			
Förslag/beräknat anslag	2 186 793	2 020 500	2 019 700	2 020 200

¹ Statens budget enligt riksdagens beslut i december 2011 (bet. 2011/12:FIU10). Beloppet är således exklusive beslut om ändringar i statens budget.

Mot bakgrund av ovanstående föreslår regeringen att 2 186 793 000 kronor anvisas för anslaget 1:3 *Underhållsstöd* för 2013. För 2014,

2015 och 2016 beräknas anslaget till 2 020 500 000, 2 019 700 000 respektive 2 020 200 000 kronor.

3.8.4 1:4 Bidrag till kostnader för internationella adoptioner

Tabell 3.16 Anslagsutveckling 1:4 Bidrag till kostnader för internationella adoptioner

Tusental kronor

År	Utfall		Anslags-sparande	
2011	Utfall	21 720		14 064
2012	Anslag	35 784 ¹	Utgifts-prognos	31 190
2013	Förslag	35 784		
2014	Beräknat	35 784		
2015	Beräknat	35 784		
2016	Beräknat	35 784		

¹ Inklusivt beslut om ändringar i statens budget 2012 och förslag till ändringar i samband med denna proposition.

Anslaget används för bidrag till kostnader för internationella adoptioner. Bidrag utgår för närvarande med 40 000 kronor per barn och lämnas för de adoptioner som förmedlas av en sammanslutning auktoriserad enligt lagen (1997:192) om internationell adoptionsförmedling. Bidraget administreras av Försäkringskassan.

Regeringens överväganden

Under 2011 kom totalt 538 barn till Sverige för adoption genom de auktoriserade adoptions-sammanslutningarna och under samma år beviljades totalt 543 adoptionskostnadsbidrag. Bland annat med anledning av den ekonomiska och sociala utvecklingen i ursprungsländerna och de krav dessa länder ställer på de sökande varierar antalet adopterade. Färre barn kom under 2011 än 2010, då antalet var 655 barn. Antalet utländska barn som kommer till Sverige för adoption genom de auktoriserade sammanslutningarna har varierat mellan cirka 540 och 1 000 per år under de senaste tio åren. Regeringen bedömer, på grundval av uppgifter från Myndigheten för internationella adoptionsfrågor (MIA), att det totala antalet adoptioner av utländska barn under 2012 t.o.m. 2015 kan komma att uppgå till cirka 600–800 per år. Försäkringskassan prognosticerar att antalet utbetalda adoptionskostnadsbidrag kommer att ligga kring 600 per år under perioden. Utgifterna förväntas vara stabila kring 20 miljoner kronor per år.

Tabell 3.17 Härledning av anslagsnivån 2013–2016, för 1:4 Bidrag till kostnader för internationella adoptioner

Tusental kronor

	2013	2014	2015	2016
Anvisat 2012¹	35 784	35 784	35 784	35 784
<i>Förändring till följd av:</i>				
Beslut				
Överföring till/från andra anslag				
Övrigt				
Förslag/beräknat anslag	35 784	35 784	35 784	35 784

¹ Statens budget enligt riksdagens beslut i december 2011 (bet. 2011/12:FiU10). Beloppet är således exklusive beslut om ändringar i statens budget.

Mot bakgrund av ovanstående föreslår regeringen att 35 784 000 kronor anvisas för 2013 för anslaget 1:4 *Bidrag till kostnader för internationella adoptioner*. För åren 2014, 2015 och 2016 beräknas anslaget till 35 784 000, 35 784 000, respektive 35 784 000 kronor.

3.8.5 1:5 Barnpension och efterlevandestöd till barn

Tabell 3.18 Anslagsutveckling 1:5 Barnpension och efterlevandestöd till barn

Tusental kronor

2011	Utfall	921 237	Anslags-sparande	-57 087
2012	Anslag	913 000 ¹	Utgifts-prognos	902 600
2013	Förslag	885 100		
2014	Beräknat	874 800		
2015	Beräknat	876 500		
2016	Beräknat	891 100		

¹ Inklusive beslut om ändringar i statens budget 2012 och förslag till ändringar i samband med denna proposition.

Anslaget används för barnpension och efterlevandestöd till barn. Förmånerna lämnas till barn under 18 år vars ena eller båda föräldrar har avlidit och ska garantera barnen en rimlig ekonomisk standard. För barn som går i grundskola, gymnasium eller liknande kan barnpensionen förlängas, längst t.o.m. juni månad det år barnet fyller 20 år.

Utgiftsutvecklingen är stabil. Utgifterna styrs främst av utvecklingen av inkomstindex och prisbasbelopp.

Regeringens överväganden

Reglerna för barnpension innebär att ett efterlevandepensionsunderlag, som är knutet till den avlidne förälderns intjänade och framtida pensionsrätt i ålderspensionssystemet, ligger till grund för beräkningen av barnpensionen. Inkomstgrundad barnpension finansieras med efterlevandepensionsavgift enligt socialavgiftslagen (2000:980). Grundskyddet efterlevandestöd till barn finansieras med skattemedel. Efterlevandestöd till barn utgör en lägsta garanterad nivå för barnet och betalas ut som en utfyllnad till barnpensionen. Barnpensionen minskar efterlevandestödet till barn krona för krona. Grundskyddets utformning siktar till att säkra barnets rätt till en garanterad ersättning när det förlorar en eller båda sina föräldrar. Ett syfte med stödet är även att bibehålla överensstämmelse med underhållsstödets nivå.

Kostnaderna de närmaste åren påverkas av att antalet personer med barnpension eller efterlevandestöd beräknas att sakta minska. Anledningen är att antalet barn i tonåren beräknas minska och de flesta som har barnpension är över 12 år.

För innevarande budgetår beräknas utgifterna till cirka 903 miljoner kronor vilket är 10 miljoner kronor mindre än anvisade medel.

Tabell 3.19 Härledning av anslagsnivån 2013–2016, för 1:5 Barnpension och efterlevandestöd till barn

Tusental kronor

	2013	2014	2015	2016
Anvisat 2012¹	913 000	913 000	913 000	913 000
<i>Förändring till följd av:</i>				
Beslut				
Övriga makro-ekonomiska förutsättningar	29 000	53 200	82 600	84 500
Volymer	-56 900	-91 400	-119 100	-106 400
Överföring till/från andra anslag				
Övrigt				
Förslag/beräknat anslag	885 100	874 800	876 500	891 100

¹ Statens budget enligt riksdagens beslut i december 2011 (bet. 2011/12:FiU10). Beloppet är således exklusive beslut om ändringar i statens budget.

Mot bakgrund av ovanstående föreslår regeringen att 885 100 000 kronor anvisas under anslaget 1:5 *Barnpension och efterlevandestöd* till barn för 2013. För 2014, 2015 och 2016 beräknas anslaget till 874 800 000, 876 500 000 respektive 891 100 000 kronor.

3.8.6 1:6 Vårdbidrag för funktionshindrade barn

Anslaget används för vårdbidrag för funktionshindrade barn. Syftet med vårdbidrag är att ge en förälder möjlighet att i hemmet ta hand om ett barn med behov av särskild tillsyn och vård på grund av sjukdom eller funktionsnedsättning. Vid bedömning av rätt till vårdbidrag beaktas även merkostnader med anledning av barnets sjukdom eller funktionsnedsättning. I anslaget ingår även statliga ålderspensionsavgifter.

Tabell 3.20 Anslagsutveckling 1:6 Vårdbidrag för funktionshindrade barn

Tusental kronor

År	Utfall	2 849 422	Anslags-sparande	-62 434
2011	Utfall	2 849 422	Anslags-sparande	-62 434
2012	Anslag	2 891 400 ¹	Utgifts-prognos	2 986 400
2013	Förslag	3 049 300 ²		
2014	Beräknat	3 145 300		
2015	Beräknat	3 250 900		
2016	Beräknat	3 393 700		

¹ Inklusive beslut om ändringar i statens budget 2012 och förslag till ändringar i samband med denna proposition.

² För 2013 avser 266 300 tkr statlig ålderspensionsavgift varav -9 100 tkr avser regleringsbelopp för 2010.

Regeringens överväganden

Prognosen är att antalet vårdbidrag kommer att fortsätta öka under hela perioden. Försäkringskassan har redovisat en rapport "Vårdbidraget: Utvecklingen fram till i dag och försörjnings-situationen i morgon" (S2012/4367/FST). Rapporten beskriver att under tiden 2003 till 2011 ökade antalet barn med vårdbidrag med 20 procent. En anledning är att åldersgränsen för när vårdbidrag kan betalas ut höjdes från 16 år till 19 år. Cirka två tredjedelar av alla vårdbidrag lämnas för pojkar. Psykiska sjukdomar och syndrom är såväl den största diagnosgruppen som den som ökar mest. Under 2011 var 68 procent av de nybeviljade vårdbidragen att hänföra till denna diagnosgrupp. Antalet yngre barn kommer enligt Statistiska centralbyrån att

öka under perioden och i de högre åldrarna antas andelen med vårdbidrag öka. Antalet hela vårdbidrag beräknas minska, medan antalet tre fjärdedels, halva och framför allt en fjärdedels vårdbidrag beräknas öka. Till följd av detta är utgiftsprognosen för anslaget högre än de tilldelade medlen för innevarande år och anslagskrediten behöver användas under 2012.

Tabell 3.21 Härledning av anslagsnivån 2013–2016, för 1:6 Vårdbidrag för funktionshindrade barn

Tusental kronor

	2013	2014	2015	2016
Anvisat 2012 ¹	2 891 400	2 891 400	2 891 400	2 891 400
<i>Förändring till följd av:</i>				
Beslut				
Övriga makro-ekonomiska förutsättningar	21 000	114 300	163 800	205 800
Volym	146 000	139 600	195 700	296 500
Överföring till/från andra anslag				
Övrigt	-9 100			
Förslag/beräknat anslag	3 049 300	3 145 300	3 250 900	3 393 700

¹ Statens budget enligt riksdagens beslut i december 2011 (bet. 2011/12:FiU10). Beloppet är således exklusive beslut om ändringar i statens budget.

Mot bakgrund av ovanstående föreslår regeringen att 3 049 300 000 kronor anvisas under anslaget 1:6 *Vårdbidrag för funktionshindrade barn* för 2013. För 2014, 2015 och 2016 beräknas anslaget till 3 145 300 000, 3 250 900 000 respektive 3 393 700 000 kronor.

3.8.7 1:7 Pensionsrätt för barnår

Tabell 3.22 Anslagsutveckling 1:7 Pensionsrätt för barnår

Tusental kronor

År	Utfall	5 345 000	Anslags-sparande	0
2011	Utfall	5 345 000	Anslags-sparande	0
2012	Anslag	6 327 000 ¹	Utgifts-prognos	6 327 000
2013	Förslag	6 467 652 ²		
2014	Beräknat	6 701 235		
2015	Beräknat	6 390 380		
2016	Beräknat	6 728 561		

¹ Inklusive beslut om ändringar i statens budget 2012 och förslag till ändringar i samband med denna proposition.

² För 2013 avser 6 497 652 tkr statlig ålderspensionsavgift varav 434 390 tkr avser regleringsbelopp för år 2010.

Anslaget används för statlig ålderspensionsavgift för pensionsrätt för barnår s.k. barnårsrätt. Denna ska stödja den förälder i familjen som har lägst inkomst och/eller tagit störst del av vårdnaden av barnet. Barnårsrätten för ett år läggs samman med den pensionsgrundande inkomst som föräldern har tillgodoräknats för inkomståret vilket innebär att dennes ålderspension förstärks.

Det reformerade ålderspensionssystemet baseras på livsinkomsten. I ett sådant system finns behov av särskild kompensation för frånvaro från arbetsmarknaden som inte rimligen bör slå igenom som minskad pensionsrätt. Ett sådant exempel är föräldrar med små barn som ofta under perioden avstår helt eller delvis från att förvärvsarbeta. Föräldrar med barn som är högst fem år kan få pensionsrätt för barnår för högst fyra år genom att tillgodoräknas pensionsrätt i form av pensionsgrundande belopp för barnår. Föräldrarna kan själva välja vem av dem som ska tillgodoräknas barnårsrätt. Om de inte gör ett aktivt val kommer den förälder som har den lägsta pensionsgrundande inkomsten det aktuella året att automatiskt tillgodoräknas barnårsrätt. Eftersom det i hög utsträckning är kvinnor som har de lägsta inkomsterna kommer denna förmån främst kvinnor till godo. För föräldrar med mer än ett gemensamt barn i berättigande ålder kan endast en av föräldrarna tillgodoräknas pensionsgrundande belopp för ett barn under samma år.

För varje år som en förälder tillgodoräknas pensionsgrundande belopp för barnår beräknas en fiktiv inkomst. Den fiktiva inkomsten kan beräknas på tre sätt. Det alternativ som ger det förmånligaste utfallet används. Utifrån det pensionsgrundande beloppet ska pensionsrätt beräknas med 18,5 procent av underlaget. För dessa pensionsgrundande belopp betalar staten en statlig ålderspensionsavgift om 18,5 procent. Det är denna avgift som ska belasta anslaget. Under budgetåret 2011 uppgick utgifterna för pensionsrätt för barnår till 5 345 miljoner kronor.

Regeringens överväganden

Utgiftsutvecklingen för anslaget styrs främst av pris- och inkomstbasbeloppens utveckling, utvecklingen av födelsetalen, timlöneutvecklingen, inflation och arbetslöshet.

Tabell 3.23 Härledning av anslagsnivån 2013–2016, för 1:7 Pensionsrätt för barnår

Tusental kronor				
	2013	2014	2015	2016
Anvisat 2012¹	6 327 000	6 327 000	6 327 000	6 327 000
<i>Förändring till följd av:</i>				
Beslut				
Övriga makroekonomiska förutsättningar	-46 938	-38 034	21 643	197 989
Volymer	187 590	412 269	41 737	203 572
Överföring till/från andra anslag				
Övrigt				
Förslag/beräknat anslag	6 467 652	6 701 235	6 390 380	6 728 561

¹ Statens budget enligt riksdagens beslut i december 2011 (bet. 2011/12:FiU10). Beloppet är således exklusive beslut om ändringar i statens budget.

Mot bakgrund av ovanstående föreslår regeringen att 6 467 652 000 kronor anvisas under anslaget 1:7 *Pensionsrätt för barnår* för 2013. För 2014, 2015 och 2016 beräknas anslaget till 6 701 235 000, 6 390 380 000 respektive 6 728 561 000 kronor.

3.8.8 1:8 Bostadsbidrag

Tabell 3.24 Anslagsutveckling 1:8 Bostadsbidrag

Tusental kronor				
2011	Utfall	3 342 428	Anslags-sparande	197 572
2012	Anslag	4 617 000 ¹	Utgifts-prognos	4 437 100
2013	Förslag	4 410 900		
2014	Beräknat	4 405 200		
2015	Beräknat	4 308 300		
2016	Beräknat	4 173 500		

¹ Inklusive beslut om ändringar i statens budget 2012 och förslag till ändringar i samband med denna proposition.

Anslaget används för bostadsbidrag till barnfamiljer samt till unga som fyllt 18 men inte 29 år. Bostadsbidragets storlek bestäms av hushållets sammansättning, bostadskostnaden, bostadens storlek och den bidragsgrundande inkomsten. Utgifterna för bostadsbidraget styrs i huvudsak av makroekonomiska faktorer som t.ex. arbetslöshets-, sysselsättnings-, inkomst- och bostadskostnadsutvecklingen. Det innebär att det framför allt är konjunkturutvecklingen som påverkar om kostnaderna för bostadsbidragen ökar eller minskar. Även demografiska förändringar kan påverka kostnadsbilden, t.ex. ökat antal födda och invandrade barn.

De hushåll som i dag får bostadsbidrag är främst barnfamiljer, särskilt ensamstående med barn. Av landets knappt 1,3 miljon hushåll med barn fick cirka 13 procent bostadsbidrag någon gång under 2011. Det finns en underliggande trend med minskande andel barnhushåll med bostadsbidrag och sett över hela prognosperioden minskar denna andel med ytterligare ett par procentenheter. Förklaringen till det är bl.a. att lönenivån förväntas öka under perioden, i kombination med att inkomstgränser och bostadskostnadsgränser är fasta och inte har förändrats sedan 1997. Trenden är att antalet hushåll minskar medan det genomsnittliga bostadsbidraget per månad ökar. Detta förklaras

delvis av att de hushåll som finns kvar i systemet är de med lägst inkomst i förhållande till sin försörjningsbörda. Ökningen av bostadskostnaderna bidrar också till denna utveckling.

Bostadsbidraget är preliminärt och baseras på uppskattade årsinkomster när det utbetalas. Slutligt bostadsbidrag bestäms i efterhand på grundval av taxeringen för varje kalenderår. Den som haft lägre inkomster än vad som preliminärt har uppskattats får en tilläggsutbetalning. Den som haft högre inkomster än vad som preliminärt uppskattats får betala tillbaka det belopp som betalats ut för mycket. Försäkringskassan gör varje år en uppföljning av inkomst-avstämningen. Resultatet för inkomst-avstämningen 2011, som avser bidragsåret 2009 visar att de flesta hushåll, cirka 59 procent, har fått rätt preliminärt bostadsbidrag varför återbetalning eller tilläggsutbetalning inte är aktuell i dessa fall. Vidare visar avstämningen mellan preliminärt och slutligt bostadsbidrag att cirka 29 procent av hushållen under bidragsåret har fått ett för högt bidrag. Dessa hushåll ska tillsammans återbetala cirka 418 miljoner kronor plus 15,5 miljoner kronor i avgift. Tolv procent av hushållen har fått ett för lågt bidrag utbetalt under bidragsåret och ska tillsammans dela på 123 miljoner kronor plus drygt 2 miljoner i ränta.

Tabell 3.25 Volym och medelsersättningar för bostadsbidraget 2011–2016

	2011	2012	2013	2014	2015	2016
Antal hushåll med preliminärt bostadsbidrag						
Barnhushåll	168 201	177 256	176 487	173 286	167 622	167 622
Ungdomshushåll	59 066	61 048	62 041	62 368	59 084	59 084
Genomsnittligt bostadsbidrag, kronor per bidragsmånad						
Barnhushåll	2 021	2 653	2 718	2 754	2 827	2 905
Ungdomshushåll	770	941	960	971	992	1 013

Källa: Försäkringskassan, 2012.3

Regeringens överväganden

Utgifterna för bostadsbidraget har minskat under senare delen av 1990-talet och 2000-talet. Minskningen beror dels på den samhällsekonomiska utvecklingen, dels på att bostadsbidragssystemet reformerats.

För att stärka ekonomin för de barnfamiljer som har den sämsta ekonomin, inte minst ensamstående med barn, och därmed öka deras marginaler höjde regeringen från och med 2012 det särskilda bidraget i bostadsbidraget med 350 kronor till 1 300 kronor per månad för ett barn, med 425 kronor till 1 750 kronor per månad för två barn och med 600 kronor till 2 350 kronor per månad för tre eller fler barn.

Samtidigt sänkte regeringen den nedre gränsen för bostadskostnader vid vilken bidrag betalas ut. Bland alla ensamstående med barn berörs 35 procent av reformen och hushållen får en höjning av bidraget med 300 kronor per månad. I december 2011 mottog 168 000 barnhushåll bostadsbidrag. Medelbeloppet var då 2 000 kronor i månaden vilket beräknas öka till 2 653 kronor efter höjningen. En samtidig satsning gjordes på unga utan barn som har bostadsbidrag. För att stärka deras ekonomi och öka deras marginaler höjdes den procentuella ersättningen för ungas bostadskostnader. Cirka 59 000 unga hade bostadsbidrag på i genomsnitt 770 kronor i månaden i december 2011. Beloppet beräknas öka till 940 kronor vilket är en ökning med cirka 170 kronor per månad jämfört med före höjningen. De nya reglerna

medför en ökning av anslaget med cirka 34 procent. Den underliggande trenden med sjunkande antal hushåll kvarstår dock samtidigt som snittbeloppet för bostadsbidrag förväntas öka.

Tabell 3.26 Härledning av anslagsnivån 2013–2016, för 1:8 Bostadsbidrag

Tusental kronor				
	2013	2014	2015	2016
Anvisat 2012¹	4 617 000	4 617 000	4 617 000	4 617 000
<i>Förändring till följd av:</i>				
Beslut	-17 000	-17 000	-17 000	-17 000
Övriga makroekonomiska förutsättningar	221 000	203 000	33 000	404 000
Volym	-410 100	-397 800	-324 700	-830 500
Överföring till/från andra anslag				
Övrigt				
Förslag/beräknat anslag	4 410 900	4 405 200	4 308 300	4 173 500

¹ Statens budget enligt riksdagens beslut i december 2011 (bet. 2011/12:FiU10). Beloppet är således exklusive beslut om ändringar i statens budget.

Mot bakgrund av ovanstående föreslår regeringen att 4 410 900 000 kronor anvisas för anslaget 1:8 *Bostadsbidrag* för 2013. För 2014, 2015 och 2016 beräknas anslaget till 4 405 200 000, 4 308 300 000 respektive 4 173 500 000 kronor.

Bilaga 5

Förslaget om slopande av intyg om barns frånvaro för att få tillfällig föräldrapenning

Bilaga till avsnitt 3.7.2
i utgiftsområde 12

Bilaga 5

Förslaget om slopande av intyg om barns frånvaro för att få tillfällig föräldrapenning

Bilaga till avsnitt 3.7.2 i utgiftsområde 12

Innehållsförteckning

1	Promemorians lagförslag.....	5
1.1	Förslag till lag om ändring i socialförsäkringsbalken.....	5
2	Remissinstanser	6

1 Promemorians lagförslag

1.1 Förslag till lag om ändring i socialförsäkringsbalken

Härigenom föreskrivs i fråga om socialförsäkringsbalken
dels att 110 kap. 19 och 36 §§ ska upphöra att gälla,
dels att rubriken närmast före 110 kap. 36 § ska utgå,
dels att 110 kap 1 § ska följande lydelse,
dels att det närmast före 110 kap. 37 § ska införas en ny rubrik som ska lyda
 ”Huvudman för en skola”.

Nuvarande lydelse

Föreslagen lydelse

110 kap.

1 §

I detta kapitel finns bestämmelser
 om

– tillämpningsområdet i 2 och
 3 §§
 – ansökan och anmälan m.m. i 4–
 12 §§,

– utredning och uppgiftsskyldig-
 het i 13–30 §§,
 – uppgiftsskyldighet för andra än
 parter i 31–37 §§,

– bevisupptagning rörande arbetsskada m.m. vid allmän domstol i 38 §,
 – undantag från sekretess i 39–42 §§,
 – anmälan om bosättning eller arbete i Sverige i 43–45 §§,
 – skyldighet att anmäla ändrade förhållanden i 46–51 §§, och
 – indragning och nedsättning av ersättning i 52–58 §§.

– utredning och uppgiftsskyldig-
 het i 13–18 och 20–30 §§,
 – uppgiftsskyldighet för andra än
 parter i 31–35 och 37 §§,

Denna lag träder i kraft den xxx.

2 Remissinstanser

Riksdagens ombudsmän (JO), Riksrevisionen, Kammarrätten i Stockholm, Förvaltningsrätten i Jönköping, Justitiekanslern (JK), Datainspektionen, Försäkringskassan, Barnombudsmannen, Inspektionen för socialförsäkringen, Statskontoret, Statens skolverk, Statens skolinspektion, Specialpedagogiska skolmyndigheten, Sameskolestyrelsen, Arbetsförmedlingen, Institutet för arbetsmarknads- och utbildningspolitisk utvärdering (IFAU), Arvika kommun, Botkyrka kommun, Danderyds kommun, Eskilstuna kommun, Filipstads kommun, Göteborgs stad, Håbo kommun, Kramfors kommun, Kungsbacka kommun, Landskrona stad, Lerums kommun, Lidingö stad, Lindsbergs kommun, Lunds kommun, Lysekils kommun, Malmö kommun, Marks kommun, Mullsjö kommun, Mörbylångas kommun, Sala kommun, Sollentuna kommun, Stockholms kommun, Sölvesborgs kommun, Trollhättans stad, Vilhelminas kommun, Umeå kommun, Uppsala kommun, Vingåkers kommun, Åtvidabergs kommun, Örebro kommun, Friskolornas riksförbund, Sveriges Kommuner och Landsting, Lärarförbundet.