

# Regeringens proposition

## 2008/09:7



Kraftfullare nedsättning av socialavgifter för unga

Prop.  
2008/09:7

---

Regeringen överlämnar denna proposition till riksdagen.

Stockholm den 25 september 2008

*Fredrik Reinfeldt*

*Anders Borg*  
(Finansdepartementet)

### Propositionens huvudsakliga innehåll

I propositionen föreslås att den nuvarande nedsättningen av det samlade uttaget av socialavgifter och allmän löneavgift för personer som vid årets ingång fyllt 18 men inte 25 år blir kraftfullare och utvidgas till att omfatta ytterligare åldersgrupper. Syftena med åtgärden är att skapa en varaktigt högre sysselsättning och att underlätta för unga att komma in på arbetsmarknaden. De nya åldersgrupperna som föreslås omfattas av nedsättningen är dels personer under 18 år, dels personer som vid årets ingång har fyllt 25 men inte 26 år. De nya lägre avgifterna föreslås uppgå till hela ålderspensionsavgiften samt en fjärdedel av de övriga avgifterna. Med beaktande av den i budgetpropositionen för 2009 aviserade generella sänkningen av socialavgifterna med en procentenhet kommer de totala arbetsgivaravgifterna, inklusive den allmänna löneavgiften, för unga att uppgå till 15,49 procent i stället för nuvarande 21,30 procent, vilket innebär en sänkning med 5,81 procentenheter. De totala egenavgifterna, inklusive den allmänna löneavgiften, för unga kommer på motsvarande sätt att uppgå till maximala 15,07 procent i stället för nuvarande 20,45 procent, vilket innebär en sänkning med 5,38 procentenheter. För de nya åldersgrupperna innebär förslagen en sammanlagd sänkning med 16,93 procentenheter av arbetsgivaravgifterna och 15,64 procentenheter av egenavgifterna.

De nya bestämmelserna föreslås träda i kraft den 1 januari 2009.

1	Förslag till riksdagsbeslut.....	3
2	Lagtext.....	4
2.1	Förslag till lag om ändring i socialavgiftslagen (2000:980).....	4
2.2	Förslag till lag om ändring i lagen (1994:1920) om allmän löneavgift.....	6
2.3	Förslag till lag om ändring i lagen (2001:1170) om särskilda avdrag i vissa fall vid avgiftsberäkningen enligt lagen (1994:1920) om allmän löneavgift och socialavgiftslagen (2000:980).....	7
3	Ärendet och dess beredning.....	9
4	Gällande rätt .....	11
4.1	Socialavgifterna .....	11
4.2	Nedsatta socialavgifter för 18–24-åringar.....	11
4.3	Särskilda avdrag i stödområde A .....	12
5	Kraftfullare nedsättning för fler åldersgrupper .....	13
6	Begränsningsregel för stödområde A.....	17
7	Offentligfinansiella konsekvenser m.m. ....	19
8	Författningskommentarer .....	21
8.1	Förslaget till lag om ändring i socialavgiftslagen (2000:980).....	21
8.2	Förslaget till lag om ändring i lagen (1994:1920) om allmän löneavgift.....	22
8.3	Förslaget till lag om ändring i lagen (2001:1170) om särskilda avdrag i vissa fall vid avgiftsberäkningen enligt lagen (1994:1920) om allmän löneavgift och socialavgiftslagen (2000:980).....	23
Bilaga 1	Lagförslagen i promemorian Kraftfullare nedsättning av socialavgifterna för unga (Fi2008/3209).....	24
Bilaga 2	Förteckning över remissinstanserna .....	28
Bilaga 3	Lagrådsremissens lagförslag.....	29
Bilaga 4	Lagrådets yttrande .....	34
Utdrag ur	protokoll vid regeringssammanträde den 25 september 2008 .....	35

# 1 Förslag till riksdagsbeslut

Prop. 2008/09:7

Regeringen föreslår att riksdagen antar regeringens förslag till

1. lag om ändring i socialavgiftslagen (2000:980),
2. lag om ändring i lagen (1994:1920) om allmän löneavgift,
3. lag om ändring i lagen (2001:1170) om särskilda avdrag i vissa fall vid avgiftsberäkningen enligt lagen (1994:1920) om allmän löneavgift och socialavgiftslagen (2000:980).

Regeringen har följande förslag till lagtext.

## 2.1 Förslag till lag om ändring i socialavgiftslagen (2000:980)

Härigenom föreskrivs att 2 kap. 28 § och 3 kap. 15 a § samt rubrikerna närmast före 2 kap. 28 § och 3 kap. 15 a § socialavgiftslagen (2000:980) ska ha följande lydelse.

*Nuvarande lydelse*

*Föreslagen lydelse*

### 2 kap.

Avgifter för personer som har fyllt 18 men inte 25 år<sup>1</sup>

Avgifter för personer som *inte* har fyllt 26 år

#### 28 §<sup>2</sup>

På ersättning till personer som vid årets ingång har fyllt *18 men inte 25 år* skall hela ålderspensionsavgiften men bara *hälften* av de övriga arbetsgivaravgifterna betalas. *Procenttalet* för avgifterna skall efter *halveringen* anges med två decimaler så att övriga decimaler faller bort.

På ersättning till personer som vid årets ingång *inte* har fyllt *26 år* ska hela ålderspensionsavgiften men bara *en fjärdedel* av de övriga arbetsgivaravgifterna betalas. *Procenttalen* för avgifterna ska efter *kvoteringen* anges med två decimaler så att övriga decimaler faller bort.

### 3 kap.

Avgifter för personer som har fyllt 18 men inte 25 år<sup>3</sup>

Avgifter för personer som *inte* har fyllt 26 år

#### 15 a §<sup>4</sup>

Den som vid ingången av året före taxeringsåret har fyllt *18 men inte 25 år* skall betala hela ålderspensionsavgiften men bara *hälften* av de övriga egenavgifterna. *Procenttalet* för avgifterna skall efter *halveringen* anges med två decimaler så att övriga decimaler faller

Den som vid ingången av året före taxeringsåret *inte* har fyllt *26 år* ska betala hela ålderspensionsavgiften men bara *en fjärdedel* av de övriga egenavgifterna. *Procenttalen* för avgifterna ska efter *kvoteringen* anges med två decimaler så att övriga decimaler

<sup>1</sup> Senaste lydelse 2007:284.

<sup>2</sup> Senaste lydelse 2007:284.

<sup>3</sup> Senaste lydelse 2007:284.

<sup>4</sup> Senaste lydelse 2007:284.

- 
1. Denna lag träder i kraft den 1 januari 2009.
  2. De nya bestämmelserna i 2 kap. 28 § tillämpas på ersättning som betalas ut efter den 31 december 2008.
  3. De nya bestämmelserna i 3 kap. 15 a § tillämpas på inkomst som uppbärs efter den 31 december 2008. Omfattar beskattningsåret tid såväl före som efter ikraftträdandet ska, om den avgiftsskyldige inte visar annat, så stor del av beskattningsårets inkomst anses hänförlig till tiden efter den 31 december 2008 som svarar mot förhållandet mellan den del av beskattningsåret som infaller under denna tid och hela beskattningsåret.

2.2 Förslag till lag om ändring i lagen (1994:1920) om  
allmän löneavgift

Prop. 2008/09:7

Härigenom föreskrivs att 3 § lagen (1994:1920) om allmän löneavgift ska ha följande lydelse.

*Nuvarande lydelse*

*Föreslagen lydelse*

3 §<sup>1</sup>

Allmän löneavgift tas ut med 7,49 procent av underlaget och tillfaller staten.

För dem som vid årets ingång har fyllt *18 men inte 25* år tas löneavgiften ut med *halva* procenttalet och anges med två decimaler så att övriga decimaler faller bort.

För dem som vid årets ingång *inte* har fyllt *26* år tas löneavgiften ut med *en fjärdedel av* procenttalet och anges med två decimaler så att övriga decimaler faller bort.

- 
1. Denna lag träder i kraft den 1 januari 2009.
  2. De nya bestämmelserna tillämpas på lön eller annan ersättning enligt 1 § som betalas ut efter den 31 december 2008.
  3. De nya bestämmelserna tillämpas också på inkomst enligt 2 § som uppbärs efter den 31 december 2008. Omfattar beskattningsåret tid såväl före som efter ikraftträdandet ska, om den avgiftsskyldige inte visar annat, så stor del av beskattningsårets inkomst anses hänförlig till tiden efter den 31 december 2008 som svarar mot förhållandet mellan den del av beskattningsåret som infaller under denna tid och hela beskattningsåret.

<sup>1</sup> Senaste lydelse 2007:967.

2.3 Förslag till lag om ändring i lagen (2001:1170) om särskilda avdrag i vissa fall vid avgiftsberäkningen enligt lagen (1994:1920) om allmän löneavgift och socialavgiftslagen (2000:980)

Prop. 2008/09:7

Härigenom föreskrivs att 5 § lagen (2001:1170) om särskilda avdrag i vissa fall vid avgiftsberäkningen enligt lagen (1994:1920) om allmän löneavgift och socialavgiftslagen (2000:980)<sup>1</sup> ska ha följande lydelse.

*Nuvarande lydelse*

*Föreslagen lydelse*

Vid beräkning av den allmänna löneavgiften och arbetsgivaravgifterna *skall* från summan av dessa avgifter avdrag göras med 10 procent av avgiftsunderlaget, dock högst med 7 100 kronor. Avdraget *skall* i första hand göras från den allmänna löneavgiften.

I avgiftsunderlaget för beräkning av avdraget enligt första stycket *skall* endast ingå sådan avgiftspliktig ersättning som avses i 2 § första stycket.

Om flera avgiftsskyldiga ingår tillsammans i en koncern, *skall* de vid bedömningen av avdragsrätten enligt första stycket anses som en avgiftsskyldig. Avdraget *skall* i sådant fall i första hand göras av moderföretaget. Till den del avdraget inte kan utnyttjas av moderföretaget, får det utnyttjas av dotterföretagen i den ordning moderföretaget bestämmer.

5 §<sup>2</sup>

Vid beräkning av den allmänna löneavgiften och arbetsgivaravgifterna *ska* från summan av dessa avgifter avdrag göras med 10 procent av avgiftsunderlaget. För den del av underlaget som arbetsgivaravgifterna beräknas på enligt 2 kap. 28 § socialavgiftslagen (2000:980) får avdraget inte medföra att dessa avgifter understiger ålderspensionsavgiften enligt 2 kap. 26 § samma lag. Sammanlagt får avdrag göras med högst 7 100 kronor. Avdraget *ska* i första hand göras från den allmänna löneavgiften.

I avgiftsunderlaget för beräkning av avdraget enligt första stycket *ska* endast ingå sådan avgiftspliktig ersättning som avses i 2 § första stycket.

Om flera avgiftsskyldiga ingår tillsammans i en koncern, *ska* de vid bedömningen av avdragsrätten enligt första stycket anses som en avgiftsskyldig. Avdraget *ska* i sådant fall i första hand göras av moderföretaget. Till den del avdraget inte kan utnyttjas av moderföretaget, får det utnyttjas av dotterföretagen i den ordning moderföretaget bestämmer.

<sup>1</sup> Senaste lydelse av lagens rubrik 2007:286.

<sup>2</sup> Senaste lydelse 2007:286.

1. Denna lag träder i kraft den 1 januari 2009.
2. De nya bestämmelserna tillämpas på ersättning som betalas ut efter den 31 december 2008.



Regeringen överlämnade i oktober 2007 till riksdagen propositionen Sänkta socialavgifter för vissa delar av tjänstesektorn (prop. 2007/08:29). I propositionen föreslog regeringen att socialavgifterna skulle sättas ned för bl.a. restauranger, catering, bilverkstäder, taxi, konsumenttvätterier, skomakare och frisörer. Förslaget syftade till att varaktigt öka sysselsättningen, förbättra den samhällsekonomiska effektiviteten och minska svartarbetet i den svenska ekonomin. Regeringen föreslog att de nya bestämmelserna skulle träda i kraft den 1 januari 2008.

Innan förslaget kunde beslutas av riksdagen var det dock nödvändigt att Europeiska kommissionen godkände åtgärden utifrån EG-fördragets regler om statsstöd. I avvaktan på kommissionens beslut bordlade Socialförsäkringsutskottet propositionen.

Kommissionen godkände den av Sverige anmälda åtgärden den 11 december 2007. För att godkänna åtgärden ställde dock kommissionen som villkor att nedsättningen av socialavgifterna, för de delar av tjänstesektorn som omfattades, bara skulle omfatta små och medelstora företag enligt definitionen i kommissionens rekommendation 2003/361/EG av den 6 maj 2003 om definitionen av mikroföretag samt små och medelstora företag.<sup>3</sup>

Kommissionens beslut innebar att förslaget i propositionen behövde kompletteras med regler som inskränkte tillämpningsområdet innan riksdagen kunde fatta beslut. Den 1 februari 2008 remitterade Finansdepartementet promemorian Kompletteringar till förslaget om sänkta socialavgifter för vissa delar av tjänstesektorn (dnr Fi2008/873). I promemorian lämnades förslag till justeringar av det ursprungliga förslaget för att åtgärden skulle överensstämma med kommissionens beslut. De klara problem och nackdelar – främst konkurrensnedvridning, försämrad sysselsättningseffekt och ett krångligt regelverk – som ansågs förknippade med en begränsning av förslaget till små och medelstora företag bekräftades av de flesta remissinstanser. Med hänsyn till de negativa effekterna gjorde regeringen bedömningen att ett regelverk med en sådan begränsning inte var acceptabelt. Den 27 mars 2008 beslutade därför regeringen att återkalla propositionen (skr. 2007/08:133). Regeringen informerade även riksdagen om att den övervägde alternativa åtgärder i syfte att öka sysselsättningen varaktigt. Regeringen förklarade därmed att den hade för avsikt att fortsätta arbetet med att stimulera efterfrågan på yngre arbetskraft. I skrivelsen aviserade regeringen därför ett kommande förslag om ytterligare sänkta socialavgifter för personer som vid årets ingång fyllt 18 men inte 25 år. Nedsättningen skulle bli kraftfullare och avgifterna skulle uppgå till hela ålderspensionsavgiften samt en fjärdedel av övriga avgifter. Regeringen aviserade även att åldersgränserna för nedsättningen skulle utvidgas till att även omfatta personer under 18 år samt personer som vid årets ingång fyllt 25 men inte 26 år. Egenavgifterna skulle sättas ned på motsvarande sätt. Utgångspunkten var att ett sådant förslag skulle kunna träda i kraft den 1 januari 2009.

<sup>3</sup> EUT L 124, 20.5.2003, s. 36 (Celex 32003H0361).

Under våren 2008 har i Finansdepartementet utarbetats en promemoria med förslag till nämnda utvidgning av nedsättningen för unga, promemorian Kraftfullare nedsättning av socialavgifter för unga (dnr Fi2008/3209). Promemorians förslag finns i *bilaga 1*. Promemorian har remissbehandlats och en förteckning över remissinstanserna finns i *bilaga 2*. En remissammanställning finns tillgänglig i lagstiftningsärendet. Prop. 2008/09:7

I Budgetpropositionen för 2009 (prop. 2008/09:1, finansplan m.m., avsnitt 6.2.2.2., s. 143 f.) har regeringen aviserat förevarande förslag.

#### *Lagrådet*

Regeringen beslutade den 28 augusti 2008 att inhämta Lagrådets yttrande över de lagförslag som finns i *bilaga 3*. Lagrådet lämnade förslagen utan erinran. Yttrandet finns i *bilaga 4*.

## 4.1 Socialavgifterna

Socialavgifter tas ut för finansiering av de sociala trygghetssystemen och utgörs av arbetsgivaravgifter och egenavgifter. Arbetsgivaravgifter betalas i första hand av arbetsgivare medan egenavgifter normalt betalas av enskilda näringsidkare och bolagsmän i handelsbolag. Regler om socialavgifter finns i socialavgiftslagen (2000:980).

Utöver socialavgifter ska, enligt lagen (1994:1920) om allmän löneavgift, ytterligare en avgift på 7,49 procent betalas av arbetsgivare och enskilda näringsidkare. Den allmänna löneavgiften infördes ursprungligen för att finansiera EG-inträdet men används nu i första hand i allmänt budgetförstärkande syfte. Den allmänna löneavgiften debiteras i samband med, och på samma underlag som, socialavgifterna. Lagtekniskt ingår inte den allmänna löneavgiften i arbetsgivaravgifterna men eftersom den inte särskiljs i debiteringsförfarandet torde den allmänna uppfattningen vara att löneavgiften ingår i arbetsgivaravgifterna som således inkomståret 2008 tillsammans uppgår till 32,42 procent. Den allmänna löneavgiften betalas även av enskilda näringsidkare och andra som ska betala egenavgifter, varför dessa avgifterna för år 2008 totalt uppgår till 30,71 procent.

För inkomståret 2008 tas följande avgifter ut.<sup>4</sup>

	Arbetsgivaravgifter	Egenavgifter *)
1. Sjukförsäkringsavgift	7,71 %	7,93 %
2. Föräldraförsäkringsavgift	2,20 %	2,20 %
3. Ålderspensionsavgift	10,21 %	10,21 %
4. Efterlevandepensionsavgift	1,70 %	1,70 %
5. Arbetsmarknadsavgift	2,43 %	0,50 %
6. Arbetssskadeavgift	0,68 %	0,68 %
<b>S:a socialavgifter</b>	<b>24,93 %</b>	<b>23,22 %</b>
7. Allmän löneavgift	7,49 %	7,49 %
<b>S:a socialavgifter och allmän löneavgift</b>	<b>32,42 %</b>	<b>30,71 %</b>

\*) Sjukförsäkringsavgiften varierar beroende på vald karenstid.

## 4.2 Nedsatta socialavgifter för 18–24-åringar

Sedan den 1 juli 2007 är socialavgifterna inklusive den allmänna löneavgiften för personer som fyllt 18 men inte 25 år nedsatta (prop. 2006/07:84, bet. 2006/07:SfU10, rskr. 2006/07:157, SFS 2007:284). Syftet med åtgärden är att underlätta för yngre att komma in på arbetsmarknaden. Nedsättningen innebär att arbetsgivar- och egenavgifterna, med undantag för ålderspensionsavgiften, halveras. Detta innebär att arbetsgivaravgifterna och den allmänna löneavgiften för 2008 uppgår till

<sup>4</sup> I Budgetpropositionen för 2009 har regeringen aviserat en sänkning av det sammanlagda uttaget av socialavgifter och allmän löneavgift med en procentenhet samt förändrade nivåer (prop. 2008/09:1, finansplan m.m., avsnitt 6.2.2.1, s. 142 f.).

21,30 procent och att egenavgifterna och den allmänna löneavgiften för 2008 uppgår till maximalt 20,45 procent. Prop. 2008/09:7

#### 4.3 Särskilda avdrag i stödområde A

Arbetsgivare och egenföretagare verksamma i vissa angivna kommuner i Norrland och västra Svealand (stödområde A) får ett särskilt avdrag vid beräkningen av socialavgifterna och den allmänna löneavgiften. Syftena med avdraget är att stimulera småföretagandet samt att bidra till god service i de delar av landet som har de största geografiska lägesnackdelarna med bl.a. långa avstånd, liten hemmamarknad, sämre tillgång på service, låg befolkningstäthet och ogynnsamma klimatförhållanden. Reglerna finns i lagen (2001:1170) om särskilda avdrag i vissa fall vid avgiftsberäkningen enligt lagen (1994:1920) om allmän löneavgift och socialavgiftslagen (2000:980). Bestämmelserna innebär att företag som är verksamma i stödområdet ges en nedsättning av arbetsgivaravgifterna och egenavgifterna med 10 procent av avgiftsunderlaget. För arbetsgivare är nedsättningen maximerad till 7 100 kronor per månad (dvs. 85 200 kronor per år) och för egenföretagare till 18 000 kronor per år. Takbeloppen har införts för att stödet ska falla inom ramen för sådant stöd av mindre betydelse som kan ges enligt EG:s regelverk för statsstöd.

**Regeringens förslag:** Åldersgränserna för när det samlade uttaget av arbetsgivaravgifter och egenavgifter samt allmän löneavgift ska sättas ned ändras. Den nedre gränsen slopas helt och den övre gränsen, personer som vid årets ingång inte har fyllt 25 år, ändras till personer som vid årets ingång inte har fyllt 26 år. Avgifterna för personer som vid årets ingång inte har fyllt 26 år sänks i jämförelse med dagens reducerade avgifter för unga så att bara ålderspensionsavgiften och en fjärdedel av övriga avgifter ska betalas.

Ändringarna ska träda i kraft den 1 januari 2009.

**Promemorians förslag:** Överensstämmer med regeringens förslag.

**Remissinstanserna:** Majoriteten av de remissinstanser som har yttrat sig tillstyrker eller har inget att erinra mot förslagen. *Ekonomistyrningsverket* anser att en utvidgad och kraftfullare nedsättning kan stimulera företag att anställa yngre personer och på så sätt positivt påverka situationen på arbetsmarknaden. *Ungdomsstyrelsen* vill även framhålla det positiva att reduceringen kommer alla unga till del. *Skatteverket* motsätter sig inte förslagen men har i likhet med *Försäkringskassan* invändningar av mer principiell natur med avseende på valet av metod för att underlätta för yngre att komma in på arbetsmarknaden. Även *Föreningen Svenskt Näringsliv* och *Svensk Handel* har denna typ av invändningar men kan med hänsyn till de bakomliggande skälen för förslagen godta att avsteg görs även för denna utvidgning av nedsättningen. *Företagarna* och *Lantbrukarnas Riksförbund (LRF)* är positiva till förslagen men förordar en generell sänkning av egenavgifterna. *Institutet för tillväxtpolitiska studier (ITPS)* bedömer att förslagen förmodligen kommer att få en positiv effekt på sysselsättningen i den avsedda ålderskategorin. Delar av denna effekt kommer dock enligt ITPS att ge en undanträngningseffekt på övriga ålderskategorier. *Institutet för arbetsmarknadspolitisk utvärdering (IFAU)* framhåller att åtgärden som är generell har den fördelen att den inte blir stigmatiserande. IFAU menar dock att arbetslösa ungdomar generellt inte tillhör de grupper av arbetslösa som har svårast att få arbete och därför är undanträngningseffekterna svårare att acceptera. Förslagen kommer enligt IFAU att leda till betydande dödviktskostnader och IFAU menar att effekterna på sysselsättningen troligen kommer att bli större på kort sikt än på längre sikt då lönerna stegvis kommer att anpassa sig uppåt. *Tjänstemännens Centralorganisation (TCO)* och *Sveriges Akademikers Centralorganisation (SACO)* avstyrker förslagen och menar att förslaget ökar risken för dödviktskostnader. SACO ifrågasätter även om förslagen på längre sikt kommer att leda till några positiva sysselsättningseffekter. *Riksrevisionen* efterlyser bättre underlag för att kunna bedöma förslagets sysselsättnings- och undanträngningseffekter. IFAU, *Ungdomsstyrelsen*, *FAR SRS*, *Företagarna* och *Sveriges Kommuner och Landsting* ser positivt på att den nedre åldersgränsen slopas. TCO är dock negativ till att den nedre åldersgränsen slopas.

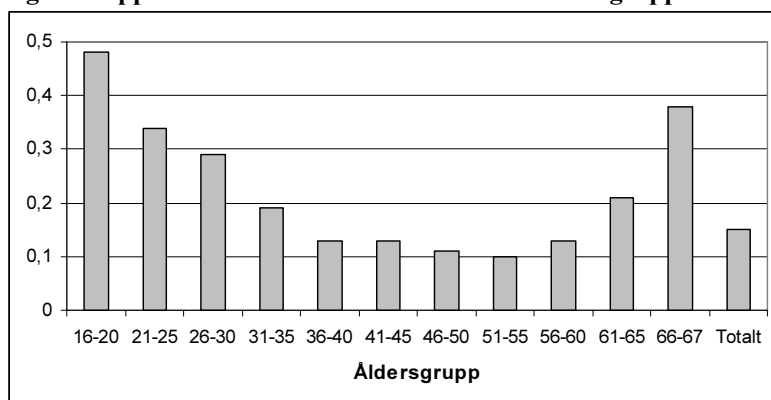
**Skälen för regeringens förslag:** Ungdomsarbetslösheten har under 2000-talet varit hög i Sverige i förhållande till många andra jämförbara länder. Flera åtgärder har vidtagits för att bekämpa ungdomsarbetslös-

heten. Den 1 juli 2007 sänktes arbetsgivaravgifterna för personer som vid årets ingång har fyllt 18 men inte 25 år från 32,42 till 21,30 procent. Motsvarande sänkning gjordes även beträffande egenavgifterna från 30,71 till 20,45 procent. Nystartsjobb, som är en riktad efterfrågestimulans för arbetsgivare vid anställning av någon som varit utanför arbetslivet i mer än ett år, infördes 2007 och har utökats till att även omfatta anställningar i offentlig sektor. Ungdomar mellan 20 och 24 år kan kvalificera till nystartsjobb redan efter sex månaders arbetslöshet. Dessutom har det införts en ny jobbgaranti för ungdomar mellan 16 och 24 år.

Arbetslösheten bland ungdomar (15–24 år) minskade under 2007 med 2,3 procentenheter. Trots det uppgick arbetslösheten bland ungdomar till 19,2 procent under 2007. Bland 15–19-åringar var arbetslösheten nästan 30 procent under samma period. Andelen ungdomar (15–24 år) av befolkningsintervallet 15–64 år har dessutom ökat med cirka 2 procentenheter under de senaste fem åren. *IFAU* menar dock att arbetslösa ungdomar generellt inte tillhör de grupper av arbetslösa som verkar ha svårast att få arbete. Eftersom arbetslösheten bland unga fortfarande är alltför hög, anser dock regeringen att det finns skäl att stimulera efterfrågan på yngre arbetskraft ytterligare och därmed underlätta för fler unga att komma in på arbetsmarknaden. I promemorian föreslås att den nuvarande nedsättningen av socialavgifterna för 18–24-åringar ska göras kraftfullare. *Riksrevisionen*, *IFAU* och *SACO* anser dock att det är osäkert om förslagen på längre sikt kommer att leda till några sysselsättningseffekter och *ITPS*, *IFAU*, *SACO* och *TCO* menar att förslagen kommer att medföra undanträngningseffekter. *Riksrevisionen* efterlyser bättre underlag för att möjliggöra fullständigare analyser. Som framhölls i promemorian är det svårt att kvantifiera sysselsättnings- och andra effekter som förslaget kan medföra. Det kan dock konstateras att ungdomar ofta har en svag anknytning till arbetsmarknaden och ligger i den nedre delen av inkomstfördelningen. De har därför en högre arbetsutbudselasticitet än genomsnittet för arbetsmarknaden, vilket får stöd av simulerade löneelasticiteter för olika åldersgrupper som redovisas nedan i figur 1. Löneelasticiteten mäter hur många procent antalet arbetade timmar ökar när lönen ökar med en procent. Elasticiteterna för 16–25-åringar är mer än dubbelt så höga som genomsnittet för arbetsmarknaden. Åtgärdens långsiktiga sysselsättningseffekter bör därför vara positiva även om nedsättningen skulle övervältras på lönekostnaden på lång sikt.

**Figur 1. Uppskattade löneelasticiteter för olika åldersgrupper.**

Prop. 2008/09:7



Anm. Elasticiteterna mäter hur många procent antalet arbetade timmar förändras när lönen ökar med en procent. Beräkningarna är gjorda av professor Lennart Flood vid Handelshögskolan i Göteborg med hjälp av SCB:s FASIT-mikrosimuleringsmodell.

Nedsättningen innebär att alla inom målgruppen, även de som redan har ett arbete, gynnas av nedsättningen. Även om ett sådant system blir mer kostsamt, som bl.a. IFAU, TCO och SACO också påpekat, är fördelarna stora i och med att det blir enkelt att tillämpa och att det inte heller leder till några ökade administrativa kostnader för företagen. Detta särskilt eftersom det är ett befintligt system som förstärks. Några remissinstanser, däribland *Företagarna* och *LRF*, förordar en generell nedsättning av socialavgifterna. En generell nedsättning har dock inte denna träffbild och gynnar inte bara de som har en svag ställning på arbetsmarknaden. Målsättningen med den föreslagna nedsättningen är att det ska bli lättare för yngre att komma in på arbetsmarknaden. Förslaget innebär att fler unga får en arbetslivserfarenhet som minskar risken för långvarig arbetslöshet senare i livet. En av fördelarna med förslaget, som IFAU också framhåller, är att det inte är stigmatiserande, dvs. nedsättningen är generell och omfattar alla inom ålderskategorin. Vidare innebär nedsättningen att unga arbetslösa inte förlorar möjligheten till nedsättningen om de bryter sin arbetslöshetsperiod med en kortare anställning. Som tidigare framhållits ska förslaget också ses som ett bland flera av regeringens åtgärder för att öka den varaktiga sysselsättningen. Mot denna bakgrund gör regeringen, i motsats till SACO och TCO, bedömningen att den samlade effekten av förslaget är övervägande positiv. Denna slutsats delas även av flertalet av remissinstanserna. Regeringen anser därför att nedsättningen av socialavgifterna för personer som har fyllt 18 men inte 25 år bör göras kraftfullare.

I promemorian föreslås att målgruppen för nedsättningen ska utvidgas till att även omfatta personer under 18 år samt personer som vid årets ingång har fyllt 25 men inte 26 år. Flera remissinstanser, däribland IFAU och *Ungdomsstyrelsen*, är positiva till att åldersgruppen utvidgas och särskilt till att den nedre åldersgränsen slopas. TCO är dock negativ till att den nedre åldersgränsen slopas och anför att de incitament som en sänkning av arbetsgivaravgifterna ger, riskerar att leda till färre personer med fullföljd gymnasieutbildning. Det finns dock flera fördelar med att slopa den nedre åldersgränsen. Förutom att reglerna blir enklare att

tillämpa stimulerar de även efterfrågan på yngre arbetskraft, vilket bl.a. ökar möjligheterna för unga som vill feriearbeta och underlättar för unga som av olika skäl vill komma ut på arbetsmarknaden före 18 års ålder. Regeringen anser därför att den nuvarande åtgärden bör omfatta fler ungdomar och föreslår att den nedre åldersgränsen slopas helt. Även den övre åldersgränsen bör justeras för att ge ytterligare kraft i ansträngningarna att få fler unga i arbete. Regeringen föreslår att den övre åldersgränsen höjs så att nedsättningen även omfattar personer som vid årets ingång har fyllt 25 men inte 26 år.

För att göra ungdomsnedsättningen ännu mera kraftfull föreslår regeringen även att avgifterna, på sätt som föreslås i promemorian, sätts ned ytterligare. Avgifterna bestäms till hela ålderspensionsavgiften och en fjärdedel av övriga avgifter. En motsvarande nedsättning föreslås också vid beräkningen av egenavgifterna.

Ändringarna föreslås träda i kraft den 1 januari 2009.

I budgetpropositionen för 2009 (prop. 2008/09:1, finansplan m.m., avsnitt 6.2.2.1, s. 142 f.) har regeringen också aviserat att det sammanlagda uttaget av socialavgifter och allmän löneavgift ska sänkas generellt med en procentenhet. En promemoria som bl.a. behandlar denna fråga har remitterats (Promemorian Förbättrade skatteregler för företagande m.m., Fi2008/5084). Regeringen avser att senare i höst återkomma till riksdagen med förslag i den frågan.

Föreliggande förslag sammantaget med den aviserade generella sänkningen innebär att för 2009 kommer arbetsgivaravgifterna, inklusive den allmänna löneavgiften, för unga att uppgå till 15,49 procent och egenavgifterna, inklusive den allmänna löneavgiften, för unga att uppgå till 15,07 procent, båda beräknade med beaktande av avrundningsreglerna i socialavgiftslagen (2000:980) respektive lagen (1994:1920) om allmän löneavgift. Om den aviserade generella nedsättningen inkluderas uppgår nedsättningen, i jämförelse med dagens fulla avgifter, till 16,93 procentenheter för arbetsgivaravgifterna (= 32,42 – 15,49) och 15,64 procentenheter för egenavgifterna (= 30,71 – 15,07).

### *Lagförslagen*

Förslagen föranleder ändringar i 3 § lagen (1994:1920) om allmän löneavgift samt i 2 kap. 28 § och 3 kap. 15 a § socialavgiftslagen (2000:980).



**Regeringens förslag:** En begränsningsregel införs vid beräkningen av det särskilda avdraget för stödområde A.

**Promemorians förslag:** Överensstämmer med regeringens förslag.

**Remissinstanserna:** *Skatteverket* avstyrker förslaget till den del nedsättningen i kombination med reglerna om särskilda avdrag från socialavgifterna i stödområdet medför att särskilda begränsningsregler måste skapas och menar att begränsningsregler bl.a. medför tolkningssvårigheter för de berörda företagen.

**Skälen för regeringens förslag:** Enligt lagen (2001:1170) om särskilda avdrag i vissa fall vid avgiftsberäkningen enligt lagen (1994:1920) om allmän löneavgift och socialavgiftslagen (2000:980) kan arbetsgivare i stödområde A göra ett särskilt avdrag från avgifterna med 10 procent av avgiftsunderlaget, dock högst 7 100 kronor. Med den nu föreslagna lägre nivån på arbetsgivaravgifterna för unga kommer – den aviserade sänkningen med en procentenhet medräknad – det sammanlagda avgiftsuttaget av arbetsgivaravgifter och den allmänna löneavgiften att uppgå till 15,49 procent. Ett avdrag på 10 procent kan därför komma att inkräkta på ålderspensionsavgiften, eftersom den avgiften utgör 10,21 procent av avgifterna. Det måste därför införas en regel som förhindrar att ålderspensionsavgiften kan komma att påverkas. *Skatteverket* är kritiskt till att avgifterna föreslås sänkta så mycket att en begränsningsregel måste införas och menar att begränsningsregler medför betydande tolkningssvårigheter, ökade fullgörelsekostnader och risk för oavsiktliga fel vid avgiftsredovisningen för de berörda företagen. Som regeringen framhöll vid införandet av den gällande nedsättningen av socialavgifter för unga (prop. 2006/07:84) kan ålderspensionsavgiften inte sättas ned. I förevarande fall är en begränsningsregel nödvändig för att ålderspensionsavgiften inte ska påverkas av det särskilda avdraget som tillämpas i stödområde A. Det måste också framhållas att det bara är de företag som ligger under eller strax över takbeloppet för det särskilda avdraget som i praktiken kommer att behöva tillämpa begränsningsregeln. Den föreslagna begränsningsregeln kan därför högst försumbart komma att öka företagens administrativa kostnader. För att säkerställa att ålderspensionsavgiften inte påverkas av det särskilda avdraget föreslår därför regeringen att det införs en begränsningsregel i ovan nämnda lag.

För egenavgifterna finns redan en begränsningsregel i 6 § samma lag. För arbetsgivaravgifterna kan en sådan begränsningsregel dock inte utformas på samma sätt eftersom en arbetsgivare kan ha flera anställda som tillhör olika ålderskategorier. Det särskilda avdraget från arbetsgivaravgifterna måste i stället beräknas olika beroende på hur avgifterna på underlaget beräknas. På den delen av underlaget för vilken avgifterna är nedsatta enligt den föreslagna bestämmelsen i 2 kap. 28 § socialavgiftslagen får avdraget uppgå till högst 5,28 procent av underlaget (15,49 – 10,21 = 5,28). På den delen av underlaget på vilken fulla avgifter utgår ska avdraget som tidigare kunna göras med 10 procent. Sammanlagt får avdraget dock, som redan gäller i dag, aldrig överstiga 7 100 kronor.

Förslaget föranleder ändringar i 5 § lagen (2001:1170) om särskilda avdrag i vissa fall vid avgiftsberäkningen enligt lagen (1994:1920) om allmän löneavgift och socialavgiftslagen (2000:980).

Förslaget har aviserats i budgetpropositionen för 2009 (prop. 2008/09:1, finansplan m.m., avsnitt 6.2.2.2, s. 143 f.). Vad gäller finansieringen av förslaget finns medel motsvarande 4,8 miljarder kronor redan avsatta för det numera återkallade förslaget om nedsatta socialavgifter för vissa delar av tjänstesektorn (prop. 2007/08:1, finansplan m.m., avsnitt 5.11, s. 134 ff.). I budgetpropositionen för 2009 behandlas den resterande finansieringen av förslaget (avsnitt 6.2.9, s. 158 ff.).

När det gäller det nya förslaget beräknas underlaget för arbetsgivaravgifter (inkl. den allmänna löneavgiften), för personer som vid årets ingång inte har fyllt 26 år, uppgå till cirka 112 miljarder kronor för år 2009. Statens bruttointäkter från arbetsgivaravgifterna beräknas minska med 8,88 miljarder kronor 2009. Vid beräkning av nettoeffekten beaktas s.k. indirekta effekter, dvs. att avgiftssänkningen tenderar att övervältras på lönekostnader, vinster och priser. Övervältringen antas det första året vara 50 procent på lönekostnaderna, 25 procent på vinsterna och 25 procent på priserna. Ju längre tiden går, desto större andel antas övervältras på lönekostnaderna relativt vinsterna och priserna. Övervältringsantagandena innebär att sänkningen av avgifterna ökar företagets vinster på kort sikt. Denna ökning ändrar skattebasen för företagen. Intäkterna från företagets inkomstskatt ökar på kort sikt och motverkar på så sätt minskade intäkter från sänkta avgifter. Lägre priser minskar underlaget för mervärdesskatt, men samtidigt motverkas detta av effekten som prisövervältringen har på de offentliga utgifterna som är knutna till konsumentprisindex. Den sammanlagda offentligfinansiella effekten av dessa två effekter bedöms vara nära noll. På kort sikt minskar dessutom lönekostnaderna för kommuner, landsting och staten. Övervältringen på lönekostnaderna innebär att lönesumman ökar, vilket leder till ökade intäkter från inkomstskatter och ökade utgifter från socialförsäkringarna. På lång sikt antas hela avgiftssänkningen övervältras på lönekostnaderna i form av högre löner och vinsterna och priserna återgår till nivåerna före avgiftssänkningen. Lönekostnaden för offentlig sektor påverkas inte på lång sikt på grund av löneövervältringen. Med hänsyn tagen till samtliga indirekta effekter som beskrivits ovan beräknas den offentliga sektorns nettointäkter minska med 5,52 miljarder kronor 2009 av arbetsgivaravgiftssänkningen. Den långsiktiga försvagningen av de offentliga finanserna av arbetsgivaravgiftssänkningen beräknas uppgå till 5,47 miljarder kronor.

För egenavgifterna (inkl. den allmänna löneavgiften) beräknas inkomsten av näringsverksamhet för personer som inte har fyllt 26 år uppgå till cirka 1 miljard kronor. Statens bruttointäkter från egenavgifterna minskar med 0,09 miljarder kronor 2009 till följd av egenavgiftssänkningen. Sänkning av egenavgifterna leder till en ökning av inkomsten av näringsverksamhet, vilket motverkar skattebortfallet. Förslaget beräknas minska den offentliga sektorns bruttointäkter med 0,07 miljarder kronor 2009. Den långsiktiga nettobudgetförsvagningen beräknas uppgå till 0,07 miljarder kronor.

Sammantaget för arbetsgivaravgifter och egenavgifter inklusive allmän löneavgift innebär förslagen att statens bruttointäkter minskar med 8,97 miljarder kronor per år och att den offentliga sektorns bruttointäkter

minskar med 5,59 miljarder kronor 2009, 5,57 miljarder kronor 2010 och 5,56 miljarder kronor 2011. Den långsiktiga försvagningen (efter fem år) av de offentliga finanserna av förslagen beräknas uppgå till 5,54 miljarder kronor. Alla budgeteffekter avser förändrade regler jämfört med dagens regler, dvs. beräkningen av budgeteffekterna beaktar den nuvarande nedsättningen för 18–24-åringar.

Förslaget bedöms vidare få positiva effekter på sysselsättningen, vilket i sin tur bör leda till en förstärkning av de offentliga finanserna. Eftersom det är svårt att med någon större säkerhet bedöma effekten på sysselsättningen, beaktas av försiktighetsskäl dock inte eventuella intäktsförstärningar till följd av ökad sysselsättning.

Skatteverket bedömer att engångskostnaderna för verket för administrativa åtgärder såsom förändringar i IT-stöd, blanketter, utbildning och information i samband med införandet av de nya reglerna, kan beräknas uppgå till sammanlagt 240 000 kronor. Kostnadsökningen för den löpande ärendehantering och kontrollen beräknas uppgå till 1,2 miljoner kronor per år. Dessa kostnader bedöms kunna hanteras inom ramen för verkets befintliga anslag.

För de allmänna förvaltningsdomstolarna bedöms förslagen inte leda till några merkostnader.

När det gäller de små och medelstora företagens administrativa kostnader torde förslaget inte medföra att dessa ökar mer än försumbart. Socialavgiftsnedsättningen bedöms dessutom få positiva effekter för företagets möjligheter att nyanställa och växa, varför en försumbar ökning av de administrativa kostnaderna får vägas mot de positiva effekterna.

Unga män i åldrarna 15–19 år är i högre grad arbetslösa än kvinnor i samma åldersgrupp. En av förklaringarna till detta är att kvinnor i större utsträckning fortsätter till högre studier. Bland 20–24-åringar är det högre andel arbetslösa kvinnor än män. Kvinnorna är dock i genomsnitt arbetslösa under kortare tid än männen. Kortast tid i arbetslöshet tillbringar högutbildade kvinnor, medan lågutbildade unga män är arbetslösa under längst tid. Ungdomars sysselsättningsgrad är däremot relativt jämn mellan könen, även om unga kvinnor arbetar mer deltid än unga män. Förslagen innebär att både unga kvinnor och män omfattas av nedsättningen av socialavgifter och allmän löneavgift. Nedsättningen kan dock komma att få större betydelse för unga män eftersom lågutbildade unga män löper högre risk att bli långtidsarbetslösa. Förslagen bedöms inte få några andra konsekvenser för jämställdheten på arbetsmarknaden för ungdomar.

## 8.1 Förslaget till lag om ändring i socialavgiftslagen (2000:980)

**2 kap.**

## 28 §

Ändringen innebär att den åldersgrupp som omfattas av nedsättningen utvidgas till att även gälla personer under 18 år och personer som vid årets ingång har fyllt 25 men inte 26 år. Även avgiftsnivån sänks. Hela ålderspensionsavgiften och en fjärdedel av övriga avgifter ska erläggas för de som omfattas. Efter kvoteringen ska varje avgiftsnivå anges med två decimaler så att övriga decimaler faller bort. I paragrafen görs även några språkliga och redaktionella justeringar.

**3 kap.**

## 15 a §

Ändringen innebär att den åldersgrupp som omfattas av nedsättningen utvidgas till att även gälla personer under 18 år och personer som vid årets ingång har fyllt 25 men inte 26 år. Även avgiftsnivån sänks. Hela ålderspensionsavgiften och en fjärdedel av övriga avgifter ska erläggas för de som omfattas. Efter kvoteringen ska varje avgiftsnivå anges med två decimaler så att övriga decimaler faller bort. I paragrafen görs även några språkliga och redaktionella justeringar.

**Ikraftträdande- och övergångsbestämmelser**

Lagen föreslås träda i kraft den 1 januari 2009 (*första punkten*).

Arbetsgivaravgifter betalas under månaden efter den månad då avgiftspliktiga ersättningar har getts ut. De nya bestämmelserna i 2 kap. 28 § om arbetsgivaravgifter ska inte tillämpas på ersättningar som har betalats ut före ikraftträdandet. En övergångsbestämmelse av den innebörden har därför tagits in i *andra punkten*.

När det gäller de nya bestämmelserna i 3 kap. 15 a § om egenavgifter ska inte heller dessa tillämpas på inkomster som uppburits före ikraftträdandet. I fråga om egenavgifter sammanfaller normalt beskattningsåret med kalenderåret men när så inte är fallet behövs en särskild övergångsregel. I dessa fall bör, om den avgiftsskyldige inte visar annat, så stor del av beskattningsårets inkomst anses hänförlig till tiden efter den 31 december 2008 som svarar mot förhållandet mellan den del av beskattningsåret som infaller under denna tid och hela beskattningsåret. I *tredje punkten* finns övergångsbestämmelser i nu nämnda delar.

3 §

Ändringen innebär att den åldersgrupp som omfattas av nedsättningen utvidgas till att även gälla personer under 18 år och personer som vid årets ingång har fyllt 25 men inte 26 år. Den reducerade avgiftssatsen för åldersgruppen sänks dessutom till en fjärdedel av procenttalet för full avgift och den nya reducerade procentsatsen ska som tidigare anges med två decimaler så att övriga decimaler faller bort.

**Ikraftträdande- och övergångsbestämmelser**

Lagen föreslås träda i kraft den 1 januari 2009 (*första punkten*).

Av *andra punkten* framgår att de nya bestämmelserna inte ska tillämpas på lön eller annan ersättning som ingår i underlaget för arbetsgivaravgifter enligt socialavgiftslagen (2000:980) och som har betalats ut före ikraftträdandet.

I *tredje punkten* anges att de nya bestämmelserna inte heller ska tillämpas på inkomst som ingår i underlaget för egenavgifter enligt socialavgiftslagen (egenavgiftspliktig inkomst) och som har uppburits före ikraftträdandet. För dem som ska betala egenavgifter sammanfaller normalt beskattningsåret med kalenderåret men när så inte är fallet behövs en särskild övergångsregel. I dessa fall bör, om den avgiftsskyldige inte visar annat, så stor del av beskattningsårets inkomst anses hänförlig till tiden efter den 31 december 2008 som svarar mot förhållandet mellan den del av beskattningsåret som infaller under denna tid och hela beskattningsåret.

8.3 Förslaget till lag om ändring i lagen (2001:1170) om särskilda avdrag i vissa fall vid avgiftsberäkningen enligt lagen (1994:1920) om allmän löneavgift och socialavgiftslagen (2000:980) Prop. 2008/09:7

5 §

I paragrafens *första stycke* införs en begränsningsregel för att avdraget inte i något fall ska kunna leda till att arbetsgivaravgifterna understiger ålderspensionsavgiften. Begränsningsregeln innebär att avdraget ska beräknas olika beroende på vilken typ av underlag det rör sig om, dvs. om det är sådant underlag för vilka arbetsgivaravgifterna är nedsatta enligt 2 kap. 28 § socialavgiftslagen (2000:980) eller övrigt underlag. På den del av underlaget för vilken avgifterna är nedsatta för unga får avdraget uppgå till högst 5,28 procent av underlaget ( $15,49 - 10,21 = 5,28$ ). På den del av underlaget för vilken fulla avgifter utgår, vilket är fallet om arbetsgivaren även har anställda i åldrarna 26–64 år, ska dock avdraget fortfarande uppgå till 10 procent. Det sammanlagda avdraget får dock högst uppgå till 7 100 kronor. Följande exempel förtydligar hur avdraget kan beräknas. En arbetsgivare har två anställda, en som är 40 år och en som är 23 år. Båda tjänar 20 000 kronor per månad. För 40-åringen beräknas avdraget till 2 000 kronor ( $= 20\,000 \times 0,10$ ) och för 23-åringen beräknas det till 1 056 kronor ( $= 20\,000 \times 0,0528$ ). Det totala avdraget uppgår således till 3 056 kronor. Eftersom det framräknade avdraget understiger taket, 7 100 kronor, får avdrag göras med hela beloppet, dvs. 3 056 kronor.

**Ikraftträdande- och övergångsbestämmelser**

Lagen föreslås träda i kraft den 1 januari 2009 (*första punkten*).

I *andra punkten* framgår att de nya bestämmelserna inte ska tillämpas på ersättningar som har betalats ut före ikraftträdandet.

# Lagförslagen i promemorian Kraftfullare nedsättning av socialavgifterna för unga (Fi2008/3209)

Prop. 2008/09:7  
Bilaga 1

## Förslag till lag om ändring i socialavgiftslagen (2000:980)

Härigenom föreskrivs att 2 kap. 28 § och 3 kap. 15 a § samt rubrikerna närmast före 2 kap. 28 § och 3 kap. 15 a § socialavgiftslagen (2000:980) ska ha följande lydelse.

*Nuvarande lydelse*

*Föreslagen lydelse*

### 2 kap.

Avgifter för personer som har fyllt 18 men inte 25 år<sup>10</sup>

Avgifter för personer som *inte* har fyllt 26 år

#### 28 §<sup>11</sup>

På ersättning till personer som vid årets ingång har fyllt *18 men inte 25* år *skall* hela ålderspensionsavgiften men bara *hälften* av de övriga arbetsgivaravgifterna betalas. *Procenttalet* för avgifterna *skall* efter *halveringen* anges med två decimaler så att övriga decimaler faller bort.

På ersättning till personer som vid årets ingång *inte* har fyllt 26 år *ska* hela ålderspensionsavgiften men bara *en fjärdedel* av de övriga arbetsgivaravgifterna betalas. *Procenttalen* för avgifterna *ska* efter *kvoteringen* anges med två decimaler så att övriga decimaler faller bort.

### 3 kap.

Avgifter för personer som har fyllt 18 men inte 25 år<sup>12</sup>

Avgifter för personer som *inte* har fyllt 26 år

#### 15 a §<sup>13</sup>

Den som vid ingången av året före taxeringsåret har fyllt *18 men inte 25* år *skall* betala hela ålderspensionsavgiften men bara *hälften* av de övriga egenavgifterna. *Procenttalet* för avgifterna *skall* efter *halveringen* anges med två decimaler så att övriga decimaler faller bort.

Den som vid ingången av året före taxeringsåret *inte* har fyllt 26 år *ska* betala hela ålderspensionsavgiften men bara *en fjärdedel* av de övriga egenavgifterna. *Procenttalen* för avgifterna *ska* efter *kvoteringen* anges med två decimaler så att övriga decimaler faller bort.

---

<sup>10</sup> Senaste lydelse 2007:284.

<sup>11</sup> Senaste lydelse 2007:284.

<sup>12</sup> Senaste lydelse 2007:284.

<sup>13</sup> Senaste lydelse 2007:284.



1. Denna lag träder i kraft den 1 januari 2009.

Prop. 2008/09:7

2. De nya bestämmelserna i 2 kap. 28 § tillämpas på ersättning som betalas ut efter den 31 december 2008.

Bilaga 1

3. De nya bestämmelserna i 3 kap. 15 a § tillämpas på inkomst som uppbärs efter den 31 december 2008. Omfattar beskattningsåret tid såväl före som efter ikraftträdandet ska, om den avgiftsskyldige inte visar annat, så stor del av beskattningsårets inkomst anses hänförlig till tiden efter den 31 december 2008 som svarar mot förhållandet mellan den del av beskattningsåret som infaller under denna tid och hela beskattningsåret.

Härigenom föreskrivs att 3 § lagen (1994:1920) om allmän löneavgift ska ha följande lydelse.

*Nuvarande lydelse*

*Föreslagen lydelse*

3 §<sup>14</sup>

Allmän löneavgift tas ut med 7,49 procent av underlaget och tillfaller staten.

För dem som vid årets ingång har fyllt *18 men inte 25* år tas löneavgiften ut med *halva* procenttalet och anges med två decimaler så att övriga decimaler faller bort.

För dem som vid årets ingång *inte* har fyllt *26* år tas löneavgiften ut med *en fjärdedel av* procenttalet och anges med två decimaler så att övriga decimaler faller bort.

- 
1. Denna lag träder i kraft den 1 januari 2009.
  2. De nya bestämmelserna i 3 § tillämpas på lön eller annan ersättning enligt 1 § som betalas ut efter den 31 december 2008.
  3. De nya bestämmelserna i 3 § tillämpas också på inkomst enligt 2 § som upp bärs efter den 31 december 2008. Omfattar beskattningsåret tid såväl före som efter ikraftträdandet ska, om den avgiftsskyldige inte visar annat, så stor del av beskattningsårets inkomst anses hänförlig till tiden efter den 31 december 2008 som svarar mot förhållandet mellan den del av beskattningsåret som infaller under denna tid och hela beskattningsåret.

<sup>14</sup> Senaste lydelse 2007:285.

Förslag till lag om ändring i lagen (2001:1170) om särskilda avdrag i vissa fall vid avgiftsberäkningen enligt lagen (1994:1920) om allmän löneavgift och socialavgiftslagen (2000:980)

Prop. 2008/09:7  
Bilaga 1

Härigenom föreskrivs att 5 § lagen (2001:1170) om särskilda avdrag i vissa fall vid avgiftsberäkningen enligt lagen (1994:1920) om allmän löneavgift och socialavgiftslagen (2000:980) ska ha följande lydelse.

*Nuvarande lydelse*

*Föreslagen lydelse*

5 §<sup>15</sup>

Vid beräkning av arbetsgivaravgifterna *skall* avdrag göras med 10 procent av avgiftsunderlaget, dock högst med 7 100 kronor.

Vid beräkning av arbetsgivaravgifterna *ska* avdrag göras med 10 procent av avgiftsunderlaget. För den del av underlaget som arbetsgivaravgifterna beräknas enligt 2 kap. 28 § socialavgiftslagen (2000:980) får avdraget inte medföra att dessa avgifter understiger ålderspensionsavgiften enligt 2 kap. 26 § nämnda lag. Sammanlagt får avdrag göras med högst 7 100 kronor.

I avgiftsunderlaget för beräkning av avdraget enligt första stycket *skall* endast ingå sådan avgiftspliktig ersättning som avses i 2 § första stycket.

I avgiftsunderlaget för beräkning av avdraget enligt första stycket *ska* endast ingå sådan avgiftspliktig ersättning som avses i 2 § första stycket.

Om flera avgiftsskyldiga ingår tillsammans i en koncern, *skall* de vid bedömningen av avdragsrätten enligt första stycket anses som en avgiftsskyldig. Avdraget *skall* i sådant fall i första hand göras av moderföretaget. Till den del avdraget inte kan utnyttjas av moderföretaget, får det utnyttjas av dotterföretagen i den ordning moderföretaget bestämmer.

Om flera avgiftsskyldiga ingår tillsammans i en koncern, *ska* de vid bedömningen av avdragsrätten enligt första stycket anses som en avgiftsskyldig. Avdraget *ska* i sådant fall i första hand göras av moderföretaget. Till den del avdraget inte kan utnyttjas av moderföretaget, får det utnyttjas av dotterföretagen i den ordning moderföretaget bestämmer.

- 
1. Denna lag träder i kraft den 1 januari 2009.
  2. De nya bestämmelserna i 5 § tillämpas på ersättning som betalas ut efter den 31 december 2008.

<sup>15</sup> Senaste lydelse 2007:286.

## Förteckning över remissinstanserna

Prop. 2008/09:7

Bilaga 2

Följande remissinstanser har yttrat sig: Riksrevisionen, Svea hovrätt, Kammarrätten i Stockholm, Länsrätten i Skåne län, Länsrätten i Norrbottens län, Ekobrottsmyndigheten, Försäkringskassan, Ekonomistyrningsverket, Skatteverket, Statskontoret, Verket för näringslivsutveckling, Institutet för tillväxtpolitiska studier, Ungdomsstyrelsen, Arbetsförmedlingen Institutet för arbetsmarknadspolitisk utvärdering, FAR SRS, Föreningen Svenskt Näringsliv, Företagarna, Lantbrukarnas Riksförbund, Svensk Handel, Sveriges advokatsamfund, Sveriges Akademiernas Centralorganisation, Sveriges Kommuner och Landsting samt Tjänstemännens Centralorganisation.

Följande remissinstanser har inte yttrat sig eller avstått från att lämna synpunkter. Arbetsgivarverket, FöretagarFörbundet, Kooperativa Förbundet, Landsorganisationen i Sverige, Näringslivets Regelnämnd och Stockholms Handelskammare.

## Förslag till lag om ändring i socialavgiftslagen (2000:980)

Härigenom föreskrivs att 2 kap. 28 § och 3 kap. 15 a § samt rubrikerna närmast före 2 kap. 28 § och 3 kap. 15 a § socialavgiftslagen (2000:980) ska ha följande lydelse.

*Nuvarande lydelse*

*Föreslagen lydelse*

## 2 kap.

Avgifter för personer som har fyllt 18 men inte 25 år<sup>1</sup>

Avgifter för personer som *inte* har fyllt 26 år

28 §<sup>2</sup>

På ersättning till personer som vid årets ingång har fyllt *18 men inte 25 år skall* hela ålderspensionsavgiften men bara *hälften* av de övriga arbetsgivaravgifterna betalas. *Procenttalet* för avgifterna *skall* efter *halveringen* anges med två decimaler så att övriga decimaler faller bort.

På ersättning till personer som vid årets ingång *inte* har fyllt *26 år ska* hela ålderspensionsavgiften men bara *en fjärdedel* av de övriga arbetsgivaravgifterna betalas. *Procenttalen* för avgifterna *ska* efter *kvoteringen* anges med två decimaler så att övriga decimaler faller bort.

## 3 kap.

Avgifter för personer som har fyllt 18 men inte 25 år<sup>3</sup>

Avgifter för personer som *inte* har fyllt 26 år

15 a §<sup>4</sup>

Den som vid ingången av året före taxeringsåret har fyllt *18 men inte 25 år skall* betala hela ålderspensionsavgiften men bara *hälften* av de övriga egenavgifterna. *Procenttalet* för avgifterna *skall* efter *halveringen* anges med två decimaler så att övriga decimaler faller bort.

Den som vid ingången av året före taxeringsåret *inte* har fyllt *26 år ska* betala hela ålderspensionsavgiften men bara *en fjärdedel* av de övriga egenavgifterna. *Procenttalen* för avgifterna *ska* efter *kvoteringen* anges med två decimaler så att övriga decimaler faller bort.

1. Denna lag träder i kraft den 1 januari 2009.

<sup>1</sup> Senaste lydelse 2007:284.

<sup>2</sup> Senaste lydelse 2007:284.

<sup>3</sup> Senaste lydelse 2007:284.

<sup>4</sup> Senaste lydelse 2007:284.

2. De nya bestämmelserna i 2 kap. 28 § tillämpas på ersättning som betalas ut efter den 31 december 2008.

Prop. 2008/09:7

Bilaga 3

3. De nya bestämmelserna i 3 kap. 15 a § tillämpas på inkomst som uppbärs efter den 31 december 2008. Omfattar beskattningsåret tid såväl före som efter ikraftträdandet ska, om den avgiftsskyldige inte visar annat, så stor del av beskattningsårets inkomst anses hänförlig till tiden efter den 31 december 2008 som svarar mot förhållandet mellan den del av beskattningsåret som infaller under denna tid och hela beskattningsåret.

Härigenom föreskrivs att 3 § lagen (1994:1920) om allmän löneavgift ska ha följande lydelse.

*Nuvarande lydelse*

*Föreslagen lydelse*

3 §<sup>1</sup>

Allmän löneavgift tas ut med 7,49 procent av underlaget och tillfaller staten.

För dem som vid årets ingång har fyllt *18 men inte 25* år tas löneavgiften ut med *halva* procenttalet och anges med två decimaler så att övriga decimaler faller bort.

För dem som vid årets ingång *inte* har fyllt *26* år tas löneavgiften ut med *en fjärdedel* av procenttalet och anges med två decimaler så att övriga decimaler faller bort.

- 
1. Denna lag träder i kraft den 1 januari 2009.
  2. De nya bestämmelserna tillämpas på lön eller annan ersättning enligt 1 § som betalas ut efter den 31 december 2008.
  3. De nya bestämmelserna tillämpas också på inkomst enligt 2 § som uppbärs efter den 31 december 2008. Omfattar beskattningsåret tid såväl före som efter ikraftträdandet ska, om den avgiftsskyldige inte visar annat, så stor del av beskattningsårets inkomst anses hänförlig till tiden efter den 31 december 2008 som svarar mot förhållandet mellan den del av beskattningsåret som infaller under denna tid och hela beskattningsåret.

<sup>1</sup> Senaste lydelse 2007:967.

Förslag till lag om ändring i lagen (2001:1170) om särskilda avdrag i vissa fall vid avgiftsberäkningen enligt lagen (1994:1920) om allmän löneavgift och socialavgiftslagen (2000:980)

Prop. 2008/09:7  
Bilaga 3

Härigenom föreskrivs att 5 § lagen (2001:1170) om särskilda avdrag i vissa fall vid avgiftsberäkningen enligt lagen (1994:1920) om allmän löneavgift och socialavgiftslagen (2000:980)<sup>21</sup> ska ha följande lydelse.

*Nuvarande lydelse*

*Föreslagen lydelse*

5 §<sup>22</sup>

Vid beräkning av den allmänna löneavgiften och arbetsgivaravgifterna *skall* från summan av dessa avgifter avdrag göras med 10 procent av avgiftsunderlaget, dock högst med 7 100 kronor. Avdraget skall i första hand göras från den allmänna löneavgiften.

I avgiftsunderlaget för beräkning av avdraget enligt första stycket *skall* endast ingå sådan avgiftspliktig ersättning som avses i 2 § första stycket.

Om flera avgiftsskyldiga ingår tillsammans i en koncern, *skall* de vid bedömningen av avdragsrätten enligt första stycket anses som en avgiftsskyldig. Avdraget *skall* i sådant fall i första hand göras av moderföretaget. Till den del avdraget inte kan utnyttjas av moderföretaget, får det utnyttjas av dotterföretagen i den ordning moderföretaget bestämmer.

Vid beräkning av den allmänna löneavgiften och arbetsgivaravgifterna *ska* från summan av dessa avgifter avdrag göras med 10 procent av avgiftsunderlaget. För den del av underlaget som arbetsgivaravgifterna beräknas på enligt 2 kap. 28 § socialavgiftslagen (2000:980) får avdraget inte medföra att dessa avgifter understiger ålderspensionsavgiften enligt 2 kap. 26 § samma lag. Sammanlagt får avdrag göras med högst 7 100 kronor. Avdraget skall i första hand göras från den allmänna löneavgiften.

I avgiftsunderlaget för beräkning av avdraget enligt första stycket *ska* endast ingå sådan avgiftspliktig ersättning som avses i 2 § första stycket.

Om flera avgiftsskyldiga ingår tillsammans i en koncern, *ska* de vid bedömningen av avdragsrätten enligt första stycket anses som en avgiftsskyldig. Avdraget *ska* i sådant fall i första hand göras av moderföretaget. Till den del avdraget inte kan utnyttjas av moderföretaget, får det utnyttjas av dotterföretagen i den ordning moderföretaget bestämmer.

<sup>21</sup> Senaste lydelse av lagens rubrik 2007:286.

<sup>22</sup> Senaste lydelse 2007:286.



1. Denna lag träder i kraft den 1 januari 2009. Prop. 2008/09:7
2. De nya bestämmelserna tillämpas på ersättning som betalas ut efter Bilaga 3  
den 31 december 2008.

Utdrag ur protokoll vid sammanträde 2008-09-01

**Närvarande:** F.d. justitierådet Nina Pripp samt regeringsråden Karin Almgren och Nils Dexe.

## **Kraftfullare nedsättning av socialavgifter för unga**

Enligt en lagrådsremiss den 28 augusti 2008 (Finansdepartementet) har regeringen beslutat att inhämta Lagrådets yttrande över förslag till

1. lag om ändring i socialavgiftslagen (2000:980),
2. lag om ändring i lagen (1994:1920) om allmän löneavgift,
3. lag om ändring i lagen (2001:1170) om särskilda avdrag i vissa fall vid avgiftsberäkningen enligt lagen (1994:1920) om allmän löneavgift och socialavgiftslagen (2000:980).

Förslagen har inför Lagrådet föredragits av kammarrättsassessorn Linda Haggren.

Lagrådet lämnar förslagen utan erinran.

Utdrag ur protokoll vid regeringssammanträde den 25 september 2008

Närvarande: Statsministern Reinfeldt, ordförande, och statsråden Odell, Ask, Husmark Pehrsson, Leijonborg, Larsson, Erlandsson, Torstensson, Carlgren, Hägglund, Borg, Sabuni

Föredragande: statsrådet Borg

---

Regeringen beslutar proposition 2008/09:7 Kraftfullare nedsättning av socialavgifter för unga