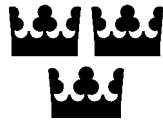


Bilaga 4

# Fördelningspolitisk redogörelse





## Bilaga 4

## Fördelningsspolitisk redogörelse

## Innehållsförteckning

---

Sammanfattning.....	7
Inledning.....	8
1 Ekonomisk standard.....	8
1.1 Den ekonomiska standarden ökar.....	8
1.2 Hushåll med låg ekonomisk standard.....	9
1.3 Grupper med låg respektive hög ekonomisk standard.....	10
2 Inkomstspridning.....	12
2.1 Ökad inkomstspridning i Sverige.....	12
2.2 Inkomstspridningen i ett internationellt perspektiv.....	14
3 Fördelningseffekter av regeringens politik.....	15
3.1 Fördelningseffekter för individer.....	15
3.2 Fördelningseffekter för hushåll.....	16
3.3 Regeringens politik ökar drivkrafterna till arbete.....	17
3.3.1 Marginaleffekt.....	17
3.3.2 Ersättningsgrad.....	18
Underbilaga.....	19
Begrepp och definitioner.....	19
Datamaterial och beräkningsmetod.....	20

## Tabellförteckning

---

1.1	Ekonomisk standard 2006 samt utveckling över tiden.....	9
1.2	Individer med låg ekonomisk standard i olika hushållstyper 2006, absolut och relativt.....	10
3.2	Inkomstspridning i EU 2006.....	14
3.1	Genomsnittliga marginaleffektens utveckling i olika system, 2006–2009.....	17
U.1	Nyckeltal 1997–2008 .....	22
U.2	Övre inkomstgräns för olika inkomstgrupper vid gruppering efter lön .....	23
U.3	Genomsnittlig ekonomisk standard för respektive inkomstgrupp.....	23
U.4	Regeländringar som beaktas vid beräkning av politikens effekter 2006–2009.....	23

## Diagramförteckning

---

1.1	Ekonomisk standard 1991–2006.....	8
1.2	Andel hushåll med låg ekonomisk standard .....	10
1.3	Familjetypers andel av respektive inkomstgrupp, 2006 .....	11
1.4	Socioekonomiska gruppers andel av respektive inkomstgrupp, 2006.....	11
1.5	Personer i utanförskap, andel av respektive inkomstgrupp, 2006 .....	12
1.6	Utrikes födda fördelade efter respektive inkomstgrupp, 2006.....	12
2.1	Inkomstspridningens utveckling 1991–2006 .....	13
2.2	Dekomponering av Gini-koefficienten i olika inkomstslag 1991–2006 .....	13
2.3	Inkomstandelens utveckling för hushåll med toppinkomster och låga inkomster .....	13
3.1	Effekter av regeringens politik på individuell nettoinkomst i olika löneklasser för heltidsarbetande, 2006–2009 .....	15
3.2	Effekter av regeringens föreslagna politik i BP09 på individuell nettoinkomst i olika löneklasser för heltidsarbetande, 2009.....	16
3.3	Effekter av regeringens politik på ekonomisk standard för kvinnor och män 20 år och äldre, 2006–2009.....	16
3.4	Effekter av regeringens politik på ekonomisk standard för hela befolkningen i olika inkomstklasser, 2006–2009 .....	16
3.5	Effekter av regeringens föreslagna politik i BP09 på ekonomisk standard för hela befolkningen i olika inkomstklasser, 2009 .....	17
3.6	Effekter av regeringens politik på ekonomisk standard i olika riksområden, 2006–2009 .....	17
3.7	Ersättningsgrader vid arbetslöshet, sjukskrivning, sjuk- och aktivitetsersättning, 1997–2009 .....	18
U.1	Antal konsumtionsenheter enligt PEL-skalan.....	19



## Sammanfattning

Hushållens ekonomiska standard har i reala termer ökat med ca 20 procent mellan 1991 och 2006. Under åren 1991–1995 var det framförallt ålderspensionärers ekonomiska standard som förbättrades. Sedan 1995 har den ekonomiska standarden ökat mer för den yrkesaktiva delen av befolkningen än för pensionärer.

Utvecklingen av andelen med låg ekonomisk standard visar olika mönster beroende på om andelen studeras i relativa eller absoluta termer. I relativa termer har andelen med låg ekonomisk standard ökat under perioden 1991–2006, och i absoluta termer har andelen minskat. Det förklaras av att den reala inkomstökningen har varit lägre för grupper med låga inkomster än för grupper med höga. Därmed har andelen med inkomster under den relativa gränsen gradvis ökat trots att de i absoluta termer har fått det bättre.

Inkomstspridningen har ökat under de senaste 15 åren. En viktig förklaring är att kapitalinkomster och kapitalvinster har ökat mer hos höginkomsttagare än låginkomsttagare. Trots den ökade inkomstspridningen är Sverige fortfarande ett av de länder som har den lägsta inkomstspridningen.

Regeringens politik har under mandatperioden framförallt varit inriktad mot att minska utanförskapet och öka sysselsättningen. Den reform som i störst utsträckning påverkat såväl individernas som hushållens ekonomi är jobbskatteavdraget. Jobbskatteavdraget är utformat för att minska trösklarna in på arbetsmarknaden och stimulera till ökad arbetstid genom lägre marginaleffekter för främst låg- och medelinkomsttagare. Regeringens politik förväntas därför öka den ekonomiska standarden mest för dem med låga löner, eftersom vinsten av ett ökat arbetsutbud är störst för denna grupp.

## Inledning

På uppdrag av Riksdagen lämnar regeringen sedan 1994 en fördelningspolitisk redogörelse i anslutning till budgetpropositionen eller den ekonomiska vårpropositionen. Årets redogörelse innehåller en redovisning av hushållens inkomstutveckling och inkomstfördelning under perioden 1991–2006. Vidare redovisas förväntade effekter av regeringens politik på inkomstfördelning, ekonomisk standard och drivkrafter till arbete.

## 1 Ekonomisk standard

Ekonomisk tillväxt lägger grunden för ökade inkomster och förbättrad levnadsstandard. När ekonomin växer förbättras även de fördelningspolitiska möjligheterna. En aktiv fördelningspolitik är en balansgång mellan att upprätthålla goda ekonomiska drivkrafter till arbete samtidigt som alla individer i samhället ska känna trygghet och veta att de kan få stöd i de skeden av livet då detta behövs. På lång sikt är dessutom drivkrafter till arbete en central del i en politik för minskade inkomstskillnader. Utvecklingen av människors levnadsstandard analyseras i denna bilaga utifrån begreppet ekonomisk standard.<sup>1</sup>

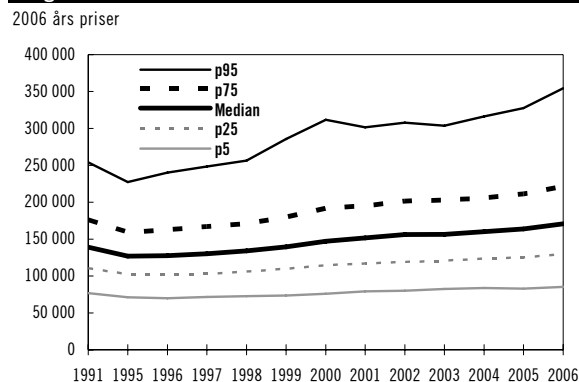
### 1.1 Den ekonomiska standarden ökar

Under perioden 1991–2006 har den ekonomiska standarden i reala termer förbättrats för samtliga inkomstgrupper. Efter en inledande minskning under 1990-talets krisår har den ekonomiska standarden ökat med i genomsnitt 3 procent per år, eller sammanlagt 23 procent fram till 2006. Av diagram 1.1 framgår att ökningen har varit störst för personer som lever i hushåll med höga inkomster. För den 95:e percentilen har inkomstökningen varit i genomsnitt 5 procent per år medan motsvarande ökning för den 5:e percentilen har

<sup>1</sup> Med ekonomisk standard avses disponibel inkomst justerad för försörjningsbörd, se underbilaga för en vidare beskrivning.

varit 1,8 procent per år.<sup>2</sup> Till stor del är det dock inte samma hushåll som återfinns i de lägre inkomstgrupperna år efter år, då hushållens rörlighet mellan olika inkomstgrupper är förhållandevis stor.<sup>3</sup>

**Diagram 1.1 Ekonomisk standard 1991–2006**



Anm. p5=5:e percentilen, p25=25:e percentilen, p75=75:e percentilen, p95=95:e percentilen

Källa: SCB, HEK, Finansdepartementets beräkningar

Av tabell 1.1 framgår att skillnaden är stor mellan olika hushållstypers ekonomiska standard. Gruppen samboende utan barn 45–64 år var den grupp som 2006 hade högst ekonomisk standard. Lägst standard hade ensamstående kvinnor med barn och äldre ensamstående pensionärer.<sup>4</sup>

Den ekonomiska standardens utveckling för olika hushåll beror i stor utsträckning på vilken tidsperiod som studeras. Under perioden 1991–2006 ökade den ekonomiska standarden mest för ålderspensionärer, medan utvecklingen under 1995–2006 visar en snabbare ökning för dem som arbetar. Orsaken till den svaga utvecklingen för pensionärer sedan 1995, är att pensionerna inte ökat lika snabbt som de förvärvsaktivas löner. Pensionärernas reala inkomstförbättring under perioden beror främst på att pensionskollektivet hela tiden omsätts och de nyblivna pensionärerna har högre pension än de redan pensionerade. Att pensionärerna klarade sig bättre än övriga grupper under 1990-tralskrisen

<sup>2</sup> Den 5:e percentilen är den inkomst som avgränsar de 5 procent av befolkningen som har lägst inkomster. Den 95:e percentilen är den inkomst som avgränsar de 5 procent av befolkningen som har högst inkomster.

<sup>3</sup> Prop. 2006/07:1 bilaga 3

<sup>4</sup> Växelvis boende är i dag väldigt vanligt vid separationer. Det gör att inkomstnivån för ensamstående kvinnor med barn i statistiken kan te sig lägre än i verkligheten då det fortfarande är vanligast att barnen är skrivna hos mamman.



kan i huvudsak förklaras av att pensionerna i det gamla ATP-systemet räknades upp med prisutvecklingen, vilket gjorde pensionärerna mindre känsliga för strukturella och konjunkturella förändringar. I det reformerade pensionssystemet är pensionerna kopplade till såväl tillväxten som prisutvecklingen, vilket gör att en lågkonjunktur även påverkar pensionärernas inkomster.<sup>5</sup>

**Tabell 1.1 Ekonomisk standard 2006 samt utveckling över tiden**

Median i kronor, samt procentuell förändring per år

	Andel av befolkning	Ekonomisk standard	Utveckling per år 1991-2006	Utveckling per år 1995-2006
Kvinna ensam med barn	2,3	123 700	0,6	1,2
Kvinna ensam 20-44 år	3,7	142 300	0,7	1,3
Kvinna ensam 45-64 år	3,7	171 200	1,0	2,0
Kvinna ensam 65-74 år	1,8	129 800	1,7	1,6
Kvinna ensam 75+ år	3,8	117 100	1,8	1,1
Man ensam med barn	0,8	156 300	0,6	1,9
Man ensam 20-44 år	6,2	165 300	1,0	2,6
Man ensam 45-64 år	3,5	177 000	1,2	1,7
Man ensam 65-74 år	1,1	142 400	1,2	1,1
Man ensam 75+ år	1,3	127 000	2,3	1,8
Samboende med barn	18,8	176 300	1,5	2,5
Samboende 20-44 år	6,3	206 300	1,0	2,2
Samboende 45-64 år	12,9	235 200	1,8	2,4
Samboende 65-74 år	5,7	172 000	2,1	2,0
Samboende 75+ år	3,5	137 800	2,4	1,6
Barn 0-19 år	24,6	162 000	1,4	2,4
<b>Samtliga</b>	<b>100,0</b>	<b>170 600</b>	<b>1,4</b>	<b>2,2</b>

Källa: SCB, HEK, Finansdepartementets beräkningar

## 1.2 Hushåll med låg ekonomisk standard

Av särskilt intresse är utvecklingen för gruppen med de lägsta inkomsterna. Låg ekonomisk standard är inte det samma som att leva i utanförskap, men många som lever i utanförskap har också en låg ekonomisk standard, se diagram 1.5.

Utvecklingen av andelen med låg ekonomisk standard beror i stor utsträckning på hur måttet definieras. I relativa termer, dvs. hur inkomsterna i botten av fördelningen har utvecklats i förhållande till övriga grupper, har andelen med svag ekonomi ökat mellan 1991 och 2006, se diagram 1.2.<sup>6</sup>

Paradoxalt nog finns det ett positivt samband mellan andel med låg ekonomisk standard och ekonomisk utveckling. Under krisåren 1991–1995, när ekonomin utvecklades svagt och arbetslösheten steg, minskade andelen med svag ekonomi. Därefter har den ökat i takt med att ekonomin förbättrats. Sett över hela perioden har andelen med svag ekonomi ökat med knappt 2,5 procentenheter. Att andelen med svag ekonomi ökar när den ekonomiska utvecklingen förbättras kan förklaras av att den relativa inkomstgränsen varierar över tiden. Inkomstgränsen sänks när ekonomin försvagas eftersom medianinkomsten sjunker. Effekten kan då bli att andelen med svag ekonomi minskar i takt med att den ekonomiska utvecklingen försämras. I tider när ekonomin förstärks kan effekten bli den omvända, dvs. det ekonomiska uppsvinget leder till att fler hamnar under den inkomst som utgör gränsen för svag ekonomi.

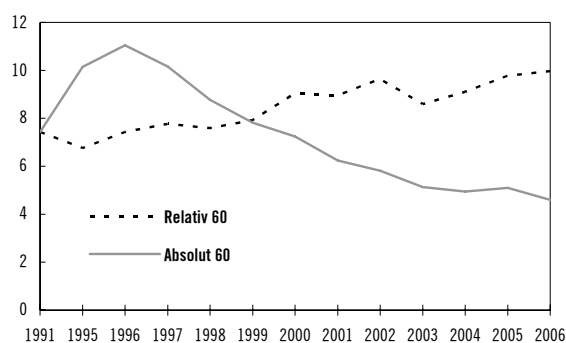
I absoluta termer, dvs. om hushållens inkomstutveckling istället relateras till inkomstnivån 1991, visar utvecklingen en motsatt bild. Av diagram 1.2 framgår att andelen med svag ekonomi istället har ökat under 1990-talets krisår, för att sedan minska kontinuerligt efter 1996. Sett över hela perioden 1991–2006 har andelen med svag ekonomi minskat med 2,8 procentenheter.

<sup>5</sup> Den allmänna pensionsinkomsten indexeras med den genomsnittliga inkomstförändringen minus 1,6 procent, vilket innebär en real ökning så länge tillväxten överstiger 1,6 procent. Garantipension m.m. indexeras med KPI.

<sup>6</sup> Se underbilagan för en utförlig definition av mätten.

**Diagram 1.2 Andel hushåll med låg ekonomisk standard**

Procent



Anm. Relativ 60 avser 60 procent av medianen respektive år. Absolut 60 avser 60 procent av 1991 års medianinkomst.

Källa: SCB, HEK, Finansdepartementets beräkningar

De olika sätten att definiera gruppen med låg ekonomisk standard visar således två olika bilder. Det kan till stor del förklaras av att den reala inkomstökningen har varit lägre för grupper med låga inkomster än för grupper med höga, se diagram 1.1. Därmed har andelen med inkomster under den relativa gränsen gradvis ökat, trots att de i absoluta termer har fått det bättre. Detta blir än tydligare när utvecklingen studeras för olika hushållstyper i tabell 1.2. I absoluta termer har andelen ensamstående kvinnor med barn bland dem med låg ekonomisk standard minskat med nästan 4 procentenheter. I relativa termer ökar istället denna grupp påtagligt, med nästan 10 procentenheter.

För övriga hushåll är den generella bilden att andelen med svag ekonomi, i absoluta termer, har minskat för de allra flesta hushållstyper. Störst har minskningen varit för äldre pensionärer. För ensamstående kvinnor i förvärvsaktiv ålder och sammanboende i åldern 20–44 år har andelen i stort sett varit oförändrad, medan en ökning skett för yngre ensamstående män.

I relativa termer har andelen med svag ekonomi ökat för de allra flesta hushållstyper. Mest har andelen ökat för yngre ensamstående män och kvinnor, samt för ensamstående kvinnor med barn. Den största minskningen har skett för de äldsta sammanboende pensionärerna och för äldre manliga ensamstående pensionärer.<sup>7</sup>

<sup>7</sup> Valet av tidsperiod har stor betydelse för vilken slutsats som dras kring utvecklingen för olika hushållstyper. I tabellen redovisas utvecklingen 1991–2006. Studeras istället perioden 1995–2006 visas delvis en annan bild. Se tidigare diskussion om pensionärernas känslighet för variationer i ekonomisk tillväxt.

**Tabell 1.2 Individer med låg ekonomisk standard i olika hushållstyper 2006, absolut och relativt**

Andel med standard under 60 procent av medianen, procent och procentenheter

Hushållstyp	Andel av befolkningen	Andel låg ek. std. Abs. 60	Andel låg ek. std. Rel. 60	Förändring 1991-2006 Abs. 60	Förändring 1991-2006 Rel. 60
Kv. ensam med barn	2,3	7,0	20,0	-3,7	9,2
Kv. ensam 20-44 år	3,7	12,5	22,2	0,4	10,1
Kv. ensam 45-64 år	3,7	3,5	8,2	-0,1	4,6
Kv. ensam 65-74 år	1,8	3,5	9,8	-10,6	-4,4
Kv. ensam 75+ år	3,8	5,2	23,8	-22,5	-3,9
M. ensam med barn	0,8	6,8	11,1	2,1	6,4
M. ensam 20-44 år	6,2	13,6	20,6	2,7	9,6
M. ensam 45-64 år	3,5	4,8	9,2	-3,9	0,5
M. ensam 65-74 år	1,1	6,0	14,5	-8,6	-0,1
M. ensam 75+ år	1,3	5,9	15,6	-25,7	-15,9
Samboende med barn	18,8	3,3	6,8	-1,1	2,4
Samboende 20-44 år	6,3	2,6	4,7	0,3	2,4
Samboende 45-64 år	12,9	1,5	2,9	-1,2	0,1
Samboende 65-74 år	5,7	1,8	4,5	-3,1	-0,4
Samboende 75+ år	3,5	1,5	7,4	-19,4	-13,6
Barn	24,5	5,1	11,3	-1,5	4,8
<b>Samtliga</b>	<b>100</b>	<b>4,6</b>	<b>10,0</b>	<b>-2,8</b>	<b>2,5</b>

Källa: SCB, HEK, Finansdepartementets beräkningar

### 1.3 Grupper med låg respektive hög ekonomisk standard

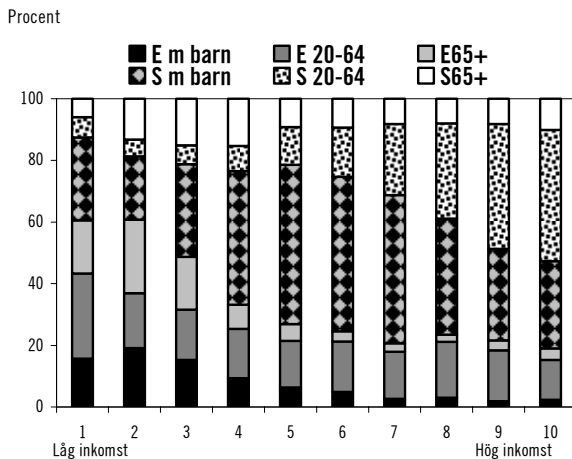
Vilka grupper har då lägst respektive högst ekonomisk standard? I diagram 1.3–1.6 redovisas var olika grupper finns i inkomstfördelningen. Redovisningen omfattar hela befolkningens ekonomiska standard, dvs. även barn och pensionärer inkluderas.

#### *Ensamhushåll har sämst ekonomisk standard*

En generell slutsats är att ensamstående i större utsträckning finns bland dem som har

den lägsta ekonomiska standarden och sammanboende finns bland dem som har den högsta, se diagram 1.3. Hushållens arbetstid, stordriftsfördelar och antalet personer som ska försörjas på familjens inkomster får således ett tydligt genomslag på den ekonomiska standarden.

**Diagram 1.3 Familjetypers andel av respektive inkomstgrupp, 2006**



Anm. E m barn=Ensamstående med barn, E20-64=Ensamstående 20-64 år, E65+=Ensamstående äldre än 64 år, S m barn=Samboende med barn, S 20-64=Samboende 20-64 år, S65+=Samboende äldre än 64 år.  
Källa: SCB, HEK, Finansdepartementets beräkningar

Totalt sett utgör de ensamstående ca 60 procent av den lägsta inkomstgruppen och knappt 20 procent av den högsta. Gruppen ensamstående med barn är som störst i inkomstgrupp 1-3 där de utgör omkring 15-20 procent. I den lägsta inkomstgruppen dominerar ensamstående i åldern 20-64 år och sammanboende med barn. Framförallt är det de yngre personerna i dessa kategorier som återfinns i den lägsta inkomstgruppen, vilket kan förklaras av att många studerar och ännu inte etablerat sig på arbetsmarknaden. Arbetslösheten är också större bland ungdomar än bland övriga grupper.

I den högsta inkomstgruppen dominerar sammanboende i åldern 20-64 år. Framförallt är det de äldre personerna i denna kategori som återfinns i den högsta inkomstgruppen. Det förklaras till stor del av att personer i dessa åldrar sedan länge är etablerade på arbetsmarknaden, nått långt i karriären och därmed har goda inkomster. Ytterligare en bidragande orsak är att försörjningsansvaret minskat i och med att barnen vuxit upp och flyttat hemifrån.

Pensionärer förekommer till största delen i inkomstgrupp 1-4. Det är dock stor skillnad

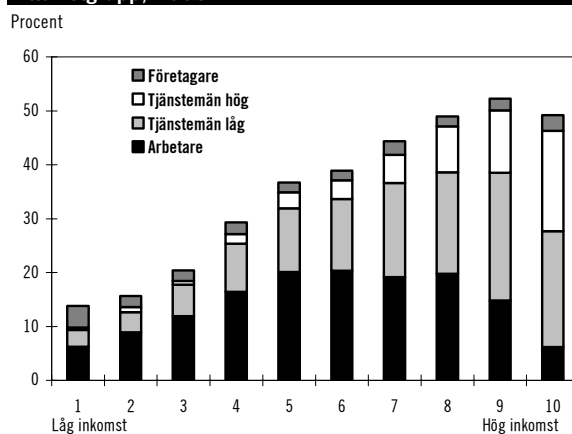
mellan ensamstående och sammanboende pensionärer. Sammanboende pensionärer förekommer i större utsträckning högre upp i fördelningen medan ensamstående pensionärer återfinns längre ner.

#### *Högre ekonomisk standard hos dem som arbetar*

En indelning av respektive inkomstgrupp i olika socioekonomiska grupper visar att de som arbetar har högre ekonomisk standard än pensionärer och de som lever i utanförskap.

Bland de som arbetar syns ett tydligt mönster att andelen tjänstemän ökar med stigande inkomster, från 4 procent i inkomstgrupp 1 till knappt 40 procent i inkomstgrupp 10, se diagram 1.4. Arbetare är vanligast i inkomstgrupp 5-8, där de utgör ca 20 procent av befolkningen, men är mindre vanliga i den lägsta och högsta inkomstgruppen. Andelen företagare är högst i inkomstgrupp 1 och 10 och ganska jämnt fördelat i övriga inkomstgrupper.

**Diagram 1.4 Socioekonomiska grupperns andel av respektive inkomstgrupp, 2006**



Källa: SCB, HEK, Finansdepartementets beräkningar

Den delen av befolkningen som har sin huvudsakliga försörjning från olika bidragssystem har i diagram 1.5 delats in efter huvudsaklig försörjningskälla. Dessa personer är en heterogen grupp som består av sjukskrivna, arbetslösa, sjuk- och aktivitetsersatta samt personer med ekonomiskt bistånd. Andelen som lever i utanförskap återfinns till största delen i de lägre inkomstgrupperna. Personer med ekonomiskt bistånd, och till viss del personer med sjuk- och aktivitetsersättning, är överrepresenterade i den nedre delen av fördelningen. Sjukskrivna och arbetslösa är mer jämnt fördelade över inkomstfördelningen men förekommer i störst utsträckning i inkomstgrupp 1-4.

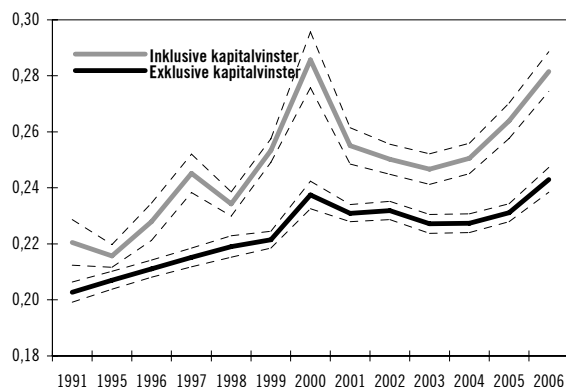


hushåll med högst inkomst.<sup>11</sup> Under år med god värdeutveckling på fastigheter, aktier och andra finansiella tillgångar realiserar dessa tillgångar i större uträkning än annars, vilket bidrar till att öka inkomstspridningen. För många handlar det dock bara om höga kapitalvinster under ett enstaka år, vid exempelvis en husförsäljning. Inkomströrligheten i den högsta inkomstgruppen är således förhållandevis stor.

Av diagram 2.1 framgår att den långsiktiga trenden mot en ökad inkomstspridning är tydlig, även om kapitalvinsterna inte beaktas. Den ökade inkomstspridningen kan därför inte enbart förklaras av kapitalvinsternas ökande andel under goda år, utan är således till viss del även driven av utvecklingen hos andra inkomstslag.

**Diagram 2.1 Inkomstspridningens utveckling 1991–2006**

Gini-koefficient för ekonomisk standard



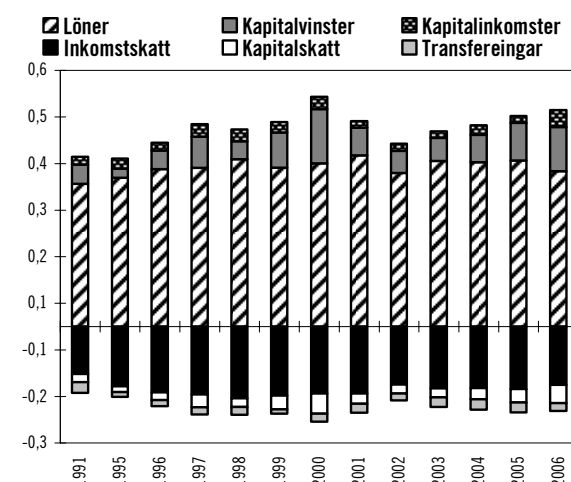
Anm. Streckad linje avser 95-procents punktvisa konfidensintervall  
Källa: SCB, HEK, Finansdepartementets beräkningar

De olika inkomstslagens bidrag till Gini-koefficienten framgår av diagram 2.2. Löneinkomster, kapitalvinster och övriga kapitalinkomster bidrar till att öka inkomstspridningen medan skatter och transfereringar verkar utjämnande.

Sett över hela perioden 1991–2006 har löneinkomsternas bidrag till Gini-koefficienten ökat. Den största ökningen skedde under åren 1995–2001. Därefter har löneinkomsternas bidrag till inkomstspridningen minskat. Under dessa år är det istället kapitalinkomster och kapitalvinster som i störst utsträckning ökat inkomstspridningen.

**Diagram 2.2 Dekomponering av Gini-koefficienten i olika inkomstslag 1991–2006**

Gini-koefficient för ekonomisk standard



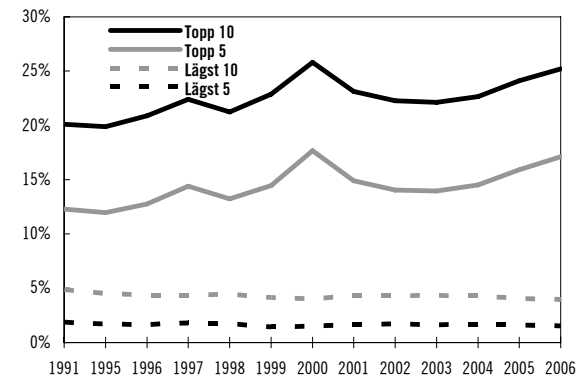
Anm. Summan av de olika inkomstslagen i figuren summerar till Gini-koefficienten för respektive år.

Källa: SCB, HEK, Finansdepartementets beräkningar

Mellan åren 2005 och 2006 är det framförallt kapitalinkomsterna som stigit kraftigt, till följd av ökade aktieutdelningar. Skatternas utjämnande effekt har varit konstant även om inkomstskattens och kapitalskattens utjämnande effekt förskjutits sinsemellan. Sammantaget har det inneburit en signifikant ökning av inkomstspridningen mellan 2005 och 2006.

**Diagram 2.3 Inkomstandelens utveckling för hushåll med toppinkomster och låga inkomster**

Procent



Anm. Topp 10 anger utvecklingen för de 10 procent med högst inkomster, topp 5 för de 5 procent med högst inkomster, lägst 10 anger utvecklingen för de 10 procent med lägst inkomster, lägst 5 för de 5 procent med lägst inkomster.

Källa: SCB, HEK, Finansdepartementets beräkningar

Den skeva fördelningen av såväl kapitalvinster som kapitalinkomster har medfört att höginkomsttagarnas inkomster utvecklats i en snabbare takt än låginkomsttagarnas. Detta har också till viss del skett genom en bättre löneutveckling för höginkomsttagarna. Dessutom har löneinkomsterna för dem som arbetar ökat snabbare än transfereringarna till sjuk- och

<sup>11</sup> Kapitalvinster avser realiserade vinster vid försäljning av värdepapper, hus m.m. Kapitalinkomster omfattar förutom kapitalvinster även ränteinkomster, utdelningar m.m.

aktivitetsersatta, arbetslösa, studerande och andra grupper utanför arbetsmarknaden.

Höginkomsttagarnas snabbare inkomstutveckling kan illustreras med inkomstandelens utveckling för olika inkomstgrupper. Av diagram 2.3 framgår att inkomstandelen ökat mest för hushåll med höga inkomster samtidigt som andelen minskat för hushåll med låga inkomster. Inkomstandelen för de 10 procent av befolkningen som har högst inkomster har under perioden 1991–2006 ökat från 20 till 25 procent och inkomstandelen för de 10 procent av befolkningen som har lägst inkomster har minskat från 5 till 4 procent. En jämförelse med Gini-koefficientens utveckling i diagram 2.1 visar att inkomstspridningen i stor utsträckning samvarierar med utvecklingen av höginkomsttagarnas inkomstandelar.

## 2.2 Inkomstspridningen i ett internationellt perspektiv

Trots att inkomstspridningen i Sverige har ökat under de senaste 15 åren, har Sverige en internationellt sett mycket jämn fördelning av de ekonomiska resurserna. År 2006 var Sverige ett av de fyra länder som hade den jämnaste inkomstfördelningen. Gini-koefficienten exklusive kapitalvinster var då 0,24, vilket kan jämföras med 0,31 för EU som helhet.<sup>12</sup>

Att de högre inkomsterna på senare år ökat snabbare än medianinkomsten är ett fenomen som inte är unikt för Sverige. Motsvarande utveckling syns även internationellt. Detta brukar i inkomstfördelningslitteraturen förklaras med att den tekniska utvecklingen och globaliseringen förskjuter efterfrågan från låg- till högutbildad arbetskraft och att inkomsterna för de högutbildade därför ökar i en snabbare takt.<sup>13</sup>

<sup>12</sup> Eurostats och Finansdepartementets beräkningar av Gini-koefficienten skiljer sig något åt, på grund av olika ekvivalensskalor. Även om detta medför att siffrorna inte är exakt jämförbara förändras inte den övergripande bilden.

<sup>13</sup> För en genomgång av de vanligaste förklaringarna till inkomstfördelningens utveckling se t.ex. Atkinson, A.B. (2003), *Income Inequality in OECD Countries: Data and Explanations*, CESifo working paper No. 881.

**Tabell 3.2 Inkomstspridning i EU 2006**

Gini-koefficient exkl. kapitalvinster samt procentuell förändring

Rang	Land	2006	Förändring 1995–2006	Förändring 2000–2006
1	Sverige	0,24	15,9	9,1
1	Danmark	0,24	20,0	14,3
1	Bulgarien	0,24	-	-4,0
1	Slovenien	0,24	-	9,1
5	Tjeckien	0,25	-	0,0
5	Österrike	0,25	-7,4	4,2
7	Nederländerna	0,26	-10,3	-10,3
7	Finland	0,26	18,2	8,3
7	Island	0,26	-	-
10	Tyskland	0,27	-6,9	8,0
10	Frankrike	0,27	-6,9	-3,6
12	Belgien	0,28	-3,4	-6,7
12	Luxemburg	0,28	-3,4	7,7
12	Malta	0,28	-	-6,7
12	Slovakien	0,28	-	-
16	Cypern	0,29	-	-
17	Norge	0,30	-	11,1
18	Spanien	0,31	-8,8	-3,1
19	Irland	0,32	-3,0	6,7
19	Italien	0,32	-3,0	10,3
19	Storbritannien	0,32	0,0	0,0
22	Estland	0,33	-	-8,3
22	Ungern	0,33	-	26,9
22	Polen	0,33	-	10,0
22	Rumänien	0,33	-	13,7
26	Grekland	0,34	-2,8	3,0
27	Litauen	0,35	-	12,9
28	Portugal	0,38	2,7	5,6
29	Lettland	0,39	-	14,7
	<b>EU 25</b>	<b>0,31</b>	<b>3,4</b>	<b>3,4</b>
	<b>EU 15</b>	<b>0,30</b>	<b>-6,5</b>	<b>0,0</b>

Anm. Summorna är viktade med befolkningen i respektive land. Utvecklingen för Danmark avser perioden 1999–2006.

Källa: Eurostat

En annan förklaring till att de allra högst betalda drar ifrån är att ekonomin numera skapar fokus på stjärnorna i olika verksamheter genom framför allt media och modern kommunikationsteknik. Det möjliggör extrema ersättningsnivåer för dessa individer.<sup>14</sup> Detta gäller t.ex. specialister och personer i ledande befattningar som fått ökade möjligheter att

<sup>14</sup> Rosen S., (1981), *The Economics of Superstars*, The American Economic Review. vol. 71, 845–858.

marknadsföra sig på en allt större marknad. Då fler efterfrågar tjänsterna från dem som förefaller vara bäst, driver detta upp ersättningsnivåerna för dessa. Förändrade sociala normer har också lyfts fram som en tänkbar förklaring.<sup>15</sup>

Toppinkomsternas utveckling förklarar dock inte ensamt inkomstspridningens utveckling. Om detta vittnar inte minst utvecklingen inom EU-området, där det inte finns någon entydig trend mot ökad inkomstspridning. Utvecklingen inom EU har snarare präglats av konvergens än divergens under perioden 1995–2006. I länder som Sverige och Danmark, som historiskt sett haft en låg inkomstspridning, har inkomtskillnaderna ökat medan inkomstspridningen i länder som Frankrike och Nederländerna har minskat. För EU som helhet har den genomsnittliga inkomstspridningen minskat i de äldre medlemsländerna, medan en ökning skett i flertalet av de nya medlemsländerna.

### 3 Fördelningseffekter av regeringens politik

I detta avsnitt presenteras förväntade fördelningseffekter av regeringens politik, både vad avser den samlade politiken under 2006–2009 och åtgärderna som föreslås i denna proposition.

Fördelningseffekterna redovisas i såväl ett kortsiktig som ett långsiktigt perspektiv. Hånsyn har enbart tagits till de förslag som berör individers och hushålls disponibla inkomst och som är möjliga att beräkna med den använda metodiken.<sup>16</sup> De långsiktiga effekterna avser jobbskatteavdragens och skiktgränshöjningens förväntade positiva effekter på arbetsutbud och sysselsättning.<sup>17</sup> Fördelningseffekterna redovisas först för individer och sedan för hushåll. Hushåll har i allmänhet ett flertal inkomstkällor. Det gör att en regeländring som berör en enskild hushållsmedlem även kan påverka andra individer inom ramen för hushållets samlade ekonomi.

#### 3.1 Fördelningseffekter för individer

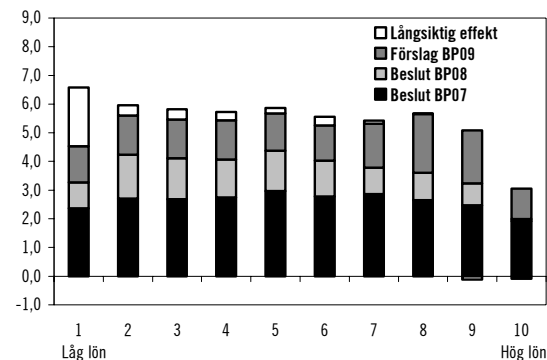
I detta avsnitt redovisas hur regeringens politik påverkat den individuella disponibla inkomsten.

Den viktigaste reformen för att öka sysselsättningen och minska utanförskapet är jobbskatteavdraget. Jobbskatteavdraget är utformat för att minska trösklarna in på arbetsmarknaden och stimulera ökad arbetstid genom lägre marginaleffekter för främst låg- och medelinkomsttagare. Det är denna reform som i störst utsträckning påverkar såväl individens som hushållens ekonomi.

De samlade fördelningseffekterna av regeringens politik 2006–2009 för heltidsarbetande indelade i olika lönegrupper visas i diagram 3.1. Den procentuella ökningen är störst för dem med låga löner. Den långsiktiga effekten beräknas bli störst bland dem med lägre löner eftersom vinsten av ett ökat arbetsutbud är störst för denna grupp.

**Diagram 3.1 Effekter av regeringens politik på individuell nettointkomst i olika löneklasser för heltidsarbetande, 2006–2009**

Förändring av individuell nettointkomst, procent



Anm. 1: Avser inkomst exklusive hushållstransfereringar för heltidsarbetande 20–64 år med årslön över 100 000 kronor och mindre än 40 000 kronor per år i beskattningsbara transfereringar.

Anm. 2: Långsiktiga effekten avser endast jobbskatteavdragen och skiktgränshöjning

Anm. 3: Se tabell U.2 för decilindelning

Källa: SCB, HEK, Finansdepartementets beräkningar

Hur de olika förslagen i denna proposition påverkar samma grupp av heltidsarbetande framgår av diagram 3.2. Sammantaget blir den procentuella förändringen ungefär densamma i de olika lönegrupperna med undantag för den högsta tiondelen, med en lön överstigande 46 000 kronor i månaden, som får lägst ökning.

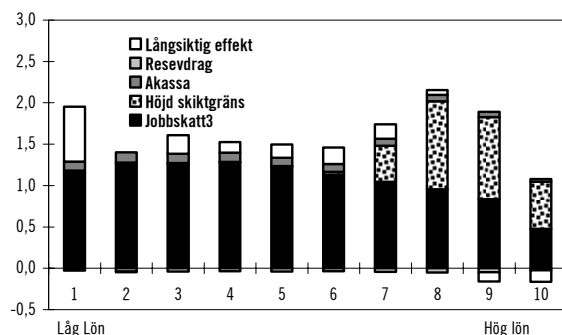
<sup>15</sup> Piketty, T. and Saez, E. (2003), *Income Inequality in the United States*, Quarterly Journal of Economics, 118, 1–39.

<sup>16</sup> De förslag som beaktas vid beräkningarna framgår av underbilagetabell U.4.

<sup>17</sup> I underbilagan finns en beskrivning av metodiken för att beräkna fördelningseffekterna på såväl kort som lång sikt.

### Diagram 3.2 Effekter av regeringens föreslagna politik i BP09 på individuell nettointkomst i olika löneklasser för heltidsarbetande, 2009

Förändring av individuell nettointkomst, procent



Anm. 1: Avser inkomst exklusive hushållstransfereringar för heltidsarbetande 20-64 år med årslön över 100 000 kronor och mindre än 40 000 kronor per år i beskattningsbara transfereringar.

Anm. 2: Långsiktiga effekten avser jobbskatteavdragets tredje steg och skiktgränshöjning

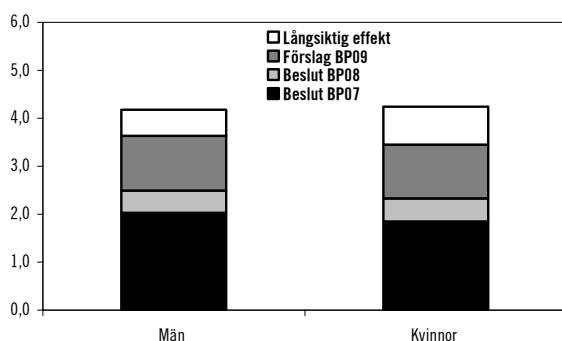
Anm. 3: Se tabell U.2 för decilindelning

Källa: SCB, HEK, Finansdepartementets beräkningar

Regeringens politik har under de senaste åren påverkat kvinnor och män i olika utsträckning. Förklaringen är att inkomstsammansättningen ser olika ut för kvinnor och män. Män har i genomsnitt högre löneinkomster än kvinnor och arbetar i större utsträckning heltid. Därmed blir den direkta effekten av förslagen 2006–2009 något högre för män än för kvinnor, se diagram 3.3. Dessa skillnader jämnas dock ut i ett längre perspektiv då regeringens politik på sikt kan förväntas öka den disponibla inkomsten mer för kvinnor än för män. Sammantaget innebär det att regeringens politik påverkar kvinnor och män lika mycket.

### Diagram 3.3 Effekter av regeringens politik på ekonomisk standard för kvinnor och män 20 år och äldre, 2006–2009

Förändring av individuell disponibel inkomst, procent



Anm. Långsiktiga effekten avser endast jobbskatteavdragen och skiktgränshöjning

Källa: SCB, HEK, Finansdepartementets beräkningar

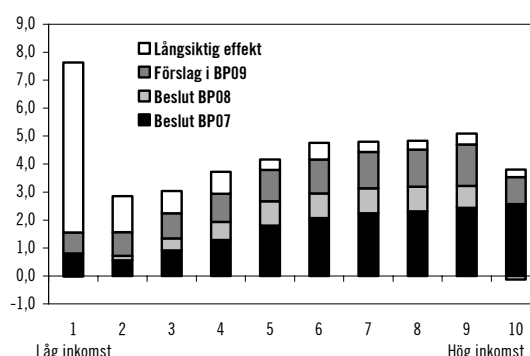
## 3.2 Fördelningseffekter för hushåll

I detta avsnitt redovisas hur politiken påverkar hushållens sammantagna ekonomiska situation.

Reformerna 2006–2009 gör det mer lönsamt att arbeta. Av diagram 3.4 framgår att de långsiktiga effekterna av att börja arbeta är störst bland dem med lägst inkomst. Även grupper som redan förvärvsarbetar och befinner sig högre upp i inkomstfördelningen förväntas öka sitt arbetsutbud och därigenom sin ekonomiska standard.

### Diagram 3.4 Effekter av regeringens politik på ekonomisk standard för hela befolkningen i olika inkomstklasser, 2006–2009

Förändring av ekonomisk standard, procent



Anm. 1: Långsiktiga effekten avser endast jobbskatteavdragen och skiktgränshöjning

Anm. 2: Se tabell U.3 för decilindelning

Källa: SCB, HEK, Finansdepartementets beräkningar

Hur hushållen påverkas av förslagen i denna proposition kan detaljstuderas i diagram 3.5. De långsiktiga effekterna är störst i de lägre inkomstgrupperna. Även förbättringarna för pensionärerna är koncentrerade till den nedre delen av inkomstfördelningen. Effekten av de föreslagna skatteförändringarna, det utökade jobbskatteavdraget och höjningen av skiktgränsen, har sin tyngdpunkt högre upp i inkomstfördelningen och påverkar främst dem som förvärvsarbetar.

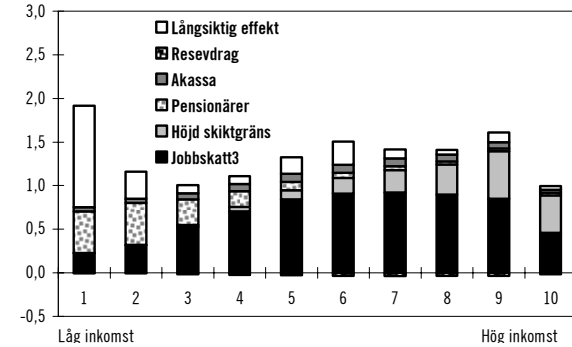
I ett regionalt perspektiv är utvecklingen av hushållens ekonomiska standard förhållandevis jämn. Den största direkta effekten av politiken 2006–2009 ses i *Stockholm*, där den ekonomiska standarden i genomsnitt beräknas öka med 3,7 procent. Lägst blir ökningen i *Sydsverige* (3,4 procent). De regionala skillnaderna förklaras bl.a. av att förvärvsfrekvenser och löneinkomster varierar mellan olika delar av landet. Dessa skillnader gör dock att regeringens utbudsstimulerande politik i ett längre per-



spektiv kan förväntas verka regionalt utjämnande.

**Diagram 3.5 Effekter av regeringens föreslagna politik i BP09 på ekonomisk standard för hela befolkningen i olika inkomstklasser, 2009**

Förändring av ekonomisk standard, procent



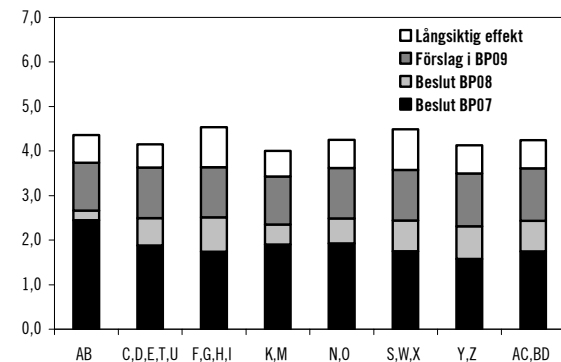
Anm. 1: Långsiktiga effekten avser endast jobbskatteavdragets tredje steg och skiktgränshöjning

Anm. 2: Se tabell U.3 för decilindelning

Källa: SCB, HEK, Finansdepartementets beräkningar

**Diagram 3.6 Effekter av regeringens politik på ekonomisk standard i olika riksområden, 2006–2009**

Förändring av ekonomisk standard, procent



AB=Stockholm, C,D,E,T,U=Östra Mellansverige, F,G,H,I=Småland med Öarna, K,M=Sydsverige, N,O=Västsverige, S,W,X=Norra Mellansverige, Y,Z=Mellersta Norrland, AC,BD=Övre Norrland

Anm. Långsiktiga effekten avser endast jobbskatteavdragen och skiktgränshöjning

Källa: SCB, HEK, Finansdepartementets beräkningar

### 3.3 Regeringens politik ökar drivkrafterna till arbete

Förbättrade drivkrafter att arbeta underlättar inträdet på arbetsmarknaden och minskar risken för fattigdomsfällor. De regelförändringar som genomförts, och de som föreslås i denna proposition, gör det lönsammare att gå från utanförskap till arbete och att arbeta mer för dem som redan har arbete.

#### 3.3.1 Marginaleffekt

Marginaleffekten definieras som den andel av en marginell inkomstökning som faller bort till följd av ökad skatt, ökade avgifter och minskade bidrag. Ju större marginaleffekten är desto mindre kommer nettobehållningen av, och därmed drivkraften till ökat arbetsutbud att vara.

Mellan 2006 och 2009 beräknas den genomsnittliga marginaleffekten minska med 5,3 procentenheter, från 39,3 procent till 34,0 procent. Till största delen förklaras de minskade marginaleffekterna av de förändringar som skett i skattesystemet. Införandet av jobbskatteavdraget 2007, och förstärkningen av denna reform under 2008 och 2009, har tillsammans bidragit till att minska marginaleffekten med 5,1 procentenheter.

Den minskade marginaleffekten kan delas upp i en komponent som visar hur stor del av minskningen som beror på direkta regelförändringar, och en sammansättningseffekt som bland annat speglar den förändrade inkomststrukturen. Av tabell 3.1 framgår att regelförändringarna i skattesystemet har bidragit till att minska marginaleffekten med 4,5 procentenheter. Sammansättningseffekten har genom en förändrad inkomststruktur bidragit till att minska marginalskatten med 0,5 procentenheter. Sammansättningseffekten har också minskat den genomsnittliga marginaleffekten i bostads- och underhållsbidragssystemen samt inom barnomsorgen, vilket delvis kan förklaras av ett minskat utanförskap och en ökad sysselsättning. Totalt sett svarar de direkta regelförändringarna för 85 procent av den minskade marginaleffekten, medan sammansättningseffekten svarar för 15 procent.

**Tabell 3.1 Genomsnittliga marginaleffektens utveckling i olika system, 2006–2009**

Procent

	2006	2009	Diff. 06-09	Regler	Sammansättnings-effekt
Inkomstskatt	37,5	32,4	-5,1	-4,5	-0,5
Barnomsorg	0,2	0,2	0,0	0,0	-0,1
Bostadsbidrag	0,7	0,6	-0,1	0,0	-0,1
Ekonomiskt bistånd	0,6	0,6	0,0	0,0	0,0
Underhållsstöd	0,3	0,2	-0,1	0,0	-0,1
<b>Totalt</b>	<b>39,3</b>	<b>34,0</b>	<b>-5,3</b>	<b>-4,5</b>	<b>-0,8</b>

Källa: HEK, SCB, Finansdepartementets beräkningar

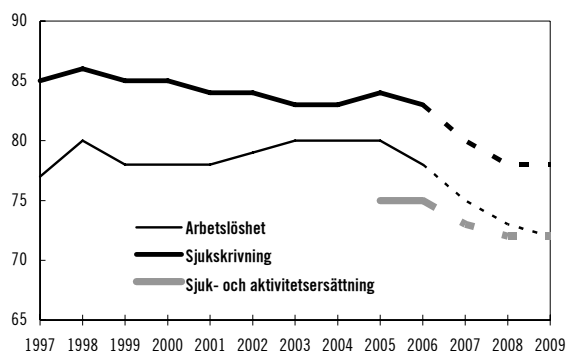
### 3.3.2 Ersättningsgrad

Ersättningsgraden definieras som den andel av den disponibla inkomsten som hushållet får behålla när individen går från arbete till bidragsförsörjning. Ju högre ersättningsgrad desto mindre lönsamt är det att arbeta.

Regeringens reformer av arbetslöshetsförsäkringen, sjukförsäkringen och skattesystemet syftar till att stärka arbetslinjen. Skillnaden mellan att vara i arbete och att få sin försörjning från socialförsäkringssystemet har därför ökat. Den genomsnittliga ersättningsgraden vid sjukdom, arbetslöshet samt sjuk- och aktivitetsersättning beräknas 2009 uppgå till 78 procent, 72 procent respektive 72 procent. För en person som är heltidsarbetande innebär det att inkomsten vid sjukdom utgör 78 procent av den inkomst som individen tjänar vid lönearbete.<sup>18</sup>

**Diagram 3.7 Ersättningsgrader vid arbetslöshet, sjukskrivning, sjuk- och aktivitetsersättning, 1997–2009**

Procent



Anm. 2006-2008 är prognoser

Källa: SCB, HEK, Finansdepartementets beräkningar

<sup>18</sup> Härvid har inte avtalsförsäkringarnas effekt på den disponibla inkomsten beaktats.

## Underbilaga

### Begrepp och definitioner

#### Inkomstbegrepp

*Disponibel inkomst:* Hushållens sammanlagda inkomst från arbete, kapital och positiva transfereringar minus negativa transfereringar såsom skatt, betalt underhållsbidrag, återbetalda studielån och återbetalt ekonomiskt bistånd. Erhållna studielån ingår som en positiv transferering.

*Justering för försörjningsbörda:* För att kunna jämföra disponibla inkomster mellan olika typer av hushåll måste hänsyn tas till hur många personer som ska försörjas på inkomsten. Förekomsten av kollektiva nyttigheter och stordriftsfördelar hos hushåll med flera medlemmar medför att inkomst per person blir missvisande. För att justera för detta används därför en s.k. ekvivalensskala. Finansdepartementet använder PEL-skalen som baseras på Socialstyrelsens norm för ekonomiskt bistånd, kompletterad med en schablonmässig boendekostnad enligt ”trångboddhetsnorm 2”. Ekvivalensskalan skrivs i matematisk form enligt:

$$\text{Hushållets vikt} = (\text{antal vuxna} + 0,7^{\text{antal barn}})^{0,7}$$

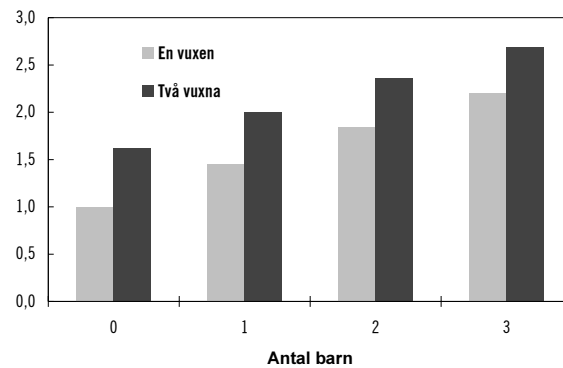
*Ekonomisk standard (Justerad disponibel inkomst):* Hushållets disponibla inkomst divideras med hushållets vikt enligt ovanstående formel. Genom att justera den disponibla inkomsten för försörjningsbörda skapas ett mått som är jämförbart mellan hushåll av olika storlek. Skillnaden mellan disponibel inkomst och ekonomisk standard kan illustreras med ett enkelt räkneexempel:

Exempel: Hushåll 1 består av ett sammanboende par med en disponibel inkomst på 260 000 kronor per år. För att beräkna ekonomisk standard för de sammanboende måste deras disponibla inkomst justeras för antalet hushållsmedlemmar. Detta sker genom att inkomsten divideras med tvåpersonshushållets vikt. I det här fallet:

$$260\,000 / 1,62 = 160\,500 \quad (\text{där } 1,62 = 2^{0,7})$$

Hushåll 2 består av en ensamstående kvinna utan barn. För att den ensamstående kvinnan ska uppnå samma ekonomiska standard som de sammanboende behöver hon ha en disponibel inkomst på 160 500 kronor, då hennes ekvivalensvikt är ett.

Diagram U.1 Antal konsumtionsenheter enligt PEL-skalen



Källa: Finansdepartementet

*Individens ekonomiska standard:* Hushållets ekonomiska standard påförs samtliga hushållsmedlemmar. Redovisningen sker sedan på individnivå.

*Individuell disponibel inkomst:* För att kunna jämföra kvinnors och mäns ekonomiska situation beräknas individuell disponibel inkomst. Det sker genom att summera alla individuella inkomster och fördela hushållsgemensamma inkomster lika mellan kvinnor och män som är sammanboende.

*Kapitalvinst:* Avser uppkommen vinst vid försäljning eller avyttring av värdepapper, utländsk valuta, personlig egendom, andel i handelsbolag, fastighet eller bostadsrätt. Information om kapitalvinster baseras på deklara-tionsuppgifter. En värdeökning registreras därför som en inkomst först när tillgången realiserats, medan en orealiserad värdeökning inte registreras. Värdeökningar som ackumulerats under många år kan därför komma att registreras som en inkomst under ett enskilt år, medan en värdeökning som faktiskt uppkommit under året men inte realiserats inte räknas in i den disponibla inkomsten. Denna asymmetri, i kombination med kapitalvinster som skeva fördelning och kraftigt varierande nivåer över tiden, gör att fördelningen av disponibla inkomster inklusive kapitalvinster blir svårtolkad. För att illustrera kapitalvinster betydelse redovisas utvecklingen med och utan kapitalvinster. Om inget annat anges avses justerad disponibel inkomst inklusive kapitalvinster.

#### Redovisningsgrupper

*Deciler:* Populationen delas in i tio lika stora grupper sorterade efter stigande inkomst. Det

mittersta värdet, gränsen mellan den femte och sjätte decilen, utgör medianen i populationen.

*Percentiler:* Som deciler, men populationen delas in i 100 lika stora delar.

*Hushållstyper:* Populationen delas in efter hushållets sammansättning med avseende på ålder, förekomst av barn och antal vuxna i hushållet.

*Barn:* Enligt SCB:s nya definition är barn individer i åldern 0–19 år utan egen bostad.

### Övriga begrepp

*Lön:* Överenskommen månadslön uppräknad till heltid.

*Löneskillnader mellan kvinnor och män* kan delvis förklaras av skillnader avseende ålder, utbildningsnivå, arbetstid, sektor och yrke. SCB beräknar därför löneskillnader mellan kvinnor och män där dessa strukturella skillnader rensas bort genom s.k. *standardvägning*.<sup>19</sup> Den återstående oförklarade löneskillnaden kan bero på diskriminering och/eller andra icke observerbara faktorer.

### Ekonomiska mått

*Inkomstandelar:* För att beskriva utvecklingen för individer i olika delar av inkomstfördelningen används ofta inkomstandelar. Dessa inkomstandelar beräknas som den andel av de totala inkomsterna som en viss grupp förfogar över.

*Gini-koefficient:* Det vanligaste måttet på ojämnheten i inkomstfördelningen, vilket kan anta ett värde mellan noll och ett. Koefficienten beräknas utifrån Lorenz-kurvan, vilken definieras utifrån den kumulativa inkomsten från den fattigaste till den rikaste individen i populationen. Om perfekt jämlikhet råder har alla exakt lika stora inkomster och Gini-koefficienten antar värdet noll. Vid maximal ojämnhets antas värdet ett. Det innebär att en individ får all inkomst.

### Mått på ekonomiska drivkrafter

*Marginal effekt:* Den andel av en marginell inkomstökning som faller bort till följd av ökad skatt, ökade avgifter och minskade bidrag. Beräkning av marginaleffekter har utförts med hjälp av FASIT-modellen, efter en tänkt in-

komstökning på 12 000 kronor. För personer med ekonomiskt bistånd antas att bidraget minskas när löneinkomsten ökar. De med sjuk- och aktivitetsersättning antas kunna öka sin arbetstid i den utsträckning som här är aktuell utan att pensionen reduceras.

*Ersättningsgrad:* Den andel av den disponibla inkomsten som hushållet får behålla när individen går från arbete till arbetslöshet eller sjukskrivning. Ersättningsgraden visar hur hushållets ekonomiska standard förändras och är beroende av hushållets alla inkomster.<sup>20</sup>

### Fördelningspolitiska nyckeltal

*Förmögenhetskoncentration:* Andel av hela nettoförmögenhetssumman, värderad till marknadsvärde, som ägs av de 1-procent rikaste hushållen.

*Andel med svag ekonomi:* Andelen med svag ekonomi mäts med två olika mått. Ett relativt mått där andelen av samtliga individer som har en ekonomisk standard understigande 60 procent av medianen definieras som ekonomiska svaga. Därtill används ett absolut mått där andelen som understiger 60 procent av 1991 års medianinkomst, uppräknad med prisutvecklingen, definieras som ekonomiskt svaga.

*Ekonomiskt marginaliserade:* Personer som under minst tre år i rad har fått mer än femtio procent av sin disponibla inkomst från arbetsmarknadsstöd, sjukförsäkring, sjuk- och aktivitetsersättning, bostadsbidrag eller ekonomiskt bistånd.

## Datamaterial och beräkningsmetod

### HEK – Hushållens ekonomi

HEK är en urvalsundersökning som genomförs varje år i huvudsakligt syfte att ge en tydlig bild av den disponibla inkomstens fördelning bland olika hushåll samt för att belysa inkomststrukturen. HEK bygger på årliga tvärsnitt av befolkningen, vilket innebär att det inte är samma individer som studeras över tid. Urvalet består av individer som är 18 år eller äldre bland samtliga hushåll och individer som var folkbokförda i landet någon gång under under-

<sup>19</sup> För mer läsning om standardvägning vid undersökning av löneskillnader mellan kvinnor och män se Eurén, C. och Nordin, M. (2006) *Kvinnors och mäns löner jämförda yrke för yrke*, Medlingsinstitutet.

<sup>20</sup> För vidare läsning se Bilaga 14 till LU 2003/04, *Vem tjänar på att arbeta?*, SOU 2004:2.

sökningsåret. Både urvalspersonen och tillhörande hushållsmedlemmar ingår i undersökningen. Uppgifterna i HEK samlas in från deklarationsuppgifter, telefonintervjuer och olika administrativa register.

Den senaste versionen av HEK avser 2006 och i fördelningspopulationen ingår cirka 17 000 hushåll. För en analys av senare år görs en framskrivning av de ekonomiska och demografiska förhållanden som gäller för det aktuella året.

HEK bygger på s.k. kosthushåll. Ett kosthushåll utgörs av alla personer som bor i samma bostad och har gemensam hushållning. I kosthushållet ingår t.ex. barn som är 18 år och äldre. Ett kosthushåll kan också bestå av flera generationer, syskon eller kompisar som bor tillsammans och har gemensam hushållning. Barn, som bor lika mycket hos båda föräldrarna, räknas in i det hushåll där de är folkbokförda och ingår således endast i den ene förälderns hushåll.

### *FASIT*

För att analysera fördelningseffekterna av en regeländring använder Finansdepartementet mikrosimuleringsmodellen FASIT. Till grund för beräkningarna ligger HEK-databasen och modellen tillåter undersökningar av hur disponibel inkomst m.m. påverkas av en regeländring. Det är även möjligt att undersöka hur en regeländring påverkar hushållens inkomster på marginalen. Effekterna kan undersökas för olika grupper (inkomstgrupper, hushållstyper etc.) eller aggregerat till samhällsnivå. Det bör påpekas att FASIT är en statisk modell vilket innebär att den inte tar hänsyn till eventuella beteendeförändringar vid en regeländring.

### *Simulering av långsiktiga arbetsutbudseffekter*

De långsiktiga effekterna av regeringens politik har simulerats med finansdepartementets arbetsutbudsmodell.<sup>21</sup> Modellen innehåller detaljerade regler för skatter och bidrag, samt faktiska uppgifter om inkomster m.m. för ett representativt urval av befolkningen. Dessutom innehåller modellen ett antal skattade beteendekvationer som bl.a. beskriver hur hushållen

värderar fritid relativt konsumtion. Modellen beaktar också att olika typer av hushåll – ensamstående kvinnor, ensamstående kvinnor med barn, ensamstående män och samboende – kan antas ha olika preferenser för marknadsarbete.

Vid simulering av olika politikförändringar kommer t.ex. en skattesänkning att påverka de möjliga kombinationer av fritid och konsumtion som hushållet kan välja emellan. Detta ger impulser till beteendeförändringar i form av ett förändrat arbetsutbud. Förändringen i arbetstid påverkar individens arbetsinkomst och transfereringar, vilket i sin tur påverkar den offentliga sektorns ekonomi, hushållets inkomst och inkomstfördelningen.

<sup>21</sup> Modellen har utarbetats i samarbete med Lennart Flood vid Handelshögskolan i Göteborg. En variant av modellen används i SNS-rapporten "Skatter, ersättningsgrad och arbetsutbud", i S. Lundgren (red.), L. Behrenz, H. Edquist & L. Flood, *Vägar till full sysselsättning*, Studieförbundet Näringsliv och Samhälle (SNS), Konjunkturrådets rapport 2008.

**Tabell U.1 Nyckeltal 1997–2008**

	1997	1998	1999	2000	2001	2002	2003	2004	2005	2006	2007	2008
Lönespridning (Decil9/Decil5)	1,46	1,52	1,55	1,56	1,59	1,58	1,57	1,57	1,58	1,58	1,57	
do för kvinnor	1,32	1,35	1,37	1,40	1,41	1,42	1,42	1,41	1,42	1,43	1,44	
do för män	1,59	1,65	1,67	1,69	1,72	1,69	1,68	1,68	1,68	1,69	1,67	
Lön (D5kvinnor/D5män)	0,86	0,88	0,88	0,87	0,87	0,88	0,88	0,89	0,89	0,89	0,88	
Kvinnors lön som andel av männens standardvägt %	93	91	92	92	92	92	92	92	92	92	93	
Inkomstspridning (Gini)	0,244	0,232	0,252	0,287	0,254	0,250	0,245	0,250	0,264	0,282		
Gini exkl. kapitalvinster	0,214	0,217	0,219	0,235	0,228	0,230	0,224	0,226	0,230	0,243		
Förmögenhetskonc. topp 1 %	20	-	30	26	25	24	24	25	25			
Andel med svag ekonomi (60 %)	7,8	7,6	7,9	9,0	9,0	9,6	8,6	9,1	9,8	10,0		
Ekonomiskt marginaliserade (%)	9,8	9,9	9,5	9,0	8,9	9,1	9,4	9,8	10,0			
Andel hushåll med ekonomiskt bistånd	10,3	9,3	8,2	7,2	6,4	6,0	5,9	5,9	6,1	5,8	5,6	
Marginal-effekt (%)	46,1	46,0	44,6	42,6	40,7	39,8	39,9	40,4	40,0	39,3	36,7	36,1
Ersättningsgrad (%)												
- Arbetslöshet	77,0	80,0	78,0	78,0	78,0	79,0	80,0	80,0	80,0	80,0	76,0	74,0
- Sjukskrivning	85,0	86,0	85,0	85,0	84,0	84,0	83,0	83,0	84,0	84,0	81,0	79,0
- Sjuk- & aktivi- tetsersättning									75,0	75,0	73,0	72,0

Anm. Förklaringar till nyckeltalen finns tidigare i underbilagan. Kursiverade uppgifter är prognoser.  
Källa: SCB, Finansdepartementets beräkningar

**Tabell U.2 Övre inkomstgräns för olika inkomstgrupper vid gruppering efter lön**

Kronor

Inkomstgrupp	Inkomstgräns
1	239 646
2	264 655
3	285 650
4	306 221
5	327 317
6	352 333
7	385 046
8	436 228
9	551 306
10	

Anm. Inkomstgränserna används vid indelning i inkomstgrupper i diagram 3.1 och 3.2

**Tabell U.3 Genomsnittlig ekonomisk standard för respektive inkomstgrupp**

Inkomstgrupp	Inkomstgräns
1	83 681
2	125 049
3	148 328
4	170 152
5	191 433
6	211 935
7	235 775
8	264 329
9	308 447
10	546 915

Anm. Inkomstgränserna används vid indelning i inkomstgrupper i diagram 3.4 och 3.5

**Tabell U.4 Regeländringar som beaktas vid beräkning av politikens effekter 2006–2009****Reformer föreslagna i BP 2009**

- Jobbskatteavdrag steg 3
- Höjning av nedre skiktgränsen
- Förhöjt grundavdrag för pensionärer
- Höjd norm inom SBTP/ÅFS
- Sänkt äldreomsorgsavgift
- Egenfinansieringen i arbetslöshetsförsäkringen reduceras
- Höjt reseavdrag

**Reformer beslutade i BP 2008**

- Arbetslöshetsavgift
- Nedsättning av SGI i sjukförsäkringen
- Nedsättning av SGI i föräldraförsäkringen
- Sänkning av ersättningsnivån till 75 procent efter 1 års sjukfrånvaro
- Ytterligare 2 karensdagar i arbetslöshetsförsäkringen
- Ersättning för deltidsarbetslöshet max 75 dagar för personer utan försörjningsansvar
- Begränsning av avdragsrätt för privat pensions-sparande
- Ändring av BTP
- Jobbskatteavdrag steg 2
- Ny kommunal fastighetsavgift

**Reformer beslutade i BP07**

- Jobbskatteavdrag
- Reducerad A-kassa
- Slopad rätt till skattereduktion för fackförenings- och A-kasseavgift
- Nedsättning av SGI i sjukförsäkringen
- Nedsättning av SGI i föräldrapengen
- Nedsättning av SGI i A-kassan
- Sänkt tak tillfällig föräldrapenning m.m.
- Sänkt tak i sjukförsäkringen
- Höjd beloppsgräns för avdraget för övriga utgifter
- Höjd beloppsgräns för reseavdrag
- Taket för BTP hyra höjs
- Slopad förmögenhetsskatt
- Slopad studerandevillkor i arbetslöshetsförsäkringen
- Slopad rätt till regionalt grundavdrag av social-avgifter
- Införande av egenavgift i arbetslöshetsförsäkringen
- Reducerad rätt till skatteavdrag för hem-PC
- Ökad tobaksskatt
- Ökad kostnad trafikförsäkring
- Reducerad fastighetsskatt (begränsning av markvärde)