

Bilaga 5

Ekonomisk jämställdhet mellan kvinnor och män



Bilaga 5

Ekonomisk jämställdhet mellan kvinnor och män

Innehållsförteckning

Sammanfattning.....	7
1 Jämställdhet på den svenska arbetsmarknaden.....	8
1.1 Kvinnor arbetar mindre än män.....	8
1.2 Stora skillnader mellan kvinnors och mäns utbildningsval.....	10
1.3 En könsuppdelad arbetsmarknad.....	11
1.4 Män har högre lön än kvinnor.....	12
2 Inkomster och ekonomisk standard för kvinnor och män.....	14
2.1 Skillnaderna i arbetsinkomst större än skillnaderna i lön.....	14
2.2 Transfereringarna jämnar ut inkomstskillnaderna mellan könen.....	14
2.3 Mäns uttag av föräldrapenning har ökat sedan 1996.....	15
2.4 Män betalar mer skatt än kvinnor.....	15
2.5 Individuell disponibel inkomst jämnare fördelad än arbetsinkomsten.....	16
2.6 Ekonomisk standard högre och jämnare fördelad för sammanboende.....	17
Underbilaga: Begrepp och data.....	18

Tabellförteckning

1.1	Befolkningen fördelad efter utbildningsinriktning och kön 2007	11
1.2	Chefer efter sektor och kön 2006	12
1.3	Lönespridning efter sektor 1996–2007	12
1.4	Lönegap per sektor 1996-2007	13
2.1	Beskattade transfereringar 2006	14
2.2	Föräldrapenning 1996 och 2006	15
2.3	Sammansättning av individuell disponibel inkomst 2006	16
2.4	Individuell disponibel inkomst i olika hushållstyper 2006	17
U.1	Disponibel inkomst för berörda personer med olika inkomstslag 2006	19

Diagramförteckning

1.1	Arbetskraftsdeltagande	8
1.2	Medelarbets tid för personer i arbete	9
1.3	Andel av befolkningen med eftergymnasial utbildning	10
1.4	Könsfördelning inom de 10 största yrkesgrupperna 2006.....	11
1.5	Lönespridning för kvinnor och män 2006	12
1.6	Lönespridning 1992–2007.....	13
1.7	Lönegap per percentil 1996 och 2006.....	13
1.8	Årlig löneutveckling per percentil 1996-2006	14
2.1	Uttag av föräldrapenningdagar fördelat efter kön 1974-2007	15
2.2	Relativ ekonomisk standard i olika hushållstyper 2006	17

Sammanfattning

Jämställdhet innebär att kvinnor och män har samma makt att forma samhället och sina egna liv. Detta förutsätter samma möjligheter, rättigheter och skyldigheter på alla livets områden, inte minst det ekonomiska. Trots en bred samsyn i samhället att jämställdhet är något eftersträvanvärt har kvinnor fortfarande igenomsnitt mindre ekonomiska resurser än män. Även om man kan se tendenser till utjämning mellan könen då det gäller ekonomiska resurser går utvecklingen långsamt.

Den ojämlika fördelningen av resurser mellan kvinnor och män har sin källa i att kvinnor har lägre arbetsinkomster än män. Nivån på många typer av transfereringsinkomster, t.ex. sjukersättningar och pensioner, är beroende av arbetsinkomsten. En följd av de ojämsställda arbetsinkomsterna är därför att kvinnor även får lägre transfereringsinkomster än män. I och med att källan till skillnaderna står att finna på arbetsmarknaden fokuserar denna bilaga på personer i förvärsaktiv ålder, 20–64 år.

En orsak till att kvinnor i genomsnitt har lägre arbetsinkomster än män är att de förvärsarbetar i mindre grad. När man räknar om alla arbetsinkomster till heltid, var den genomsnittliga månadslönen för kvinnor 84 procent av männens 2007. Men kvinnors lägre löner beror också på att kvinnor arbetar med andra saker än män. Om man även tar hänsyn till att kvinnor och män arbetar i olika yrken och sektorer var kvinnors genomsnittliga lön 93 procent av männens 2007.

Kvinnor utför en större del av det obetalda arbetet än män. Den som arbetar mycket i hushållet har av naturliga skäl mindre tid för förvärsarbete. När man lägger samman obetalt och betalt arbete, arbetar kvinnor och män ungefär lika mycket.

Kvinnor har i genomsnitt lägre lön och en mer sammanpressad lönestruktur än män. Sedan 1996 har lönespridningen ökat något för båda könen. Ökningen har varit större för kvinnor än för män. Den ökade spridningen beror främst på att de med högre löner har haft en snabbare löneutveckling. Kvinnors löner har ökat snabbare än mäns i alla löneskikt.

Grunden till framtida yrkesval läggs inom utbildningssystemet. Från gymnasiet och uppåt är utbildningsvalen starkt könsbundna. Det finns inga tecken på att detta mönster är på väg att

brytas. För den som skaffat sig en utbildning är det kostsamt och tidskrävande att byta inriktning. Utan en utjämning av lönerelationerna mellan mans- och kvinnodominerade yrken kommer därför den ojämlika lönefördelningen att bestå under lång tid.

Kvinnors och mäns disponibla inkomst bestäms inte enbart av arbetsinkomster utan även av kapitalinkomster, skatter och transfereringar. Den disponibla inkomsten är jämnare fördelad än arbetsinkomsten. Bland personer i åldern 20–64 år är det ensamstående kvinnor utan hemmavarande barn som har lägst individuell disponibel inkomst.

Om hänsyn tas till försörjningsbördan har sammanboende högre ekonomisk standard än ensamstående. Lägst ekonomisk standard har ensamstående kvinnor med barn.

1 Jämställdhet på den svenska arbetsmarknaden

Den ojämlika fördelningen av resurser mellan kvinnor och män härrör från arbetsmarknaden. Kvinnor har lägre arbetsinkomster än män. Detta beror på att de förvärvsarbetar i mindre utsträckning och att de har lägre lön än män.¹

Lön och företagarinkomst är den största inkomstkällan för både kvinnor och män. Den är också grunden för ersättning från social- och arbetslöshetsförsäkringen samt framtida pensioner. Löneskillnader på arbetsmarknaden återspeglas därför även i dessa system. Vid analys den ekonomiska jämställdheten är därför utvecklingen på arbetsmarknaden central.²

1.1 Kvinnor arbetar mindre än män

Kvinnor har lägre arbetskraftsdeltagande

Avgörande för mäns och kvinnors löner är anknytningen till arbetsmarknaden. Trots att andelen kvinnor i arbetskraften i Sverige är bland de högsta i världen, är andelen lägre än för män.³ År 2007 ingick 2,1 miljoner kvinnor och 2,4 miljoner män i arbetskraften. Det motsvarar 81 procent av kvinnorna och 87 procent av männen i åldern 20–64 år.⁴

Kvinnornas arbetskraftsdeltagande ökade under 1970 och 1980-talen, samtidigt som det i stort sett var oförändrat för män. Ett antal reformer bidrog till den snabba uppgången i kvinnornas förvärvsfrekvens. Utbyggd barnomsorg och en generös föräldraförsäkring medverkade till kvinnornas ökade arbetsutbud liksom att sambeskattningen av makars inkomster avskaffades 1971. Denna medförde att margineffekterna på extra arbetsinsatser för hushåll var höga. En annan bidragande faktor var

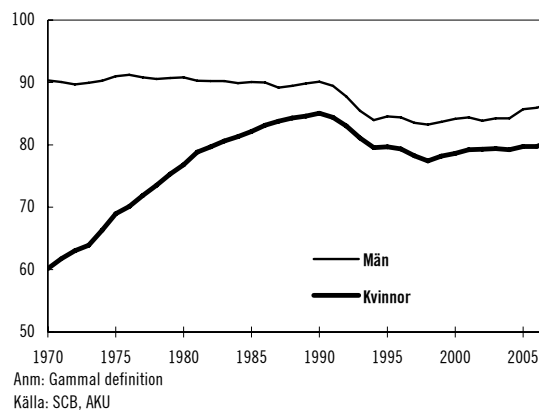
att andelen kvinnor med högre utbildning ökade snabbt.⁵

I början av 1990-talet upphörde ökningen av kvinnornas arbetskraftsdeltagandet, och har sedan dess varit runt fem procentenheter lägre för kvinnor än för män. När det totala arbetskraftsdeltagandet sjönk och arbetslösheten ökade i samband med 1990-talskrisen, sjönk arbetskraftsdeltagandet i stort sett lika mycket för kvinnor som för män.

Den kraftiga ökningen av arbetslösheten under krisens inledningsår kom att få långvariga effekter på utanförskapet, t.ex. genom en kraftig ökning av antalet personer med sjuk- och aktivitetsersättning. Arbetslösheten utvecklades annorlunda för kvinnor och män under krisåren. Ökningen av den öppna arbetslösheten var något mindre för kvinnor än för män – 1996 var arbetslösheten 7,4 procent bland kvinnor och 8,4 procent bland män.⁶ Successivt har denna skillnad utjämnats och arbetslösheten var 2007 något högre för kvinnor än för män, ca 4,3 jämfört med 4,2 procent.⁷

Diagram 1.1 Arbetskraftsdeltagande

Andel av befolkningen 20-64 år, procent



Det är vanligare att kvinnor är frånvarande från arbetet än män, t.ex. på grund av egen eller barns sjukdom. Om man jämför andelen kvinnor med andelen män som faktiskt är i arbete är därför skillnaden mellan könen något större. Detta är också en av orsakerna till att kvinnor har en

¹ Bilagan innehåller inga prognoser eller simuleringar. Effekter av regeringens politik redovisas bl.a. i bilaga 4 *Fördelningspolitisk redogörelse* till denna proposition.

² Uppgifter om pensionärer finns i bl.a. bilaga 4 till denna proposition. Detaljerad analys av pensionärernas ekonomiska situation finns också i Ds 2006:13 *Var det bättre förr? Pensionärernas ekonomiska situation i början av 2000-talet*.

³ Internationella uppgifter publiceras bl.a. i *OECD Employment Outlook 2008*.

⁴ Om inte annat anges bygger avsnittet på SCB:s Arbetskraftsundersökning (AKU). Samtliga uppgifter avser personer 20–64 år enligt SCB:s äldre definition, då jämförbara tidsserier enligt den nya definitionen ännu saknas.

⁵ Edin P-A, Richardson K., *Swimming with the tide: Solidarity wage policy and the Gender Earnings Gap*, Scand. J. Of Economics 2002.

⁶ Orsaken var att krisen först slog mot det privata näringslivet, där andelen kvinnor är lägre än i den offentliga sektorn.

⁷ Enligt gamla arbetslöshetsdefinitionen. Enligt den nya ILO-definitionen var 5,0 procent av männen och 5,3 procent av kvinnorna mellan 20 och 64 år arbetslösa 2007.

större del av sina inkomster från transfereringar än män. I åldern 20–64 år har andelen män i faktiskt arbete överstigit andelen kvinnor med cirka åtta till nio procentenheter sedan början av 1990-talet, utan någon tendens till utjämning.

Förvärvsavbrott har negativa konsekvenser för löneutvecklingen, och kvinnor har igenomsnitt haft dubbelt så lång tid av förvärvsavbrott som män, t.ex. till följd av barnledighet.⁸

Det är främst kvinnor som arbetar deltid

Kvinnor arbetar deltid, frivilligt eller ofrivilligt, i betydligt större omfattning än män. Av de sysselsatta arbetade 36 procent av kvinnorna och 11 procent av männen deltid 2007.⁹

Frivilligt deltidsarbete kan bli en inkörsport till ofrivillig deltidsarbetslöshet, i synnerhet för kvinnor. Under vissa faser av livet föredrar många att arbeta deltid, i synnerhet kvinnor med små barn. Detta medför att kvinnor ofta söker sig till branscher och yrken där det är vanligt och accepterat med deltidsanställningar, t.ex. detaljhandeln eller vård- och omsorgssektorn.

Samtidigt är fler kvinnor än män deltidsarbetslösa och vill öka sin arbetstid. En förklaring till detta kan vara att de kvinno-dominerade branscherna anpassats till deltidsarbete och att det därför finns få lediga heltidstjänster att söka. Det finns tecken som tyder på att möjligheten att få arbetslöshetsersättning på deltid gör det svårare för den som arbetar deltid att hitta ett heltidsjobb.¹⁰ Möjligheten till deltidsersättning från arbetslöshetsförsäkringen medför svaga ekonomiska drivkrafter att söka ett annat arbete. Det finns därför risk att deltidsarbetslösheten blir långvarig. Begränsningen av rätten till ersättning från arbetslöshetsförsäkringen vid deltidsarbetslöshet kan därför bidra till att minska det ofrivilliga deltidsarbetet.

Kvinnor förvärvsarbetar färre timmar än män

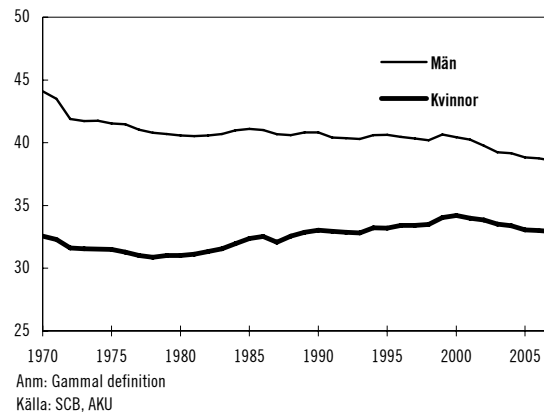
Ett följd av deltidsarbetet är att män i genomsnitt arbetar fler timmar per vecka jämfört med kvinnor. För män minskade arbetstiden från ca 44 timmar till ca 41 timmar mellan 1970 och 1980, och förblev sedan ungefär oförändrad fram

till millennieskiftet. Därefter minskade den till drygt 39 timmar 2007.

Aven för kvinnor minskade medelarbetstiden något 1970-1980, från ca 32 till 31 timmar. Därefter ökade den till 34 timmar vid millennieskiftet, men har sedan minskat något och är nu ca 33 timmar.

Diagram 1.2 Medelarbetstid för personer i arbete

Genomsnittligt antal timmar per vecka för personer 20-64 år



Detta innebär att kvinnor ökade sin arbetstid i förhållande till män, från ca 74 till 85 procent mellan 1970 och 2000, men därefter bröts trenden och andelen är idag ungefär densamma som vid millennieskiftet.

Sammantaget innebär detta att män samlar på sig större arbetslivserfarenhet. Detta har i sin tur visat sig vara en faktor som bidrar till en högre lön.¹¹ Kvinnors kortare medelarbetstid bidrar därför till att befästa löneskillnaderna mellan könen.

Kvinnor utför mer av det obetalda arbetet än män

Oavlönat arbete ger ingen inkomst eller pensionsrätt, men bidrar till såväl hushållens som samhällets välfärd i stort. Den som förvärvsarbetar i hög grad har av naturliga skäl mindre tid för arbete i hushållet. Den ojämna fördelningen av det avlönade marknadsarbetet är därför en spegelbild av det oavlönade hushållsarbetet. Enligt den senast tillgängliga statistiken, som avser 2001, utförde kvinnor 59 procent och män 41 procent av det oavlönade arbetet.

⁸ Björklund A. m.fl. *Arbetsmarknaden*, SNS förlag.

⁹ Enligt SCB, AKU. Avser 16–64 år. Med deltid avses en överenskommen arbetstid mindre än 35 timmar per vecka.

¹⁰ Hartman L. et al *Välfärd på deltid*, SNS Förlag.

¹¹ Aktuella skattningar och internationella jämförelser finns i t.ex. Boarini R., Strauss H. *The private internal rates of return to tertiary education: New estimates for 21 OECD countries*, OECD economics department, Working paper 591.

Totalt sett var det oavlönade arbetet av ungefär samma omfattning som det avlönade. Under en vecka utförde kvinnor nära 29 timmar och män cirka 20 timmar oavlönat arbete. Sammantaget innebär detta att kvinnor och män arbetade ungefär lika mycket, 55 respektive 56 timmar per vecka 2001, om man räknar samman avlönat och oavlönat arbete.¹²

Den ojämlika fördelningen av hushållsarbetet är därför sannolikt ett av skälen till kvinnors lägre arbetskraftsdeltagande och lägre medel-arbetstid.

1.2 Stora skillnader mellan kvinnors och mäns utbildningsval

Grunden till det framtida arbetslivet läggs inom utbildningssystemet. Det finns stora skillnader mellan kvinnors och mäns utbildningsval inom gymnasie- och högskolan. Det finns inga tecken på att detta mönster är på väg att brytas. Har man väl skaffat sig en utbildning är det kostsamt och tidskrävande att byta yrkesinriktning. Om ingen ändring sker kommer därför skolan och arbetslivet att förbli lika könssegregerat som idag. I juni 2008 fattade därför regeringen beslut om en rad åtgärder för att främja jämställdheten i skolan.¹³

Kvinnor har högre utbildning än män

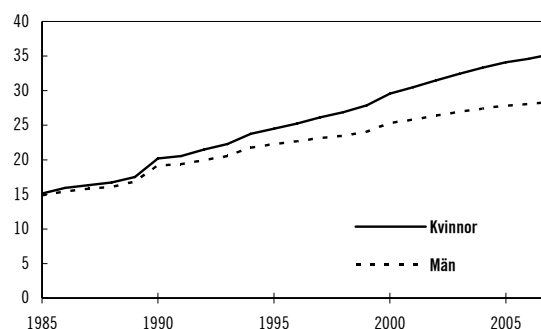
Kvinnornas utbildningsnivå är högre än männens. En klart högre andel kvinnor än män har eftergymnasial utbildning. Sedan 1990 har andelen kvinnor med eftergymnasial utbildning trendmässigt ökat snabbare än andelen för män. Av dem som avlade examen i högskolan läsåret 2006/07 var nästan 64 procent kvinnor.¹⁴ Det är därför troligt att kvinnors utbildningsövertag kommer att öka ytterligare.

Trots detta har män högre lön än kvinnor. Jämfört med män tjänar kvinnor således mindre

på att utbilda sig.¹⁵ En del av kvinnors lägre avkastning på utbildning jämfört med män förklaras av att de är överutbildade, dvs. har högre utbildning än vad som typiskt krävs för deras yrke.¹⁶

Diagram 1.3 Andel av befolkningen med eftergymnasial utbildning

Personer 16-64 år, procent



Anm: Nivåklassificeringen är gjord enligt Svensk utbildningsnomenklatur SUN 2000. Tidsseriebrott i utbildningsnivåer år 2000. Källa: SCB

Traditionella könsmönster styr utbildningens inriktning

När det gäller kvinnors och mäns val av utbildningsinriktning har inte mycket förändrats sedan millennieskiftet.¹⁷ Detta gäller såväl gymnasie- som högskolan. I gymnasieskolan läser kvinnor i högre utsträckning på något av de studieförberedande programmen än män, men det är särskilt de yrkesförberedande programmen som är kraftigt könsuppdelade efter ett traditionellt mönster.

Inte heller i högskolan finns det några tecken på ett trendbrott, utan könsobalansen har istället förstärkts. Kvinnor dominerar nu inom fler utbildningar än för tio år sedan.¹⁸ Kvinnor är överrepresenterade inom *pedagogik och lärarutbildning* och inom *hälso- och sjukvård och social omsorg*, och män är överrepresenterade inom *teknik och tillverkning*.

¹² Avser hela befolkningen 20-64 år. Det obetalda arbetets fördelning på olika aktiviteter framgår av tidsanvändningsundersökningen. Den senaste genomfördes 2000/01. Med obetalt arbete menas t.ex. hushållsarbete, vård av barn, underhåll av trädgård och bil.

¹³ Se vidare avsnitt 8.1.3 *En trygg och jämställd skola*, Utgiftsområde 16 Utbildning och universitetsforskning i denna proposition.

¹⁴ Högskoleverket, Rapport 2008:20 R *Kvinnor och män i högskolan*.

¹⁵ Enligt t.ex. Boarini R., Strauss H. *The private internal rates of return to tertiary education: New estimates for 21 OECD countries*, OECD economics department, Working paper 591.

¹⁶ Enligt Johansson M., Katz K. *Underutnyttjad utbildning och lönegapet mellan kvinnor och män*, IFAU rapport 2007:11.

¹⁷ Ändrad klassificering år 2000 försvårar jämförelser över en längre tidsperiod.

¹⁸ Högskoleverket, Rapport 2008:20 R *Kvinnor och män i högskolan*.

Tabell 1.1 Befolkningen fördelad efter utbildningsinriktning och kön 2007

Personer 25–64 år

Inriktning	Antal	Andel män	Andel kvinnor
Allmän utbildning	1 158 300	49	51
Pedagogik och lärarutbildning	333 100	76	24
Humaniora och konst	174 300	59	41
Samhällsvetenskap, juridik, handel, administration	821 700	62	38
Naturvetenskap, matematik och data	124 600	40	60
Teknik och tillverkning	1 050 400	12	88
Lant- och skogsbruk samt djursjukvård	81 200	29	71
Hälso- och sjukvård samt social omsorg	629 200	84	16
Tjänster	292 400	53	47
Okänd utbildningsinriktning	173 200	45	55
Totalt	4 838 200	49	51

Anm: Avser alla utbildningsnivåer. Indelningar enligt SUN 2000.
Källa: SCB

1.3 En könsuppdelad arbetsmarknad

En naturlig följd av det könssegregerade utbildningssystemet är ett könssegregerat arbetsliv. Arbetsmarknaden är starkt könsuppdelad och fördelningen av kvinnor och män på sektorer, näringsgrenar och yrken är ojämn.

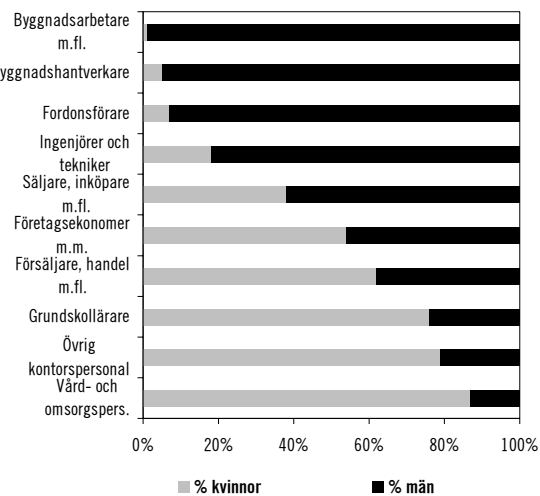
En bidragande faktor till den internationellt sett höga förvärvsfrekvensen bland kvinnor kan vara att en betydande del av de tjänster som utförs av kvinnor som avlönat marknadsarbete i Sverige, utförs av företrädesvis kvinnor som oavlönat arbete i länder utanför Norden. Detta kan också vara en orsak till den internationellt sett starkt könsuppdelade arbetsmarknaden i Sverige, där många kvinnor arbetar med omsorg av barn och äldre.

Kvinnor och män har olika yrken

Andelen kvinnor och män skiljer sig stort inom de flesta yrken. Se till exempel diagram 1.4 som visar könsfördelningen i de tio största yrkesgrupperna. Dessa omfattar 42 procent av alla anställda kvinnor och 37 procent av alla anställda män. Av dessa tio yrkesgrupper är det endast *Företagskonomer m.m.* som har en jämn könsfördelning (40–60 procent av vardera könet).

Diagram 1.4 Könsfördelning inom de 10 största yrkesgrupperna 2006

Procent



Källa: SCB

Generellt sett har de mansdominerade yrkena en högre medellön än de kvinnodominerade yrkena.¹⁹ Så länge inte lönerelationerna eller andelen kvinnor och män i olika yrken utjämnas kommer därför kvinnors löner i genomsnitt att förbli lägre än mäns. Men även om könsfördelningen utjämnas är detta inte någon garanti för att lönerna utjämnas, eftersom kvinnor i allmänhet har lägre lön än män även inom en och samma yrkesgrupp.

Män arbetar privat – kvinnor offentligt

Hälften av kvinnorna arbetar i privat och hälften i offentlig sektor, medan 81 procent av männen arbetar i privat och 19 procent i offentlig sektor.

Med en finare indelning av sektorerna blir bilden ännu tydligare. I kommun- och landstingssektorn utgör kvinnor en stor majoritet med 79 procent av de anställda. Den statliga sektorn är att beteckna som könsmissigt neutral medan den privata sektorn har en övervikt av män.²⁰

Det är vanligare att män har högre befattningar än kvinnor

Förutom att kvinnor och män arbetar i olika sektorer och yrken, så finns det en hierarkisk skiktning i respektive sektor, där män i större utsträckning än kvinnor finns på högre

¹⁹ Enligt SCB, Lönestrukturstatistik.

²⁰ Enligt SCB, AKU.

befattningar. Detta återspeglas även i lönestatistiken.

Tabell 1.2 Chefer efter sektor och kön 2006

Procent		
Sektor	Andel kvinnor	Andel män
Privat sektor	23	77
Offentlig sektor	58	42
Stat	36	64
Kommuner	62	38
Landsting	54	46
Totalt	29	71

Källa: SCB På tal om kvinnor och män 2008

Totalt sett var 71 procent av alla chefer män 2006. Skillnaden är störst i privat sektor, medan könsfördelningen är ganska jämn i offentlig sektor.

Endast ett av de 50 största bolagen har en kvinnlig VD. I dessa bolags styrelser är 21 procent av ledamöterna kvinnor och 79 procent män.²¹

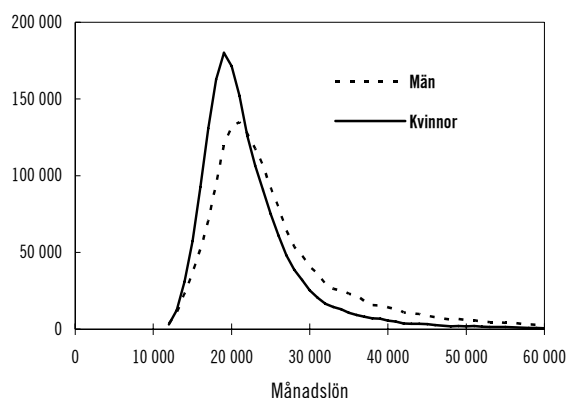
1.4 Män har högre lön än kvinnor

Lönespridningen är större för män än för kvinnor

Månadslönen för kvinnor var i genomsnitt 23 500 kronor och för män 28 000 kronor 2007, vilket innebär att kvinnornas månadslön var 84 procent av männens.²² Jämfört med 2006 är detta en ökning med 900 kronor för män och 700 kronor för kvinnor. Eftersom väsentligt fler kvinnor än män arbetar deltid blir skillnaden i faktiskt utbetalda löner mellan könen större än vad dessa siffror visar.

Diagram 1.5 Lönespridning för kvinnor och män 2006

Antal personer 20–64 år per 1000-kronorsintervall



Källa: SCB, Linda, Finansdepartementets beräkningar

Jämfört med män har kvinnor lägre lön och en mer sammanpressad lönestruktur. Lönespridningen är större för män i alla sektorer. Störst är lönespridningen för män som arbetar i Landstingen.

Tabell 1.3 Lönespridning efter sektor 1996–2007

Kvoten mellan lön i 90:e percentilen och 10:e percentilen

Sektor	2007		Förändring av kvoten 1996-2007, procent	
	Kvinnor	Män	Kvinnor	Män
Offentlig sektor	1,66	2,16	9,2%	7,5%
Kommun	1,58	1,74	5,3%	1,2%
Landsting	1,76	3,18	15,0%	7,1%
Stat	1,80	2,07	11,8%	7,3%
Privat sektor	1,99	2,23	17,8%	8,8%
Alla sektorer	1,81	2,22	13,1%	8,8%

Anm. 90 respektive 10 procent av de anställda har en lön som är lägre än vad den 90:e respektive 10:e percentilen visar

Källa: SCB Lönestrukturstatistik

Lönespridningen har ökat

Mellan 1996 och 2007 ökade lönespridningen i alla sektorer. Ökningen av lönespridningen var större för kvinnor än för män. Ökningen skedde främst fram till 2001, men även under 2007 för kvinnor. Detta innebär att kvinnornas lönestruktur närmar sig männens.²³

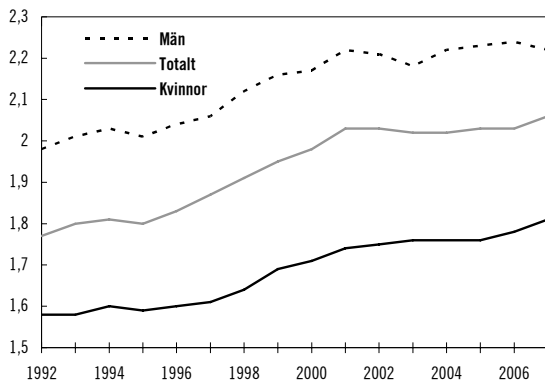
²¹ Avser 2008. Källa: SCB På tal om kvinnor och män 2008.

²² Enligt SCB:s lönestrukturstatistik. Lön är ersättning för utfört arbete under en given tidsenhet, t.ex. kronor per månad. För att kunna jämföra löner mellan män och kvinnor, olika branscher, åldersgrupper etc. har löner räknats om till heltidslöner.

²³ Lönespridningen har beräknats som kvoten mellan den 90:e och den 10:e percentilen, dvs. kvoten mellan den tiondel som tjänar mest och den tiondel som tjänar minst. Om kvoten 2 har tiondelen med högst lön minst dubbelt så hög lön som den tiondel som har lägst.

Diagram 1.6 Lönespridning 1992–2007

Kvoten mellan lön i den 90:e percentilen och den 10:e percentilen



Källa: SCB

Lönegapet minskar då man tar hänsyn till att män och kvinnor arbetar med olika saker

Det s.k. lönegapet beskriver skillnaden mellan kvinnors och mäns löner. Till en del förklaras dessa skillnader i lön av att kvinnor och män på arbetsmarknaden i genomsnitt har olika ålder, utbildning, arbetstid och arbetar inom olika sektorer. Olika studier pekar på att yrkestillhörighet är det som betyder mest för löneskillnaderna mellan könen, men även utbildningsnivå och sektor är betydelsefulla.²⁴

Tabell 1.4 Lönegap per sektor 1996-2007

Kvinnors andel av mäns månadslön, procent

Sektor	Kvinnors andel		Utveckling 1996-2007	
	Ej standard-vägd	Standard-vägd	Ej standard-vägd	Standard-vägd
Offentlig sektor	83	96	2	1
Kommun	91	98	4	0
Landsting	72	94	1	0
Stat	87	93	4	0
Privat sektor	86	91	1	0
Arbetare	90	94	.	.
Tjänstemän	78	90	.	.
Alla sektorer	84	93	1	1

Anm. Månadslönen är standardvägd med antagande att kvinnor och män fördelar sig lika på ålder, utbildning, arbetstid och sektor inom varje yrkesgrupp. Uppgifter om arbetare och tjänstemän i privat sektor saknas 1996. Källa: SCB Lönestrukturstatistik och Medlingsinstitutet

Oförklarade löneskillnader är inte samma sak som oskäliga löneskillnader eller diskriminering. När man tar hänsyn till faktorer som yrke, ålder och utbildning uppgick kvinnors månadslön till

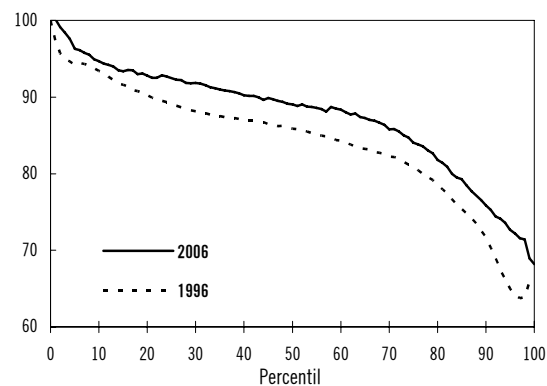
93 procent av männens 2007.²⁵ Den resterande skillnaden, 7 procent, kan bero på diskriminering mot kvinnor eller skäliga löneskillnader som förklaras av faktorer som inte ingår i den använda modellen, t.ex. arbetsledansvar och yrkeserfarenhet.

Lönegapet ökar med ökande inkomst

I diagram 1.7 har alla med lön delats in i 100 lika stora grupper, s.k. percentiler, varje kön för sig. Lönerna är sorterade från låga till höga. Medianinkomsten för respektive kön är vid den 50:e percentilen.

Diagram 1.7 Lönegap per percentil 1996 och 2006

Kvinnors andel av mäns månadslön 20-64 år, procent



Källa: SCB, Linda, Finansdepartementets beräkningar

Lönegapen ökar med stigande lön. Detta kan vara ett tecken på att det finns ett s.k. glastak, eftersom det visar sig att kvinnor får allt svårare att hävda sig lönemässigt ju högre upp i lönefördelningarna de kommer. Av diagrammet framgår också att lönegapen minskade i alla lönelägen mellan 1996 och 2006.

Diagram 1.8 visar löneutvecklingen för kvinnor och män i olika lönelägen (percentiler). Mellan 1996 och 2006 ökade kvinnors löner snabbare än mäns i alla inkomstlägen, i synnerhet för de mest välavlönade. Genom att de med högre löner har haft en snabbare löneutveckling har lönespridningen ökat såväl totalt som för respektive kön.

En följd av att kvinnornas löner ökar snabbare än männens är att kvinnornas lönefördelning blir

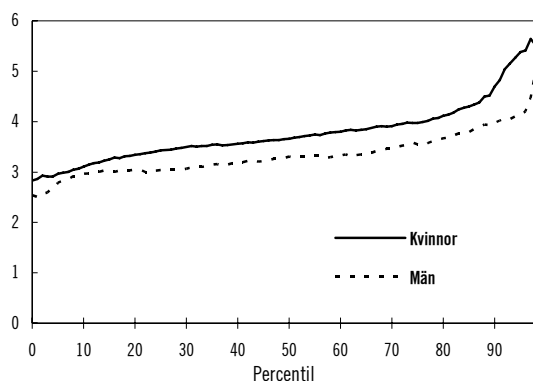
²⁴ Se t.ex. *Löneskillnader mellan kvinnor och män i Sverige*, SCB, Information om utbildning och arbetsmarknad 2004:2.

²⁵ Räknat med Medlingsinstitutets nya metod, som utnyttjar en finare yrkesindelning som finns tillgänglig sedan 2004, uppgår kvinnors lön till 94 procent av mäns. För att möjliggöra jämförelser över en längre period presenteras här siffror beräknade med den äldre metoden. Se vidare Underbilagan och Medlingsinstitutets hemsida www.mi.se.

allt mer lik männens. Då kvinnor med höga löner har den snabbaste löneökningen bör skillnaderna också minska snabbast för dem med hög lön, men där är å andra sidan skillnaderna störst.²⁶

Diagram 1.8 Årlig löneutveckling per percentil 1996-2006

Genomsnittlig årlig utvecklingstakt för personer 20-64 år, procent



Källa: SCB, Linda, Finansdepartementets beräkningar

2 Inkomster och ekonomisk standard för kvinnor och män

Inkomst är ett bredare begrepp än lön. Utöver inkomster från arbete och kapital påverkas inkomsten av bl.a. socialförsäkringsersättningar, bidrag och skatter. Trots att skatter och transfereringar verkar utjämnande kvarstår stora inkomstskillnader mellan könen.

Även i detta avsnitt fokuserar analysen på personer i åldern 20–64 år.²⁷

2.1 Skillnaderna i arbetsinkomst större än skillnaderna i lön

Inkomst från arbete är den faktiska ersättningen för utfört arbete. Till skillnad från lönen påverkas denna av frånvaro, heltids-/deltidsarbete och eventuell övertidsersättning. Till inkomst från arbete räknas även företagarkinomster. År 2006 uppgick antalet personer

med lön eller företagarkinomst till 4,5 miljoner, varav 48 procent var kvinnor och 52 procent män, vilket var samma andelar som 1996.

Genom att män har högre lön, arbetar fler timmar och inte är frånvarande från arbetet så mycket som kvinnor var fördelningen av inkomsterna från arbete betydligt mer ojämnt fördelad – 40 procent gick till kvinnor och 60 procent till män.

2.2 Transfereringarna jämnar ut inkomstskillnaderna mellan könen

Det finns stora skillnader mellan kvinnors och mäns inkomster från socialförsäkringssystemen. Andelen kvinnor som får någon typ av ersättning är högre och kvinnor får ersättning under längre perioder än män. Detta är särskilt tydligt när det gäller föräldraförsäkringen.

Räknat i kronor är skillnaderna mellan kvinnor och män mindre. Kvinnors lägre arbetsinkomst följer med in i socialförsäkringssystemen genom att ersättningsnivån baseras på aktuell löneinkomst. Följden av detta blir att män får högre ersättning per dag än kvinnor. En faktor som bidrar till att socialförsäkringarna verkar utjämnande på inkomsterna mellan könen, är att män oftare än kvinnor har inkomster över intjänandetaken i ersättningarna.

Tabell 2.1 Beskattade transfereringar 2006

Utbetalt, miljarder kronor, antal (1 000-tal) och fördelning, %

	1996		2006	
	Kvinnor	Män	Kvinnor	Män
Utbetalt, mdkr	76	72	102	75
Könsfördelning, %	51	49	58	42
Antal personer (1000-tal)	1 471	1 251	1 435	1 185
Könsfördelning, %	54	46	55	45
Andel m transferering., %	59	49	56	45

Anm: Antal och andel personer avser dem som erhållit ersättning vid något tillfälle under året.

Källa: SCB, HEK, Finansdepartementets beräkningar

Under den senaste 10-årsperioden har könsfördelningen mellan dem som får någon typ av transferering varit ungefär oförändrad. Däremot har kvinnornas andel av de utbetalda beloppen ökat väsentligt mellan 1996 och 2006. Detta innebär att kvinnor får ersättning med högre belopp eller för längre perioder än tidigare.

²⁶ För de allra högsta inkomsterna är data osäkra.

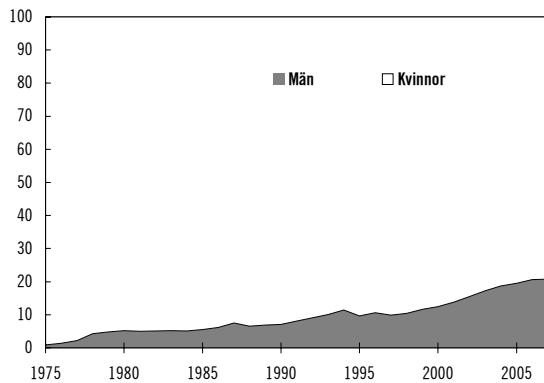
²⁷ Uppgifter om pensionärer finns i bl.a. bilaga 4 till denna proposition. Detaljerad analys av pensionärernas ekonomiska situation finns också i Ds 2006:13 *Var det bättre förr? Pensionärernas ekonomiska situation i början av 2000-talet*.

2.3 Mäns uttag av föräldrapenning har ökat sedan 1996

Av särskilt intresse ur jämställdhetssynpunkt är uttaget av föräldrapenning. Sedan 1974 har Sverige haft en föräldraförsäkring där dagarna kan delas lika mellan föräldrarna. En förälder kan överlåta sina dagar till den andra föräldern, förutom 60 dagar som är reserverade för vardera föräldern. I de allra flesta familjer väljer mannen att överlåta en del av sin ledighet till kvinnan.

Diagram 2.1 Uttag av föräldrapenningdagar fördelat efter kön 1974-2007

Andel



Källa: Försäkringskassan

Männens andel av de utbetalda föräldrapenningdagarna har tidigare ökat från år till år, i synnerhet mellan 1998 och 2006 då uttaget fördubblades från ca 10,4 procent till 20,6 procent. Under 2007 har endast en marginell ökning skett. År 2007 utbetalades 20,8 procent av föräldrapenningdagarna till männen och 79,2 procent till kvinnorna.

Män tar alltså ut cirka 21 procent av föräldraledigheten, men tre män av fem tar inte ut någon föräldraledighet alls under barnens första år. Kvinnor och män använder också föräldraförsäkringen på olika sätt. Kvinnor sprider i högre grad ut dagarna och förlänger på så sätt tiden hemma med barnet. Kvinnor tar också ut majoriteten, 80 procent, av garantidagarna.²⁸

I genomsnitt per mottagare utbetalades 29 400 kronor till kvinnor och 15 500 kronor till män under 2006.²⁹ Genom att män har högre föräldrapenning per dag än kvinnor är den

utbetalda föräldrapenningen jämnare fördelad än dagarna, 71 procent till kvinnor och 29 procent till män.

Orsaken till att män får större ersättning när de tar ut föräldraledighet är att de har högre lön. Det högre utbetalade beloppet till kvinnor är en följd av fler uttagna ersättningsdagar under året. Jämfört med 1996 har belopp per mottagare ökat något mer för män, såväl till följd av att andelen manliga mottagare som mäns andel av de uttagna dagarna har ökat.

Tabell 2.2 Föräldrapenning 1996 och 2006

Utbetalt, miljarder kronor, antal (1000-tal) och fördelning, %

	1996		2006	
	Kvinnor	Män	Kvinnor	Män
Utbetalt, mdkr	11	3	16	7
Könsfördelning, %	80	20	71	29
Antal personer (1000-tal)	567	367	561	434
Könsfördelning, %	61	39	56	44
Andel m föräldrapenning, %	23	14	22	17

Källa: SCB, HEK, Finansdepartementets beräkningar

För att få till stånd en mer jämställd föräldraförsäkring har regeringen infört en jämställdhetsbonus. Denna innebär att den förälder som varit hemma längst med föräldrapenning får en skattekreditering om han eller hon arbetar när den andra föräldern tar ut föräldrapenning. Även jobbskatteavdraget gör det mer lönsamt för föräldrarna att fördela föräldraledigheten mellan sig. Genom att jobbskatteavdraget är högst vid låga arbetsinkomster, får två makar som arbetar halva året var behålla mer av arbetsinkomsten än om en är helt föräldraledig och en jobbar hela året.

2.4 Män betalar mer skatt än kvinnor

Män har högre förvärvsinkomst och större överskott av kapital än kvinnor. Därför betalar män mer skatt på inkomst, kapital och andra tillgångar än kvinnor. Män har i genomsnitt högre beskattningsbar inkomst än kvinnor och betalar därför mer kommunal skatt. Fler män än kvinnor betalar även statlig inkomstskatt och då med ett högre genomsnittligt belopp. Det genomsnittliga beloppet 2006 på slutlig skatt för män är 112 500 kronor och för kvinnor 71 500

²⁸ Garantidagarna är dagar med lägstanivåersättning. Nivån höjdes från 60 till 180 kronor per dag, 2006.

²⁹ Både föräldrapenning vid barns födelse och tillfällig föräldrapenning ingår.

kronor. Således sker en omfördelning från män till kvinnor via skattesystemet.³⁰

Faktaruta 1: Individuell disponibel inkomst och ekonomisk standard

Disponibel inkomst är ett inkomstbegrepp som är sammansatt av flera inkomstslag. Lön är tillsammans med företagarinkomst det viktigaste inkomstslaget för personer i förvärvsaktiv ålder.

Om man summerar individanknutna inkomstslag, drar ifrån skatter och lägger till hushållsrelaterade transfereringar (barnbidrag, social- och bostadsbidrag), får man hushållets sammanlagda disponibla inkomst.

För att kunna jämföra situationen för kvinnor och män kan man beräkna *individuell disponibel inkomst* genom att summera individuella inkomster och fördela hushållsgemensamma inkomster lika mellan kvinnor och män som är sammanboende.

För att kunna jämföra hushåll av olika storlek justeras hushållets disponibla inkomst för antalet hushållsmedlemmar. Vid justeringen tas även hänsyn till stordriftsfördelar, t.ex. krävs bara en TV-licens oavsett hur många som bor i hushållet. Denna justerade disponibla inkomst kallas *ekonomisk standard*.³¹

2.5 Individuell disponibel inkomst jämnare fördelad än arbetsinkomsten

När skatter och olika ersättningar successivt läggs till arbetsinkomsten utjämnas inkomstskillnaderna mellan könen. Kvinnor har i genomsnitt 66 procent av mäns lön, företagar- och kapitalinkomster, men 77 procent av den individuella disponibla inkomsten.

Lön, företagar- och kapitalinkomst samt skatt är väsentligt högre för män än för kvinnor. Skattepliktiga ersättningar, skattefria individuella bidrag och familjestöd är högre för kvinnor. En orsak är att fler kvinnor än män är ensamstående med försörjningsansvar för barn. När man

räknar samman alla inkomster disponerade en kvinna i genomsnitt 179 000 kronor och en man 231 000 kronor 2006.³²

Tabell 2.3 Sammansättning av individuell disponibel inkomst 2006

Personer 20-64 år. Kronor per år och kvinnors andel, procent

Inkomstslag	Medelvärde		Kvinnors andel	
	Kvinnor	Män	%	Akkumulerat
+Lön, företagar- och kapitalinkomst	192 200	293 100	66	66
+Skattepliktig ersättning	40 100	33 900	118	71
-Skatt	68 500	105 700	65	74
+Skattefritt individuellt bidrag	4 300	2 900	148	75
+Familjestöd	10 600	6 700	158	77
=Disponibel inkomst	178 700	230 800	77	77

Anm: Den individuella disponibla inkomsten är summan av de redovisade medelvärdena.

Källa: SCB, HEK, Finansdepartementets beräkningar

Kvinnor och män får sina inkomster från olika källor

Nästan 85 procent av såväl kvinnor som män i åldern 20–64 år hade arbetsinkomst 2006. Dubbelt så många män som kvinnor hade inkomst från företagande.³³

Kvinnor hade skattepliktiga ersättningar i större omfattning än män. Totalt tog 56 procent av kvinnorna och 45 procent av männen emot någon form av skattepliktig ersättning under 2006.

Skillnaden var liten när det gäller familjestödet - 45 procent av kvinnorna och 44 procent av männen hade någon form av familjestöd. För sammanboende fördelas barnbidraget lika i denna sammanställning.

Kvinnor är oftare ensamstående föräldrar och har därför mer ersättningar som är förknippade med föräldraskap, såsom föräldrapenning, bostadsbidrag, barnbidrag och mottaget underhållsstöd. Till viss del är detta även orsak till att kvinnor får mer bostadsstöd och ekonomiskt bistånd. Män betalar å andra sidan mer än kvinnor i underhållsstöd.³⁴

³⁰ Effekter av jobbskatteavdraget på fördelningen mellan kvinnor och män redovisas i bilaga 4 till denna proposition.

³¹ En mer teknisk beskrivning av hur ekonomisk standard beräknas finns i underbilagan.

³² De ekonomiska uppgifterna avser 2006 och har hämtats från SCB:s undersökning av hushållens ekonomi (HEK).

³³ För mer detaljerade siffror se tabell U1 i Underbilagan.

³⁴ Det finns brister i statistiken om växelvis boende barn, då de ofta är folkbokförda hos mamman trots att de även bor hos pappan. En följd av detta är att ekonomisk standard för ensamstående kvinnor med barn ibland underskattas, och att ekonomisk standard för män utan hemmavarande barn överskattas. Hur stort detta fel är kräver vidare analys.

Fler kvinnor än män studerar. Studiestöd i form av lån och bidrag vid högskolestudier går därför i större utsträckning till kvinnor än till män.

Ensamstående kvinnor har lägst individuell disponibel inkomst

Sammanboende har högre disponibel inkomst än ensamstående. När man jämför den individuella disponibla inkomsten mellan sammanboende makar framgår det att sammanboende män har en markant högre inkomst än sammanboende kvinnor. Ensamstående män och kvinnor har ungefär samma individuella disponibla inkomst som sammanboende kvinnor.

Tabell 2.4 Individuell disponibel inkomst i olika hushållstyper 2006

Personer 20-64 år. Medelvärde, kronor per år och kvinnors andel.

	Individuell disponibel inkomst 2006		Kvinnors andel % 2006
	Kvinnor	Män	
Ensamstående	176 400	178 400	99
m. barn 0-6 år	209 900	273 000	77
m. barn 7-17 år	217 800	243 900	89
20-44 år	139 700	154 100	91
45-64 år	197 800	213 000	93
Sammanboende	179 900	266 200	68
m. barn 0-6 år	166 500	262 200	64
m. barn 7-17 år	189 800	277 900	68
20-44 år	156 300	195 500	80
45-64 år	190 600	285 800	67
Samtliga	178 700	230 800	77

Källa: SCB, HEK, Finansdepartementets beräkningar

2.6 Ekonomisk standard högre och jämnare fördelad för sammanboende

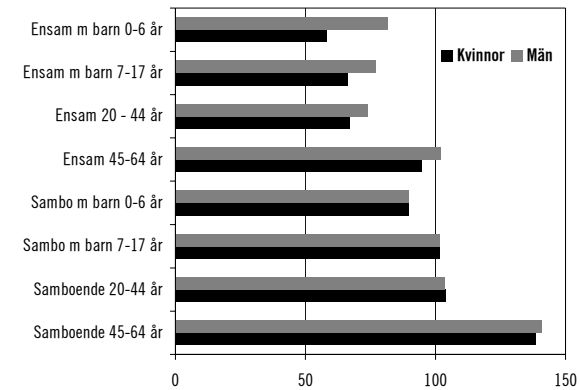
Individuell disponibel inkomst tar inte hänsyn till försörjningsbördan, dvs. hur många som ska leva på en given inkomst. Det gör däremot begreppet ekonomisk standard, som beskriver hur ekonomiska resurser skiljer sig åt mellan hushåll av olika storlek och sammansättning.

Den ekonomiska standarden för sammanboende är jämnare fördelad än den individuella disponibla inkomsten för såväl kvinnor som män. Samboende i åldern 45-64 år utan

hemmavarande barn har en ekonomisk standard som är 40 procent högre än genomsnittet.³⁵

Diagram 2.2 Relativ ekonomisk standard i olika hushållstyper 2006

Personer 20-64 år. Ekonomisk standard för samtliga =100



Källa: SCB, HEK, Finansdepartementets beräkningar

Ensamstående har generellt sett lägre standard än sammanboende, ensamstående kvinnor har lägre standard än ensamstående män och ensamstående kvinnor med barn har lägre standard än ensamstående män med barn. Dessa grupper har en standard som är mellan 25 och 40 procent lägre än genomsnittet i riket.

En förklaring till att ensamstående kvinnor har lägre ekonomisk standard än ensamstående män är att de oftare har försörjningsansvar för hemmavarande barn, som ska vara med och dela på den disponibla inkomsten.

³⁵ Orsaken till att sammanboende män och kvinnor inte har identisk ekonomisk standard är att makarna ibland ingår i olika åldersgrupper.

Underbilaga: Begrepp och data

Ordförklaringar

- *Lön*: Överenskommen månadslön omräknad till heltid. Lönen påverkas således inte av arbetstiden.
- *Heltid och deltid*: Som deltid räknas en överenskommen arbetstid mindre än 35 timmar.
- *Percentiler*: Populationen delas in i 100 lika stora grupper sorterade efter stigande inkomst.
- *Medianen* är värdet för den 50:e percentilen. De som tjänar mer är lika många som de som tjänar mindre än detta värde.
- *Löneskillnader mellan kvinnor och män* förklaras delvis av skillnader i yrke, ålder och utbildning. För att få en mer nyanserad bild av löneskillnaderna mellan kvinnor och män kan dessa strukturella skillnader rensas bort genom s.k. *standardvägning*. Faktorer som inte beaktas vid standardvägning är t ex arbetsledaransvar och yrkeserfarenhet.³⁶
- *SSYK: Svensk standard för yrkesklassificering* bygger på en internationell yrkesstandard. Den är uppdelad i nio yrkesområden och omfattar 114 yrkesgrupper och 355 olika yrken.
- *Svensk utbildningsnomenklatur, SUN 2000*, är en standard för klassificering av enskilda utbildningar. SUN moderniserades och anpassades till den internationella standarden år 2000.
- *Ekonomisk standard*: För att kunna jämföra hushåll av olika storlek justeras hushållets disponibla inkomst för antalet hushållsmedlemmar. Vid justeringen tas även hänsyn till stordriftsfördelar, t.ex. krävs bara en TV-licens oavsett hur många som bor i hushållet. Vid justeringen divideras den disponibla inkomsten med en s.k. *ekvivalensskala*. Finansdepartementet använder den s.k. PEL-skalan som beräknats från Socialstyrelsens norm för ekonomiskt bistånd, kompletterad med en

schablonmässig boendekostnad enligt ”trångboddhetsnorm 2”. Ekvivalensskalan skrivs på matematisk form enligt:

$$\text{Hushållets vikt} = (\text{antal vuxna} + 0,7 \cdot \text{antal barn})^{0,7}$$

HEK – Hushållens ekonomi

HEK är Statistiska centralbyråns (SCB) en årlig urvalsundersökning av ca 17 000 hushålls ekonomiska förhållanden. Uppgifterna samlas in från deklaraionsuppgifter, telefonintervjuer och olika administrativa register. Urvalshushållen byts ut varje år. Det innebär att det inte är samma individer som studeras över tid. HEK bygger på s.k. kosthushåll. Ett kosthushåll utgörs av alla personer som bor i samma bostad och har gemensam hushållning. I kosthushållet ingår t.ex. barn som är 18 år och äldre. Ett kosthushåll kan också bestå av flera generationer, syskon eller kompisar som bor tillsammans och har gemensam hushållning. Barn, som bor lika mycket hos båda föräldrarna, räknas in i det hushåll där de är folkbokförda och ingår således endast i den ene förälderns hushåll.

LINDA – Longitudinell individdatabas

LINDA är en panelurvalsundersökning där man kan följa individer över tiden. Databasen bygger på registeruppgifter om cirka tre procent av samtliga personer i Sverige. I LINDA finns uppgifter om bl.a. individernas inkomster, transfereringar och skatter. LINDA tillåter såväl tvärsnitts- som panelstudier med en hög grad av statistisk säkerhet. Då registret enbart baseras på registeruppgifter är informationen om hushållsstrukturen sämre än i HEK.

Lönestrukturstatistik

Lönestrukturstatistiken har till syfte att årligen ge en översiktlig och jämförbar statistik om lönestrukturen för hela arbetsmarknaden. Den belyser lönenivå, lönestruktur och löneutveckling. Statistiken innehåller uppgifter om kön, ålder, yrke, utbildning, näringsgren och region. Den är därför lämplig att använda som underlag för olika analyser som jämförelser mellan mäns och kvinnors löner. Statistiken är uppdelad i fem sektorer, privat sektor: arbetare respektive tjänstemän, kommunal sektor, landstingssektor och statlig sektor. För privat sektor görs en urvalsundersökning (som omfattar ungefär hälften av samtliga anställda) medan offentlig sektor totalundersöks.

³⁶ Se vidare Eurén, C. och Nordin, M. (2006) *Kvinnors och mäns löner jämförda yrke för yrke*, Medlingsinstitutet.

Tabell U.1 Disponibel inkomst för berörda personer med olika inkomstslag 2006

Personer 20-64 år. Kronor per år, och fördelning, procent

	Andel med inkomst		Medelinkomst för dem med inkomstslag		Kv. %
	Kv.	Män	Kv.	Män	
+Lön	83	85	204 700	284 900	72
+Företagarinkomst	10	18	47 300	68 600	70
=Lön, företagark	85	90	204 200	282 400	72
+Sjukpenning	26	17	70 400	79 900	88
+Föräldrapenning	22	17	29 400	15 500	190
+Arbetsmark. stöd	14	11	50 800	66 800	76
+Pension	13	11	55 100	91 300	60
+Övr. skatteplikt.	4	2	17 300	5 000	346
=Skattepliktig ersättning	56	45	71 300	74 600	96
=Ink. före skatt	97	97	220 900	295 400	75
- Statlig o kom-munal ink. skatt	95	95	66 200	98 800	66
=Ink. efter skatt	97	97	156 100	198 800	79
+Ränta, utdelning	62	63	7 600	24 200	31
+Kapitalvinst	22	24	58 700	99 300	59
- Skatt kapital	87	88	1 600	7 000	23
- Annan skatt	96	96	1 800	2 800	64
=Ink. före stöd	98	98	169 500	228 100	74
+Barnbidrag	38	32	13 200	12 100	109
+Bostadsstöd	10	6	20 200	16 000	126
+Ekonom. bistånd	4	4	34 000	32 600	104
+Underhållsstöd, mottaget	10	3	20 900	17 300	121
- Underhåll givet	2	7	15 800	16 800	94
=Summa familjestöd	45	44	22 700	12 600	180
+Studiestöd. Lån + bidrag	10	7	44 700	42 100	106
- Studielån. Åter	25	17	8 600	9 500	91
=Summa disponibel inkomst	100	100	178 700	230 800	77

Anm: Medelinkomsten avser dem som har det aktuella inkomstslaget. Detta medför att värdena på summeraderna inte är lika med summan av de redovisade medelvärdena.

Källa: SCB, HEK Finansdepartementets beräkningar