

# Regeringens proposition

## 2009/10:42



Ett ytterligare förstärkt jobbskatteavdrag

Prop.  
2009/10:42

---

Regeringen överlämnar denna proposition till riksdagen.

Stockholm den 15 oktober 2009

*Fredrik Reinfeldt*

*Sten Tolgfors*  
(Finansdepartementet)

## Propositionens huvudsakliga innehåll

För att dämpa sysselsättningsfallet och minska risken för att arbetslösheten biter sig fast på en hög nivå, men också för att främja en varaktigt högre sysselsättning, föreslås i propositionen att jobbskatteavdraget förstärks i ett fjärde steg med 10 miljarder kronor.

Förslaget innebär att jobbskatteavdraget höjs för dem som vid beskattningens ingång inte har fyllt 65 år och som har arbetsinkomster som överstiger ca 38 600 kronor per år. Höjningen motsvarar en skattesänkning med upp till 3 020 kronor per år vid genomsnittlig kommunal inkomstskattesats (31,52 procent för 2009). För den som har 22 000 kronor i månadslön och som betalar genomsnittlig kommunal inkomstskatt blir skattesänkningen genom detta fjärde steg 226 kronor per månad.

De nya bestämmelserna föreslås träda i kraft den 1 januari 2010.

1	Förslag till riksdagsbeslut.....	3
2	Förslag till lag om ändring i inkomstskattelagen (1999:1229) .....	4
3	Ärendet och dess beredning.....	6
4	Ett ytterligare förstärkt jobbskatteavdrag.....	6
4.1	Gällande rätt.....	6
4.2	Överväganden och förslag.....	8
5	Konsekvensanalys .....	18
6	Författningskommentar.....	20
Bilaga 1	Sammanfattning av promemorian Ett förstärkt jobbskatteavdrag.....	21
Bilaga 2	Lagförslagen i promemorian Ett förstärkt jobbskatteavdrag.....	22
Bilaga 3	Förteckning över remissinstanser till promemorian Ett förstärkt jobbskatteavdrag .....	24
Utdrag ur	protokoll vid regeringssammanträde den 15 oktober 2009 .....	25

# 1 Förslag till riksdagsbeslut

Prop. 2009/10:42

Regeringen föreslår att riksdagen antar regeringens förslag till lag om ändring i inkomstskattelagen (1999:1229).

## 2 Förslag till lag om ändring i inkomstskattelagen (1999:1229)

Prop. 2009/10:42

Härigenom föreskrivs att 67 kap. 7 § inkomstskattelagen (1999:1229)<sup>1</sup> ska ha följande lydelse.

### *Nuvarande lydelse*

#### **67 kap.**

##### **7 §<sup>2</sup>**

För dem som vid beskattningsårets ingång inte har fyllt 65 år uppgår skattereduktionen för summan av arbetsinkomster beräknade enligt 6 § till följande belopp.

#### Arbetsinkomst som beskattas i Skattereduktion Sverige

överstiger inte 0,91 prisbasbelopp	skillnaden mellan arbetsinkomsterna och grundavdraget, multiplicerad med skattesatsen för kommunal inkomstskatt
överstiger 0,91 men inte 2,72 prisbasbelopp	skillnaden mellan å ena sidan summan av 0,91 prisbasbelopp och 25 procent av arbetsinkomsterna mellan 0,91 och 2,72 prisbasbelopp och å andra sidan grundavdraget, multiplicerad med skattesatsen för kommunal inkomstskatt
överstiger 2,72 men inte 7,00 prisbasbelopp	skillnaden mellan å ena sidan summan av 1,363 prisbasbelopp och 6,50 procent av arbetsinkomsterna mellan 2,72 och 7,00 prisbasbelopp och å andra sidan grundavdraget, multiplicerad med skattesatsen för kommunal inkomstskatt
överstiger 7,00 prisbasbelopp	skillnaden mellan 1,642 prisbasbelopp och grundavdraget, multiplicerad med skattesatsen för kommunal inkomstskatt

<sup>1</sup> Lagen omtryckt 2008:803.

<sup>2</sup> Senaste lydelse 2009:197.

## 7 §

För dem som vid beskattningsårets ingång inte har fyllt 65 år uppgår skattereduktionen för summan av arbetsinkomster beräknade enligt 6 § till följande belopp.

Arbetsinkomst som beskattas i Sverige      Skattereduktion

överstiger inte 0,91 prisbasbelopp      skillnaden mellan arbetsinkomsterna och grundavdraget, multiplicerad med skattesatsen för kommunal inkomstskatt

överstiger 0,91 men inte 2,72 prisbasbelopp      skillnaden mellan å ena sidan summan av 0,91 prisbasbelopp och 30,4 procent av arbetsinkomsterna mellan 0,91 och 2,72 prisbasbelopp och å andra sidan grundavdraget, multiplicerad med skattesatsen för kommunal inkomstskatt

överstiger 2,72 men inte 7,00 prisbasbelopp      skillnaden mellan å ena sidan summan av 1,461 prisbasbelopp och 9,50 procent av arbetsinkomsterna mellan 2,72 och 7,00 prisbasbelopp och å andra sidan grundavdraget, multiplicerad med skattesatsen för kommunal inkomstskatt

överstiger 7,00 prisbasbelopp      skillnaden mellan 1,868 prisbasbelopp och grundavdraget, multiplicerad med skattesatsen för kommunal inkomstskatt

---

Denna lag träder i kraft den 1 januari 2010 och tillämpas första gången vid 2011 års taxering.

I budgetpropositionen för 2010 aviserades att regeringen senare under hösten avser att återkomma till riksdagen med förslag om en förstärkning av jobbskatteavdraget med 10 miljarder kronor inom ramen för ett fjärde steg (prop. 2009/10:1, finansplan m.m., avsnitt 7.2.1.1).

Inom Finansdepartementet har därefter en promemoria med ett sådant förslag utarbetats. En sammanfattning av promemorians förslag finns i *bilaga 1* och promemorians lagförslag finns i *bilaga 2*.

Promemorian har remissbehandlats och en förteckning över remissinstanserna finns i *bilaga 3*. En remissammanställning finns tillgänglig i Finansdepartementet (dnr Fi2009/6108).

I denna proposition behandlas promemorians förslag.

### *Lagrådet*

Det förslag som lämnas är enligt regeringens bedömning av sådan enkel beskaffenhet att Lagrådets hörande skulle sakna betydelse.

## 4 Ett ytterligare förstärkt jobbskatteavdrag

### 4.1 Gällande rätt

För dem som vid beskattningsårets ingång inte har fyllt 65 år beräknas jobbskatteavdraget, som är en skattereduktion, enligt gällande regler i 67 kap. 7 § inkomstskattelagen (1999:1229) på följande sätt för beskattningsåret 2009. På arbetsinkomster – vilka även omfattar inkomster av aktiv näringsverksamhet – upp till och med 39 000 kronor är jobbskatteavdraget skillnaden mellan arbetsinkomsterna och grundavdraget, multiplicerad med skattesatsen för kommunal inkomstskatt. Detta innebär att om en persons förvärvsinkomster uteslutande består av arbetsinkomster med högst 39 000 kronor per år, kommer jobbskatteavdraget att motsvara inkomstskatten.

För arbetsinkomster som överstiger 39 000 men inte 116 400 kronor är underlaget för jobbskatteavdraget 38 948 kronor, med tillägg för 25 procent av den del av arbetsinkomsten som överstiger detta belopp, minskat med grundavdraget. Detta underlag multiplicerat med skattesatsen för kommunal inkomstskatt ger jobbskatteavdraget.

För arbetsinkomster som överstiger 116 400 men inte 299 600 kronor är underlaget för jobbskatteavdraget 58 336 kronor, med tillägg för 6,50 procent av den del av arbetsinkomsten som överstiger 116 400 kronor, minskat med grundavdraget. Detta underlag multiplicerat med skattesatsen för kommunal inkomstskatt ger jobbskatteavdraget.

För arbetsinkomster som överstiger 299 600 kronor är jobbskatteavdraget skillnaden mellan 70 278 kronor och grundavdraget, multiplicerad med skattesatsen för kommunal inkomstskatt. Det innebär ett jobbskatteavdrag på ca 18 200 kronor per år beroende på grundavdragets storlek och skattesatsen för kommunal inkomstskatt.

Beräkningen av jobbskatteavdraget för dem som vid beskattningsårets ingång inte har fyllt 65 år illustreras i tabell 4.1. Prop. 2009/10:42

**Tabell 4.1 Beräkning av jobbskatteavdraget för personer som inte har fyllt 65 år**

Arbetsinkomst	Jobbskatteavdrag
–0,91 PBB	$(AI-GA)*KI$
0,91 PBB–2,72 PBB	$(0,91\text{ PBB} + 0,25*(AI-0,91\text{ PBB})-GA)*KI$
2,72 PBB–7,00 PBB	$(1,363\text{ PBB} + 0,065*(AI-2,72\text{ PBB})-GA)*KI$
7,00 PBB–	$(1,642\text{ PBB}-GA)*KI$

Anm: PBB = Prisbasbelopp, AI = Arbetsinkomst, GA = Grundavdrag, KI = Skattesatsen för kommunal inkomstskatt

För dem som vid beskattningsårets ingång har fyllt 65 år är jobbskatteavdraget större. Bakgrunden till detta är att vi lever allt längre samtidigt som den faktiska pensionsåldern inte har ökat. Det innebär att försörjningsbördan kommer att öka i betydande omfattning om antalet arbetade timmar är oförändrat. Det är därför viktigt att kunna behålla äldre på arbetsmarknaden. Ett högre jobbskatteavdrag ger starkare drivkrafter för äldre att stanna kvar på arbetsmarknaden.

Jobbskatteavdraget för denna grupp beräknas enligt 67 kap. 8 § inkomstskattelagen på följande sätt för beskattningsåret 2009. På arbetsinkomster upp till och med 100 000 kronor är jobbskatteavdraget 20 procent av arbetsinkomsterna. För arbetsinkomster som överstiger 100 000 men inte 300 000 kronor är jobbskatteavdraget 15 000 kronor med tillägg av 5 procent av arbetsinkomsterna. För arbetsinkomster därutöver är jobbskatteavdraget 30 000 kronor.

I tabell 4.2 visas hur jobbskatteavdraget beräknas för dem som vid beskattningsårets ingång har fyllt 65 år.

**Tabell 4.2 Beräkning av jobbskatteavdraget för personer som har fyllt 65 år**

Arbetsinkomst (kr)	Jobbskatteavdrag (kr)
–100 000	$0,2*AI$
100 000–300 000	$15\ 000 + 0,05*AI$
300 000–	30 000

Anm: kr = kronor, AI = Arbetsinkomst

**Regeringens förslag:** Jobbskatteavdraget förstärks inom ramen för ett fjärde steg med 10 miljarder kronor.

Förstärkningen av jobbskatteavdraget innebär att nuvarande nivåer i jobbskatteavdraget höjs för dem som vid beskattningsårets ingång inte har fyllt 65 år och som har arbetsinkomster som överstiger 0,91 prisbasbelopp, vilket motsvarar en skattelättnad med upp till 3 020 kronor per år vid en genomsnittlig skattesats för kommunal inkomstskatt (31,52 procent för 2009).

I genomsnitt minskas skatten med ca 2 340 kronor per år för dem som omfattas av förslaget.

Förslaget medför ändringar i 67 kap. 7 § inkomstskattelagen (1999:1229).

**Promemorians förslag:** Överensstämmer med regeringens.

**Remissinstanserna:** Majoriteten av de remissinstanser som har yttrat sig tillstyrker eller har inget att erinra mot förslaget. *Företagarna*, *Landsorganisationen i Sverige (LO)*, *Pensionärernas Riksorganisation (PRO)* och *Sveriges Pensionärsförbund (SPF)* avstyrker förslaget. LO anser att skillnaden mellan löneinkomst och ersättning från inkomstförsäkringarna inte bör göras större. LO anser också att förslaget undergräver den generella välfärden då jobbskatteavdraget får till effekt att skillnaden mellan lön och försäkringsinkomster samt pension ökar. LO framhåller även att inkomstfördelningen för dem som omfattas av förslaget blir mer ojämn. PRO och SPF anser att inkomst av lön och pension ska beskattas lika och att förslaget ytterligare förstärker inkomstskillnaderna mellan generationerna. *Sveriges akademikers centralorganisation (Saco)* anser att det på lång sikt är bättre med generella skattesänkningar då en strategi där skatteskalen utformas efter den ena eller andra känsliga gruppen riskerar att på sikt motverka sitt syfte. *Konjunkturinstitutet (KI)*, *Statskontoret* och *Institutet för arbetsmarknadspolitisk utvärdering (IFAU)* anser att det är osäkert om utformningen av förslaget får önskade effekter på kort sikt då det finns risk att det leder till ökat sparande i stället för konsumtion. Även LO och PRO ifrågasätter förslagets effektivitet på kort sikt. *Företagarna* och *Företagarförbundet* anser att den arbetsutbudsstimulans som förslaget medför inte utgör någon effektiv åtgärd i nuvarande konjunkturläge. KI, Statskontoret och IFAU anser dock att förslaget får positiva effekter för arbetsutbudet på lång sikt. KI bedömer att den långsiktiga effekten på antalet arbetade timmar uppgår till knappt 0,2 procent och att bruttonationalprodukten (BNP) på lång sikt ökar med drygt 0,1 procent. KI bedömer vidare att de offentliga finanserna på lång sikt kommer att stärkas med ca 2 miljarder kronor, vilket motsvarar en självfinansieringsgrad på ca 20 procent. *FAR SRS*, *Föreningen Svenskt Näringsliv* och *Näringslivets skattedelegation* efterfrågar möjligheten att ge jobbskatteavdraget en enklare utformning för personer som inte har fyllt 65 år.



*Motiven för skattesänkningen*

Jobbskatteavdraget är en central del i regeringens ekonomiska politik för att varaktigt öka sysselsättningen. Avdraget gör det mer lönsamt att arbeta vilket leder till att fler människor deltar i arbetskraften. Genom sänkta marginalskatter bidrar avdraget också till ett ökat arbetsutbud bland dem som redan har ett arbete. Jobbskatteavdraget gör det även mer attraktivt att starta och bedriva aktiv näringsverksamhet. Såväl svenska som internationella erfarenheter visar också att en politik som gör det mer lönsamt att arbeta eller att bedriva aktiv näringsverksamhet är avgörande för att varaktigt höja sysselsättningen och minska frånvaron på arbetsmarknaden. En lägre skatt på arbetsinkomster ökar också individernas självbestämmande över den egna inkomsten och gör att fler kan försörja sig på sin lön. Vidare har Finanspolitiska rådet i sin andra rapport från 2009 bedömt att det tredje steget i jobbskatteavdraget är välmotiverat utifrån regeringens sysselsättningspolitiska målsättningar.

Regeringen har redan vidtagit ett antal åtgärder för att få fler i arbete, t.ex. genom införandet av jobbskatteavdraget 2007 och genom att förstärka det i ett andra och tredje steg. Fortfarande står dock många utanför arbetsmarknaden. Enligt Statistiska centralbyråns arbetskraftsundersökningar var i genomsnitt under 2008, bland personer mellan 16 och 64 år, 293 700 arbetslösa, 399 500 personer långvarigt sjuka och 83 500 personer pensionerade. Under 2009 har dessutom den finansiella krisen på allvar slagit igenom på arbetslösheten vilket riskerar att göra det ännu svårare för dem som redan står utanför arbetsmarknaden att komma tillbaka.

För att dämpa sysselsättningsfallet och minska risken för att arbetslösheten biter sig fast på en hög nivå, men också för att främja en varaktigt högre sysselsättning, föreslås i promemorian att jobbskatteavdraget förstärks inom ramen för ett fjärde steg. Förstärkningen föreslås i promemorian ske med 10 miljarder kronor för personer som inte har fyllt 65 år.

Det är enligt regeringens mening angeläget att åtgärder vidtas för att varaktigt öka sysselsättningen. Fler i arbete är en förutsättning för att säkra välfärden för en befolkning med allt fler äldre. Med fler människor i arbete skapas således förutsättningar för att finansieringen av välfärden säkras långsiktigt. Fler i arbete är därför av stor betydelse för att kunna tillhandahålla en god ekonomisk situation för bl.a. sjukskrivna, arbetslösa och pensionärer.

En förstärkning av jobbskatteavdraget är vidare särskilt viktig i nuvarande konjunkturläge. Förstärkningen ökar de disponibla inkomsterna i hushåll där minst en person förvärvsarbetar, vilket leder till att konsumtionen stimuleras. Därmed dämpas sysselsättningsfallet på kort sikt. Ett förstärkt jobbskatteavdrag bidrar också till att fler håller sig kvar på arbetsmarknaden under lågkonjunkturen och främjar således en stark sysselsättningsökning i nästa konjunkturuppgång. Eftersom drivkrafterna till att söka arbete ökar i och med en förstärkning av jobbskatteavdraget hålls sökaktiviteten uppe. Även detta bidrar till en stark sysselsättningsutveckling i nästa konjunkturuppgång samt förbättrar förutsättningarna för en god rörlighet på arbetsmarknaden, vilket är nödvändigt för en

kraftfull sysselsättningsökning. Ett förstärkt jobbskatteavdrag minskar därmed risken för att arbetslösheten biter sig fast på en hög nivå.

Mot denna bakgrund gör regeringen, i motsats till vad *Företagarna*, *FöretagarFörbundet*, *LO*, *PRO*, *Saco* och *SPF* anför om välfärd, inkomstskillnader och arbetsutbudsstimulansens effektivitet i nuvarande konjunkturläge, bedömningen att jobbskatteavdraget bör förstärkas i ett fjärde steg med 10 miljarder kronor för personer som inte har fyllt 65 år. Samma bedömning gör också majoriteten av remissinstanserna.

Några remissinstanser, däribland *KI*, *Statskontoret* och *IFAU*, framhåller att det är osäkert om utformningen av förslaget får önskade effekter på kort sikt då det finns risk att det leder till ökat sparande i stället för konsumtion. En förstärkning av jobbskatteavdraget leder till högre disponibel inkomst och bidrar därmed, enligt regeringens bedömning, till högre privat konsumtion. Detta leder i sin tur till att sysselsättningsfallet dämpas. Utan jobbskatteavdraget skulle hushållens disponibla inkomst ha utvecklats mycket svagt 2010, vilket skulle ha hållit tillbaka konsumtionen och därmed jobben. I valet mellan åtgärder som ökar hushållens disponibla inkomster har regeringen också beaktat att en förstärkning av jobbskatteavdraget främjar sysselsättningen även på medellång och lång sikt eftersom förstärkningen leder till ett högre arbetsutbud. Förstärkningen av jobbskatteavdraget bidrar till att upprätthålla jobbsökande och hålla kvar personer i arbetskraften under lågkonjunkturen. Förstärkningen av jobbskatteavdraget bidrar därmed till att sysselsättningen kan öka mer i nästa konjunkturuppgång. Därmed förebyggs att lågkonjunkturen leder till en permanent utslagning av arbetskraft som bl.a. skulle öka belastningen på socialförsäkringssystemen. Förstärkningen av jobbskatteavdraget ska således även ses i ljuset av att det utgör ett verksamt medel för att förhindra att arbetslösheten framgent biter sig fast på en hög nivå. *KI*, *Statskontoret* och *IFAU* har också framhållit att förslaget får positiva effekter för arbetsutbudet.

För personer som har fyllt 65 år innebar det tredje steget att jobbskatteavdraget förenklades genom att bl.a. kopplingen till grundavdraget slopades. Denna förenkling medförde att jobbskatteavdraget blev i genomsnitt kraftfullt förbättrat för denna grupp, särskilt för pensionärer med låga arbetsinkomster. Vid årsskiftet 2008/09 förbättrades också de ekonomiska villkoren för pensionärer generellt genom en höjning av grundavdraget för pensionärer. Med hänsyn härtill och till att grundavdraget i propositionen Ytterligare sänkt skatt för pensionärer (prop. 2009/10:29) föreslås höjas ytterligare för pensionärerna, bör jobbskatteavdragets fjärde steg, i likhet med vad som framförts i promemorian, inte omfatta personer som har fyllt 65 år. Ingen remissinstans har haft något att erinra mot det.

För att få största möjliga effekt på arbetsutbud och sysselsättning görs i promemorian bedömningen att det fjärde steget i jobbskatteavdraget även försättningsvis, i likhet med tidigare steg, särskilt bör inriktas mot att dels sänka trösklarna för individen att gå från fulltidsfrånvaro till heller deltidarbete, dels förstärka drivkraften hos dem som redan har ett arbete att öka sin arbetsinsats. Det fjärde steget föreslås därför i promemorian utformas på ett sätt som ger så många som möjligt sänkt marginalskatt och så att den disponibla inkomsten ökar förhållandevis mycket för låg- och medelinkomsttagare. Regeringen ansluter sig till

promemorians bedömning. Majoriteten av remissinstanserna gör också denna bedömning. Prop. 2009/10:42

*FAR SRS, Föreningen Svenskt Näringsliv och Näringslivets skattedelegation* efterfrågar möjligheten att ge jobbskatteavdraget en enklare utformning för personer som inte har fyllt 65 år. Regeringen har förståelse för en sådan regelförenkling. Emellertid är en förenkling av jobbskatteavdraget för denna grupp inte oproblematisk då den är förknippad med stora offentligfinansiella kostnader.

#### *Jobbskatteavdragets fjärde steg för personer som inte har fyllt 65 år*

Det fjärde steget innebär att nuvarande nivåer i jobbskatteavdraget höjs för dem som har arbetsinkomster som överstiger 0,91 prisbasbelopp. I tabell 4.3 visas hur jobbskatteavdraget beräknas efter föreslagen förstärkning för personer som inte har fyllt 65 år.

**Tabell 4.3 Beräkning av jobbskatteavdraget efter föreslagen förstärkning för personer som inte har fyllt 65 år**

Arbetsinkomst	Jobbskatteavdrag
-0,91 PBB	(AI-GA)*KI
0,91 PBB-2,72 PBB	(0,91 PBB + 0,304*(AI-0,91 PBB)-GA)*KI
2,72 PBB-7,00 PBB	(1,461 PBB + 0,095*(AI-2,72 PBB)-GA)*KI
7,00 PBB-	(1,868 PBB-GA)*KI

Anm: PBB = Prisbasbelopp, AI = Arbetsinkomst, GA= Grundavdrag, KI = Skattesatsen för kommunal inkomstskatt

**Exempel.** En person, som är under 65 år, har en arbetsinkomst år 2010 på 200 000 kronor och inga övriga inkomster. Skattesatsen för kommunal inkomstskatt är 31,52 procent. Prisbasbeloppet för 2010 är 42 400 kronor och grundavdraget för inkomsten uppgår till 25 900 kronor. Eftersom arbetsinkomsten på 200 000 kronor motsvarar 4,7 prisbasbelopp, beräknas jobbskatteavdraget utifrån tredje raden i tabell 2.3. Jobbskatteavdraget blir då 13 897 kronor  $[(1,461*42\,400 + 0,095*(200\,000 - 2,72*42\,400) - 25\,900)*0,3152]$ .

Det fjärde steget innebär en skattelättnad med upp till 3 020 kronor per år för dem som har genomsnittlig skattesats för kommunal inkomstskatt och som inte har fyllt 65 år. I genomsnitt minskas skatten med ca 2 340 kronor per år för dem som omfattas av förslaget.

I tabell 4.4 visas skatten utan jobbskatteavdrag samt effekterna av jobbskatteavdraget före respektive efter det fjärde steget (gällande jobbskatteavdrag och föreslagen förstärkning). Dessutom visas den totala inkomstskattesänkningen som procent av arbetsinkomsten. Skattesänkningen i tabellen gäller för personer som har hela sin inkomst från arbete samt är under 65 år. I beräkningen används den genomsnittliga skattesatsen för kommunal inkomstskatt 2009 (31,52 procent) samt ett prisbasbelopp på 42 400 kronor.

**Tabell 4.4 Skatt på arbetsinkomster och jobbskatteavdrag enligt gällande regler samt enligt förslaget om förstärkt jobbskatteavdrag för personer som inte har fyllt 65 år (beskattningsår 2010)**

Arbetsinkomst per år	Skatt utan jobbskatteavdrag	Gällande jobbskatteavdrag	Föreslagen höjning av jobbskatteavdrag	Totalt jobbskatteavdrag	Totalt jobbskatteavdrag i procent av inkomsten
100 000	22 190	7 671	1 045	8 716	8,7
150 000	37 540	9 186	1 637	10 823	7,2
200 000	54 876	11 786	2 111	13 897	6,9
250 000	72 212	14 386	2 584	16 970	6,8
300 000	89 548	16 933	3 020	19 953	6,7
350 000	106 380	18 004	3 020	21 024	6,0
400 000	125 300	18 004	3 020	21 024	5,3
500 000	176 820	18 004	3 020	21 024	4,2

Av tabellen framgår att för en person med en årsinkomst på 250 000 kronor per år före skatt, ger jobbskatteavdraget en skattesänkning med 16 970 kronor per år. Det innebär att utbytet av att gå från heltidsarbetslöshet till heltidsarbete genom det totala jobbskatteavdraget ökar med 16 970 kronor per år.

I tabell 4.5 redovisas storleken av det totala jobbskatteavdraget, inklusive det fjärde steget, vid olika kombinationer av inkomster för personer som inte har fyllt 65 år. De skuggade fälten visar hur stort jobbskatteavdraget blir vid olika kombinationer av en årsinkomst på 200 000 kronor. I beräkningen används den genomsnittliga skattesatsen för kommunal inkomstskatt 2009 (31,52 procent).

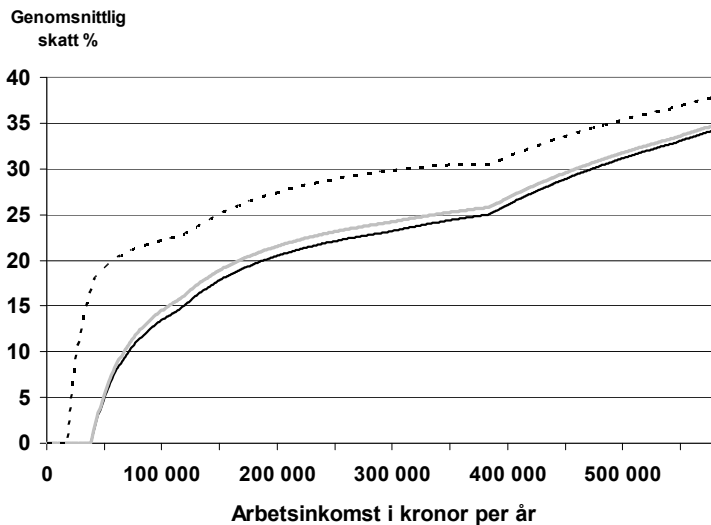
**Tabell 4.5 Jobbskatteavdraget vid olika kombinationer av inkomster för personer som inte har fyllt 65 år**

Övrig inkomst \ Arbetsinkomst	0	50 000	100 000	150 000	200 000
0	0	0	0	0	0
100 000	8 716	8 306	9 882	11 458	13 003
150 000	10 823	12 399	13 975	15 551	16 623
200 000	13 897	15 473	17 049	18 121	18 121
250 000	16 970	18 546	19 618	19 618	19 618
300 000	19 953	21 024	21 024	21 024	21 024
400 000	21 024	21 024	21 024	21 024	21 024

#### *Effekter på genomsnittlig skatt och marginalsatt*

Förslaget medför ytterligare lägre genomsnittlig skatt och sänkta marginalsatter. I figur 4.1 illustreras skillnaden i genomsnittlig skatt mellan en situation utan jobbskatteavdrag, enligt gällande regler och enligt förslaget om ett förstärkt jobbskatteavdrag. Beräkningarna i figuren avser personer, som inte har fyllt 65 år, med enbart arbetsinkomster och utgår från den genomsnittliga kommunalskattesatsen för 2009 (31,52 procent).

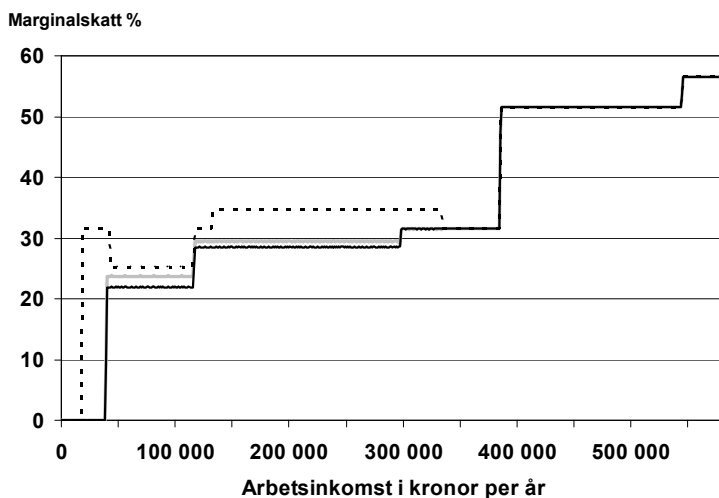
Figur 4.1 Genomsnittlig skatt utan jobbskatteavdraget (streckad linje), enligt gällande regler (ljus linje) samt enligt förslaget om förstärkt jobbskatteavdrag (mörk linje) för personer som inte har fyllt 65 år Prop. 2009/10:42



Förslaget innebär att personer med arbetsinkomster som överstiger ca 38 600 kronor för beskattningsåret 2010 kommer att få en lägre genomsnittlig skatt. På arbetsinkomster upp till 380 000 kronor blir den genomsnittliga skatten lägre än 25 procent.

I figur 4.2 visas skillnaden i marginalsatt mellan en situation utan jobbskatteavdrag, jobbskatteavdrag enligt gällande regler och enligt förslaget om ett förstärkt jobbskatteavdrag.

Figur 4.2 Marginalsatt utan jobbskatteavdraget (streckad linje), enligt gällande regler (ljus linje) samt enligt förslaget om förstärkt jobbskatteavdrag (mörk linje) för personer som inte har fyllt 65 år



Förslaget innebär att marginalsikten sänks med ca 1,5 procentenheter för arbetsinkomster mellan ca 38 600 och 115 000 kronor per år. För arbetsinkomster mellan ca 115 000 och 297 000 kronor per år sänks marginalsikten med ca 1 procentenhet.

I tabell 4.6 visas den procentuella förändringen av nettoinkomsten samt den procentuella skatteförändringen till följd av förslaget om ett förstärkt jobbskatteavdrag.

**Tabell 4.6 Procentuell förändring av nettoinkomst och skatt till följd av förslaget om ett förstärkt jobbskatteavdrag för personer som inte har fyllt 65 år**

Arbetsinkomst per år (kr)	Förändring av nettoinkomst (%)	Förändring av skatt (%)
100 000	1,2	-7,2
150 000	1,3	-5,8
200 000	1,3	-4,9
250 000	1,3	-4,5
300 000	1,3	-4,2
350 000	1,2	-3,4
400 000	1,0	-2,8
450 000	1,0	-2,3
500 000	0,9	-1,9
550 000	0,8	-1,6

Anm: Nettoinkomst definieras här som arbetsinkomst minus skatt.

Av tabellen följer att vid en arbetsinkomst på 100 000 kronor per år ökar nettoinkomsten med 1,2 procent och skatten sänks med 7,2 procent. Vidare framgår att vid en arbetsinkomst på 500 000 kronor per år ökar nettoinkomsten med 0,9 procent och skatten sänks med 1,9 procent.

Jämfört med skatteregler utan jobbskatteavdraget ökar nettoinkomsten med hjälp av det totala jobbskatteavdraget (inklusive föreslagen höjning) med 11,2 procent för en person med arbetsinkomster på 100 000 kronor medan motsvarande siffra för en person med arbetsinkomster på 500 000 kronor är 6,5 procent.

### *Effekter på antalet sysselsatta, arbetade timmar och BNP*

Ett högt arbetsutbud är en av de mest betydelsefulla bestämningsfaktorerna för uthållig tillväxt och uthålliga offentliga finanser. Den kommande demografiska förändringen riskerar att bromsa BNP-tillväxten och underminera välfärdssystemets finansiering. Ett minskat arbetsutbud leder till såväl lägre skatteintäkter som högre utgifter i de offentliga trygghetssystemen. Om skattehöjningar och utgiftsbesparingar ska undvikas, krävs att befolkningen arbetar mer än vad som är fallet i dag.

Mot denna bakgrund är det angeläget att löpande mäta de ekonomiska drivkrafterna till arbete samt analysera hur dessa påverkas av regeländringar i skatte- och transfereringssystemen. Ett alltför begränsat ekonomiskt utbyte av ökat arbetsutbud eller av att vara rörlig på arbetsmarknaden reducerar utrymmet för privat och offentlig konsumtion. Skatte- och transfereringssystemens effekter på arbetsutbudet beror på hur dessa

system påverkar de ekonomiska drivkrafterna samt hur känsligt arbetsutbudet är för dessa drivkrafter.

Jobbskatteavdragets fjärde steg förstärker drivkrafterna till arbete. Jobbskatteavdraget gör det mer lönsamt att arbeta för dem som i dag står utanför arbetsmarknaden jämfört med fortsatt utanförskap, men det bidrar också till ett ökat arbetsutbud för många av dem som redan har ett arbete.

De förväntade långsiktiga effekterna av föreslagen skattesänkning beräknas med hjälp av en s.k. mikrosimuleringsmodell<sup>1</sup>. Modellen innehåller detaljerade regler för skatter och bidrag, samt faktiska uppgifter om inkomster, skatter m.m. för ett representativt urval av befolkningen. Dessutom innehåller modellen ett antal skattade beteendeeckvationer som beskriver dels individens preferenser för marknadsarbete, dels sannolikheter för övergångar från utanförskap (arbetslöshet, långtidssjukskrivning eller sjuk- och aktivitetsersättning) till arbete när ersättningsgraden<sup>2</sup> förändras.

Resultaten sammanfattas i tabell 4.7. Sammantaget bedöms skattesänkningen leda till att antalet sysselsatta på lång sikt ökar med 0,18 procent och att medelarbetstiden ökar med 0,12 procent. Förändringen i medelarbetstid avspeglar förändringen i arbetstid för dem som redan arbetar, arbetstiden för nya sysselsatta samt övergång från långtidssjukskrivning till arbete. Effekten på det totala antalet arbetade timmar, dvs. summan av förändringen i sysselsättning och förändringen av medelarbetstid, blir därmed 0,30 procent. Som ett resultat av detta beräknas sysselsättningen öka med ca 12 000 årsarbetskrafter. De grupper som kommer in på arbetsmarknaden bedöms ha en lägre produktivitet (70 procent) än genomsnittet av dem som arbetar i dagsläget. BNP bedöms därför öka med 0,24 procent på lång sikt till följd av skattesänkningen.

**Tabell 4.7 Förväntade långsiktiga förändringar av föreslagen skattesänkning**

$\Delta$ Sysselsatta, %	0,18
$\Delta$ Medelarbetstid, %	0,12
$\Delta$ Totalt antal arbetade timmar (inkl. nya sysselsatta), %	0,30
$\Delta$ BNP, %	0,24

När det gäller sysselsättningen utgör bedömningen av effekterna med största sannolikhet ett golv, dvs. effekterna är troligen större. Mikrosimuleringsmodellen fångar t.ex. inte jämviktseffekter via lönebildningen. Under rimliga antaganden kan dessa antas påverka sysselsättningen i positiv riktning. Vidare utesluter modellen att pensionärer och

<sup>1</sup> För en utförlig beskrivning av modellen, se ”Arbetsutbudseffekter av reformer på inkomstskatteområdet 2007–2009”, *Rapport från ekonomiska avdelningen*, Finansdepartementet, 2009.

<sup>2</sup> Ersättningsgraden är disponibel inkomst vid icke-arbete i förhållande till disponibel inkomst vid arbete.

studenter ändrar sitt arbetsutbud. Detta innebär sannolikt också en underskattning av effekterna på sysselsättningen.

*KI* bedömer att sysselsättningen på lång sikt ökar med drygt 0,2 procent, vilket är en något större effekt än vad som redovisas i promemorian. *KI* bedömer vidare att antalet arbetade timmar på lång sikt ökar med knappt 0,2 procent och BNP med drygt 0,1 procent. Jämfört med promemorians bedömning ligger *KI*:s bedömning av effekterna på arbetade timmar och BNP således något lägre. En viktig orsak till *KI*:s något lägre effekter är att *KI* på förhand bestämmer att förslaget har en negativ inverkan på medelarbetstiden för sysselsatta. De som redan arbetar antas i genomsnitt inte ändra sitt arbetsutbud och de som börjar arbeta antas arbeta färre timmar än dem som redan är sysselsatta. Några liknande antaganden görs inte i den skattade mikrosimuleringsmodell på vilken promemorians bedömning vilar. Mikrosimuleringsmodellens resultat indikerar i stället att arbetstiden i genomsnitt ökar något för dem som redan arbetar. Därmed erhålls en större effekt på arbetade timmar och BNP jämfört med *KI*:s bedömning.

Den budgeteffekt som redovisas för det förstärkta jobbskatteavdraget är statistiskt beräknad och tar inte hänsyn till långsiktiga effekter på de offentliga finanserna till följd av att sysselsättningen ökar. Att försöka uppskatta de långsiktiga effekterna på de offentliga finanserna av förslaget är komplicerat och kalkylerna är därför behäftade med ett stort mått av osäkerhet. Inte desto mindre är det viktigt att försöka bedöma åtgärdens långsiktiga effekter för att få ett så brett beslutsunderlag som möjligt. Vid beräkningen av de långsiktiga effekterna handlar det om att värdera förslagets effekter på sysselsättning, arbetade timmar, produktivitet och BNP samt hur de i sin tur påverkar de offentliga finanserna. Effekterna på de offentliga finanserna på lång sikt beräknas bli en förstärkning med ca 3 miljarder kronor. Regeringen bedömer således, till skillnad från *KI* som beräknar självfinansieringsgraden till ca 20 procent, att självfinansieringsgraden uppgår till ca 30 procent.

### *Fördelningseffekter av förslaget*

Förslaget om en förstärkning av jobbskatteavdraget inom ramen för ett fjärde steg syftar bl.a. till att stimulera arbetsutbudet och varaktigt öka sysselsättningen. I nuvarande konjunkturläge syftar förslaget dessutom till att dämpa sysselsättningsfallet och minska risken för att arbetslösheten biter sig fast på en hög nivå.

*LO* framhåller att inkomstfördelningen för dem som omfattas av förslaget blir mer ojämn. Regeringen delar inte denna bedömning. Förslaget bidrar till en jämnare inkomstfördelning på lång sikt eftersom fler människor kommer in på arbetsmarknaden och att personer med låga inkomster får behålla en större del av en arbetsinkomstökning.

I diagram 4.1 redovisas både de kort- och långsiktiga fördelningseffekterna för olika inkomstgrupper. De kortsiktiga fördelningseffekterna beräknas statistiskt och exkluderar de effekter som berörs av förändrat beteende. De långsiktiga effekterna däremot inkluderar de effekter som uppstår på grund av förändrat beteende, t.ex. ökat arbetsutbud. Effekterna



redovisas för hela befolkningen. I diagram 4.2 redovisas de kortsiktiga fördelningseffekterna av förslaget för olika socioekonomiska grupper.

Beräkningarna avser en jämförelse mellan nu gällande regelverk och förslaget för år 2010. Fördelningseffekter mellan inkomstgrupper redovisas där befolkningen är indelad i tio lika stora grupper sorterade efter stigande inkomst. Indelningen är gjord utifrån ekonomisk standard, dvs. disponibel inkomst justerad för antal hushållsmedlemmar. Med disponibel inkomst avses den sammanlagda inkomsten efter skatt från arbete, socialförsäkringar, arbetsmarknadsstöd och kapital.

Resultaten av beräkningarna visar att den ekonomiska standarden ökar för alla inkomstgrupper både på kort och lång sikt. På kort sikt är den procentuella förändringen större för högre inkomstdeciler än för lägre inkomstdeciler. På lång sikt finns dock den största procentuella ökningen av den ekonomiska standarden i de två lägsta inkomstgrupperna medan den långsiktiga effekten för de två högsta inkomstgrupperna blir något mindre än den direkta effekten.

**Diagram 4.1 Effekt av förslaget på ekonomisk standard för hela befolkningen. Inkomstgrupper (deciler)**

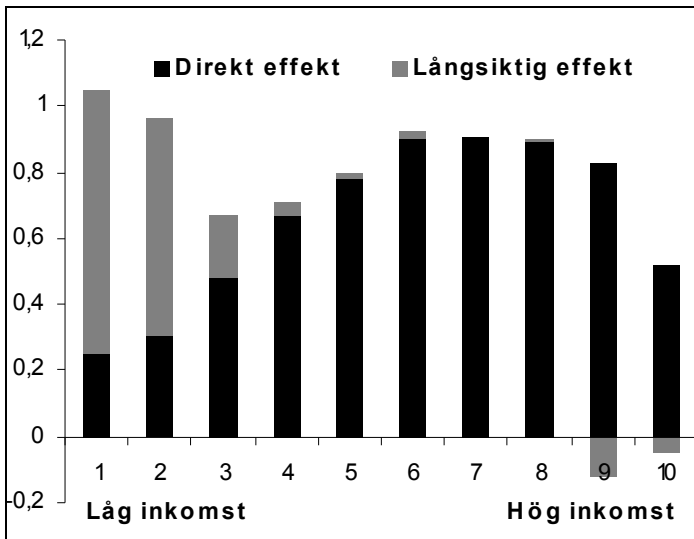
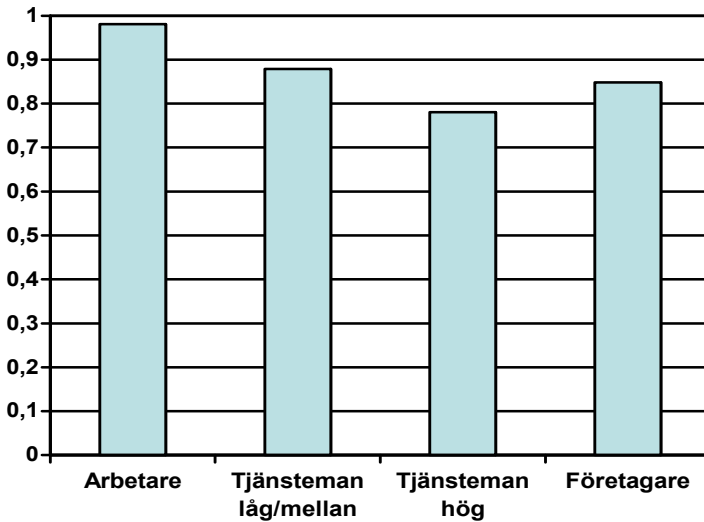


Diagram 4.2 Procentuell förändring av ekonomisk standard för dem som omfattas av förslaget, delade i olika socioekonomiska grupper Prop. 2009/10:42



Den ekonomiska standarden ökar till följd av förslaget något mer för arbetare än för andra arbetstagare. Indelningen i arbetare och tjänstemän är gjord utifrån socioekonomisk gruppering, som kombinerar utbildningsnivå efter grundskola med facklig tillhörighet. LO-anslutna är normalt arbetare medan TCO- och Saco-anslutna normalt räknas som tjänstemän.

På kort sikt leder förslaget till en liten ökning av inkomstspridningen och ginikoefficienten ökar från 0,2746 till 0,2750. Ginikoefficienten är ett sammanfattande mått som beskriver hur ojämnt inkomsterna är fördelade. Ginikoefficienten kan anta värden mellan 0 och 1, ju lägre värden desto jämnare är fördelningen. På lång sikt motverkas ökningen av inkomstspridningen av ökad sysselsättning och högre BNP.

### Lagförslag

Förslaget föranleder ändringar i 67 kap. 7 § inkomstskattelagen.

## 5 Konsekvensanalys

### Offentligfinansiella effekter

Förslaget att förstärka jobbskatteavdraget innebär en minskning av statens skatteinkomster med 10 miljarder kronor.

Den kommunala och landstingskommunala skattebasen utgörs av den beskattningsbara förvärvsinkomsten för fysiska personer. Eftersom skattereduktioner inte påverkar den beskattningsbara förvärvsinkomsten, medför förslaget ingen kostnad för kommuner och landsting. Förslaget bedöms vidare få positiva effekter på arbetsutbud och sysselsättning,

vilket i sin tur bör leda till en förstärkning av såväl de kommunala och landstingskommunala som de statliga finanserna. Prop. 2009/10:42

### *Effekter för myndigheter*

Förslaget att förstärka jobbskatteavdraget medför för Skatteverket endast marginella förändringar, vilka kommer att ingå i den anpassning som årligen görs på grund av ny eller förändrad lagstiftning. Eventuella ekonomiska konsekvenser för Skatteverket får hanteras inom befintliga ekonomiska ramar.

För de allmänna förvaltningsdomstolarna bedöms förslaget inte få någon budgetpåverkan.

### *Effekter för företagen*

Förslaget om ett förstärkt jobbskatteavdrag gör det mer lönsamt att arbeta och mer attraktivt att starta och bedriva aktiv näringsverksamhet.

Det finns för närvarande ca 265 000 personer som har inkomst från aktiv näringsverksamhet och som berörs av förslaget.

Förslaget bedöms inte påverka företagens konkurrensförhållanden eftersom det omfattar alla som har arbetsinkomster, oavsett om man är anställd eller bedriver aktiv näringsverksamhet. Jobbskatteavdraget beaktas automatiskt av Skatteverket vid den årliga taxeringen och bedöms därför inte påverka företagens administrativa börda. Inte heller har förslaget några effekter på företagens villkor i övrigt.

### *Effekter för jämställdheten*

Den föreslagna höjningen av jobbskatteavdraget har större relativ betydelse för låg- och medelinkomsttagare än för höginkomsttagare. För en person med 100 000 kronor i arbetsinkomst sänks skatten med 1,0 procent av inkomsten medan skattesänkningen för en person med 500 000 kronor i arbetsinkomst är 0,6 procent.

Förslaget att förstärka jobbskatteavdraget innebär ytterligare skattelättnader för både kvinnor och män. Till följd av att förvärvsfrekvensen för kvinnor är lägre än för män och att kvinnor oftare arbetar deltid, går *statiskt* räknat 44 procent av jobbskatteavdragets fjärde steg vid oförändrat beteende till kvinnor och 56 procent till män. Kvinnor är i större utsträckning än män låg- och medelinkomsttagare, vilket bl.a. beror på att kvinnor oftare arbetar deltid. Jobbskatteavdragets fjärde steg kan därför komma att få större *relativ* betydelse för kvinnor än för män och bidra till ökade ekonomiska drivkrafter för kvinnor att gå från deltids- till heltidsarbete. Förslaget innebär att ett av de jämställdhetspolitiska delmålen påverkas, nämligen det som handlar om ekonomisk jämställdhet.

### Förslaget till lag om ändring i inkomstskattelagen (1999:1229)

#### **67 kap.**

##### **7 §**

Av paragrafen framgår skattereduktionens storlek i förhållande till arbetsinkomstens storlek för dem som vid beskattningsårets ingång inte har fyllt 65 år.

Ändringarna i paragrafen innebär att nuvarande nivåer höjs för dem som har arbetsinkomster som överstiger 0,91 prisbasbelopp.

# Sammanfattning av promemorian Ett förstärkt jobbskatteavdrag

Prop. 2009/10:42  
Bilaga 1

Jobbskatteavdraget är en central del i regeringens ekonomiska politik för att varaktigt öka sysselsättningen. Avdraget gör det mer lönsamt att arbeta vilket leder till att fler människor deltar i arbetskraften. Genom sänkta marginalskatter bidrar avdraget också till ett ökat arbetsutbud bland dem som redan har ett arbete. Jobbskatteavdraget gör det även mer attraktivt att starta och bedriva aktiv näringsverksamhet. Svenska och internationella erfarenheter visar också att en politik som gör det mer lönsamt att arbeta är avgörande för att varaktigt höja sysselsättningen och minska frånvaron på arbetsmarknaden. En lägre skatt på arbetsinkomster ökar dessutom individernas självbestämmande över den egna inkomsten och gör att fler kan försörja sig på sin lön.

Den djupa lågkonjunkturen innebär att många fortfarande står utanför arbetsmarknaden. Den har också medfört att arbetslösheten stigit snabbt under 2009 samtidigt som sysselsättningen har minskat. En förstärkning av jobbskatteavdraget är därför särskilt viktig i nuvarande konjunkturläge genom att det ökar hushållens inkomster. Detta stimulerar konsumtionen och därmed dämpas sysselsättningsfallet. Eftersom det blir mer lönsamt att arbeta bidrar ett förstärkt jobbskatteavdrag också till ett relativt högt arbetskraftsdeltagande under lågkonjunkturen. Detta bidrar till en snabbare sysselsättningsökning i nästa konjunkturuppgång. Ett förstärkt jobbskatteavdrag minskar därmed risken för att arbetslösheten biter sig fast på en hög nivå.

Sammantaget leder ett förstärkt jobbskatteavdrag till högre sysselsättning på kort sikt men även på lång sikt då drivkrafterna till arbete förstärks.

Mot denna bakgrund föreslås i promemorian att jobbskatteavdraget förstärks i ett fjärde steg med 10 miljarder kronor.

Det förstärkta jobbskatteavdraget beräknas på lång sikt öka sysselsättningen med ca 12 000 årsarbetskrafter och BNP med 0,25 procent. Åtgärden bedöms ha en självfinansieringsgrad på ca 30 procent vilket är den andel av det initiala budgetbortfallet som balanseras av budgetförstärkningar på grund av förändrat beteende.

I likhet med de tre tidigare stegen inriktas det fjärde steget särskilt mot att dels sänka trösklarna för individen att gå från fulltidsfrånvaro till hel- eller deltidsarbete, dels förstärka drivkraften hos dem som redan har ett arbete att öka sin arbetsinsats. Med bibehållande av detta dubbla syfte utformas det fjärde steget så att den disponibla inkomsten ökar förhållandevis mycket för låg- och medelinkomsttagare.

Förslaget innebär att jobbskatteavdraget höjs för dem som vid beskattningsårets ingång inte har fyllt 65 år och som har arbetsinkomster som överstiger ca 38 600 kronor per år. Höjningen motsvarar en skattelättnad med upp till 3 020 kronor per år vid genomsnittlig kommunal skattesats (31,52 procent för 2009). För den som har 22 000 kronor i månadslön och som betalar genomsnittlig kommunal inkomstskatt blir skattesänkningen genom detta fjärde steg 226 kronor per månad.

De nya bestämmelserna föreslås träda i kraft den 1 januari 2010.

Härigenom föreskrivs att 67 kap. 7 § inkomstskattelagen (1999:1229)<sup>1</sup> ska ha följande lydelse.

*Nuvarande lydelse*

**67 kap.**  
7 §<sup>2</sup>

För dem som vid beskattningsårets ingång inte har fyllt 65 år uppgår skattereduktionen för summan av arbetsinkomster beräknade enligt 6 § till följande belopp.

Arbetsinkomst som beskattas i Skattereduktion  
Sverige

överstiger inte 0,91 prisbasbelopp	skillnaden mellan arbetsinkomsterna och grundavdraget, multiplicerad med skattesatsen för kommunal inkomstskatt
överstiger 0,91 men inte 2,72 prisbasbelopp	skillnaden mellan å ena sidan summan av 0,91 prisbasbelopp och 25 procent av arbetsinkomsterna mellan 0,91 och 2,72 prisbasbelopp och å andra sidan grundavdraget, multiplicerad med skattesatsen för kommunal inkomstskatt
överstiger 2,72 men inte 7,00 prisbasbelopp	skillnaden mellan å ena sidan summan av 1,363 prisbasbelopp och 6,50 procent av arbetsinkomsterna mellan 2,72 och 7,00 prisbasbelopp och å andra sidan grundavdraget, multiplicerad med skattesatsen för kommunal inkomstskatt
överstiger 7,00 prisbasbelopp	skillnaden mellan 1,642 prisbasbelopp och grundavdraget, multiplicerad med skattesatsen för kommunal inkomstskatt

<sup>1</sup> Lagen omtryckt 2008:803.

<sup>2</sup> Senaste lydelse 2009:197.

## 7 §

För dem som vid beskattningsårets ingång inte har fyllt 65 år uppgår skattereduktionen för summan av arbetsinkomster beräknade enligt 6 § till följande belopp.

Arbetsinkomst som beskattas i Skattereduktion  
Sverige

överstiger inte 0,91 prisbasbelopp skillnaden mellan arbetsinkomsterna och grundavdraget, multiplicerad med skattesatsen för kommunal inkomstskatt

överstiger 0,91 men inte 2,72 prisbasbelopp skillnaden mellan å ena sidan summan av 0,91 prisbasbelopp och 30,4 procent av arbetsinkomsterna mellan 0,91 och 2,72 prisbasbelopp och å andra sidan grundavdraget, multiplicerad med skattesatsen för kommunal inkomstskatt

överstiger 2,72 men inte 7,00 prisbasbelopp skillnaden mellan å ena sidan summan av 1,461 prisbasbelopp och 9,50 procent av arbetsinkomsterna mellan 2,72 och 7,00 prisbasbelopp och å andra sidan grundavdraget, multiplicerad med skattesatsen för kommunal inkomstskatt

överstiger 7,00 prisbasbelopp skillnaden mellan 1,868 prisbasbelopp och grundavdraget, multiplicerad med skattesatsen för kommunal inkomstskatt

---

Denna lag träder i kraft den 1 januari 2010 och tillämpas första gången vid 2011 års taxering.

## Förteckning över remissinstanser till promemorian Ett förstärkt jobbskatteavdrag

Prop. 2009/10:42  
Bilaga 3

Efter remiss har yttranden över promemorian kommit in från Kammarrätten i Göteborg, Länsrätten i Östergötlands län, Domstolsverket, Ekobrottsmyndigheten, Försvarmakten, Försäkringskassan, Ekonomistyrningsverket, Skatteverket, Kronofogdemyndigheten, Konjunkturinstitutet, Arbetsgivarverket, Statskontoret, Tillväxtverket, Arbetsförmedlingen, Institutet för arbetsmarknadspolitisk utvärdering, FAR SRS, Föreningen Svenskt Näringsliv, Företagarna, FöretagarFörbundet, Landsorganisationen i Sverige, Näringslivets skattedelegation, Pensionärernas Riksorganisation, Sveriges akademikers centralorganisation och Sveriges Pensionärsförbund.

Därutöver har Sveriges Ingenjörer yttrat sig över promemorian.

Följande remissinstanser har inte yttrat sig eller angett att de avstår från att lämna synpunkter: Tillväxtanalys – myndigheten för tillväxtpolitiska utvärderingar och analyser, Näringslivets Regelnämnd, Sveriges advokatsamfund, Sveriges Kommuner och Landsting, Sveriges Pensionärs Riksförbund och Tjänstemännens Centralorganisation.



Utdrag ur protokoll vid regeringssammanträde den 15 oktober 2009

Närvarande: Statsministern Reinfeldt, ordförande, och statsråden Ask, Torstensson, Carlgren, Björklund, Littorin, Malmström, Sabuni, Adelsohn Liljeroth, Tolgfors

Föredragande: Statsrådet Tolgfors

---

Regeringen beslutar proposition 2009/10:42 Ett ytterligare förstärkt jobb-skatteavdrag.