

Ekonomisk trygghet för familjer och barn

12



Förslag till statsbudget för 2010

Ekonomisk trygghet för familjer och barn

Innehållsförteckning

1	Förslag till riksdagsbeslut	7
2	Lagförslag.....	9
2.1	Förslag till lag om ändring i lagen (1993:737) om bostadsbidrag.....	9
2.2	Förslag till lag om ändring i lagen (1996:1030) om underhållsstöd	10
3	Ekonomisk trygghet för familjer och barn.....	13
3.1	Omfattning.....	13
3.2	Utgiftsutveckling	14
3.3	Skatteutgifter.....	15
3.4	Mål	15
3.5	Resultatredovisning	15
3.5.1	Indikatorer.....	15
3.5.2	Sammanfattande bedömning av måluppfyllelsen	16
3.5.3	Principerna för stödets utformning	16
3.5.4	Samhällsekonomin är viktig för barnfamiljerna	17
3.5.5	Barnhushållens inkomstutveckling och familjepolitikens betydelse	17
3.5.6	Barnhushåll med låg ekonomisk standard	19
3.5.7	Den ekonomiska familjepolitikens betydelse för barnhushållens ekonomiska standard	20
3.5.8	Långvarig relativ låg ekonomisk standard	21
3.5.9	Barnafödandet	22
3.5.10	Resultat av uttaget inom föräldrapenningen	23
3.5.11	Resultat inom underhållsstödet	23
3.5.12	Försäkringskassans administration	24
3.6	Revisionens iakttagelser.....	24
3.7	Politikens inriktning	24
3.8	Trygghetssystemen för företagare	26
3.9	Förslag till författningsändringar.....	27
3.9.1	Bostadsbidrag – ändrad inkomstberäkning vid uppskov med beskattning av kapitalvinst vid avyttring av privatbostad.....	27
3.9.2	Underhållsstöd – ändrad inkomstberäkning vid uppskov med beskattning av kapitalvinst vid avyttring av privatbostad.....	27
3.10	Budgetförslag	28

3.10.1	1:1 Allmänna barnbidrag	28
3.10.2	1:2 Föräldraförsäkring.....	29
3.10.3	1:3 Underhållsstöd	31
3.10.4	1:4 Bidrag till kostnader för internationella adoptioner.....	32
3.10.5	1:5 Barnpension och efterlevandestöd till barn	33
3.10.6	1:6 Vårdbidrag för funktionshindrade barn	34
3.10.7	1:7 Pensionsrätt för barnår.....	35
3.10.8	1:8 Bostadsbidrag.....	36

Tabellförteckning

Anslagsbelopp.....	7
3.1 Utgiftsutveckling inom utgiftsområdet.....	14
3.2 Härledning av anslagsnivån 2010–2012, för Utgiftsområde 12 Ekonomisk trygghet för familjer och barn	14
3.3 Ramnivå 2010 realekonomiskt fördelad. Utgiftsområde 12 Ekonomisk trygghet för familjer och barn	14
3.4 Skatteutgifter inom utgiftsområde 12 Ekonomisk trygghet för familjer och barn, netto.....	15
3.5 Ekonomisk standard 2008 samt förändringen 2004–2008 för olika hushållstyper.....	18
3.6 Låg ekonomisk standard för olika hushållstyper 2004 och 2008	20
3.7 Anslagsutveckling 1:1 Allmänna barnbidrag	28
3.8 Härledning av anslagsnivån 2010–2012, för 1:1 Allmänna barnbidrag	29
3.9 Anslagsutveckling 1:2.Föräldraförsäkring	29
3.10 Anslagskomponenter	29
3.11 Härledning av anslagsnivån 2010–2012, för 1:2 Föräldraförsäkringen	31
3.12 Anslagsutveckling 1:3 Underhållsstöd.....	31
3.13 Bidragsskyldiga i december 2002–2008.....	31
3.14 Härledning av anslagsnivån 2010–2012, för 1:3 Underhållsstöd.....	32
3.15 Anslagsutveckling 1:4 Bidrag till kostnader för internationella adoptioner.....	32
3.16 Härledning av anslagsnivån 2010–2012, för 1:4 Bidrag till kostnader för internationella adoptioner.....	33
3.17 Anslagsutveckling 1:5 Barnpension och efterlevandestöd till barn.....	33
3.18 Härledning av anslagsnivån 2010–2012, för 1:5 Barnpension och efterlevandestöd till barn	34
3.19 Anslagsutveckling 1:6 Vårdbidrag för funktionshindrade barn	34
3.20 Härledning av anslagsnivån 2010–2012, för 1:6 Vårdbidrag för funktionshindrade barn.....	34
3.21 Anslagsutveckling 1:7 Pensionsrätt för barnår	35
3.22 Härledning av anslagsnivån 2010–2012, för 1:7 Pensionsrätt för barnår	36
3.23 Anslagsutveckling 1:8 Bostadsbidrag.....	36
3.24 Volym och medelsersättningar för bostadsbidraget 2008–2012.....	37
3.25 Härledning av anslagsnivån 2010–2012, för 1:8 Bostadsbidrag.....	38

Diagramförteckning

3.1	Den ekonomiska familjepolitikens andel av disponibel inkomst per konsumtionsenhet för olika hushållstyper	18
3.2	Utvecklingen av sysselsättningen bland barnhushåll 2005–2008	19
3.3	Andel med låg ekonomisk standard om den ekonomiska familjepolitiken dras ifrån hushållets disponibla inkomst 2008	21
3.4	Andel med låg ekonomisk standard 2004 som också hade relativt låg ekonomisk standard 2007	22
3.5	Antal födda per kvinna och arbetslösa 1980–2008	23
3.6	Genomsnittligt antal uttagna dagar av pappan för barn som fyller ett år. Barnen är födda under juli månad respektive år, 2003 till 2008	23
3.7	Genomsnittligt antal uttagna dagar med tillfällig föräldrapenning för vård av barn för barn 1–8 år	30

1 Förslag till riksdagsbeslut

Regeringen föreslår att riksdagen

1. antar regeringens förslag till lag om ändring i lagen (1993:737) om bostadsbidrag (avsnitt 2.1 och 3.9.1),
2. antar regeringens förslag till lag om ändring i lagen (1996:1030) om underhållsstöd (avsnitt 2.2 och 3.9.2),
3. för budgetåret 2010 anvisar anslagen under utgiftsområde 12 *Ekonomisk trygghet för familjer* och barn enligt följande uppställning:

Anslagsbelopp

Tusental kronor

Anslag	Anslagstyp	
1:1 Allmänna barnbidrag	Ramanslag	23 311 000
1:2 Föräldraförsäkring	Ramanslag	32 217 735
1:3 Underhållsstöd	Ramanslag	1 968 000
1:4 Bidrag till kostnader för internationella adoptioner	Ramanslag	35 784
1:5 Barnpension och efterlevandestöd till barn	Ramanslag	951 000
1:6 Vårdbidrag för funktionshindrade barn	Ramanslag	2 798 500
1:7 Pensionsrätt för barnår	Ramanslag	5 279 000
1:8 Bostadsbidrag	Ramanslag	3 352 000
Summa		69 913 019

2 Lagförslag

Regeringen har följande förslag till lagtext.

2.1 Förslag till lag om ändring i lagen (1993:737) om bostadsbidrag

Härigenom föreskrivs att 4 b § lagen (1993:737) om bostadsbidrag ska ha följande lydelse.

Nuvarande lydelse

Föreslagen lydelse

4 b §¹

Överskottet eller underskottet i inkomstslaget kapital enligt 41 kap. 12 § inkomstskattelagen (1999:1229) *skall ökas med* andra gjorda avdrag i inkomstslaget än

– avdrag för kapitalförluster till den del de motsvarar kapitalvinster som tagits upp som intäkt enligt 42 kap. 1 § inkomstskattelagen,
– avdrag för uppskovsbelopp enligt 47 kap. inkomstskattelagen vid byte av bostad, och

– avdrag för negativ räntefördelning enligt 33 kap. inkomstskattelagen.

Överskottet eller underskottet enligt första stycket *skall minska med* – statligt räntebidrag för den bostad för vilken bostadsbidrag söks, om bidraget tagits upp som intäkt.

Överskottet eller underskottet i inkomstslaget kapital enligt 41 kap. 12 § inkomstskattelagen (1999:1229) *ska ökas respektive minskas med* andra gjorda avdrag i inkomstslaget än

– avdrag för kapitalförluster till den del de motsvarar kapitalvinster som tagits upp som intäkt enligt 42 kap. 1 § inkomstskattelagen,
– avdrag för uppskovsbelopp enligt 47 kap. inkomstskattelagen vid byte av bostad, och

– avdrag för negativ räntefördelning enligt 33 kap. inkomstskattelagen.

Föreligger ett överskott enligt första stycket ska detta minskas med schablonintäkt enligt 47 kap. 11 b § inkomstskattelagen.

Denna lag träder i kraft den 1 januari 2010 och tillämpas första gången vid bestämmande av slutligt bostadsbidrag för kalenderåret 2008.

¹ Senaste lydelse 2006:1524.

2.2 Förslag till lag om ändring i lagen (1996:1030) om underhållsstöd

Härigenom föreskrivs att 25 § lagen (1996:1030) om underhållsstöd ska ha följande lydelse.

Nuvarande lydelse

Föreslagen lydelse

25 §¹

Den bidragsskyldiges inkomst enligt 24 § beräknas i enlighet med det taxeringsbeslut enligt 4 kap. 2 § taxeringslagen (1990:324) som fattats närmast före februari månad det år återbetalningsskyldighet avser och med utgångspunkt i

1. överskott i inkomstslaget tjänst enligt 10 kap. 16 § inkomstskattelagen (1999:1229),

2. överskott i inkomstslaget kapital beräknat enligt andra stycket, och

3. överskott av en näringsverksamhet beräknad enligt tredje stycket.

Överskottet eller underskottet i inkomstslaget kapital enligt 41 kap. 12 § inkomstskattelagen *skall* ökas med andra gjorda avdrag i inkomstslaget än

1. avdrag för kapitalförluster till den del de motsvarar kapitalvinster som tagits upp som intäkt enligt 42 kap. 1 § inkomstskattelagen,

2. avdrag för uppskovsbelopp enligt 47 kap. inkomstskattelagen vid byte av bostad.

Föreligger ett överskott enligt andra stycket ska detta minska med schablonintäkt enligt 47 kap. 11 b § inkomstskattelagen.

Överskottet eller underskottet av en näringsverksamhet enligt 14 kap. 21 § inkomstskattelagen *skall* ökas med

a) avdrag för underskott för tidigare beskattningsår enligt 40 kap. inkomstskattelagen,

b) avdrag enligt 16 kap. 32 § inkomstskattelagen för utgift för egen pension intill ett halvt prisbasbelopp enligt 1 kap. 6 § lagen (1962:381) om allmän försäkring,

c) avdrag för avsättning till periodiseringsfond enligt 30 kap. inkomstskattelagen, och

d) avdrag för avsättning till expansionsfond enligt 34 kap. inkomstskattelagen,

minskas med

a) återfört avdrag för avsättning till periodiseringsfond, och

Överskottet eller underskottet av en näringsverksamhet enligt 14 kap. 21 § inkomstskattelagen *ska*

¹ Senaste lydelse 2006:1525.

b) återfört avdrag för avsättning till expensionsfond.

Denna lag träder i kraft den 1 januari 2010 och tillämpas första gången i fråga om återbetalningsskyldighet som ska gälla från och med den 1 februari 2010.

3 Ekonomisk trygghet för familjer och barn

3.1 Omfattning

Under utgiftsområde 12 Ekonomisk trygghet för familjer och barn finns tre typer av förmåner:

Generella bidrag

- allmänna barnbidrag
- bidrag till kostnader för internationella adoptioner

Försäkring

- föräldraförsäkring
- barnpension och efterlevandestöd till barn
- pensionsrätt för barnårf

Behovsprövade bidrag

- bostadsbidrag
- underhållsstöd
- vårdbidrag för funktionshindrade barn

Samhällets stöd till hushåll inom utgiftsområde 12 Ekonomisk trygghet för familjer och barn redovisas i huvudsak på statsbudgetens utgiftssida. Vid sidan av dessa stöd finns det även stöd på budgetens inkomstsida i form av skatteutgifter. Den sänkta mervärdesskatten för livsmedel redovisas som en skatteutgift under utgiftsområde 12 Ekonomisk trygghet för familjer och barn, eftersom familjer med barn är en viktig målgrupp för detta stöd. Även den jämställdhetsbonus som infördes den 1 juli 2008 redovisas som en skatteutgift under utgiftsområdet. Jämställdhetsbonusen innebär att en arbetande förälder kan erhålla en bonus via kreditering av skattekontot.

Statens övriga ekonomiska stöd till barnfamiljer är studiebidragen under utgiftsområde 15 Studiestöd, samt maxtaxan i förskoleverksamheten och skolbarnomsorgen under utgiftsområde 16 Utbildning och universitetsforskning.

3.2 Utgiftsutveckling

Tabell 3.1 Utgiftsutveckling inom utgiftsområdet

Miljoner kronor

	Utfall 2008	Budget 2009 ¹	Prognos 2009	Förslag 2010	Beräknat 2011	Beräknat 2012
1:1 Allmänna barnbidrag	23 389	23 373	23 317	23 311	23 379	23 646
1:2 Föräldraförsäkring	29 212	31 148	31 005	32 218	33 621	34 732
1:3 Underhållsstöd	2 025	1 986	2 050	1 968	1 925	1 905
1:4 Bidrag till kostnader för internationella adoptioner	28	36	29	36	36	36
1:5 Barnpension och efterlevandestöd till barn	1 003	991	1 010	951	914	896
1:6 Vårdbidrag för funktionshindrade barn	2 679	2 742	2 805	2 799	2 796	2 797
1:7 Pensionsrätt för barnår	4 833	5 077	5 077	5 279	5 383	5 470
1:8 Bostadsbidrag	3 223	3 113	3 250	3 352	3 407	3 305
Totalt för utgiftsområde 12 Ekonomisk trygghet för familjer och barn	66 393	68 466	68 543	69 913	71 461	72 786

¹ Inklusive tilläggsbudgetar till statsbudgeten 2009 (prop. 2008/09:49, bet. 2008/09:FiU14, prop. 2008/09:97, bet. 2008/09:FiU18, prop. 2008/09:99, bet. 2008/09:FiU21, prop. 2008/09:124, bet. 2008/09:FiU40) och förslag till tilläggsbudget i samband med denna proposition.

Utgifterna inom utgiftsområdet blev 2008 cirka 66,4 miljarder kronor och var därmed 0,3 miljarder kronor (0,5 procent) lägre än vad som anvisades i statsbudgeten. För 2009 beräknas utgifterna bli 68,5 miljarder kronor vilket är 0,1 miljarder kronor högre än budgeterat. I förhållande till 2008 beräknas utgifterna för 2009 bli 2,2 miljarder kronor högre.

Ökningen inom utgiftsområdet återfinns främst inom anslaget Föräldraförsäkring. Detta beror bland annat på att antalet födda barn har ökat de senaste åren samt att antalet födda bedöms fortsätta öka 2009 enligt SCB:s befolkningsprognos. Den beräknade ökningen kan också bero på att jämställdhetsbonusen, som gör det fördelaktigare för många familjer om pappor tar en större andel av föräldrapenningdagarna, förväntas fortsätta att öka. Det är dock viktigt att påpeka att beräkningarna är osäkra eftersom konsekvenserna av den rådande konjunkturen ännu är ovissa.

Tabell 3.2 Härledning av anslagsnivån 2010–2012, för Utgiftsområde 12 Ekonomisk trygghet för familjer och barn

Miljoner kronor

	2010	2011	2012
Anvisat 2009¹	68 466	68 466	68 466
<i>Förändring till följd av:</i>			
Beslut	19	33	33
Övriga makroekonomiska förutsättningar	-559	-1 129	-809
Volymer	1 987	4 092	5 097
Överföring till/från andra anslag			
Övrigt			
Förslag/beräknat anslag	69 913	71 461	72 786

¹ Statsbudget enligt riksdagens beslut i december 2008 (bet. 2008/09:FiU10). Beloppet är således exklusive beslut på tilläggsbudget under innevarande år.

Tabell 3.3 Ramnivå 2010 realekonomiskt fördelad. Utgiftsområde 12 Ekonomisk trygghet för familjer och barn

Miljoner kronor

	2010
Transfereringar ¹	69 913
Verksamhetskostnader ²	–
Investeringar ³	
Summa ramnivå	69 913

Den realekonomiska fördelningen baseras på utfall 2008 samt kända förändringar av anslagens användning.

¹ Med transfereringar avses inkomstöverföringar, dvs. utbetalningar av bidrag från staten till exempelvis hushåll, företag eller kommuner utan att staten erhåller någon direkt motprestation.

² Med verksamhetsutgifter avses resurser som statliga myndigheter använder i verksamheten, t.ex. utgifter för löner, hyror och inköp av varor och tjänster.

³ Med investeringar avses utgifter för anskaffning av varaktiga tillgångar såsom byggnader, maskiner, immateriella tillgångar och finansiella tillgångar.

3.3 Skatteutgifter

Samhällets stöd till hushåll inom utgiftsområde 12 Ekonomisk trygghet för familjer och barn redovisas i huvudsak på statsbudgetens utgiftssida. Vid sidan av dessa stöd finns det även stöd på budgetens inkomstsida i form av avvikelser från en likformig beskattning, s.k. skatteutgifter. Avvikelse från en likformig beskattning utgör en skatteförmån om t.ex. en viss grupp av skattskyldiga omfattas av en skattelättnad i förhållande till en likformig beskattning och som en skattesanktion om det rör sig om ett överuttag av skatt i förhållande till normen. Många av skatteutgifterna har införts, mer eller mindre uttalat, som ett medel inom specifika områden som t.ex. konjunktur-, bostads-, miljö- eller arbetsmarknadspolitik. Dessa skatteutgifter påverkar statsbudgetens saldo och kan därför jämföras med stöd på budgetens utgiftssida. En utförlig beskrivning av redovisningen av skatteutgifterna finns i regeringens skrivelse Redovisning av skatteutgifter 2008 (skr. 2007/08:12). I det följande redovisas de nettoberäknade skatteutgifterna som är att hänföra till utgiftsområde 12 Ekonomisk trygghet för familjer och barn.

Tabell 3.4 Skatteutgifter inom utgiftsområde 12 Ekonomisk trygghet för familjer och barn, netto

Miljoner kronor

	Prognos 2009	Prognos 2010
Livsmedel	21 451	21 834
Jämställdhetsbonus	50	150
Totalt för UO 12	21 501	21 984

Den skatteutgift som redovisas för livsmedel är den nedsatta mervärdesskattesatsen för livsmedel. En viktig målgrupp för denna nedsättning är familjer med barn, vilket är anledningen till att den redovisas här. Som livsmedel räknas inte vatten från vattenverk, spritdrycker, vin, starköl och tobaksvaror.

Den 1 juli 2008 infördes en jämställdhetsbonus. Syftet är att förbättra förutsättningarna för jämställdhet mellan kvinnor och män i ansvaret för hem och barn, i uttaget av föräldraförsäkringen och på arbetsmarknaden. Genom att öka familjernas ekonomiska möjligheter att fördela föräldraledigheten mer jämlikt förbättras förutsättningarna för jämställdhet och barnets relation med båda föräldrarna stärks. Genom att förstärka motiven att återgå till arbete motverkas

osakliga löneskillnader. Reformen innebär att en arbetande förälder kan erhålla en bonus via kreditering av skattekontot på maximalt 3 100 kronor i månaden, under förutsättning att föräldrarna delar på uttaget av föräldrapenning. Hur stor bonusen blir för den enskilde styrs dels av förvärvsinkomsten, dels av i vilken utsträckning föräldrarna delar på föräldrapenningen. Jämställdhetsbonusen beräknas medföra minskade inkomster på statsbudgeten om cirka 50 miljoner kronor 2009, cirka 150 miljoner kronor 2010, cirka 175 miljoner kronor 2011 och cirka 200 miljoner kronor 2012.

3.4 Mål

Målet för utgiftsområdet Ekonomisk trygghet för familjer och barn är att den ekonomiska familjepolitiken ska bidra till förbättrade förutsättningar för en god ekonomisk levnadsstandard för alla barnfamiljer.

3.5 Resultatredovisning

3.5.1 Indikatorer

Resultatredovisningen inleds med en beskrivning av principerna för utformningen av den ekonomiska familjepolitiken. Därefter används ett antal resultatindikatorer för att mäta måluppfyllelsen inom området. Var och en av indikatorerna innehåller ett eller flera mått som på olika sätt beskriver hur familjepolitiken bidrar med förbättrade förutsättningar för en god ekonomisk levnadsstandard för alla barnfamiljer. Följande indikatorer används:

- barnhushållens inkomstutveckling och familjepolitikens betydelse,
- fördelning av ekonomisk standard,
- barnafödandet.

Beräkningarna är baserade, där inget annat anges, på 2007 års uppgifter men framskrivna till 2008 års ekonomiska och demografiska förhållanden. Värdet för 2008 är med andra ord en prognos.

3.5.2 Sammanfattande bedömning av måluppfyllelsen

I Sverige finns det cirka 1,1 miljon hushåll med barn som i olika utsträckning berörs av den ekonomiska familjepolitiken. Antalet barn i åldrarna 0–17 år uppgår till närmare två miljoner. I tre av fyra barnfamiljer är föräldrarna sammanboende. Den resterande fjärdedelen är familjer med ensamstående föräldrar, oftast en ensamstående mamma. I en genomsnittlig barnfamilj bor det 1,8 barn. I familjer med en ensamstående förälder finns det färre barn medan familjer med sammanboende föräldrar har fler barn.

Den ekonomiska familjepolitiken ska bidra till förbättrade förutsättningar för en god ekonomisk levnadsstandard för alla barnfamiljer. De ekonomiska familjestödets andel av barnfamiljernas disponibla inkomst är beroende av familjernas storlek, sammansättning och inkomst. Hur de olika familjestöden är utformade har stor påverkan på hur väl deras syfte uppnås. För barnhushållen utgjorde den ekonomiska familjepolitikens förmåner i genomsnitt tio procent av den disponibla inkomsten 2008. På så sätt utjämnar familjepolitiken skillnaderna i ekonomiska villkor mellan familjer med och utan barn. Störst påverkan har familjepolitiken för ensamståendehushållen.

Inkomsten från arbete är den främsta förutsättningen för en god ekonomisk levnadsstandard för barnfamiljerna. År 2007 hade 82 procent av alla barn i åldrarna 0–17 år en mamma som arbetade och 93 procent en pappa som arbetade. Familjepolitiken spelar en viktig roll för familjernas möjligheter att utifrån egna val kombinera arbete med familjeliv. Den ekonomiska familjepolitiken bidrar till förutsättningarna till en god ekonomisk levnadsstandard för alla barnfamiljer genom att höja den disponibla inkomsten. Exempelvis utgjorde familjestöden 27 procent av disponibla inkomsten för ensamstående med två eller flera barn under 2008. Under 2008 bidrog den ekonomiska familjepolitiken till att minska inkomstskillnaderna i samhället med drygt 3 procent (mätt som negativt bidrag till Gini-koefficienten)³ Utöver familjepolitiken har ut-

vecklingen av andra stödsystem som barnomsorg och skatter stor påverkan på barnfamiljernas ekonomiska levnadsstandard. Konjunkturen med ökad tillgång till arbete, ökade löner samt reformer inom den ekonomiska familjepolitiken har vidare påverkat hushållens disponibla inkomst positivt.

Kostnaderna för den ekonomiska familjepolitiken uppgick till 66 miljarder kronor 2008. Försäkringsförmånerna utgjorde drygt hälften av kostnaderna, 35,0 miljarder kronor. De generella bidragen utgjorde 23,4 miljarder kronor och de behovsprövade bidragen cirka 8 miljarder kronor.

3.5.3 Principerna för stödets utformning

Familjepolitiken ska syfta till att stärka föräldrars makt över sin livssituation och öka familjernas valfrihet. Familjepolitiken ska underlätta för föräldrar att kombinera yrkesliv med familjeliv, genom förbättrade möjligheter för båda föräldrarna att delta i arbetslivet och ta hand om barnen när de är små. Förutsättningarna för jämställdhet mellan kvinnor och män bör förbättras. Föräldraförsäkringen, dvs. föräldrapenning, havandeskapspenning och tillfällig föräldrapenning, kompenserar för en stor del av inkomstbortfallet under föräldraledighet och skapar tillsammans med jämställdhetsbonus goda förutsättningar för föräldrar att behålla anknytningen till arbetsmarknaden och att vara hemma med sina barn när de är små. Vårnadsbidraget ger föräldrar ökade möjligheter att vara hemma och vårda sina barn under den period då barnen är mellan ett och tre år.

För att stödja barnfamiljerna har staten byggt upp olika trygghetssystem som syftar till att ge en ekonomisk trygghet under perioder med ökad försörjningsbörda. Barnbidraget är ett generellt bidrag som utjämnar ekonomiska förutsättningar mellan perioder med och utan försörjningsansvar. Familjepolitiken är utformad så att barn i hushåll med låg ekonomisk standard får stöd, liksom familjer med sjuka och funktionshindrade barn. De inkomstprövade förmånerna går främst till familjer med låga inkomster och/eller relativt stor försörjningsbörda. Nack-

³ Det vanligaste måttet på ojämnheten i inkomstfördelningen, vilket kan anta ett värde mellan noll och ett. Koefficienten beräknas utifrån Lorenz-kurvan, vilket definieras utifrån den kumulativa inkomsten från den fattigaste till den rikaste individen i populationen. Om perfekt jämlikhet

räder har alla exakt lika stora inkomster och Gini-koefficienten antar värdet noll. Vid maximal ojämnhett antas värdet ett. Det innebär att en individ får all inkomst.

delar med dessa bidrag är att de ger marginal-effekter, vilka riskerar att hålla kvar individer och hushåll i ett bidragsberoende.

Faktorer som påverkar utgiftsutvecklingen inom familjepolitiken är, förutom nya reformer och den samhällsekonomiska utvecklingen, även den demografiska utvecklingen. Om antalet födda barn ökar får detta omedelbart effekt på flera av de anslag som utgiftsområdet omfattar.

3.5.4 Samhällsekonomi är viktig för barnfamiljerna

Det finns många faktorer som påverkar hushål-lens ekonomiska välfärd. Barnfamiljernas inkomster kommer i huvudsak från förvärvsarbete och därför har konjunkturläget stor betydelse för hushållens försörjningsmöjligheter. Arbetslöshet och låg utbildning kan vara orsakerna till låg ekonomisk standard. Konsekvenserna av låga inkomster blir självfallet mer kännbara ju större försörjningsbördan är. Lösningen på dessa problem återfinns inte inom den ekonomiska familjepolitiken utan inom andra områden såsom arbetsmarknads- och utbildningspolitik samt samhällsekonomi i stort. Den ekonomiska familjepolitiken bör därför ses i ett större sammanhang, i vilket olika områden tillsammans ger möjligheter att förbättra barnfamiljernas ekonomiska välfärd. Stor påverkan på barnfamiljernas ekonomi har – utöver de ekonomiska stöden som redovisas i detta avsnitt – andra åtgärder i form av transfereringar, skatter och subventioner utanför den ekonomiska familjepolitiken.

3.5.5 Barnhushållens inkomstutveckling och familjepolitikens betydelse

Mellan 1998 och 2008 har den ekonomiska standarden (mätt som disponibel inkomst per konsumtionsenhet)⁴ i genomsnitt ökat med mer än 40 procent för personer under 65 år. Det har alltså skett en rejäl återhämtning sedan 1990-talets ekonomiska kris. Utvecklingen skiljer sig dock åt för olika typer av hushåll. Störst var ökningen för sammanboende med barn, i genomsnitt mellan 45 och 50 procent under

perioden. För ensamstående med barn ökade den ekonomiska standarden med cirka 36 procent. Vid beräkning av ekonomisk standard tas hänsyn till försörjningsbördan och stordriftsfördelar. Skillnaden mellan sammanboende och ensamstående hushåll kan främst förklaras av att de sammanboende har två hushållsinkomster och delar på hushållsutgifterna.

Generellt sett har hushåll med barn en lägre ekonomisk standard än hushåll utan barn. Dessutom är den ekonomiska standarden lägre ju fler barn som finns i hushållet. Förutom denna skillnad är ett genomgående mönster att sammanboende har högre ekonomisk standard än ensamstående. Sammanboende utan barn har högst ekonomisk standard, följt av sammanboende med ett barn. Ensamstående utan barn och sammanboende med flera barn har ungefär lika hög ekonomisk standard. De som har det sämst ställt är hushåll med en ensamstående förälder, speciellt om det finns flera barn i hushållet. Majoriteten av de ensamstående föräldrarna är kvinnor.

I tabell 3.5 framgår den ekonomiska standardens beräknade nivå 2008 samt utvecklingen sedan 2004 för hushåll med och utan barn. Av tabellen framgår att skillnaden är stor mellan olika hushållstypers ekonomiska standard. Sammanboende utan barn har högst standard. Lägst standard har ensamstående hushåll med två eller fler barn. Vid jämförelse mellan olika hushållstyper bör man notera att hushållsgrupperna är olika stora. Andelen sammanboende hushåll med barn är t.ex. fem gånger större än andelen ensamstående hushåll med barn. Under perioden 2004–2008 ökade den ekonomiska standarden för samtliga hushåll. Konjunkturuppgången med ökad tillgång till sysselsättning är den främsta förklaringen till ökningarna.

⁴ I beräkningarna används SCB:s konsumtionsenhetsskala.

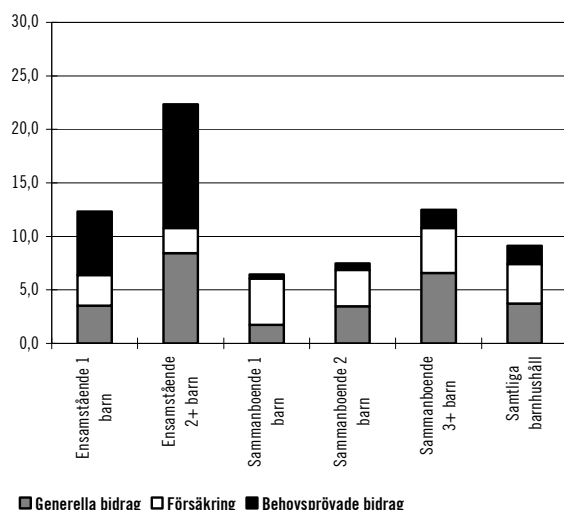
Tabell 3.5 Ekonomisk standard 2008 samt förändringen 2004–2008 för olika hushållstyper

Medianvärde, kronor i 2008 års pris, samt förändring, procent

Hushållstyp	Andel av befolkning	Ekonomisk standard	Förändring 2004–2008
Samtliga barnhushåll	48	184 000	3,3
Samtliga hushåll utan barn	52	202 000	2,8
Ensamstående 1 barn	4	150 000	3,8
Ensamstående 2+ barn	4	128 000	2,0
Ensamstående utan barn	25	155 000	1,8
Sammanboende 1 barn	11	215 000	2,8
Sammanboende 2 barn	19	194 000	3,2
Sammanboende 3+ barn	10	161 000	2,9
Sammanboende utan barn	27	284 000	3,4

Källa: Socialdepartementets beräkningar, HEK 2007 framskrivit till 2008.

Det är inte bara inkomsternas nivå som skiljer sig mellan olika hushållstyper. Även inkomsternas sammansättning varierar, till exempel hur stor andel av inkomsterna som består av transfereringar från samhället. Diagram 3.1 visar hur stor andel av den disponibla inkomsten per konsumtionsenhet som utgörs av olika familjeekonomiska stöd i barnhushåll. Stöden är uppdelade efter följande områden: generella bidrag, försäkring och behovsprövade bidrag. Totalt sett ökar den ekonomiska familjepolitiken den disponibla inkomsten per konsumtionsenhet för barnhushållen med i genomsnitt tio procent.

Diagram 3.1 Den ekonomiska familjepolitikens andel av disponibel inkomst per konsumtionsenhet för olika hushållstyper

Källa: Socialdepartementet, HEK 2007 framskrivit till 2008

Av diagrammet framgår att den ekonomiska familjepolitikens sammansättning varierar mellan olika hushållstyper. Den ekonomiska familjepolitiken är av större betydelse för ensamstående än för sammanboende. För ensamstående med ett barn utgör de olika familjestöden 14 procent av disponibel inkomst per konsumtionsenhet, för ensamstående med två eller fler barn är motsvarande siffra 25 procent. Betydelsen av den ekonomiska familjepolitiken ökar ju fler barn som finns i hushållet. För sammanboende med ett barn består disponibel inkomst per konsumtionsenhet till sju procent av olika familjestöd, för sammanboende med två barn utgör dessa nio procent och för sammanboende med tre eller flera barn utgör de 14 procent av disponibel inkomst per konsumtionsenhet.

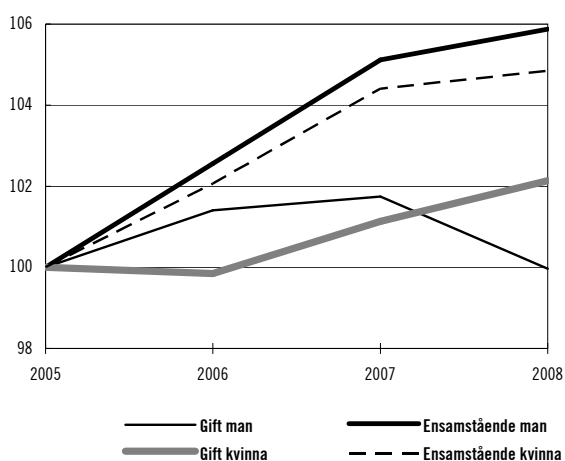
Om man tittar närmare på de familjepolitiska stöden framkommer att olika typer av familjepolitiska transfereringar har olika stor betydelse. De behovsprövade bidragen har en större betydelse för ensamstående än för sammanboende medan generella bidrag påverkar den ekonomiska situationen mer för hushåll med många barn. De behovsprövade bidragen är också det som mest utjämnar inkomstskillnaderna, vilket kan förklaras av att dessa till stor del är inkomstprövade. Merparten av den utjämnande effekten åstadkoms genom bostadsbidraget eftersom detta bidrag är riktat till dem med de lägsta inkomsterna. Den ekonomiska familjepolitiken kan i detta avseende sägas vara träffsäker och betydelsefull för barnfamiljer med låg ekonomisk standard. De behovsprövade bidragen, framför allt bostadsbidraget, står dock samtidigt för en stor del av margineffekterna för familjer med låga eller medelhöga inkomster, vilket riskerar att hålla kvar dessa hushåll i ett bidragsberoende.

Även de generella bidragen har stor betydelse för barnfamiljernas ekonomi. Familjepolitiken utjämnar ekonomiska resurser och levnadsförhållanden och ger goda fördelningseffekter. Skillnaden mellan till exempel bostadsbidraget och barnbidraget är att bostadsbidraget är koncentrerat enbart till de barnfamiljer med låg ekonomisk standard, medan barnbidraget fördelas på alla barnfamiljer.

En allmän trend för alla typer av hushåll är att transfereringarnas andel av den disponibla inkomsten har minskat, medan inkomster från framför allt arbete har ökat under de senaste åren. Arbetsinkomsten har ökat relativt mest hos

ensamstående med barn. Detta bekräftas av diagrammet 3.2 som visar att sysselsättningen bland ensamstående hushåll ökat. Utvecklingen under senare år har alltså inneburit att en allt större andel av hushållens inkomster kommer från arbete och kapital men även att inkomstspridningen mellan olika hushåll har ökat.

Diagram 3.2 Utvecklingen av sysselsättningen bland barnhushåll 2005–2008



Källa: SCB

3.5.6 Barnhushåll med låg ekonomisk standard

Av särskilt intresse är utvecklingen för hushåll med låg ekonomisk standard. Det är viktigt att uppmärksamma att skattningar av låg ekonomisk standard baseras på ekonomiska data. De hushåll och individer vars ekonomiska resurser faller under en given inkomstgräns betraktas enligt detta mått som låg ekonomisk standard. Den valda inkomstgränsen kan vara absolut eller relativ. Absoluta måttet betyder att man har en på förhand bestämd gräns som inte ändras över tid (förutom efter prisnivå). Relativt mått innebär att gränsen ses i relation till inkomsten i den population som undersökningen avser och denna gräns förändras i takt med att populationen gör det. Det är därför viktigt att poängtera att när man studerar utvecklingen av andelen med låg ekonomisk standard beror resultaten i stor utsträckning på hur måttet definieras.

Registrerade årsinkomster är dessutom svårtolkade, eftersom de inte omfattar exempelvis ekonomiska resurser i form av förmögenhet, arv och liknade överföringar inom familjen eller

mellan olika hushåll, och inte heller inkomster från arbete utanför den reguljära arbetsmarknaden. Vidare finns det personer som frivilligt väljer att tillfälligt sänka sina inkomster i samband med studier, föräldradighet eller resor i hopp om eller med vetskap om att högre inkomster väntar i framtiden. Andra har inte sökt bostadsbidrag eller ekonomisk bistånd (tidigare socialbidrag) trots att deras inkomst indikerar att de skulle kunna vara berättigade till detta, vilket kan tyda på att de har tillgångar. För många näringsidkare mäter inkomststatistiken inte den ekonomiska standarden särskilt effektivt. Det har t.ex. tidigare visats att två tredjedelar av alla som beräknas ha låg ekonomisk standard hör till grupper vars inkomster är svåra att mäta, som har förmögenhet eller grupper som generellt har registrerat lägre inkomster (t.ex. egenföretagare).⁵ Det är därför inte så förvånande att det är relativt få av dem som registreras med låg ekonomisk standard i inkomststatistiken som tar emot transfereringar vilka riktar sig till hushåll med en svag ekonomi, t.ex. ekonomisk bistånd.

I tabell 3.6 redovisas ett absolut mått för låg ekonomisk standard. Med det absoluta måttet där gränsen för låg ekonomisk standard är satt till den reala nivån för 60 procent av medianinkomsten 2004, minskade andelen med svag ekonomi mellan 2004 och 2008 för nästan samtliga hushållstyper. Detta gäller främst för ensamstående hushåll med två eller fler barn.

I den officiella statistiken används det mått som gäller även inom EU där individer med en inkomst under 60 procent av medianinkomsten för samtliga individer anses ha en låg ekonomisk standard. I tabell 3.6 redovisas därför även ett relativt mått som låg ekonomisk standard. Andelen med svag ekonomi utifrån det relativa måttet har för samtliga hushållstyper ökat mellan 2004 och 2008. Andelen med relativt låg ekonomisk standard är genomgående högre för ensamstående än för samboende. Av samtliga barnhushåll hade cirka 14 procent en relativt låg ekonomisk standard under 2008, vilket är en ökning med fyra procentenheter jämfört med 2004. Inom gruppen barnhushåll finns stora skillnader i inkomststandard. Ensamstående med barn, varav tre fjärdedelar är kvinnor, är den grupp som har störst andel individer med relativt sett

⁵ Se Fördelningspolitisk redogörelse, prop. 1996/97:1 Bilaga 4.

svag ekonomi och deras situation har försämrats jämfört med 2004. Drygt en fjärdedel av ensamstående hushållen med ett barn har en relativt låg ekonomisk standard, medan andelen för hushåll med två barn är omkring 40 procent. I hushåll där föräldrarna är födda utomlands är den ekonomiska standarden lägre än för hushåll där båda föräldrarna är födda i Sverige.

En egenskap hos relativa mått är att inkomstgränsen varierar över tiden. I en lågkonjunktur sänks gränsen om medianinkomsten sjunker. Om många av de som har lägst standard då lever på reellt oförändrade transfereringar kan resultatet bli att andelen med låg ekonomisk standard minskar i takt med att ekonomin i landet försämras. I en konjunkturuppgång kan resultatet bli det omvända, dvs. att det ekonomiska uppsvinget leder till att fler hamnar under gränsen för svag ekonomi. Därför är det lämpligt att komplettera redovisningen med ett absolut mått.

Ensamstående hushållen löper högre risk att ha relativt låg ekonomisk standard eftersom det bara finns en löneinkomst i hushållet. Det faktum att de ekonomiska familjestöden följer prisutvecklingen eller är fasta belopp snarare än inkomstutvecklingen gör att den disponibla inkomsten för ensamstående med barn – vars inkomster i högre grad utgörs av ekonomiska familjestöd – halkar efter i tider av reallöneutveckling. Det är också så att hänsyn inte fullt ut kan tas till att en del av barnen till ensamstående egentligen bor halva tiden hos båda föräldrarna, vilket sannolikt ökar den ekonomiska standarden något för barnet och den förälder som här klassas som ensamstående. Antalet barn som bor växelvis har ökat betydligt under senare år och uppgår till drygt 100 000 barn.

Tabell 3.6 Låg ekonomisk standard för olika hushållstyper 2004 och 2008

Hushållstyp	2008 Relativ 60 %	2004 60 %	2008 Absolut 60 %
Samtliga barnhushåll	14	10	8
Ensamstående 1 barn	24	17	13
Ensamstående 2+ barn	36	26	20
Sammanboende 1 barn	8	6	5
Sammanboende 2 barn	7	5	5
Sammanboende 3+ barn	18	12	12
Ensamstående utan barn	22	14	13
Sammanboende utan barn	4	3	2
Samtliga utan barn	13	8	7

Källa: Socialdepartementets beräkningar, HEK 2007 framskrivet till 2008.

De olika sätten att definiera gruppen med lägsta inkomsterna visar således två olika bilder. En förklaring torde vara att den reala inkomstökningen har varit lägre för grupper med låga inkomster än för grupper med relativt höga inkomster. På så sätt kan andelen med inkomster under relativa gränsen gradvis ha ökat, trots att de i absoluta termer har fått det bättre. En generell slutsats är att oavsett vilket mått som används, finns ensamstående hushåll i större utsträckning bland dem som har den lägsta ekonomiska standarden jämfört med sammanboende hushåll. Antalet personer som ska försörjas på familjens inkomster, stordriftsfördelar och hushållens arbetstid får således ett tydligt genomslag på den ekonomiska standarden.

Det bör hållas i minnet att det finns problem med att mäta förekomsten av individer med låg ekonomisk standard och jämföra hur denna grupp utvecklas över tiden.

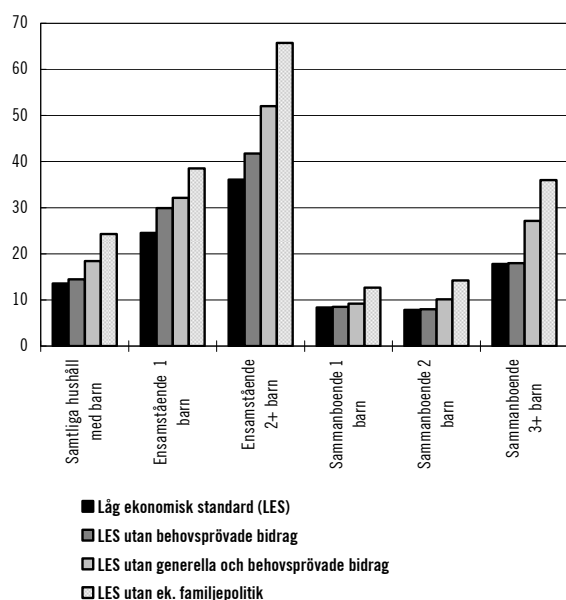
3.5.7 Den ekonomiska familjepolitikens betydelse för barnhushållens ekonomiska standard

Den ekonomiska familjepolitiken lyfter en större andel av de ensamstående över gränsen för relativt låg ekonomisk standard än den gör för sammanboende, se diagram 3.3.⁶ Underhållsstöd och bostadsbidrag är viktiga inkomstkällor för många ensamstående med barn, omkring hälften i gruppen ensamstående med barn har bostadsbidrag. Stödsystemen är utformade för att täcka barns behov och ge ekonomiskt svaga hushåll möjlighet att möta sina boendekostnader. En konsekvens av detta blir att hushåll som i hög grad är beroende av stöden inte får samma utveckling av sin disponibla inkomst jämfört med hushåll med högre andelar löneinkomster under perioder när lönerna utvecklas snabbare än priserna. I diagrammet visas betydelsen av den ekonomiska familjepolitiken genom att redovisa hur stor andel av barnhushållen som har relativt låg ekonomisk standard om den ekonomiska familjepolitiken tas bort från barnhushållens disponibla inkomst.

⁶ Här används det relativa måttet på låg ekonomisk standard som är 60 procent av medianinkomsten för samtliga.

Denna indikator visar betydelsen av den ekonomiska familjepolitiken genom att redovisa hur många barnhushåll som hamnar under gränsen för relativ låg ekonomisk standard om den ekonomiska familjepolitiken dras ifrån hushållets disponibla inkomst. Av alla personer som bor i barnhushåll hade knappt 14 procent relativ låg ekonomisk standard 2008, vilket framgår i diagram 3.3 av stapeln för "Samtliga hushåll med barn". Om de behovsprövade bidragen räknas bort ökar andelen med relativ låg ekonomisk standard något till drygt 14 procent. Om både generella och behovsprövade bidrag tas bort från den disponibla inkomsten ökar andelen med relativ låg ekonomisk standard till 18 procent av personerna i barnhushåll. Slutligen, om hela den ekonomiska familjepolitiken dras av från barnhushållets disponibla inkomster har 24 procent relativ låg ekonomisk standard. Som diagram 3.3 visar skiljer sig resultaten kraftigt åt mellan olika typer av barnhushåll. Fler ensamstående än sammanboende har relativ låg ekonomisk standard om transfereringar och bidrag från den ekonomiska familjepolitiken räknas bort från barnhushållets disponibla inkomst. Den ekonomiska familjepolitiken är också av större betydelse för hushåll med många barn än få.

Diagram 3.3 Andel med låg ekonomisk standard om den ekonomiska familjepolitiken dras ifrån hushållets disponibla inkomst 2008



Källa: Försäkringskassan, HEK 2007 framskrivet till 2008

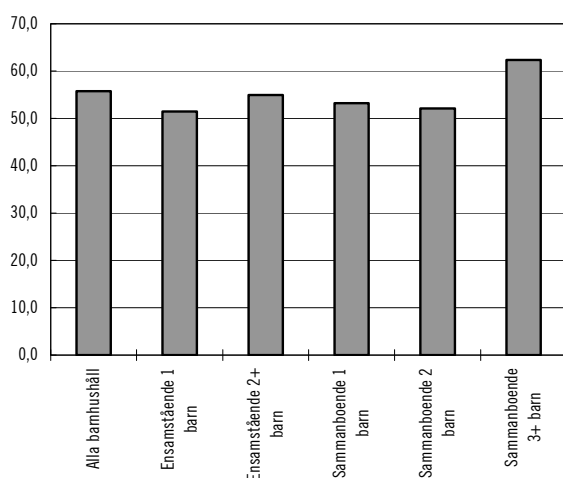
3.5.8 Långvarig relativ låg ekonomisk standard

Fördelningen av de ekonomiska resurserna under ett enskilt år ger en ofullständig bild av barnhushållets ekonomiska standard. Spridningen av hushållets disponibla inkomster kan öka kraftigt till följd av t.ex. familjesplittringar eller arbetslöshet. En ökad inkomstspridning kan även resultera i att andelen hushåll med relativ låg ekonomisk standard ökar. Det faktum att den ekonomiska standarden i ett hushåll är låg ett visst år behöver dock inte betyda att den är det under en längre period. Ett skäl till att studera utvecklingen av ekonomisk standard är därför att försöka bedöma om barnhushållets möjlighet och incitament att förbättra sin ekonomiska situation förändras över tiden. Framför allt är det viktigt att undersöka hur stor andel som fastnar i en situation med långvarigt relativ låg ekonomisk standard och om denna grupp har ökat eller minskat under en viss period. Detta är angeläget då det behövs olika åtgärder för att bekämpa den långsiktiga ekonomiska utsattheten respektive den mer kortsiktiga.

Ett sätt att illustrera relativ långvarig låg ekonomisk standard (i relation till befolkningen) är att mäta andelen barnhushåll som lever i ett relativt ekonomiskt svagt hushåll under en längre period. I diagram 3.4 visas hur stor andel av dem som hade relativ låg ekonomisk standard 2004 som också hade relativ låg ekonomisk standard 2007. Indikatorn syftar till att redovisa hur stor andel som lever i ett ekonomiskt svagt hushåll i mer än ett år, och kan i viss mån indikera vilken möjlighet de som lever under ekonomiskt knappa omständigheter har att ta sig ur sin situation. Det är viktigt att poängtera att det inte bara är inkomstutvecklingen som påverkar den ekonomiska standarden, även förändrade familjeförhållanden påverkar hushållets ekonomiska standard. Andelen redovisas för såväl alla som lever i barnhushåll som för olika typer av barnhushåll var för sig. Av samtliga personer i barnhushåll som hade relativ låg ekonomisk standard 2004 hade 56 procent relativ låg ekonomisk standard även 2007. Skillnaden mellan olika hushåll som har relativ låg ekonomisk standard både 2004 och 2007 är inte särskilt stora, även om det finns en tendens att fler hushåll med många barn har relativ låg ekonomisk standard både 2004 och 2007. För barnhushåll med ensamstående föräldrar hade mer än varannan av dem som hade

relativ låg ekonomisk standard 2004 även en relativ låg ekonomisk standard tre år senare. När resultaten tolkas är det viktigt att komma ihåg att en betydligt högre andel ensamstående än sammanboende har relativ låg ekonomisk standard och att andelen med relativ låg ekonomisk standard ökar i hushåll med fler barn. Det är också viktigt att uppmärksamma att vartannat barnhushåll med ensamstående utrikesfödda föräldrar under 2008 hade en relativ låg ekonomisk standard.

Diagram 3.4 Andel med låg ekonomisk standard 2004 som också hade relativ låg ekonomisk standard 2007



Källa: Försäkringskassan, LINDA

3.5.9 Barnafödandet

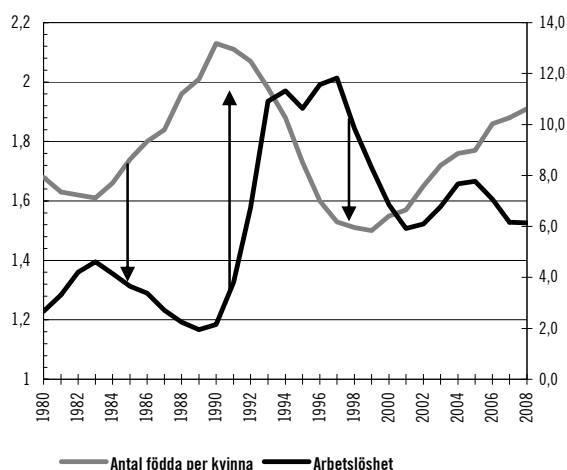
Barnafödandet är en viktig välfärdsfråga. Den ekonomiska familjepolitiken har betydelse för barnafödandet. Familjepolitiken bidrar till att ge föräldrar möjlighet att förena arbetsliv med familjeliv. Den svenska familjepolitiken ger i internationell jämförelse ett omfattande ekonomiskt stöd till barnfamiljer, vilket har en positiv effekt på de materiella förutsättningarna att bilda familj, både genom direkta bidrag och genom att underlätta för föräldrarna att kombinera arbete och familj.

Förutom en stödjande familjepolitik och en tillgänglig förskoleverksamhet och skolbarnomsorg av god kvalitet är hög sysselsättning en viktig faktor för barnafödandet. Familjernas viktigaste inkomstkälla är förvärvsarbete, vilket innebär att åtgärder som skapar bättre förutsättningar till arbete är den viktigaste åtgärden för ökat barnafödande. Förutsättningarna att kunna

försörja en familj är ytterst beroende av sysselsättningsutvecklingen. En fast inkomst förbättrar förutsättningarna för barnafödandet. Barnafödandet påverkar befolkningsutvecklingen och är därmed av central betydelse för tillväxten i framtiden.

I diagram 3.5 kan förhållandet mellan barnafödande och arbetslöshet studeras. Då arbetslösheten började minska i början av 1980-talet började barnafödandet öka. Under den ekonomiska krisen i början av 1990-talet ökade arbetslösheten dramatiskt och samtidigt kan en nedgång i barnafödandet i Sverige observeras. Från 1990 till 1999 sjönk antalet födda från 124 000 till 88 000. Det blev en mycket brant nedgång av barnafödandet efter det att Sverige i skiftet från 1980-tal till 1990-tal haft en av Europas högsta nivåer. Barnafödandet är generellt högre i länder där föräldraskapet kan kombineras med förvärvsarbete. I de europeiska länderna där kvinnorna ofta måste välja mellan barn och förvärvsarbete är barnafödandet i dag lågt.

År 1999 minskade arbetslösheten och antalet födda barn har sedan dess stigit varje år. Orsakerna till ökningen är bl.a. sysselsättningsuppgången under 1990-talets slut och 2000-talets början. Dock har det tidigare tydliga konjunkturella mönstret inte varit lika tydligt. Detta kan säkert förklaras med många olika faktorer. Dels har variationen i arbetslösheten varit ganska liten under 2000-talet, dessutom är nivån på arbetslösheten högre än den som rådde under 1980-talet. Kanske detta har lett till en annan attityd till arbetslöshet. Om den nuvarande ekonomiska krisen kommer att ha påverkan på barnafödandet går ännu inte att se. Sedan 2003 har ökningen i genomsnittlig ålder vid första barnets födelse avtagit något. För att uppnå reproduktion i befolkningen krävs en fruktsamhet på 2,1 barn per kvinna. Antalet födda barn fortsätter att öka och uppgick 2008 till 109 000 barn. Detta motsvarar ett barnafödande på cirka 1,91 barn per kvinna.

Diagram 3.5 Antal födda per kvinna och arbetslösa 1980–2008

Källa: SCB

Det är viktigt att uppmärksamma att utgiftsutvecklingen för familjepolitiken beror, förutom på den samhällsekonomiska utvecklingen, också på den demografiska utvecklingen. Utgifterna för den ekonomiska familjepolitiken ökar när det föds fler barn.

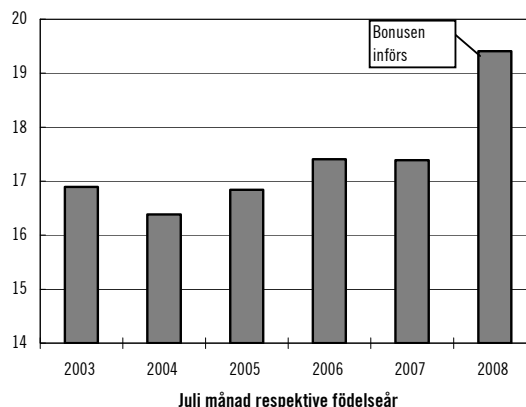
3.5.10 Resultat av uttaget inom föräldrapenningen

Syftet med den jämställdhetsbonus som regeringen har infört för barn födda från och med den 1 juli 2008 var att förbättra förutsättningarna för jämställdhet mellan kvinnor och män i ansvaret för hem och barn, i uttaget av föräldrapenningen och på arbetsmarknaden. De första barnen som berörs av denna reform har hunnit bli ett år. Eftersom mammorna ofta är hemma den första tiden är det än så länge svårt att uttala sig om hur föräldrapenninguttaget har påverkats av reformen. Ju äldre barnen blir desto lättare kommer det dock att vara att uttala sig om effekten. Redan när barnen har blivit två år kan en ganska säker utvärdering göras eftersom de flesta föräldrar då har återgått i arbete efter föräldraledigheten. Först när barnen har fyllt åtta år kan reformen slutligen utvärderas gällande dessa barn. I diagram 3.6 redovisas antalet uttagna dagar av pappan för barn födda under juli månad respektive år då barnet blivit ett år. En nivåändring ser ut att ha skett för barn födda under juli månad 2008. Förmodligen har detta ett samband med den jämställdhetsbonus som infördes för barn födda från och med juli 2008. Ökningen av

pappans uttagna dagar för barn födda i juli månad respektive 2007 och 2008 var 12 procent. Detta måste anses vara en relativt stor ökning med tanke på att ökningen för barnen födda i juli mellan åren 2003 och 2007 enbart var 3 procent.

Diagram 3.6 Genomsnittligt antal uttagna dagar av pappan för barn som fyller ett år. Barnen är födda under juli månad respektive år, 2003 till 2008

Pappans uttagna dagar



Källa: Försäkringskassan

Männens andel av utbetalda dagar med föräldrapenning har tidigare redovisats per år i förhållande till det totala antalet uttagna dagar för barn mellan noll och åtta år. År 2008 var detta uttag 21,5 procent. För att bättre kunna följa utvecklingen av pappornas uttag redovisas i det följande uttaget för olika årskullar barn. Dessutom redovisas effekterna av jämställdhetsbonusen.

För varje årskull barn har pappornas uttag av föräldrapenning ökat successivt. En nivåförändring syns dock för barn födda från 2002, vilket med all sannolikhet är beroende av att den så kallade andra pappamånaden infördes. För barn som har uppnått sex års ålder 2008 hade 52 procent av papporna tagit ut mer än två månaders föräldrapenning. Detta kan jämföras med 30 procent uttag för barn som var födda 2001, dvs. före den andra pappamånadens införande.

3.5.11 Resultat inom underhållsstödet

Under området Behovsprövade bidrag är målet 2008 avseende underhållsstödet att underhåll i ökad utsträckning ska regleras direkt mellan föräldrarna. Andelen barn vars föräldrar reglerar underhållet direkt mellan sig har ökat under flera år och även under 2008 är resultatet positivt. Av Försäkringskassans årsredovisning för 2008

framgår att vid utgången av 2008 betalades fullt underhållsstöd ut för cirka 231 000 barn. Vid samma tidpunkt fanns det cirka 495 000 som inte bodde med båda sina föräldrar. I de fall den bidragsskyldige föräldern har förmåga att återbetala underhållsstöd kan det finnas förutsättningar för föräldrarna att själva komma överens om underhållet. Om de föräldrar som endast har ekonomisk möjlighet att betala ett underhåll som understiger 1 273 kronor räknas bort – eftersom de enklast sköter underhållet med hjälp av underhållsstödet – innebär det att föräldrarna till cirka 69,5 procent av alla barn till separerade föräldrar löser underhållsfrågan själva under 2008. År 2007 var andelen 68 procent och 2003 var andelen 61 procent.

Med målsättningen om en ökad direktreglering som grund arbetar Försäkringskassan sedan flera år med att öka kunskapen hos separerade föräldrar om att barnets underhåll kan bestämmas genom ett civilrättsligt avtal om underhållsbidrag, eller att underhållsstödet i stället kan bestå av ett utfyllnadsbidrag som fyller upp till det maximala beloppet om 1 273 kronor per månad. På Försäkringskassans hemsida finns sedan hösten 2006 information om hur föräldrar som inte bor tillsammans kan träffa avtal om underhållsbidrag till sina barn. Där finns också blanketter för avtal och ett beräkningsinstrument att tillgå som föräldrarna kan använda för beräkning av underhållsbidrag. Eftersom underhållsbidragen är civilrättsliga är beräkningarna helt beroende av de uppgifter som föräldrarna uppger och innehåller inga uppgifter från Försäkringskassan.

Att fler föräldrar reglerar underhållet själva innebär att antalet ärenden med fullt underhållsstöd minskar. Om alla bidragsskyldiga föräldrar som i dag har betalningsförmåga skulle börja betala underhållet utan Försäkringskassans inblandning skulle detta innebära drygt 60 miljoner kronor per år i minskade förvaltningskostnader. Förutom minskade kostnader för underhållsstödet kan det även finnas ekonomiska fördelar för barn om föräldrarna löser underhållet direkt mellan varandra då det i vissa fall kan innebära att barn får ett högre underhåll än underhållsstödets maxbelopp på 1 273 kronor per månad.

3.5.12 Försäkringskassans administration

Vad beträffar Försäkringskassans handläggningstider försämrades dessa för flera förmåner under 2008. Huvudskälet till försämringen är de produktionsproblem som uppstod i samband med Försäkringskassans omorganisation under 2008. Framför allt under sommaren och tidiga hösten var situationen problematisk och väntetiderna försämrades påtagligt för bl.a. tillfällig föräldrapenning och föräldrapenning. Situationen har sedan slutet av 2008 emellertid förbättrats avsevärt och handläggningstiderna för nämnda förmåner ligger numera i nivå med de servicemål som Försäkringskassan har satt upp.

I syfte att hindra ett missbruk av tillfällig föräldrapenning gäller fr.o.m. den 1 juli 2008 att en förälder, för rätt till tillfällig föräldrapenning för vård av barn som inte har fyllt tolv år, med intyg eller på annat sätt ska styrka barnets frånvaro från förskola, pedagogisk omsorg, fritidshem eller skola där barnet normalt vistas. Regeringen är angelägen om att arbetet som bedrivs för att motverka felaktiga utbetalningar fortskrider (avsnitt 2.8.3 utgiftsområde 10).

3.6 Revisionens iakttagelser

Ingen granskningsrapport eller revisionsberättelse med invändning har lämnats inom utgiftsområdet.

3.7 Politikens inriktning

Familjen är den grundläggande gemenskapen i samhället. Vår trygghet och känsla av sammanhang grundläggs redan som barn, i den egna familjen. I familjens gemenskap kan ett djupt mänskligt behov tillgodoses – att bli sedd och inte vara utbytbar. I den lilla grupp som en familj utgör får familjemedlemmarna möjlighet att möta kärlek, omtanke och förståelse, men också ställas inför krav och ta ansvar. En modern familjepolitik måste utgå från att familjer är olika, har olika önskemål och behov, och är lika mycket värda.

Regeringens avsikt är att familjepolitiken ska öka familjernas valfrihet och stärka föräldrarnas makt över sin livssituation. Familjepolitiken bör

underlätta för föräldrar att kombinera yrkesliv med familjeliv, genom förbättrade möjligheter för båda föräldrarna att delta i arbetslivet och ta hand om barnen när de är små. Förutsättningarna för jämställdhet mellan kvinnor och män bör förbättras.

Det är centralt att familjepolitiken präglas av ett tydligt barnperspektiv. Principen om barnets rätt till trygga och utvecklande uppväxtförhållanden bör vara vägledande, liksom barnets rätt till delaktighet och inflytande över frågor som rör barnet i förhållande till barnets ålder och mognad. Barn och familjer är olika, har olika önskemål och behov. Regeringen vill möta detta genom att stödja föräldrarna i deras val. Föräldrarna är de som har huvudansvaret för barnets välbefinnande och ska utifrån familjens livssituation och barnets behov se till barnets bästa. Föräldrarna är också de som känner sina barn bäst. En modern familjepolitik utgår från dessa förutsättningar.

Regeringen införde den 1 juli 2008 ett kommunalt vårdnadsbidrag samt en jämställdhetsbonus. Vårdnadsbidraget ger föräldrar ökade möjligheter att vara hemma och vårda sina barn under den period då barnet är mellan ett och tre år och är ett komplement till den offentligt finansierade förskoleverksamheten. Jämställdhetsbonusen ger föräldrar bättre ekonomiska möjligheter och incitament till att fördela föräldraledigheten mer jämlikt samt förbättrar även förutsättningarna för en ökad jämställdhet på arbetsmarknaden. Regeringen kommer att följa båda reformerna noga. Vad gäller vårdnadsbidraget har riksdagen beslutat om prop. 2008/09:139 vilket bl.a. innebär att fr.o.m. den 1 juli 2009 är kommuner som infört vårdnadsbidrag skyldiga att var sjätte månad lämna ut personuppgifter om bidraget till Statistiska Centralbyrån (SCB). Regeringen avser också att under 2009 lämna ett uppdrag till SCB om att följa utvecklingen av vårdnadsbidraget (finansiering sker från anslaget 7.3 Insatser för att förverkliga konventionen om barnets rättigheter i Sverige inom utgiftsområde 9).

Situationen för barn till ensamstående föräldrar är en fråga som är mycket angelägen i regeringens arbete. Regeringen har därför föreslagit att det införs en möjlighet för ensamstående föräldrar som blir sjuka och inte kan vårda sitt barn, att låta någon annan person som avstår från förvärvsarbete få tillfällig föräldrapenning för vård av barnet. De nya föreslagna reglerna avser barn

upp till tre år och föreslås träda ikraft den 1 januari 2010.

Regeringens målsättning för den ekonomiska familjepolitiken är att den ska bidra till förbättrade förutsättningar för en god ekonomisk levnadsstandard för alla barnfamiljer. Målet betonar förutsättningarna snarare än utfallet vilket innebär en viss acceptans för att utfallet inte alltid blir detsamma för alla familjer. Olika utfall kan bero på att förutsättningarna är olika, men det kan också bero på att familjerna har gjort olika prioriteringar och val som får ekonomiska konsekvenser. Familjepolitiken bör utformas så att barn i hushåll med låg ekonomisk standard får stöd, liksom familjer med sjuka och funktionshindrade barn. Generellt sett har hushåll med barn en lägre ekonomisk standard än hushåll utan barn. De som har det sämst ställt är hushåll med en ensamstående förälder, speciellt om det finns flera barn i hushållet. Regeringen följer löpande utvecklingen av förutsättningarna för en god levnadsstandard för alla barnfamiljer och arbetar vidare för ökad måluppfyllelse.

Mot bakgrund av riksdagens tillkännagivande (bet. 2005/06:SfU7) har regeringen beslutat om kommittédirektiven Översyn av hur ekonomiska stöd till barnfamiljer stödjer samarbete mellan särlevande föräldrar (Dir. 2009:56). En särskild utredare ska granska hur fördelningen av kostnader och inkomster som är kopplade till ett barn, påverkar och stödjer en fungerande försörjning och omsorg om barnet när föräldrarna inte lever tillsammans. Det faktum att rätten till bidrag i många fall endast kan tillfalla en förälder kan skapa konflikter mellan föräldrarna och leda till att ekonomiska överväganden i stället för det enskilda barnets behov, intressen och rättigheter blir utgångspunkten för beslut. Utredaren ska därför analysera hur reglerna om ekonomiskt stöd till barnfamiljer påverkar separerade föräldrars beslut rörande vårdnad, boende, umgänge samt fördelning av försörjningsansvar för det gemensamma barnet. Utredaren ska vid behov föreslå förbättringsåtgärder, regelförändringar och andra åtgärder som kan underlätta och uppmuntra samarbete mellan föräldrar som inte lever tillsammans. Uppdraget ska redovisas senast den 31 december 2010.

I syfte att få ytterligare kunskap om hur föräldrar upplever sitt handlingsutrymme gällande fördelning av tid mellan arbete och omsorg om barnen, har regeringen uppdragit åt SCB att under 2009 och 2010 genomföra en enkät- och re-

gisterstudie om jämställt föräldraskap riktad till föräldrar. Av studien ska bland annat framgå vilket inflytande det finns över det ekonomiska utfallet och vilka överväganden som görs av föräldrarna i vardagen.

Svenska föräldrars möjligheter att förena arbetsliv och ett jämställt föräldraskap är vid en internationell jämförelse relativt goda. Kunskapen om hur föräldrarna upplever dessa möjligheter är emellertid begränsad och behöver utvecklas. Genom enkätstudien vill regeringen få ökad kunskap om föräldrarnas möjligheter att fatta självständiga beslut kring barn och arbete. Regeringen vill få kunskap om hur familjer värderar de konsekvenser som besluten ger; det kan gälla ekonomi, tid med barnen eller tid på arbetet.

Regeringen anser att familjepolitiken ska ge föräldrar så stor valfrihet som möjligt samtidigt som förutsättningarna för jämställdhet mellan kvinnor och män förbättras. De resultat som kommer att redovisas av den utredning som ska tillsättas kommer, sammantaget med SCB:s studie, att bli ett viktigt underlag i regeringens fortsatta arbete med familjepolitiken.

Nordiskt samarbete

Samarbetet inom Norden och i närområdet är prioriterat av regeringen liksom ambitionen att stärka samarbetet i Östersjöregionen. Ett starkare och mer fokuserat samarbete stärker Nordens och Östersjöregionens möjligheter i en globaliserad värld.

Ökad mobilitet i Norden är ett genomgående tema i det nordiska samarbetet. Medborgarnas krav på att kunna flytta, studera och arbeta med god social trygghet och tillgång till bland annat de sociala trygghetssystemen, har ökat. Det är mycket positivt för Norden att rörligheten har ökat. Detta ställer samtidigt stora krav på att de nordiska länderna gemensamt fortsatt arbetar aktivt för att lösa gränsöverskridande problem och vidtar åtgärder för att undvika nya gränshinder med hänsyn tagen till de regler som gäller inom det europeiska samarbetet.

3.8 Trygghetssystemen för företagare

Utredningen Trygghetssystemen för företagare (dir. 2006:37) har haft i uppdrag att se över företagarnas försäkringsvillkor i trygghetssystemen och lämna förslag på tydligare och bättre regler. En viktig utgångspunkt har varit att det ska skapas en ökad balans i villkoren för och behandlingen av företagare och anställda i trygghetssystemen. Utredningens betänkande (SOU 2008:89) har remitterats. Regeringen föreslår nu ett antal åtgärder som ska ge större tydlighet, förutsägbarhet och valfrihet för företagarna på socialförsäkringens område. De förslag som påverkar en egenföretagares sjukpenninggrundande inkomst (SGI), och därmed även föräldraförsäkringen, redovisas avsnitt 2.8.2 under utgiftsområde 10, Ekonomisk trygghet vid sjukdom och handikapp.

Delningstal vid uttag av tillfällig föräldrapenning för egenföretagare

Enligt gällande regler betalas tillfällig föräldrapenning ut per dag när en förälder behöver avstå från förvärvsarbete för att t.ex. vårda ett sjukt barn. Ersättningen per dag beräknas genom att för de som är anställda dela årsinkomsten med den anställdes faktiska årsarbetstid. För flertalet anställda, dvs. de som arbetar heltid på vardagar, innebär detta att delningstalet blir 260. För egenföretagare däremot delas årsinkomsten alltid med 365.

Delningstal vid uttag av tillfällig föräldrapenning för egenföretagare

Regeringen avser att föreslå att egenföretagares årsarbetstid vid uttag av tillfällig föräldrapenning ska vara 260 och utges i högst fem dagar under en sjudagarsperiod. På det sättet likställs villkoren för egenföretagare så långt som möjligt med anställdas, vilket kommer att innebära högre ersättning för de flesta egenföretagare. Regeringen avser att återkomma till riksdagen med dessa förslag under våren 2010 och de bör kunna träda i kraft senast den 1 juli 2010.

Havandeskapspenning

Både arbetstagare och egna företagare är omfattade av havandeskapspenning på grund av fysiskt påfrestande arbete. Däremot är endast arbetstagare omfattade av havandeskapspenning på grund av risker i arbetsmiljön.

Havandeskapspenning

Arbetsmiljöverket ska i samråd med Försäkringskassan få i uppdrag att analysera möjligheterna för företagare att få havandeskapspenning på grund av risker i arbetsmiljön.

3.9 Förslag till författningsändringar

3.9.1 Bostadsbidrag – ändrad inkomstberäkning vid uppskov med beskattning av kapitalvinst vid avyttring av privatbostad

Regeringens förslag: Schablonintäkt enligt 47 kap. 11 b § inkomstskattelagen (1999:1229) ska inte beaktas som inkomst av kapital vid beräkning av bidragsgrundande inkomst avseende bostadsbidrag.

Ärendet och dess beredning: Ärendet har beretts under hand med Försäkringskassan och Skatteverket.

Skälen för regeringens förslag: Vid beräkning av bidragsgrundande inkomst för bostadsbidrag ingår överskott i inkomstslaget kapital. Enligt 4 b § lagen (1993:737) om bostadsbidrag ska beräkning av överskott i inkomstslaget kapital göras enligt bestämmelserna i 41 kap. 12 § inkomstskattelagen (1999:1229) med vissa justeringar.

Från och med inkomståret 2008 har det tillkommit en intäkt i inkomstslaget kapital. Den nya intäkten är en schablonintäkt som årligen påförs den som har beviljats uppskov med beskattning av kapitalvinst vid avyttring av en privatbostad. Schablonintäkten motsvaras inte av någon faktisk inkomst utan påförs den enskilde för att det ska vara möjligt att ta ut en årlig ränta på uppskovsbeloppet så länge uppskovet består helt eller delvis. Schablonintäktens storlek är 1,67 procent av uppskovsbeloppets storlek vid beskattningsårets ingång. Det innebär att den som beviljats uppskov med 600 000 kronor påförs en schablonintäkt på 10 020 kronor för varje år under den tid som uppskovet består. Eftersom beräkningen av inkomst av kapital enligt nuvarande regler för bostadsbidraget följer inkomstskattelagen medför detta att schablonintäkten även påverkar den bidragsgrundande inkomsten. Det är cirka 600 hushåll med bostadsbidrag som får lägre ersättning till följd av ändringen i inkomstskattelagen. Minskningen är i genomsnitt cirka 120 kronor per månad. För statsbudgeten innebär det en oavsedd kostnadsminskning på cirka 3 miljoner kronor.

Bostadsbidraget är en del av det ekonomiska familjestödet och syftar framför allt till att ge

ekonomiskt svaga barnfamiljer en möjlighet till en bra bostadsstandard. Avsikten är att det är hushållets faktiska inkomster som ska ligga till grund för beräkningen av bostadsbidraget. Schablonintäkten är emellertid inte en faktisk inkomst och regeringen anser därför inte att den bör ingå i den bidragsgrundande inkomsten. Regeringen föreslår därför att ett undantag införs i 4 b § lagen om bostadsbidrag så att schablonintäkt enligt 47 kap. 11 b § inkomstskattelagen inte beaktas som inkomst av kapital vid beräkningen av den bidragsgrundande inkomsten för bostadsbidrag.

Enligt 4 b § lagen om bostadsbidrag ska vid fastställande av inkomst av kapital hänsyn tas till statliga räntebidrag för den bostadsbidraget söks för. Denna bestämmelse tas bort eftersom statligt räntebidrag inte längre utges för privatbostäder. Vidare görs ett förtydligande i första stycket.

Regeringen har i propositionen (prop. 2008/09:200) Socialförsäkringsbalk bl.a. föreslagit att riksdagen ska anta en socialförsäkringsbalk med ikraftträdande den 1 januari 2011. Det nu lämnade förslaget föranleder även ett förslag till ändring i socialförsäkringsbalken. Något förslag till sådan ändring lämnas inte nu. Regeringen avser emellertid att senare under året överlämna en proposition med förslag till ett flertal lagändringar av följdändringskaraktär i socialförsäkringsbalken. En följdändring till det nu lämnade förslaget kommer att föreslås i den kommande propositionen.

3.9.2 Underhållsstöd – ändrad inkomstberäkning vid uppskov med beskattning av kapitalvinst vid avyttring av privatbostad

Regeringens förslag: Schablonintäkt enligt 47 kap. 11 b § inkomstskattelagen (1999:1229) ska inte beaktas som inkomst av kapital vid beräkning av återbetalningsskyldighet av underhållsstöd för den bidragsskyldige föräldern.

Ärendet och dess beredning: Ärendet har beretts under hand med Försäkringskassan och Skatteverket.

Skälen för regeringens förslag: Vid beräkning av den bidragsskyldiges inkomst för återbetalning av utgivet underhållsstöd, ingår över-

skott i inkomstslaget kapital. Enligt 25 § lagen (1996:1030) om underhållstöd, ska beräkning av överskott i inkomstslaget kapital göras enligt bestämmelserna i 41 kap. 12 § inkomstskattelagen (1999:1229) med vissa justeringar.

Från och med inkomståret 2008 har det tillkommit en intäkt i inkomstslaget kapital. Den nya intäkten är en schablonintäkt som årligen påförs den som har beviljats uppskov med beskattning av kapitalvinst vid avyttring av en privatbostad. Schablonintäkten motsvaras inte av någon faktisk inkomst utan påförs den enskilde för att det ska vara möjligt att ta ut en årlig ränta på uppskovsbeloppet så länge uppskovet består helt eller delvis. Schablonintäktens storlek är 1,67 procent av uppskovsbeloppets storlek vid beskattningsårets ingång. Det innebär att den som beviljats uppskov med 600 000 kronor påförs en schablonintäkt på 10 020 kronor för varje år under den tid som uppskovet består. Eftersom beräkningen av inkomst av kapital enligt nuvarande regler för återbetalningsskyldighet av underhållstöd följer inkomstskattelagen, medför detta att schablonintäkten även kan påverka den bidragsskyldiges inkomst. Det är cirka 4 300 bidragsskyldiga som skulle få ett högre återbetalningsbelopp till följd av ändringen i inkomstskattelagen. Ökningen är i genomsnitt 50 kronor per månad och bidragsskyldig. För statsbudgeten innebär det en oavsedd kostnadsminskning på cirka 2,6 miljoner kronor.

Underhållsstödet är en del av det ekonomiska familjestödet. Genom underhållsstödet garanterar samhället att ett barn till särlevande föräldrar får ett visst underhåll även när den bidragsskyldige föräldern inte fullgör sin underhållsskyldighet. Avsikten är att det är den bidragsskyldiges faktiska inkomster som ska ligga till grund för beräkningen av återbetalningsskyldigheten. Schablonintäkten är emellertid inte en faktisk inkomst och regeringen anser därför inte att den bör ingå i den bidragsskyldiges inkomst. Regeringen föreslår därför att ett undantag införs i 25 § lagen om underhållstöd så att schablonintäkt enligt 47 kap. 11 b § i inkomstskattelagen inte beaktas som inkomst av kapital vid beräkningen av den bidragsskyldiges inkomst vid återbetalning av underhållstöd. I paragrafens andra stycke görs också ett förtydligande. Lagen föreslås träda i kraft den 1 januari 2010 och tillämpas första gången i fråga om återbetalningsskyldighet som ska gälla från och med den 1 februari 2010.

Regeringen har i propositionen (prop. 2008/09:200) Socialförsäkringsbalk bl.a. föreslagit att riksdagen ska anta en socialförsäkringsbalk med ikraftträdande den 1 januari 2011. Det nu lämnade förslaget föranleder även ett förslag till ändring i socialförsäkringsbalken. Något förslag till sådan ändring lämnas inte nu. Regeringen avser emellertid att senare under året överlämna en proposition med förslag till ett flertal lagändringar av följdändringskaraktär i socialförsäkringsbalken. En följdändring till det nu lämnade förslaget kommer att föreslås i den kommande propositionen.

3.10 Budgetförslag

3.10.1 1:1 Allmänna barnbidrag

Tabell 3.7 Anslagsutveckling 1:1 Allmänna barnbidrag

Tusental kronor				
2008	Utfall	23 388 767	Anslags-sparande	-27 403
2009	Anslag	23 373 000 ¹	Utgifts-prognos	23 317 000
2010	Förslag	23 311 000		
2011	Beräknat	23 379 000		
2012	Beräknat	23 646 000		

¹ Inklusive tilläggsbudgetar till statsbudgeten 2009 (prop. 2008/09:49, bet. 2008/09:FiU14, prop. 2008/09:97, bet. 2008/09:FiU18, prop. 2008/09:99, bet. 2008/09:FiU21, prop. 2008/09:124, bet. 2008/09:FiU40) och förslag till tilläggsbudget i samband med denna proposition.

Anslaget används för allmänna barnbidrag. De allmänna barnbidragen består av barnbidrag, flerbarnstillägg och förlängt barnbidrag.

Utgiftsutvecklingen är främst beroende av bidragets nivå och antal födda barn. Om antalet bidragsberättigade barn förändras med 5 000 påverkar det anslagsbelastningen med cirka 70 miljoner kronor. Om flerbarnstillägget ökar med 10 procent för respektive nivå (antal barn) påverkar det anslaget med cirka 2 200 miljoner kronor. Under budgetåret 2008 uppgick utgifterna för de allmänna barnbidragen till cirka 23 389 miljoner kronor. Det innebär att utgifterna detta år översteg anslaget med 27 miljoner kronor. För innevarande budgetår beräknas utgifterna till 23 317 miljoner kronor, vilket är 56 miljoner kronor lägre än anvisat anslag.

Regeringens överväganden

De allmänna barnbidragen syftar till att ge alla barnfamiljer lika förutsättningar till en god ekonomisk levnadsstandard. Barnbidraget är ett generellt stöd och lätt att överblicka samt enkelt och förhållandevis billigt att administrera.

Bedömningen av anslagsbehovet utgår från Statistiska centralbyråns senaste befolkningsprognos från maj 2009. Antalet födda barn har sedan 2000 ökat varje år. Under 2008 föddes det cirka 109 000 barn. Antalet barn som passerar 16-årsgränsen och faller ut ur barnbidragssystemet ökar dock mer än antalet födda enligt befolkningsprognosen fram till 2010. Det totala antalet barn och ungdomar under 16 år kommer därför att minska och utgifterna för allmänna barnbidrag beräknas därmed fortsätta att minska fram till 2010. Från 2008 och framåt beräknas antalet barn som passerar sin 16-årsdag att minska samtidigt som antal födda barn beräknas öka. Detta leder till att antalet bidragsberättigade barn beräknas öka igen 2011.

Tabell 3.8 Härledning av anslagsnivån 2010–2012, för 1:1 Allmänna barnbidrag

Tusental kronor

	2010	2011	2012
Anvisat 2009¹	23 373 000	23 373 000	23 373 000
<i>Förändring till följd av:</i>			
Beslut			
Övriga makroekonomiska förutsättningar			
Volymer	-62 000	6 000	273 000
Överföring till/från andra anslag			
Övrigt			
Förslag/beräknat anslag	23 311 000	23 379 000	23 646 000

¹ Statsbudget enligt riksdagens beslut i december 2008 (bet. 2008/09:FiU10). Beloppet är således exklusive beslut på tilläggsbudget under innevarande år.

Mot bakgrund av ovanstående föreslår regeringen att 23 311 000 000 kronor anvisas för anslaget 1:1 *Allmänna barnbidrag* för 2010. För åren 2011 och 2012 beräknas anslaget till 23 379 000 000 respektive 23 646 000 000 kronor.

3.10.2 1:2 Föräldraförsäkring

Tabell 3.9 Anslagsutveckling 1:2.Föräldraförsäkring

Tusental kronor

2008	Utfall	29 212 452	Anslags-sparande	70 238
2009	Anslag	31 148 179 ¹	Utgifts-prognos	31 004 879
2010	Förslag	32 217 735²		
2011	Beräknat	33 621 155		
2012	Beräknat	34 731 578		

¹ Inklusive tilläggsbudgetar till statsbudgeten 2009 (prop. 2008/09:49, bet. 2008/09:FiU14, prop. 2008/09:97, bet. 2008/09:FiU18, prop. 2008/09:99, bet. 2008/09:FiU21, prop. 2008/09:124, bet. 2008/09:FiU40) och förslag till tilläggsbudget i samband med denna proposition.

² 2 708 000 tkr avser statlig ålderspensionsavgift för 2010 varav -167 382 tkr avser regleringsbelopp för 2007

Anslaget används för föräldraförsäkring. Föräldraförsäkringen omfattar föräldrapenning i samband med barns födelse, tillfällig föräldrapenning och havandeskapspenning. Utgiftsutvecklingen inom föräldraförsäkringen är främst beroende av ersättningsnivån, antal födda barn och fördelning av ersättningsdagar mellan föräldrarna. Förändringar i födelsetalet påverkar redan på kort sikt användningen av både föräldrapenning, havandeskapspenning och de tio s.k. pappadagarna inom den tillfälliga föräldrapenningen. På längre sikt påverkas även tillfällig föräldrapenning för vård av barn.

Tabell 3.10 Anslagets komponenter

Miljoner kronor

	Prognos 2009	Förslag 2010	Beräkning 2011	Beräkning 2012
Föräldrapenning	23 297	24 492	25 636	26 478
ÅP-avgift	2 322	2 285	2 499	2 581
Tillfällig föräldrapenning	4 472	4 541	4 511	4 668
ÅP-avgift	398	378	437	452
Havandeskapspenning	469	477	490	504
ÅP-avgift	47	45	48	49
Totalt	31 005	32 218	33 621	34 732

Föräldrapenning

Under 2008 utbetalades föräldrapenning för totalt 47,3 miljoner dagar vilket är 4,3 procent fler än 2007. Medelersättningen 2008 per ersatt dag var 434 kronor för kvinnor, 577 kronor för män och 464 kronor för samtliga. Ökningen av utbe-

talda dagar var främst en följd av det stigande antalet födda barn. Under 2008 föddes cirka 109 000 barn vilket är det högsta antalet sedan 1994. Av de cirka 656 000 föräldrar som föräldrapenning betalades till 2008 var 56 procent kvinnor och 44 procent män.

Sedan den 1 juli 2008 har föräldrar möjlighet att få en jämställdhetsbonus när de delar på föräldrapenningen och den ena föräldern arbetar när den andra är föräldraledig. Denna reform förbättrar förutsättningarna för ett jämställt uttag av föräldrapenningen mellan kvinnor och män. Beträffande fördelning av föräldrapenningdagar mellan föräldrarna samt effekter av jämställdhetsbonusen, se avsnitt 3.5.10 Resultatredovisning.

Tillfällig föräldrapenning

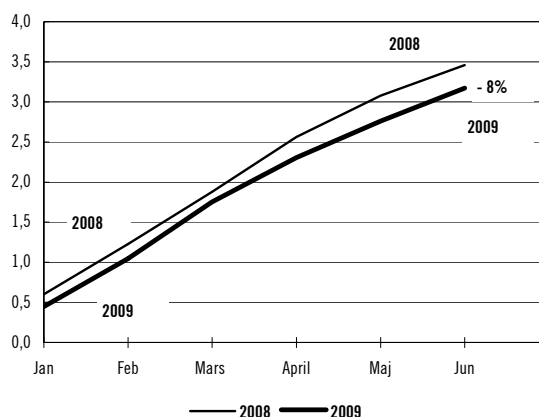
Tillfällig föräldrapenning består av ersättning för vård av barn, de s.k. pappadagarna i samband med barns födelse och kontaktdagar för barn som omfattas av 1 § lagen (1993:387) om stöd och service till vissa funktionshindrade (LSS). Totalt betalades det ut drygt 5,4 miljoner dagar med tillfällig föräldrapenning under 2008 varav cirka 4,7 miljoner för vård av barn. Medelersättningen 2008 per ersatt dag var 718 kronor för kvinnor och 829 kronor för män. Användningen av tillfällig föräldrapenning är relativt jämnt fördelad mellan kvinnor och män. De dagar som används för vård av sjukt barn utgör den största delen av förmånen. Av dessa dagar betalades 36 procent ut till män under 2008.

Tillfällig föräldrapenning ska ge föräldrar ekonomiskt stöd när barn blir sjuka eller när deras ordinarie vårdnadshavare blir sjuk och föräldern därför behöver avstå från sitt förvärvsarbete. Regeringen är därför angelägen om att denna förmån ur ett legitimitetsperspektiv inte används felaktigt. I syfte att hindra ett missbruk av tillfällig föräldrapenning gäller fr.o.m. den 1 juli 2008 att en förälder, för rätt till tillfällig föräldrapenning för vård av barn som inte har fyllt tolv år, med intyg eller på annat sätt ska styrka barnets frånvaro från förskola, pedagogisk omsorg, fritidshem eller skola där barnet normalt vistas.

Nedanstående diagram visar att antalet dagar med vård av barn har minskat det första halvåret 2009 jämfört med samma period föregående år. En av anledningarna kan antas vara införandet av

ovan nämnda intyg. Minskningen av antalet dagar per barn var under första halvåret 8 procent.

Diagram 3.7 Genomsnittligt antal uttagna dagar med tillfällig föräldrapenning för vård av barn för barn 1–8 år



Källa: Försäkringskassan

Havandeskapspenning

Kostnaden för havandeskapspenning är starkt knuten till antalet födda barn. Antalet födda under 2008 är cirka 1 500 fler än under 2007. Havandeskapspenning betalades ut för 936 000 dagar under 2008 vilket är en ökning med 0,4 procent jämfört med 2007. Antalet kvinnor som beviljats havandeskapspenning har minskat något 2008 jämfört med 2007. Andelen gravida som beviljats havandeskapspenning under 2008 var 22,4 procent, en minskning med cirka 0,3 procentenheter jämfört med 2007. Medelantalet utbetalda dagar för de kvinnor som har fått havandeskapspenning har varit närmast oförändrat under hela 2000-talet. Under 2008 var medelantalet 38,4 dagar vilket motsvarar en ökning med 0,1 procentenheter jämfört med 2007.

Regeringens överväganden

Utgiftsutvecklingen inom föräldraförsäkringen är främst beroende av ersättningsnivå, antal födda barn och fördelning av ersättningsdagarna mellan föräldrarna. Utgiftsökningen under perioden 2010–2012 kan främst hänföras till SCB:s nya befolkningsprognos av vilken det framgår en ökning av antalet födda barn jämfört med tidigare prognos.

Regeringen avser att föreslå att egenföretagares årsinkomst vid uttag av tillfällig föräldrapenning delas med 260 och utges under högst fem

dagar i en sju dagarsperiod. På så sätt likställs villkoren för egenföretagare så långt som möjligt med anställdas, vilket kommer att innebära högre ersättning för de flesta egenföretagare. Regeringen avser även att föreslå vissa förändringar av egenföretagares sjukpenninggrundande inkomst (SGI) vilket också får effekter på föräldraförsäkringen. Se även avsnitt 2.8.2 utgiftsområde 10 Ekonomisk trygghet vid sjukdom och handikapp.

Tabell 3.11 Härledning av anslagsnivån 2010–2012, för 1:2 Föräldraförsäkringen

Tusental kronor

	2010	2011	2012
Anvisat 2009¹	31 148 179	31 148 179	31 148 179
<i>Förändring till följd av:</i>			
Beslut	18 552	32 552	32 552
Övriga makroekonomiska förutsättningar	-858 527	-1 538 024	-1 221 229
Volym	1 909 531	3 978 448	4 772 076
Överföring till/från andra anslag			
Övrigt			
Förslag/beräknat anslag	32 217 735	33 621 155	34 731 578

¹ Statsbudget enligt riksdagens beslut i december 2008 (bet. 2008/09:FiU10). Beloppet är således exklusive beslut på tilläggsbudget under innevarande år.

Mot bakgrund av ovanstående föreslår regeringen att 32 217 735 000 kronor anvisas för anslaget 1.2 *Föräldraförsäkring* för 2010. För 2011 och 2012 beräknas anslaget till 33 621 155 000 respektive 34 731 578 000 kronor.

3.10.3 1:3 Underhållsstöd

Tabell 3.12 Anslagsutveckling 1:3 Underhållsstöd

Tusental kronor

År	Utfall	2025 494	Anslags-sparande	58 314
2009	Anslag	1 986 000 ¹	Utgifts-prognos	2 050 000
2010	Förslag	1 968 000		
2011	Beräknat	1 925 000		
2012	Beräknat	1 905 000		

¹ Inklusive tilläggsbudgetar till statsbudgeten 2009 (prop. 2008/09:49, bet. 2008/09:FiU14, prop. 2008/09:97, bet. 2008/09:FiU18, prop. 2008/09:99, bet. 2008/09:FiU21, prop. 2008/09:124, bet. 2008/09:FiU40) och förslag till tilläggsbudget i samband med denna proposition.

Anslaget används för underhållsstöd och förlängt underhållsstöd. Genom underhållsstödet garanterar samhället att ett barn till särlevande föräldrar får ett visst underhåll även när den bi-

dragsskyldiga föräldern inte fullgör sin underhållsskyldighet.

Utgiftsutvecklingen för underhållsstödet är beroende av omvärldsfaktorer som staten inte kan styra, som exempelvis antal separationer, antal barn, födelsetal och löneutvecklingen. Utgiftsstyrande faktorer som staten kan påverka är bl.a. underhållsstödets nivå, procentsatserna som bestämmer återbetalningsskyldigheten samt storleken på det grundavdrag på inkomsten som får göras innan återbetalningsskyldigheten beräknas. Om antalet barn avviker med 1 000 påverkar det anslagsbehovet med cirka 14 miljoner kronor per år. Inbetalningsgraden från bidragsskyldiga för 2010 bedöms till 73 procent av det debiterade beloppet exklusive inbetalningar från Kronofogdemyndigheten (KFM). Om inbetalningsgraden avviker med 1 procent påverkar det anslagsbehovet med drygt 17 miljoner kronor. Om timlöneutvecklingen ökar med 1 procent minskar utgifterna med drygt 18 miljoner kronor.

Under 2008 översteg utgifterna för underhållsstödet anvisade medel med drygt 39 miljoner kronor. För innevarande budgetår beräknas utgifterna till 2 050 miljoner kronor, vilket är 64 miljoner kronor mer än anvisade medel.

Inom anslaget underhållsstöd finns det dels en bidragsmottagande förälder och dels en bidragsskyldig förälder. Den sistnämnda ska helt eller delvis återbetala samhällets kostnader för det underhållsstöd som betalats ut för barnet. Den största andelen av de bidragsskyldiga är män. Antalet bidragsskyldiga har minskat under de senaste åren medan könsfördelningen har varit i stort sett densamma.

Tabell 3.13 Bidragsskyldiga i december 2002–2008

År	Antal bidragsskyldiga	Andel kvinnor, %	Andel män, %
2002	202 953	13,6	86,4
2003	202 252	13,5	86,5
2004	194 526	13,5	86,5
2005	173 506	12,8	87,2
2006	169 275	12,8	87,2
2007	163 969	12,9	87,1
2008	157 383	12,8	87,2

Källa: Försäkringskassan

Regeringens överväganden

Utgifterna för underhållsstöd har minskat mellan 2007 och 2008. Detta beror främst på att det totala antalet barn inom underhållsstödssystemet minskar. Antal barn med fullt underhållsstöd minskade med 4,5 procent medan antalet barn med utfyllnadsbidrag minskade med 15,3 procent och antalet barn där underhållsstöd lämnas när barn bor växelvis minskade med 1,5 procent. Minskningen av antal barn med underhållsstöd kan huvudsakligen förklaras av de låga födelse-talen under slutet av 1990-talet och början av 2000-talet. Den tidigare ökningen av antal barn med utfyllnadsbidrag och bidrag vid växelvis boende – som var effekten av regeländringarna som trädde i kraft den 1 februari 2006 – har dämpats och förväntas nu följa trenden för antal barn med fullt underhållsstöd det närmaste året.

Sammanlagt debiterat belopp för bidragsskyldiga har minskat under de senaste åren. Anledningen till det är den höjning av grundavdraget som trädde i kraft den 1 februari 2006, dvs. det belopp som den bidragsskyldige får förbehålla sig för egna levnadskostnader innan han eller hon åläggs återbetalningsskyldighet. De bidragsskyldigas inkomster påverkar det debiterade beloppet och därmed inbetalningsgradens storlek. Inbetalningsgraden beräknas sjunka till cirka 72 procent fram till 2012. Bidragsskyldigas genomsnittliga inbetalning av skulden hos KFM är, och beräknas också fortsatt ligga på cirka 2 procent per månad. Bidragsskyldigas skulder hos KFM var under 2008 i genomsnitt cirka 2 miljarder kronor per månad.

Kostnaden för underhållsstödet minskar under perioden 2009-2011. Detta beror främst på att antalet barn inom underhållsstödssystemet minskar. De årskullar som kommer in i systemet är mindre än de årskullar som lämnar systemet med anledning av att de uppnått en för hög ålder. De minskande utgifterna för underhållsstöd beror även på att fler föräldrar väljer att reglera sin underhållsskyldighet gentemot barnet utanför underhållsstödssystemet.

Tabell 3.14 Härledning av anslagsnivån 2010–2012, för 1:3 Underhållsstöd

Tusental kronor

	2010	2011	2012
Anvisat 2009¹	1 986 000	1 986 000	1 986 000
<i>Förändring till följd av:</i>			
Beslut			
Övriga makroekonomiska förutsättningar			
Volymer	-18 000	-61 000	-81 000
Överföring till/från andra anslag			
Övrigt			
Förslag/beräknat anslag	1 968 000	1 925 000	1 905 000

¹ Statsbudget enligt riksdagens beslut i december 2008 (bet. 2008/09:FiU10). Beloppet är således exklusive beslut på tilläggsbudget under innevarande år.

Mot bakgrund av ovanstående föreslår regeringen att 1 968 000 000 kronor anvisas för anslaget 1:3 *Underhållsstöd* för 2010. För 2011 och 2012 beräknas anslaget till 1 925 000 000 kronor respektive 1 905 000 000 kronor.

3.10.4 1:4 Bidrag till kostnader för internationella adoptioner

Tabell 3.15 Anslagsutveckling 1:4 Bidrag till kostnader för internationella adoptioner

Tusental kronor

År	Slagslag	Belopp	Notering	Belopp
2008	Utfall	27 761	Anslags-sparande	9 096
2009	Anslag	35 784 ¹	Utgifts-prognos	29 276
2010	Förslag	35 784		
2011	Beräknat	35 784		
2012	Beräknat	35 784		

¹ Inklusive tilläggsbudgetar till statsbudgeten 2009 (prop. 2008/09:49, bet. 2008/09:FiU14, prop. 2008/09:97, bet. 2008/09:FiU18, prop. 2008/09:99, bet. 2008/09:FiU21, prop. 2008/09:124, bet. 2008/09:FiU40) och förslag till tilläggsbudget i samband med denna proposition.

Anslaget används för bidrag till kostnader för internationella adoptioner. Bidrag utgår för närvarande med 40 000 kronor per barn och lämnas för de adoptioner som förmedlas av en sammanlutning auktoriserad enligt lagen (1997:192) om internationell adoptionsförmedling. Bidraget administreras av Försäkringskassan.

Regeringens överväganden

Under 2008 kom totalt 793 barn i åldern 0–10 år till Sverige för adoption varav 610 barn kom genom auktoriserade sammanslutningar. Antalet adopterade varierar bl.a. med den ekonomiska och sociala utvecklingen i ursprungsländerna och de krav dessa länder ställer på de sökande. Antalet utländska barn som kommer till Sverige för adoption genom auktoriserad sammanslutning har varierat mellan drygt 600 och 1000 per år under de senaste tio åren. Regeringen bedömer att antalet adoptioner av utländska barn kan 2012 komma att uppgå till cirka 900.

Tabell 3.16 Härledning av anslagsnivån 2010–2012, för 1:4 Bidrag till kostnader för internationella adoptioner

Tusental kronor

	2010	2011	2012
Anvisat 2009¹	35 784	35 784	35 784
<i>Förändring till följd av:</i>			
Beslut			
Överföring till/från andra anslag			
Övrigt			
Förslag/beräknat anslag	35 784	35 784	35 784

¹ Statsbudget enligt riksdagens beslut i december 2008 (bet. 2008/09:FiU10). Beloppet är således exklusive beslut på tilläggsbudget under innevarande år.

Mot bakgrund av ovanstående föreslår regeringen att 35 784 000 kronor anvisas för anslaget 1:4 *Bidrag till kostnader för internationella adoptioner* för 2010. För 2011 och 2012 beräknas anslaget till 35 784 000 kronor för respektive år.

3.10.5 1:5 Barnpension och efterlevandestöd till barn

Tabell 3.17 Anslagsutveckling 1:5 Barnpension och efterlevandestöd till barn

Tusental kronor

År	Slagslag	Belopp	Övrigt	Totalt
2008	Utfall	1 003 273	Anslags-sparande	-18 370
2009	Anslag	991 000 ¹	Utgifts-prognos	1 010 000
2010	Förslag	951 000		
2011	Beräknat	914 000		
2012	Beräknat	896 000		

¹ Inklusivt tilläggsbudgetar till statsbudgeten 2009 (prop. 2008/09:49, bet. 2008/09:FiU14, prop. 2008/09:97, bet. 2008/09:FiU18, prop. 2008/09:99, bet. 2008/09:FiU21, prop. 2008/09:124, bet. 2008/09:FiU40) och förslag till tilläggsbudget i samband med denna proposition.

Anslaget används för barnpension och efterlevandestöd till barn. Förmånerna ges till barn un-

der 18 år vars ene eller båda föräldrar har avlidit, och ska garantera barnen en rimlig ekonomisk standard. För barn som går i grundskola, gymnasium eller liknande kan barnpensionen förlängas, längst t.o.m. juni månad det år barnet fyller 20 år.

Utgiftsutvecklingen är stabil. Utgifterna styrs främst av utvecklingen av inkomstindex och prisbasbelopp.

Regeringens överväganden

Reglerna för barnpension innebär att ett efterlevandepensionsunderlag, som är knutet till den avlidne förälderns intjänade och framtida pensionsrätt i ålderspensionssystemet, ligger till grund för beräkningen av barnpensionen. Från och med 2003 finansieras inkomstgrundad barnpension med efterlevandepensionsavgift enligt socialavgiftslagen (2000:980). Efterlevandestöd till barn finansieras med skattemedel. Grundskyddet, efterlevandestöd till barn, utgör en lägsta garanterad nivå för barnet och betalas ut som en utfyllnad till barnpensionen. Barnpensionen minskar efterlevandestödet till barn krona för krona. Grundskyddets utformning siktar till att säkra barnets rätt till en garanterad ersättning när det förlorar en eller båda sina föräldrar. Stödet syftar även till att bibehålla överensstämmelse mellan efterlevandestödet och underhållsstödet. Stödet ges så länge barnet är bosatt i Sverige.

Kostnaderna de närmaste åren påverkas av att antalet personer med barnpension eller efterlevandestöd beräknas att minska sakta. Anledningen är att antalet barn i tonåren beräknas minska och de flesta som har barnpension är över 12 år. Kostnaderna minskar också till följd av lägre prisbasbelopp och negativ följsamhetsindexering.

För innevarande budgetår beräknas utgifterna till cirka 1 010 miljoner kronor vilket är 20 miljoner kronor mer än anvisade medel.

Tabell 3.18 Härledning av anslagsnivån 2010–2012, för 1:5 Barnpension och efterlevandestöd till barn

Tusental kronor

	2010	2011	2012
Anvisat 2009¹	991 000	991 000	991 000
<i>Förändring till följd av:</i>			
Beslut			
Övriga makroekonomiska förutsättningar	18 000	34 000	62 000
Volymer	-58 000	-111 000	-157 000
Överföring till/från andra anslag			
Övrigt			
Förslag/beräknat anslag	951 000	914 000	896 000

¹ Statsbudget enligt riksdagens beslut i december 2008 (bet. 2008/09:FiU10). Beloppet är således exklusive beslut på tilläggsbudget under innevarande år.

Mot bakgrund av ovanstående föreslår regeringen att 951 000 000 kronor anvisas under anslaget 1.5 *Barnpension och efterlevandestöd till barn* för 2010. För 2011 och 2012 beräknas anslaget till 914 000 000 respektive 896 000 000 kronor.

3.10.6 1:6 Vårdbidrag för funktionshindrade barn

Tabell 3.19 Anslagsutveckling 1:6 Vårdbidrag för funktionshindrade barn

Tusental kronor

År	Utfall	Utveckling	Anslags-sparande	Utgifts-prognos
2008	Utfall	2 679 097		39 803
2009	Anslag	2 741 900 ¹		2 804 900
2010	Förslag	2 798 500 ²		
2011	Beräknat	2 796 100		
2012	Beräknat	2 796 600		

¹Inklusive tilläggsbudgetar till statsbudgeten 2009 (prop. 2008/09:49, bet. 2008/09:FiU14, prop. 2008/09:97, bet. 2008/09:FiU18, prop. 2008/09:99, bet. 2008/09:FiU21, prop. 2008/09:124, bet. 2008/09:FiU40) och förslag till tilläggsbudget i samband med denna proposition.

²232 500 tkr avser statlig ålderspensionsavgift för 2010 varav -18 383 tkr avser regleringsbelopp för 2007.

Anslaget används för vårdbidrag för funktionshindrade barn. Syftet med vårdbidrag är att ge en förälder möjlighet att i hemmet ta hand om ett sjukt eller funktionshindrat barn med behov av särskild tillsyn och vård. Vid bedömning av rätt till vårdbidrag beaktas även merkostnader på grund av barnets sjukdom eller funktionsnedsättning.

Vårdbidragets utgiftsutveckling styrs främst av prisbasbeloppets utveckling och antalet barn med vårdbidrag. En avvikelse med 100 kronor på prisbasbeloppet belastar anslaget med 6 miljoner kronor. Om antalet nettobidrag avviker med 100 från prognosen påverkar det anslaget med 12 miljoner kronor. För 2008 uppgick utgifterna för vårdbidraget till 2 679 miljoner kronor. Det innebär att utgifterna detta år understeg anslaget med cirka 40 miljoner kronor. För innevarande år beräknas utgifterna till cirka 2 804 miljoner kronor, vilket är 63 miljoner kronor mer än anvisade medel.

Regeringens överväganden

Antalet hela vårdbidrag beräknas fortsätta att minska under hela perioden. Halva vårdbidrag beräknas ligga kvar på nuvarande antalsnivå. Samtidigt beräknas fjärdedels och tre fjärdedels vårdbidrag öka marginellt.

Tabell 3.20 Härledning av anslagsnivån 2010–2012, för 1:6 Vårdbidrag för funktionshindrade barn

Tusental kronor

	2010	2011	2012
Anvisat 2009¹	2 741 900	2 741 900	2 741 900
<i>Förändring till följd av:</i>			
Beslut			
Övriga makroekonomiska förutsättningar	-26 300	-6 200	6 900
Volymer	82 900	60 400	47 800
Överföring till/från andra anslag			
Övrigt			
Förslag/beräknat anslag	2 798 500	2 796 100	2 796 600

¹ Statsbudget enligt riksdagens beslut i december 2008 (bet. 2008/09:FiU10). Beloppet är således exklusive beslut på tilläggsbudget under innevarande år.

Mot bakgrund av ovanstående föreslår regeringen att 2 798 500 000 kronor anvisas under anslaget 1:6 *Vårdbidrag för funktionshindrade barn* för 2010. För 2011 och 2012 beräknas anslaget till 2 796 100 000 respektive 2 796 600 000 kronor.

3.10.7 1:7 Pensionsrätt för barnår

Tabell 3.21 Anslagsutveckling 1:7 Pensionsrätt för barnår

Tusental kronor

2008	Utfall	4 833 000	Anslags- sparande	0
2009	Anslag	5 077 000 ¹	Utgifts- prognos	5 077 000
2010	Förslag	5 279 000		
2011	Beräknat	5 383 000		
2012	Beräknat	5 470 000		

¹ Inklusive tilläggsbudgetar till statsbudgeten 2009 (prop. 2008/09:49, bet. 2008/09:FiU14, prop. 2008/09:97, bet. 2008/09:FiU18, prop. 2008/09:99, bet. 2008/09:FiU21, prop. 2008/09:124, bet. 2008/09:FiU40) och förslag till tilläggsbudget i samband med denna proposition.

Anslaget används för statlig ålderspensionsavgift för pensionsrätt för barnår s.k. barnårsrätt. Denna ska stödja den förälder i familjen som har lägst inkomst och/eller tagit störst del av vårdnaden av barnet. Barnårsrätten för ett år läggs samman med den pensionsgrundande inkomst som föräldern har tillgodoräknats för inkomståret vilket innebär att dennes ålderspension förstärks.

Anslaget har tillkommit med anledning av det reformerade ålderspensionssystemet (prop. 1997/98:151, bet. 1997/98:SfU 13 och 14, rskr. 1997/98:315 och 320) och omfattar statlig ålderspensionsavgift för barnårsrätt.

Utgiftsutvecklingen för anslaget styrs främst av pris- och inkomstbasbeloppens utveckling, utvecklingen av födelsetalen, timlöneutvecklingen, inflation och arbetslöshet. Under budgetåret 2008 uppgick utgifterna för pensionsrätt för barnår till 4 883 miljoner kronor. För innevarande budgetår beräknas utgifterna till 5 077 miljoner kronor.

Det reformerade ålderspensionssystemet baseras på livsinkomsten. I ett sådant system finns behov av särskild kompensation för frånvaro från arbetsmarknaden som inte rimligen bör slå igenom som minskad pensionsrätt. Ett sådant exempel är föräldrar med små barn som ofta avstår helt eller delvis från att förvärvsarbeta.

Föräldrar med små barn kan ges pensionsrätt för barnår genom att tillgodoräknas pensionsrätt i form av pensionsgrundande belopp för barnår.

Pensionsgrundande belopp för barnår kan tillgodoräknas fr.o.m. det år barnet föds och t.o.m. det år då barnet fyller tre år eller, om barnet är fött under någon av månaderna juli–december, fr.o.m. det år då barnet uppnår ett års ålder t.o.m. det år då barnet fyller fyra år.

Föräldrarna kan själva välja vem av dem som ska tillgodoräknas barnårsrätt. Om de inte gör ett aktivt val kommer den förälder som har den lägsta pensionsgrundande inkomsten det aktuella året att automatiskt tillgodoräknas barnårsrätt. Eftersom det i hög utsträckning är kvinnor som har de lägsta inkomsterna kommer denna förmån främst kvinnor till godo. För föräldrar med mer än ett gemensamt barn i berättigad ålder kan endast en av föräldrarna tillgodoräknas pensionsgrundande belopp för ett och samma barnår.

För varje år som en förälder tillgodoräknas pensionsgrundande belopp för barnår beräknas en fiktiv inkomst. Den fiktiva inkomsten kan beräknas på tre sätt. Det alternativ som ger det förmånligaste utfallet för ett givet år används.

- Utfyllnad till förälderns pensionsgrundande inkomst året före barnets födelse,
- utfyllnad till 75 procent av den genomsnittliga pensionsgrundande inkomsten för alla försäkrade under 65 år,
- ett för alla försäkrade enhetligt belopp.

Utfyllnad kan ske upp till en viss pensionsgrundande inkomst. Endast inkomster upp till intjänandetaket beaktas vid jämförelserna.

Utifrån det pensionsgrundande beloppet ska pensionsrätt beräknas med 18,5 procent av underlaget. För dessa pensionsgrundande belopp, i likhet med pensionsgrundande inkomster, betalar staten en statlig ålderspensionsavgift om 18,5 procent. Det är denna avgift som ska belasta anslaget.

Barnårsrätt för adoptivföräldrar ges under fyra år, räknat från dagen den försäkrade fick barnet i sin vård och längst tills barnet fyller tio år.

Regeringens överväganden

Anslagsbeloppet för 2010 är 5 279 000 000 kronor sedan hänsyn tagits till regleringsbeloppet för 2007 som är –35 328 500 kronor.

Tabell 3.22 Härledning av anslagsnivån 2010–2012, för 1:7 Pensionsrätt för barnår

Tusental kronor

	2010	2011	2012
Anvisat 2009¹	5 077 000	5 077 000	5 077 000
<i>Förändring till följd av:</i>			
Beslut			
Övriga makroekonomiska förutsättningar	-10 000	23 000	93 000
Volymer	212 000	283 000	300 000
Överföring till/från andra anslag			
Övrigt			
Förslag/beräknat anslag	5 279 000	5 383 000	5 470 000

¹ Statsbudget enligt riksdagens beslut i december 2008 (bet. 2008/09:FiU10). Beloppet är således exklusive beslut på tilläggsbudget under innevarande år.

Mot bakgrund av ovanstående föreslår regeringen att 5 279 000 000 kronor anvisas under anslaget 1.7 *Pensionsrätt för barnår* för 2010. För 2011 och 2012 beräknas anslaget till 5 383 000 000 respektive 5 470 000 000 kronor.

3.10.8 1:8 Bostadsbidrag

Tabell 3.23 Anslagsutveckling 1:8 Bostadsbidrag

Tusental kronor

År	Slagslag	Belopp	Övrigt	Totalt
2008	Utfall	3 223 020	Anslags-sparande	-25 096
2009	Anslag	3 113 000 ¹	Utgifts-prognos	3 250 000
2010	Förslag	3 352 000		
2011	Beräknat	3 407 000		
2012	Beräknat	3 305 000		

¹ Inklusive tilläggsbudgetar till statsbudgeten 2009 (prop. 2008/09:49, bet. 2008/09:FiU14, prop. 2008/09:97, bet. 2008/09:FiU18, prop. 2008/09:99, bet. 2008/09:FiU21, prop. 2008/09:124, bet. 2008/09:FiU40) och förslag till tilläggsbudget i samband med denna proposition.

Anslaget används för bostadsbidrag till barnfamiljer samt till ungdomar som fyllt 18 men inte 29 år utan barn. Bostadsbidragets storlek bestäms av hushållets sammansättning, bostadskostnaden, bostadens storlek och den bidragsgrundande inkomsten. Utgifterna för bostadsbidraget styrs i huvudsak av makroekonomiska

faktorer som t.ex. arbetslöshets-, sysselsättnings-, inkomst- och bostadskostnadsutvecklingen. Det innebär att det framför allt är konjunkturutvecklingen som påverkar om kostnaderna för bostadsbidragen ökar eller minskar. Om t.ex. bidragshushållens inkomst skulle öka med i genomsnitt en procentenhet skulle utgifterna för bostadsbidraget minska med knappt 30 miljoner kronor per år. Även demografiska förändringar kan påverka kostnadsbilden, t.ex. ökat antal födda och invandrade barn.

Under budgetåret 2008 uppgick utgifterna för bostadsbidraget till drygt 3 200 miljoner kronor. Detta innebär att utfallet för 2008 översteg anslagsbeloppet med cirka 24 miljoner kronor. Eftersom det fanns ett ingående överföringsbelopp på drygt -1 miljon kronor från 2007 innebar detta ett överskridande av tilldelade medel med drygt 25 miljoner kronor. För innevarande budgetår beräknas utgifterna överstiga anslaget med cirka 137 miljoner kronor.

De hushåll som idag får bostadsbidrag är främst barnfamiljer, särskilt ensamstående med barn. Av landets drygt 1 miljon hushåll med barn fick cirka 18 procent bostadsbidrag någon gång under 2008. Sett över hela prognosperioden minskar denna andel med ett par procentenheter. Förklaringen till det är bl.a. att lönenivån förväntas öka under perioden, i kombination med att inkomstgränser och bostadskostnadsgränser inte är fasta och inte har förändrats sedan 1997. En trend som framgår är att antalet hushåll minskar medan det genomsnittliga bostadsbidraget per månad ökar. Detta förklaras delvis av att de hushåll som finns kvar i systemet är de med lägst inkomst i förhållande till försörjningsbörda. Ökningen av bostadskostnaderna bidrar också till denna utveckling.

Tabell 3.24 Volym och medelsersättningar för bostadsbidraget 2008–2012

	2008	2009	2010	2011	2012
Antal hushåll med preliminärt bostadsbidrag					
Barnhushåll	179 757	185 188	194 614	192 269	188 738
Hushåll utan barn	50 327	51 712	61 648	67 297	66 561
Antal bidrag (månadsutbetalningar)					
Ensamstående med barn	1 138 265	1 200 234	1 307 976	1 308 194	1 283 758
Sammanboende med barn	410 044	470 100	542 905	571 199	589 429
Hushåll med enbart umgängesbarn	144 244	154 653	165 927	160 547	151 738
Antal bidrag till ungdomshushåll	350 176	349 812	428 945	468 250	463 133
Genomsnittligt preliminärt bidrag kr per bidragsmånad					
Ensamstående med barn	1 823	1 876	1 864	1 823	1 814
Sammanboende med barn	2 009	2 111	2 123	2 118	2 149
Hushåll med enbart umgängesbarn	1 254	1 318	1 359	1 396	1 464
Ungdomshushåll	714	739	775	793	802

Bostadsbidraget är preliminärt och baseras på uppskattade årsinkomster när det utbetalas. Slutligt bostadsbidrag bestäms i efterhand på grundval av taxeringen för varje kalenderår. Den som haft lägre inkomster än vad som preliminärt uppskattats får en tilläggsutbetalning. Den som haft högre inkomster än vad som preliminärt uppskattats får betala tillbaka det belopp som betalats ut för mycket. Försäkringskassan har sedan den första inkomstavstämningen 1999 årligen gjort uppföljningar av inkomstavstämningarnas resultat. Resultatet för inkomstavstämningen 2009, som avser bidragsåret 2007, visar att de flesta hushåll, 56 procent, har fått rätt preliminärt bostadsbidrag varför återbetalning eller tilläggsutbetalning inte är aktuell i dessa fall. Vidare visar avstämningen mellan preliminärt och slutligt bostadsbidrag att cirka 30 procent av hushållen under bidragsåret fått ett för högt bidrag. Dessa hushåll ska tillsammans återbetala cirka 412 miljoner kronor. Tretton procent av hushållen har fått ett för lågt bidrag utbetalt under bidragsåret och ska tillsammans dela på 147 miljoner kronor.

Regeringens överväganden

Riksdagen beslutade under 2005 om ändrade regler för bostadsbidrag (prop. 2004/05:112). Lagen trädde i kraft den 1 november 2005 och tillämpas på bostadsbidrag från och med den 1 januari 2006. Förändringarna innebar bland annat att den del av bostadsbidraget som lämnas som särskilt bidrag till barnfamiljerna höjts samtidigt som den bostadskostnadsbaserade delen av bostadsbidraget minskade. Vidare infördes ett umgängesbidrag till föräldrar som på grund av vårdnad eller umgänge har sina barn tidvis boende hos sig.

Utgifterna för bostadsbidraget har minskat under senare delen av 1990-talet och 2000-talet. Minskningen beror dels på den samhällsekonomiska utvecklingen, dels på att bostadsbidragssystemet reformerats. Den nuvarande nedgången i ekonomin väntas dock medföra att den nedåtgående trenden för utgifterna, åtminstone tillfälligt, bryts och att kostnaderna kommer att öka under de närmaste åren.

Tabell 3.25 Härledning av anslagsnivån 2010–2012, för 1:8 Bostadsbidrag

Tusental kronor

	2010	2011	2012
Anvisat 2009¹	3 113 000	3 113 000	3 113 000
<i>Förändring till följd av:</i>			
Beslut			
Övriga makroekonomiska förutsättningar	318 000	358 000	250 000
Volymer	-79 000	-64 000	-58 000
Överföring till/från andra anslag			
Övrigt			
Förslag/beräknat anslag	3 352 000	3 407 000	3 305 000

¹ Statsbudget enligt riksdagens beslut i december 2008 (bet. 2008/09:FiU10). Beloppet är således exklusive beslut på tilläggsbudget under innevarande år.

Mot bakgrund av ovanstående föreslår regeringen att 3 352 000 000 kronor anvisas för anslaget 1.8 *Bostadsbidrag* för 2010. För 2011 och 2012 beräknas anslaget till 3 407 000 000 respektive 3 305 000 000 kronor.