

Bilaga 4

Fördelningpolitisk redogörelse

Bilaga 4

Fördelningspolitisk redogörelse

Innehållsförteckning

Sammanfattning	7
Inledning	7
1 Inkomstutveckling och inkomstspridning	8
1.1 Äldres arbetsinkomster ökar	8
1.2 Finanskrisens effekter på inkomstfördelningen	10
1.2.1 Tydlig inbromsning av inkomstutvecklingen under krisåren	10
1.2.2 Ökad arbetslöshet ger små effekter på inkomstfördelningen	11
1.3 Ökande inkomstspridning.....	12
1.3.1 Varför ökar inkomstspridningen?.....	13
1.3.2 Andelen ekonomiskt utsatta ökar.....	14
1.3.3 I vilka grupper har den ekonomiska utsattheten ökat?	15
1.4 Inkomstfördelning i ett internationellt perspektiv.....	15
2 Effekter av regeringens politik 2006–2011	17
2.1 Ekonomiska drivkrafters betydelse för arbetskraftsutbudet	17
2.1.1 Regeringens politik har gjort arbete mer lönsamt	17
2.1.2 Mer lönsamt att gå från utanförskap till arbete.....	19
2.1.3 Förbättrade drivkrafter ger ökad sysselsättning på lång sikt	20
2.2 Fördelningseffekter av regeringens politik	20
2.2.1 Regeringens politik gynnar dem med låga inkomster.....	21
2.2.2 Reformerna under mandatperioden ger samma inkomstökning för kvinnor och män	21
2.3.3 Ökad inkomst för olika individer – typfall.....	22
Underbilaga.....	24
Begrepp och definitioner	24
Datamaterial och beräkningsmetoder	26

Tabellförteckning

1.1 Ersättning vid arbete respektive arbetslöshet för ensamstående respektive sammanboende hushåll med två barn	12
2.1 Genomsnittlig margineffekt i olika ersättningssystem	17
2.2 Förändring av ersättningsgrad 2006–2010	19
2.3 Ersättningsgrader för kvinnor och män 2010.....	20
2.4 Arbetsutbudseffekter av regeringens politik.....	20
2.5 Arbetsutbudseffekter för olika inkomstgrupper.....	20
2.6 Effekt av regeringens politik för hushåll med två heltidsarbetande 2010. Typfall	23
2.7 Jobbskatteavdrag för olika månadslöner 2010.....	23
2.8 Höjt grundavdrag 2011 för en person med enbart garantipension	23
U.1 Nyckeltal 1991 och 1995–2009	28
U.2 Regeländringar som beaktats vid beräkning av politikens effekter 2006– 2011	29

Diagramförteckning

1.1 Marknadsinkomster för olika åldersgrupper.....	8
1.2 Socialförsäkringar, pensioner och bidrag (transfereringar) för olika åldersgrupper	8
1.3 Genomsnittlig skattekvot för olika åldersgrupper	8
1.4 Individuell disponibel inkomst för olika åldersgrupper	9
1.5 Justerad disponibel inkomst för olika åldersgrupper	9
1.6 Kvinnors individuella disponibla inkomst som andel av mäns	9
1.7 Utveckling av genomsnittlig disponibel inkomst i olika inkomstgrupper.....	10
1.8 Utveckling av genomsnittlig disponibel inkomst för olika grupper. Inkomst exklusive kapitalvinster	11
1.9 Genomsnittlig förändring av justerad disponibel inkomst vid en ökad arbetslöshet.....	12
1.10 Inkomstspredningens utveckling	13
1.11 Decilkvoter för olika grupper, höga inkomster	13
1.12 Decilkvoter för olika grupper, låga inkomster	14
1.13 Utvecklingen av andel med låg ekonomisk standard.....	14
1.14 Olika gruppers bidrag till andelen med låg ekonomisk standard (relativ 60).....	15
1.15 Inkomstspredning inom OECD	16
1.16 Den översta tusendelens inkomstandel.....	16
2.1 Marginaleffekt för ensamstående med två barn	18
2.2 Marginalskatt och genomsnittlig skatt för ett vårdbiträde	18
2.3 Ersättningsgrader vid arbetslöshet, sjukpenning samt sjuk- och aktivitetsersättning	19
2.4 Ersättningsgrader fördelade efter arbetsinkomstens storlek 2010	19
2.5 Effekt av VÅP10 på justerad disponibel inkomst för olika inkomstgrupper.....	21
2.6 Effekt av VÅP10 på individuell disponibel inkomst för vuxna kvinnor och män	21
2.7 Effekter av regeringens politik på justerad disponibel inkomst för olika inkomstgrupper	22
2.8 Effekter av regeringens politik på individuell disponibel inkomst för vuxna 20–64 år	22
2.9 Effekter av regeringens politik på individuell disponibel inkomst för vuxna kvinnor och män.....	22
U.1 Antal konsumtionsenheter enligt PEL-skalan	24
U.2 Hypotetisk Lorenz-kurva	25

Sammanfattning

- Individer i åldern 30–59 år har efter 1990-talskrisen och fram till i dag haft en mycket god utveckling av sin disponibla inkomst. Ännu högre inkomstutveckling har gruppen 60–64 år haft vilket beror på att de nu förvärvsarbetar i högre grad än tidigare. Inkomstutvecklingen för de yngre vuxna i åldern 20–29 har däremot varit svag. Detta är en följd av senarelagd etablering på arbetsmarknaden, något som bl.a. förklaras av att allt fler studerar och under längre tid.
- Finanskrisen har inneburit kraftigt fallande kapitalinkomster vilket framför allt berör dem i toppen av inkomstfördelningen. Den allvarligaste effekten av ökad arbetslöshet på inkomstfördelningen uppkommer på längre sikt. På kort sikt är effekterna mindre.
- De senaste 20 åren har inkomstspridningen sakta ökat. Fram till 2000 beror det främst på en ökande lönespridning och därefter på att skatternas inkomstutjämnande effekt avtagit något.
- Sverige hör tillsammans med Danmark till de länder i världen med lägst inkomstspridning.
- Regeringens reformer för att stärka arbetslinjen beräknas på sikt öka arbetsutbudet och få störst procentuell effekt i den nedre delen av inkomstfördelningen.
- Förslagen som aviserats i denna proposition gynnar främst dem med låga inkomster och kvinnor mer än män.

Inledning

Sedan 1994 lämnar regeringen årligen en fördelningspolitisk redogörelse i anslutning till den ekonomiska vårpropositionen eller budgetpropositionen. Årets redogörelse består av två delar.

Den första delen beskriver befolkningens inkomstutveckling de senaste 20 åren och krisens förväntade effekter på inkomstfördelningen. Vidare analyseras orsakerna till den ökande inkomstspridningen liksom andelen ekonomiskt utsatta. Dessutom redovisas inkomstfördelningen i ett internationellt perspektiv.

I del två redovisas förväntade effekter av regeringens politik på drivkrafter till arbete, arbetsutbud och inkomstfördelning.

Fram till 2008 baseras alla siffror på utfall från Statistiska centralbyrån (SCB). Från 2009 och framåt används simuleringsberäkningar baserade på prognoser. Dessa är naturligtvis osäkra. I diagrammen är det sista utfallsåret markerat med en streckad lodrät linje.

I en underbilaga beskrivs begrepp och definitioner.

1 Inkomstutveckling och inkomstspridning

1.1 Äldres arbetsinkomster ökar

I denna bilaga är hushållens disponibla inkomst ett centralt begrepp. Inledningsvis visas här hur disponibel inkomst byggs upp av olika inkomstslag, socialförsäkringar och skatter samt hur utvecklingen varit för olika åldersgrupper.

Det har skett markanta förskjutningar mellan olika åldersgruppers inkomster de senaste 20 åren. 1990-talskrisen innebar stagnerande eller sjunkande marknadsinkomster (lön, företagarinkomst och kapitalinkomst) för dem i yrkesaktiv ålder (se diagram 1.1). Från mitten av 1990-talet har de i åldern 30–59 haft en stabil ökning av sin reala marknadsinkomst. För den äldre arbetskraften mellan 60–64 år har ökningen varit ännu kraftigare till följd av ökat förvärvsarbete.

De yngre vuxna mellan 20–29 år har däremot haft en relativt svag utveckling. Det beror både på att de i samband med 1990-talskrisen fick svårt att ta sig in på arbetsmarknaden och att de under 1990-talet kraftigt ökade sina högskolestudier. Etableringsåldern för unga har gradvis höjts och deltagandet i arbetsliv och studier förefaller även nu vara mer heterogent än tidigare.

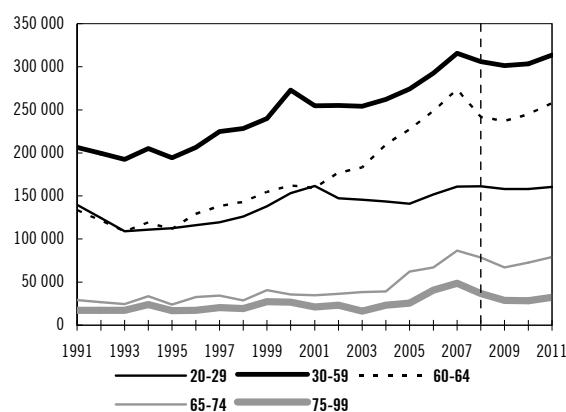
Åren 1994, 2000 och 2007 var speciella med extra höga inkomster från kapitalvinster, vilket syns som "toppar" i inkomstkurvorna.

När det gäller socialförsäkringar, pensioner och bidrag så har pensionärsgruppen haft en stabil real utveckling (se diagram 1.2). En orsak till detta är att nyblivna pensionärer varit mer yrkesaktiva och därmed tjänat in högre pensionsrätter. De reala transfereringarna för dem i förvärvsaktiv ålder 20–64 år har i genomsnitt varit oförändrade under de senaste 20 åren.

De genomsnittliga skatterna höjdes relativt kraftigt under 1990-talet som ett led i konsolideringen av de offentliga finanserna (se diagram 1.3). Under hela 2000-talet har skatterna sedan gradvis sänkts, allra lägst skatter betalar nu yngre i åldern 20–29 år.

Diagram 1.1 Marknadsinkomster för olika åldersgrupper

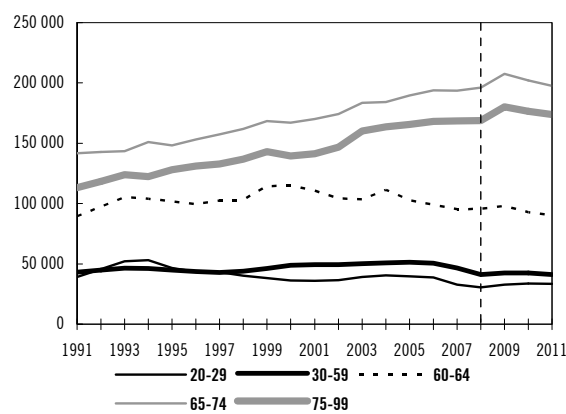
Kronor, i 2010 års prisnivå (genomsnitt)



Källor: Statistiska centralbyrån och egna beräkningar.

Diagram 1.2 Socialförsäkringar, pensioner och bidrag (transfereringar) för olika åldersgrupper

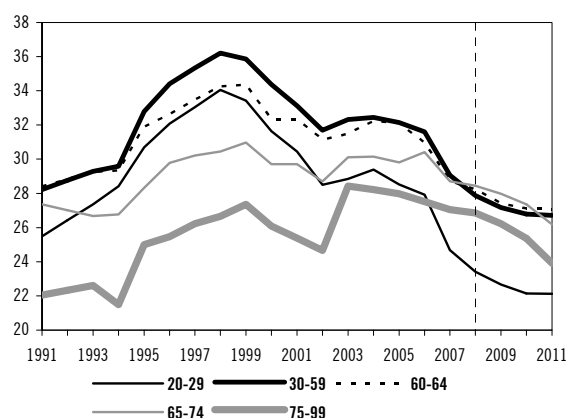
Kronor, i 2010 års prisnivå (genomsnitt)



Källor: Statistiska centralbyrån och egna beräkningar.

Diagram 1.3 Genomsnittlig skattekvot för olika åldersgrupper

Inkomst-, förmögenhets- och fastighetsskatt som andel av marknadsinkomster och transfereringar. Procent



Anm.: Som en följd av pensionsomläggningen 2003 höjdes grundpensionerna och gjordes samtidigt beskattningsbara.

Källor: Statistiska centralbyrån och egna beräkningar.

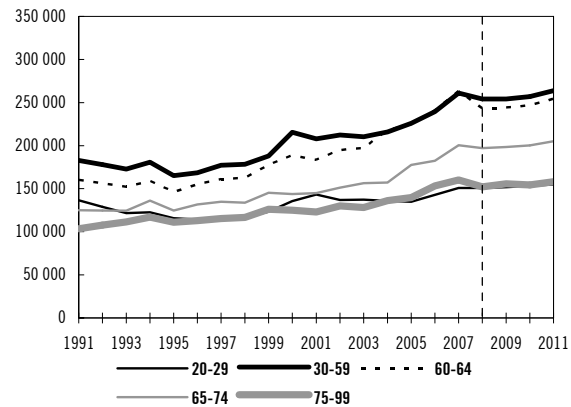
Den individuella disponibla inkomsten, nettot när marknadsinkomster läggs ihop med transfereringar och skatten dras ifrån, framgår av diagram 1.4. Två tydliga trender är att 60–64-åringarna genom sin ökande sysselsättningsgrad kommit ikapp dem i åldern 30–59 samt att yngre har haft en relativt svag inkomstutveckling.

De inkomster som hittills redovisats är individuella. Men de flesta personer lever i ett hushåll med delad ekonomi och har olika försörjningsbörda beroende på hur många barn som finns i hushållet. För att få jämförbarhet av den ekonomiska standarden mellan olika hushåll kan *justerad disponibel inkomst* beräknas. I detta begrepp justeras den samlade hushållsinkomsten med hänsyn till hushållets försörjningsbörda.¹ Som framgår av diagram 1.5 ändras relationen mellan vissa åldersgrupper när den disponibla inkomsten justeras för hushållsstorlek. Åldersgruppen 30–59, som har höga inkomster, närmar sig de övriga grupperna eftersom de ofta består av barnfamiljer. De i åldern 60–64 år har höga inkomster men sällan hemmavarande barn, vilket leder till hög justerad disponibel inkomst.

Kvinnor har lägre individuella disponibla inkomster än män (se diagram 1.6). Det finns ingen trend mot att kvinnors inkomster närmar sig männens.

Diagram 1.4 Individuell disponibel inkomst för olika åldersgrupper

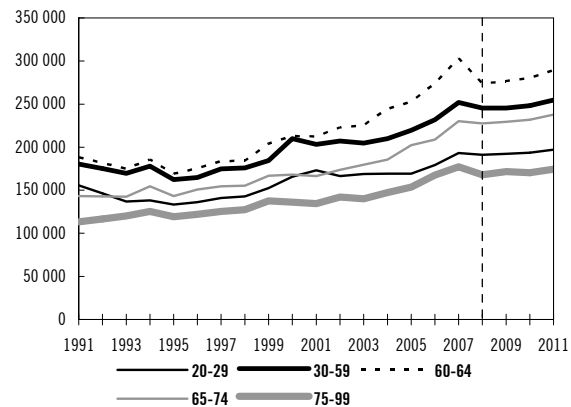
Kronor, i 2010 års prisnivå (genomsnitt)



Källor: Statistiska centralbyrån och egna beräkningar.

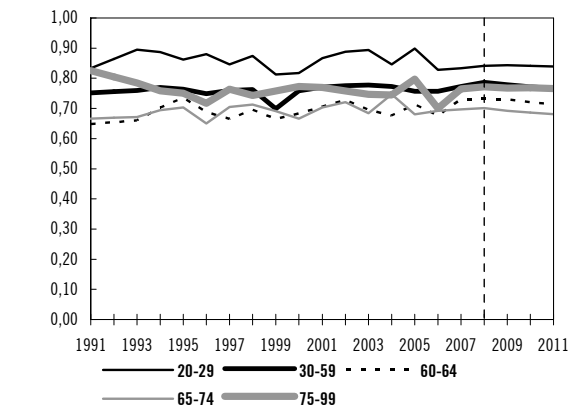
Diagram 1.5 Justerad disponibel inkomst för olika åldersgrupper

Kronor, i 2010 års prisnivå (genomsnitt). Samlad hushållsinkomst justerad för försörjningsbörda.



Källor: Statistiska centralbyrån och egna beräkningar.

Diagram 1.6 Kvinnors individuella disponibla inkomst som andel av mäns



Källor: Statistiska centralbyrån och egna beräkningar.

¹ Se underbilaga för en beskrivning av hur justeringen görs.

1.2 Finanskrisens effekter på inkomstfördelningen

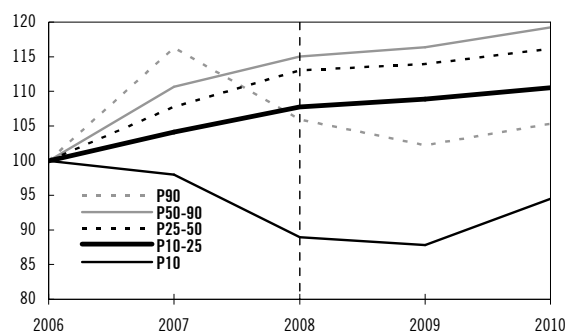
Den världsomspännande kris som präglat den ekonomiska utvecklingen sedan hösten 2008 gör inkomstutvecklingen under dessa år extra intressant. I detta avsnitt fokuseras därför på hur olika grupper förväntas påverkas av den ekonomiska krisen.

För de flesta inkomstgrupper förväntas inkomstutvecklingen vara svagt positiv trots att inkomstillväxten kraftigt bromsar in under krisåren. För personer i toppen och botten av fördelningen väntas dock inkomsterna sjunka.

Den största försämringen väntas på kort sikt ske för personer i toppen av fördelningen (se diagram 1.7). Det kan förklaras av att kapitalvinster och övriga kapitalinkomster fallit kraftigt till följd av en svag utveckling på aktie- och bostadsmarknaden. Det är också vanligt att en del av inkomsten hos personerna i toppen av fördelningen betalas ut som en rörlig ersättning kopplad till företagets vinst eller aktiekursens utveckling. En kraftig minskning eller helt utebliven ersättning innebär då ett stort inkomstbortfall.

Diagram 1.7 Utveckling av genomsnittlig disponibel inkomst i olika inkomstgrupper

Index 2006 = 100



Anm.: Utfall 2006-2008, prognos 2009-2010, P10 avser tiondelen med lägst inkomster, P90 avser tiondelen med högst inkomster.

Källor: Statistiska centralbyrån och egna beräkningar.

Den genomsnittliga inkomstförändringen kan också bli förhållandevis stor nederst i fördelningen. Det beror framför allt på stora förluster hos ett begränsat antal människor som tillhör lägsta inkomstgruppen på grund av stora kapitalförluster eller negativa näringsinkomster.

För de som befinner sig nederst i fördelningen på grund av att de saknar egna arbetsinkomster förväntas effekten av krisen bli betydligt mindre. Krisen kan till och med innebära att deras relativa position förbättras. Det sociala skydds-

nätet i form av arbetslöshetsersättning, bostadsbidrag och ekonomiskt bistånd innebär att inkomsterna för dessa grupper inte försämras i samma utsträckning som för de som gör stora kapitalförluster i toppen och botten av fördelningen.

De som förlorar mest på krisen i ett inledningsskede är nödvändigtvis inte de som förlorar mest i ett längre perspektiv. Kapitalstarka individer kan göra stora förluster men är också en grupp som gynnas när konjunkturen vänder, aktiekurser stiger och nya investeringsmöjligheter uppstår. Därmed torde dessa grupper snabbt kunna återhämta de inkomstförluster som sker under krisen.

För de som blir arbetslösa under krisen är risken för långvariga konsekvenser mer uppenbar. Även om inkomstskyddet för vanliga löntagare är relativt gott i ett kortsiktigt perspektiv kan svårigheterna att komma tillbaka till arbetsmarknaden vara stora för vissa grupper. Det kan innebära lägre inkomster under en lång tid. Erfarenheterna från 1990-talskrisen vittnar om stora svårigheter för framför allt äldre personer att komma tillbaka till arbetsmarknaden. Även för yngre vars etablering på arbetsmarknaden fördröjs eller försvåras kan konsekvenserna bli kännbara.

1.2.1 Tydlig inbromsning av inkomstutvecklingen under krisåren

För de flesta grupper innebär krisåren en inbromsning av inkomstillväxten. Undantaget är pensionärerna vars genomsnittliga inkomster förväntas öka under krisåren (se diagram 1.8). En förklaring till detta är att sammansättningen av pensionärskollektivet hela tiden förändras och nya pensionärer tillkommer med genomsnittligt högre inkomster. En annan förklaring är att pensionerna inte påverkas direkt vid en ekonomisk kris utan med en viss eftersläpning. Det innebär att pensionerna påverkas först under 2010, när pensionssystemets automatiska balansering aktiveras. För att kompensera för denna minskning av pensionerna har grundavdraget höjts och därmed inkomstskatten sänkts för pensionärer, vilket bidrar till att ge pensionärerna en positiv inkomstutveckling även under 2010.

För utrikes födda och sammanboende utan barn i åldern 20-44 år har inkomsterna under krisåren minskat svagt. För utrikes födda ser utvecklingen olika ut beroende på hur länge de

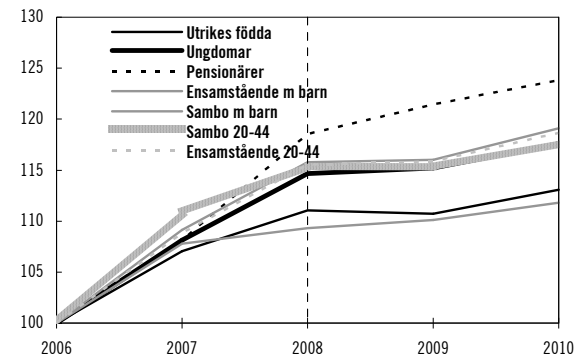
varit i Sverige. Generellt sett förväntas de som varit länge i landet klara krisen bättre än de som varit här en kortare tid. Detta speglar främst arbetsmarknadssituationen, där de som varit längre i landet i större utsträckning har hunnit etablera sig på arbetsmarknaden medan nyanlända oftast har en svagare anknytning och mer osäkra anställningsförhållanden.

För sammanboende och ensamstående i åldern 20–44 år kan den lägre inkomstökningen under krisen förklaras av att den genomsnittliga löneinkomsten minskar, i och med att färre arbetar. Samtidigt ökar skattepliktiga transfereringar till följd av en ökning av arbetslöshetsersättningen.

Den sämsta utvecklingen sett över perioden 2006–2010 förväntas ensamstående med barn få. Det beror framför allt på att löneinkomsterna minskat under 2008 och 2009 och på att en betydligt mindre ökning väntas under 2010 än hos andra grupper. Detta till trots bedöms dock inte den genomsnittliga inkomsten sjunka under den studerade perioden, utan utvecklas svagt positivt under samtliga år.

Diagram 1.8 Utveckling av genomsnittlig disponibel inkomst för olika grupper. Inkomst exklusive kapitalvinster

Index 2006=100



Anm.: Utfall 2006-2008, prognos 2009-2010.

Källor: Statistiska centralbyrån och egna beräkningar.

1.2.2 Ökad arbetslöshet ger små effekter på inkomstfördelningen

Vid sidan av lägre kapitalvinster och högre kapitalförluster är den kraftigt stigande arbetslösheten den mest uppenbara effekten av den finansiella krisen och den därpå följande lågkonjunkturen. I början av 2010 beräknas arbetslösheten uppgå till drygt 9 procent, vilket är en ökning med omkring 3 procentenheter från högkonjunktens topp under 2007. En ökad arbets-

löshet påverkar oftast inkomstspridningen i begränsad omfattning på kort sikt. Det kan dels förklaras av att det sociala skyddsnetet ger ett förhållandevis gott inkomstskydd, dels av att de som blir arbetslösa trots allt är relativt få i förhållande till den övriga befolkningen. På lång sikt kan dock effekterna bli större. Det gäller framför allt för de grupper som har svårt att komma tillbaka till arbetsmarknaden när konjunkturen vänder och sysselsättningen tar fart. Under 1990-talskrisen var det framför allt de äldre på arbetsmarknaden som drabbades av detta. I ett längre perspektiv innebär det att deras inkomstutveckling halkar efter då den intjänade pensionen blir lägre på grund av färre yrkesverksamma år.

Under krisen har arbetslösheten framför allt drabbat grupper med svag förankring på arbetsmarknaden. För ungdomar, lågutbildade och invandrare har arbetslösheten ökat mer än för andra grupper. De grupper som drabbas hårdast av arbetslösheten återfinns oftast i den nedre delen av fördelningen, dock inte allra längst ner eftersom dessa inkomstskikt företrädesvis består av personer som inte förvärvsarbetar.

Högre upp i fördelningen kan effekten förväntas bli större. Det beror främst på att inkomster över taket inte ersätts av arbetslöshetsförsäkring.² Därmed blir inkomstskyddet bättre längre ner i fördelningen.³ För de personer som blir arbetslösa är därför den procentuella försämringen av inkomsten större i toppen av fördelningen än i botten. Det faktum att färre personer med höga inkomster drabbas av arbetslöshet gör dock att den genomsnittliga effekten per inkomstgrupp blir större i den nedre delen av fördelningen än i toppen.

En illustration av detta ges i diagram 1.9. I exemplet har effekterna av arbetslösheten simulerats genom att studera ersättningen vid arbetslöshet i förhållande till inkomsten vid arbete, för de som blev arbetslösa 2007–2009.⁴ Diagram 1.9 visar att den ökade arbetslösheten har en begränsad påverkan på inkomstfördelningen. I genomsnitt sjunker den disponibla inkomsten med 0,1 procent. Effekten är störst i

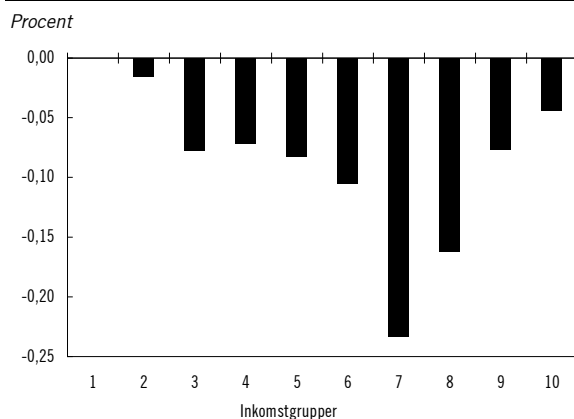
² Den maximala ersättningen är 680 kronor per dag från arbetslöshetsersättningen.

³ I dessa beräkningar tas inte hänsyn till eventuella avtalsersättningar.

⁴ Simuleringen har gjorts med den statistiska mikrosimuleringsmodellen FASIT.

mitten av fördelningen, vilket förklaras av att flest personer berörs i detta inkomstskikt. I botten av fördelningen är effekten mindre, vilket beror på att färre personer blir arbetslösa långt ner i fördelningen tack vare den redan låga förvärvsgraden, men också på att arbetslöshetsförsäkringen ger ett bättre inkomstskydd för inkomster under taket. I toppen av fördelningen är inkomstförlusten stor för en enskild person men relativt få i dessa inkomstlägen berörs av den ökade arbetslösheten, vilket innebär att den genomsnittliga effekten blir liten.

Diagram 1.9 Genomsnittlig förändring av justerad disponibel inkomst vid en ökad arbetslöshet



Ett annat mer direkt sätt att beskriva effekterna av en ökad arbetslöshet är att studera hur inkomsterna vid arbetslöshet förändras för olika typhushåll. I tabell 1.1 beskrivs de ekonomiska konsekvenserna för två olika familjer som drabbas av arbetslöshet, en ensamstående med två barn och en sammanboende med två barn. För en privatanställd tjänsteman med en lön på 30 000 kronor per månad som blir arbetslös utgår arbetslöshetsersättning och avtalsersättning.⁵ Hur stort inkomstbortfallet blir är i stor utsträckning beroende av om hushållet har en eller två inkomsttagare. Ett ensamstående hushåll är ofta känsligare för inkomstbortfall än ett sammanboende, då endast en inkomsttagare försörjer familjen. Exemplet visar att en ensamstående som blir arbetslös får behålla ca 66 procent av sin ursprungliga inkomst. För sammanboende blir andelen högre, ca 76 procent, vilket illustrerar att maken/makan som

förvärvsarbetar, bidrar till att upprätthålla inkomstnivån för hushållet som helhet.

Tabell 1.1 Ersättning vid arbete respektive arbetslöshet för ensamstående respektive sammanboende hushåll med två barn

	Ensamstående		Sammanboende	
	Arbetar	Arbetslös	Arbetar	Arbetslös
Lön 1	30 000		30 000	
Lön 2			21 000	21 000
A-kassa	0	14 563	0	14 563
Avtals- ersättning	0	2 974	0	2 974
Skattefria transfereringar	4 746	5 446	2 200	2 200
Skatt	7 449	4 915	12 148	9 615
Disponibel inkomst	27 297	18 068	41 052	31 123
Ersättningsgrad	66 %		76 %	

Anm.: Skattefria transfereringar består av bostadsbidrag, underhållsstöd och barnbidrag.

Källa: Egna beräkningar.

1.3 Ökande inkomstspridning

Den ekonomiska krisen har inneburit att inkomstspridningen har minskat. Sett över de senaste 20 åren har dock en trendmässig ökning av inkomstspridningen skett. Av diagram 1.10 framgår att inkomstspridningen, här mätt med Gini-koefficienten⁶, fluktuerar kraftigt mellan åren. Detta beror till stor del på stora variationer hos kapitalvinster och övriga kapitalinkomster.⁷ Dessa är starkt kopplade till läget på bostads- och finansmarknaderna och är dessutom koncentrerade till hushåll med höga övriga inkomster. En effekt av detta är den höga inkomstspridningen under 1994, 2000 och 2007. År 2007 nådde inkomstspridningen den hittills högsta nivån, men har minskat under 2008, bl.a. på grund av sjunkande kapitalinkomster.

I diagram 1.10 visas också inkomstspridningen utan kapitalvinster respektive utan samtliga kapitalinkomster. Dessa varierar mindre, men uppvisar också en tydlig trend mot en ökad inkomstspridning. Inkomstspridningen förvän-

⁵ I exemplet antas att avtalsersättning utgår från Trygghetsrådet AGE för en person mellan 40–44 år.

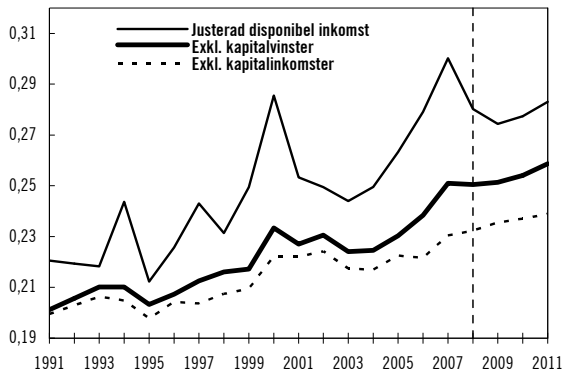
⁶ Gini-koefficienten, som kan anta värden mellan noll och ett, är ett vanligt mått på inkomstspridningen. Ju lägre värde desto jämnare är inkomstfördelningen. För en mer detaljerad beskrivning se underbilagan.

⁷ Kapitalvinster avser realiserade vinster vid försäljning av värdepapper, fastigheter m.m. Kapitalinkomster omfattar förutom kapitalvinster även ränteinkomster och utdelningar.

tas fortsätta öka fram till 2011. Denna bedömning tar dock inte hänsyn till de ökningarna av arbetsutbudet som väntas uppkomma genom jobbskatteavdraget. Effekterna av jobbskatteavdraget väntas vara störst i de lägre inkomstskikten, vilket förväntas ha en dämpande effekt på inkomstspridningens utveckling på lång sikt.⁸

Diagram 1.10 Inkomstspridningens utveckling

Gini-koefficienten för justerad disponibel inkomst



Källor: Statistiska centralbyrån och egna beräkningar.

1.3.1 Varför ökar inkomstspridningen?

Den ökning av inkomstspridningen som uppkommit sedan 1990-talets början har olika förklaringar under olika tidsperioder. Fram till 2000 förklaras den huvudsakligen av ett ökande bidrag från löneinkomsterna. Efter 2000 förklaras den i stället främst av att skatternas inkomstutjämnande effekt har minskat sett över hela befolkningen.⁹

Hur har inkomstfördelningen förändrats?

Inkomstspridningens ökning, mätt med Gini-koefficienten, beror huvudsakligen på en ökad spridning mellan inkomstgrupperna, framför allt genom att den högsta inkomstgruppen ökar sitt avstånd till övriga grupper.¹⁰ Gini-koefficienten

⁸ På grund av eftersläpningen i taxeringsstatistiken avser den senast observerade inkomststatistiken år 2008. Resultat avseende senare år baseras på framskrivningar vilka beskrivs närmare i underbilagan.

⁹ Gini-koefficienten för den disponibla inkomsten exklusive kapitalinkomster har i en dekomponeringsanalys delats upp på bidrag från de respektive ingående inkomstlagen. För en närmare beskrivning av dekomponeringsmetodiken, se underbilagan.

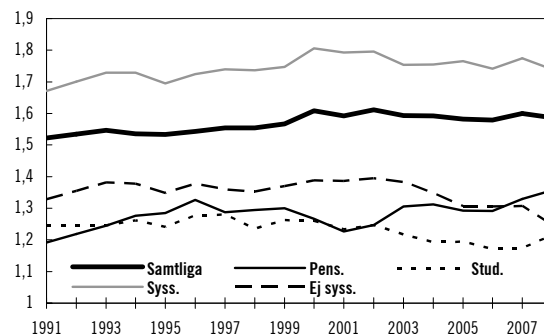
¹⁰ Gini-koefficienten kan skrivas som en summa av bidrag från olika grupper inom populationen, t.ex. olika inkomstgrupper. Bidragen kan vidare delas upp i en del avseende spridningen inom gruppen samt en del

är dock ett sammanfattande mått på alla förändringar som sker i inkomstfördelningen. För att närmare belysa hur inkomstfördelningen förändrats under perioden 1991–2008 visas i diagram 1.11 och 1.12 decilkvoter för olika befolkningsgrupper beräknade utifrån den justerade disponibla inkomsten exklusive kapitalvinster och övriga kapitalinkomster.¹¹

De högsta inkomsterna har ökat

Mellan 1991 och 2000 ökade de högsta inkomsterna något i förhållande till medianinkomsten. Av diagram 1.11 framgår att utvecklingen främst uppkom genom ökade toppinkomster bland de sysselsatta. Efter 2000 avstannade uppgången och de högsta inkomsterna har därefter varit oförändrade.

Diagram 1.11 Decilkvoter för olika grupper, höga inkomster



Anm.: Kvoterna avspeglar den högsta decilgränsen (P90) för respektive grupp i förhållande till populationens medianinkomst.

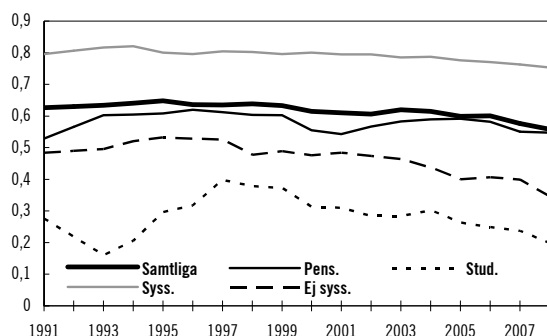
Källor: Statistiska centralbyrån och egna beräkningar.

De lägsta inkomsterna har minskat

Efter att ha varit oförändrade fram till slutet av 1990-talet minskade därefter de lägsta inkomsterna i förhållande till medianen. Av diagram 1.12 framgår också att det efter 2002 även sker en minskning för de sysselsatta.

avseende spridningen mellan grupperna. För en närmare beskrivning av metodiken, se underbilagan.

¹¹ Grupperna omfattar sysselsatta (minst lång deltid), ålderspensionärer, studenter och ej sysselsatta. Den sista gruppen avser vuxna som inte är sysselsatta eller studerar, t.ex. förtidspensionärer, arbetslösa och individer som arbetar kort deltid. Observera att även barn inkluderas i beräkningen för samtliga.

Diagram 1.12 Decilkvoter för olika grupper, låga inkomster

Anm.: Kvoterna avspeglar den lägsta decilgränsen (P10) för respektive grupp i förhållande till populationens medianinkomst.

Källor: Statistiska centralbyrån och egna beräkningar.

Sammanfattningsvis kan man utifrån detta konstatera att inkomstfördelningen successivt vidgats mellan 1991 och 2008 med ett ökat relativt avstånd mellan de högsta och lägsta inkomsterna som följd. Under 1990-talet orsakades detta i huvudsak av ökade toppinkomster medan den huvudsakliga förklaringen under 2000-talet i stället varit en minskning av de lägsta inkomsterna.

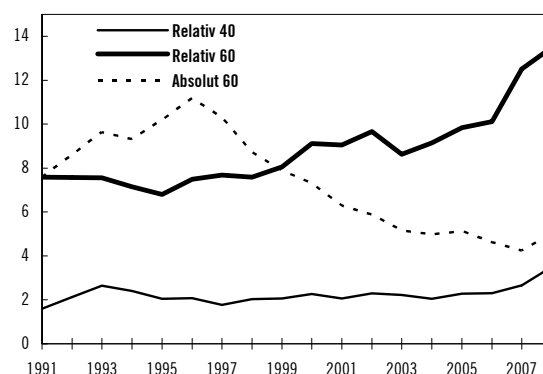
1.3.2 Andelen ekonomiskt utsatta ökar

Den ökade inkomstspridningen sammanfaller med en ökning av andelen med låg ekonomisk standard. Hur andelen med låg ekonomisk standard utvecklas beror på om inkomstgränsen bestäms i absoluta eller relativa termer och på var gränsen för låg ekonomisk standard dras. Om den relativa gränsen sätts till 40 procent av medianinkomsten är andelen i stort sett konstant över större delen av perioden, men ökar 2007 och 2008 (se diagram 1.13). Om den däremot sätts till 60 procent har andelen med svag ekonomi ökat sedan 1995.

De relativa måttens koppling till medianinkomsten gör att andelen med låg ekonomisk standard ökar om inte de lägsta inkomsterna ökar lika snabbt som medianinkomsten. Effekterna av detta kan ses under 2000-talets inledning samt under 2007, då den disponibla inkomsten ökade relativt snabbt för medianinkomsttagaren.

Diagram 1.13 Utvecklingen av andel med låg ekonomisk standard

Procent



Källor: Statistiska centralbyrån och egna beräkningar.

Hur mäts ekonomisk utsatthet?

Vad som avses med låg ekonomisk standard är inte självklart och utvecklingen beror därför i stor utsträckning på hur gruppen definieras.¹² Det vanligaste sättet är att sätta en inkomstgräns och betrakta alla som hamnar under denna gräns som låginkomsthushåll. Gränsen kan vara relativ och därmed variera i takt med den ekonomiska utvecklingen. Ofta relateras gränsen till populationens medianinkomst. När den generella inkomstnivån förbättras kommer också låginkomstgränsen att justeras upp. Ett alternativ till det relativa synsättet är att låsa låginkomstgränsen reallt och bara justera upp den med prisutvecklingen. På så sätt skapas en absolut låginkomstgräns och den ekonomiska utvecklingen leder då i regel till att antalet med låg inkomst minskar sett över en längre period.

I absoluta termer, dvs. om hushållens inkomstutveckling relateras till inkomstnivån 1991, visar utvecklingen en motsatt bild. Av diagram 1.13 framgår att andelen med svag ekonomi i stället ökade under 1990-talets krisår och nådde en toppnivå 1996. Därefter minskar andelen i stort sett oavbrutet fram till 2008, då den ökar något. Sett över hela perioden 1991–2008 har andelen med svag ekonomi minskat med 2,6 procentenheter.

¹² Låg ekonomisk standard är inte samma sak som fattigdom. I bilaga 3 till 2003 års ekonomiska vårproposition (prop. 2002/03:100) diskuteras fattigdomsbegreppet och dess relation till låg inkomst.

De olika sätten att definiera gruppen med låg ekonomisk standard visar således två olika bilder. Det kan till stor del förklaras av att den reala inkomstökningen har varit lägre för grupper med låga inkomster än för grupper med höga. Det är en långsiktig utveckling som pågått sedan 1990-talskrisen. Därmed har andelen med inkomster under den relativa sextioprocentsgränsen gradvis ökat, trots att individerna i denna grupp i absoluta termer har fått det bättre.

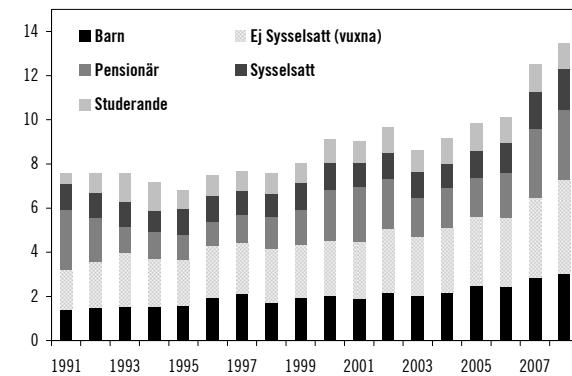
1.3.3 I vilka grupper har den ekonomiska utsattheten ökat?

Den ökning av andelen med låg ekonomisk standard, enligt det relativa 60-måttet, som kan observeras sedan 1990-talets mitt förklaras av ökningarna i olika befolkningsgrupper under olika delperioder (se diagram 1.14). Mellan 1997 och 2001 står en ökad andel ekonomiskt utsatta bland pensionärer för huvuddelen av den totala ökningen.¹³ Mellan 2003 och 2006 är förklaringen i stället ökande andelar ekonomiskt utsatta bland barn och ej sysselsatta. Från och med 2006 ökar andelen även bland de sysselsatta samtidigt som andelen ekonomiskt utsatta bland barn och ej sysselsatta fortsätter att öka. Att andelen med låg ekonomisk standard ökar mellan 2006 och 2007 kan till stor del förklaras av en större andel ekonomiskt utsatta bland pensionärer.

Andelen med låg ekonomisk standard varierar kraftigare för pensionärer än för andra grupper på grund av pensionärernas sammanpressade inkomststruktur, med relativt många individer i närheten av den relativa 60-procentsgränsen. Detta gör också att små förändringar i medianinkomsten kan få stora konsekvenser för andelen ekonomiskt utsatta pensionärer.

Diagram 1.14 Olika gruppers bidrag till andelen med låg ekonomisk standard (relativ 60)

Procent



Källor: Statistiska centralbyrån och egna beräkningar.

1.4 Inkomstfördelning i ett internationellt perspektiv

Trots att inkomstskillnaderna i Sverige har ökat under de senaste 15 åren har Sverige en internationellt sett mycket jämn inkomstfördelning. I mitten av 2000-talet hade Sverige, tillsammans med Danmark, den jämnaste inkomstfördelningen inom OECD (se diagram 1.15).¹⁴ Gini-koefficienten exklusive kapitalvinster var då 0,23, vilket kan jämföras med 0,31 för OECD som helhet.¹⁵

Sverige är inte ensamt om att ha upplevt en ökad inkomstspridning. Även i många andra OECD-länder har inkomstspridningen ökat. Det finns dock länder där utvecklingen varit den motsatta. Det gäller exempelvis länder som Spanien, Frankrike och Irland.

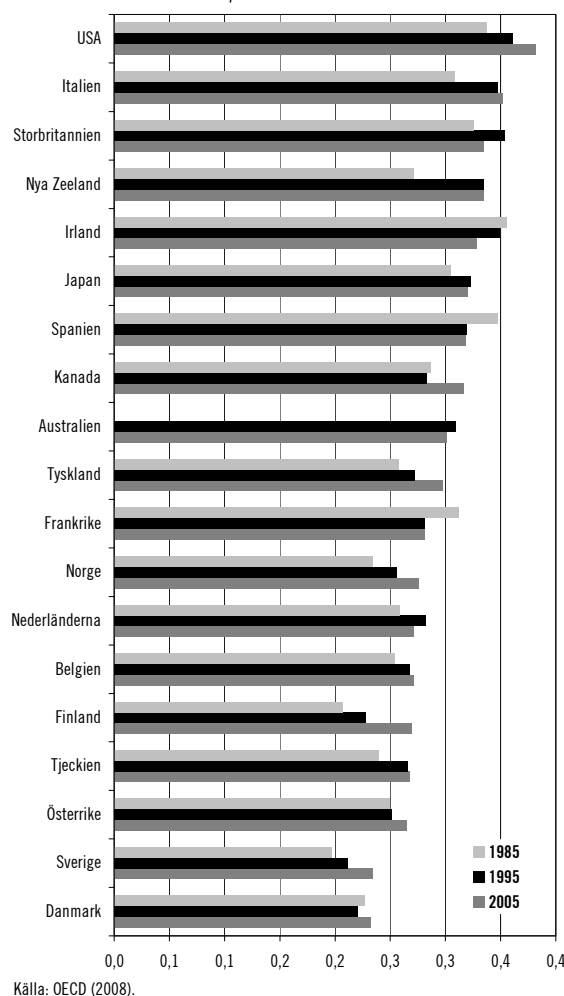
¹³ Gruppernas bidrag utgörs av produkten av andelen utsatta inom gruppen och gruppens befolkningsandel. Gruppernas befolkningsandel förändras relativt lite varför förändringarna huvudsakligen kan tolkas som förändringar av andelen ekonomiskt utsatta inom grupperna.

¹⁴ OECD (2008), *Growing Unequal? Income Distribution and Poverty in OECD Countries*. Paris.

¹⁵ OECD:s och regeringens beräkningar av Gini-koefficienten skiljer sig något åt på grund av olika ekvivalensskalor. Detta gör att siffrorna inte är helt jämförbara, vilket dock inte förändrar den övergripande bilden.

Diagram 1.15 Inkomstspridning inom OECD

Gini-koefficient exklusive kapitalvinster



En stor del av den ökade inkomstspridningen i Sverige kan förklaras av en ökning av inkomsterna i toppen av fördelningen. Inkomstsumman för tusendelen med högst inkomster ökade från 0,7 procent 1980 till 2,2 procent 2006 (se diagram 1.16).¹⁶ I ett internationellt perspektiv har den svenska ökningen varit förhållandevis liten. I exempelvis USA, Storbritannien och Kanada har toppinkomsterna fram till 2000 ökat med mellan 3,2 och 5,1 procentenheter.¹⁷

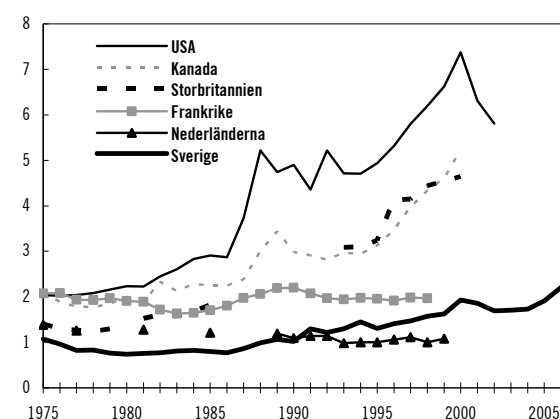
USA har haft en betydligt kraftigare utveckling av inkomstkoncentrationen än

Kontinentaleuropa. En förklaring till detta kan vara att man i större utsträckning och tidigare än i Europa avlönat betydelsefulla direktörer med teckningsrätter av aktier. Vidare har höga ersättningar varit mindre socialt accepterade i Kontinentaleuropa än i USA, vilket kan vara en orsak till en ökande spridning mellan regionerna.¹⁸

Ytterligare en förklaring till att de allra högst betalda drar ifrån är att marknaderna numera, genom framför allt media och modern kommunikationsteknik, skapar fokus på de absolut bästa i olika verksamheter. Det möjliggör extrema ersättningsnivåer för dessa individer.¹⁹ Detta gäller t.ex. artister, idrottsmän, specialister och personer i ledande befattningar som fått ökade möjligheter att marknadsföra sig på en allt större marknad. Då fler efterfrågar tjänsterna från dem som förefaller vara bäst, driver detta upp ersättningsnivåerna för dessa.

Diagram 1.16 Den översta tusendelens inkomstandel

Procent



Anm.: Redovisningen avser individuella bruttointkomster. För att möjliggöra jämförelser mellan länder exkluderas kapitalvinster ur inkomstbegreppet.
Källor: Atkinson & Piketty (2007) samt Roine & Waldenström (2007).

¹⁶ Denna uppmätta ökning på över 200 procent kan till viss del förklaras av att inkomstbegreppet förändrades vid skattereformen 1990/1991. Den egentliga ökningen var således lägre. Se t.ex. Eklind, B., Hussénus, J. & Johansson, R. (1995), Fördelningseffekter av skattereformen

¹⁷ Data för Sverige är hämtade från: Roine, J. & D. Waldenström (2008), The Evolution of Top Incomes in an Egalitarian Society: Sweden, 1903–2004, Journal of Public Economics 92(1–2), 366–387. Data för övriga länder kommer från: Atkinson, A. B. & T. Piketty (eds.). (2007). Top Incomes over the Twentieth Century – A Contrast between European and English Speaking Countries. Oxford University Press.

¹⁸ För en genomgång av de vanligaste förklaringarna till inkomstfördelningens utveckling se t.ex. Atkinson, A.B. (2003), Income Inequality in OECD Countries: Data and Explanations, CESifo working paper No. 881. Se även Dew-Becker, I. & R. J. Gordon (2008), Controversies About the Rise of American Inequality: A Survey, NBER Working Paper 13982.

¹⁹ Rosen S., (1981), The Economics of Superstars, The American Economic Review. vol. 71, 845–858.

2 Effekter av regeringens politik 2006–2011

I detta avsnitt redovisas effekterna av regeringens politik på drivkrafterna till att arbeta, arbetsutbudet och inkomstfördelningen. Redovisningen avser effekterna av den samlade politiken under perioden 2006–2010 och inkluderar såväl redan fattade beslut som nu föreslagna och aviserade förändringar.

Hänsyn har enbart tagits till de förslag som berör individers och hushålls disponibla inkomst och som är möjliga att beräkna med den använda metodiken.²⁰

Effekterna har beräknats med hjälp av mikrosimuleringsmodellen FASIT och datamaterial avseende 2008.²¹ Beräkningarna avseende 2009–2011 bygger på en prognostiserad befolknings- och inkomststruktur men på faktiska förändringar i regelsystemen.

2.1 Ekonomiska drivkrafterns betydelse för arbetskraftsutbudet

Människors vilja att arbeta har en tydlig koppling till det ekonomiska utbytet av arbete. Små skillnader mellan arbetsinkomsten och inkomsten vid sjukdom eller arbetslöshet minskar de ekonomiska drivkrafterna till arbete och påverkar arbetsutbudet negativt. I förlängningen kan svaga drivkrafter till arbete även medföra att färre väljer att byta jobb eller yrke, utbilda sig eller att flytta till orter där arbete finns.

Hur höga ersättningsnivåerna bör vara är dock en svår avvägning. Allt för höga ersättningsnivåer i välfärdssystemen medför att arbete lönar sig i för liten utsträckning. Samtidigt är det viktigt att ersättningarna är tillräckligt höga för att utgöra ett väl fungerande skydd mot inkomstbortfall vid oönskade händelser. För låg ersättning vid sjukdom eller arbetslöshet kan ge upphov till försörjningsproblem och dessutom minska tilltron till generella offentliga försäkringar. För att upprätthålla systemens legitimitet och minimera fusk och otillbörligt

nyttjande krävs väl avvägda ersättningsnivåer som främjar arbete. Det behövs dessutom en fungerande kontroll av försäkringssystemen. Avvägningen mellan inkomstrygghet och drivkrafter för arbete är således av central betydelse.²²

2.1.1 Regeringens politik har gjort arbete mer lönsamt

Den genomsnittliga margineffekten har minskat med 6,7 procentenheter sedan alliansregeringen tillträdde 2006. Den huvudsakliga förklaringen är de förändringar som skett i skattesystemet. Införandet av jobbskatteavdraget 2007 och förstärkningen av denna reform under 2008–2010, är tillsammans med justerade skiktgränser under 2009 de viktigaste förändringar som gjorts. Av tabell 2.1 framgår att regel förändringarna minskat margineffekten med 5,3 procentenheter. Övriga faktorer²³ har minskat margineffekten med ytterligare 1,3 procentenheter.

Tabell 2.1 Genomsnittlig margineffekt i olika ersättningsystem

Procent och procentenheter

	2006	2010	Diff. 06-10	Regler	Övrigt
Inkomstskatt	37,5	30,9	-6,6	-5,3	-1,3
Barnomsorg	0,2	0,2	0,0	0,0	0,0
Bostadsbidrag	0,7	0,6	-0,1	0,0	-0,1
Ekonomiskt bistånd	0,6	0,7	0,1	0,0	0,1
Underhållsstöd	0,3	0,3	0,0	0,0	0,0
Totalt	39,3	32,7	-6,7	-5,3	-1,3

Källor: Statistiska centralbyrån och egna beräkningar.

Den genomsnittliga margineffekten har sänkts i de flesta inkomstintervall. Jobbskatteavdragets fokusering på låg- och medelinkomsttagare gör att incitamenten till arbete och egenförsörjning stärkts mest för dem med svagast förankring på arbetsmarknaden. En illustration av detta finns i diagram 2.1. För en ensamstående förälder med två barn och relativt låg inkomst har margineffekterna minskat med ca 6 procentenheter.

²⁰ De förslag som beaktas framgår av underbilagetabell U.2.

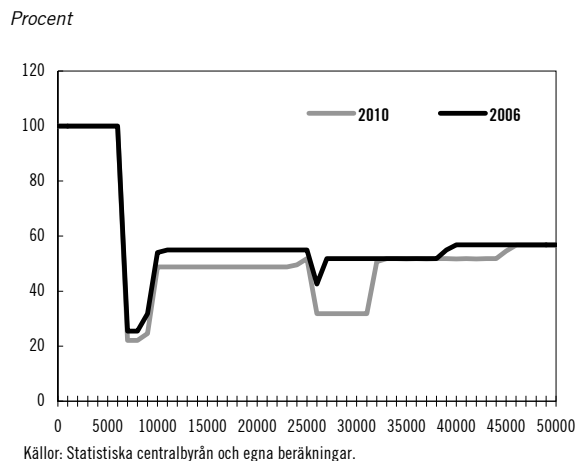
²¹ Se underbilagan för en detaljerad redogörelse för hur beräkningarna gjorts och av de begrepp och definitioner som används.

²² Det bör poängteras att resonemangen avser kortsiktiga ekonomiska drivkrafter. Även om man inte tjänar kortsiktigt på att ta ett visst jobb kan det på längre sikt leda till bättre förhållanden, t.ex. i form av bättre löneutveckling och högre pension.

²³ Det kan exempelvis vara förändrad populations- och inkomststruktur.

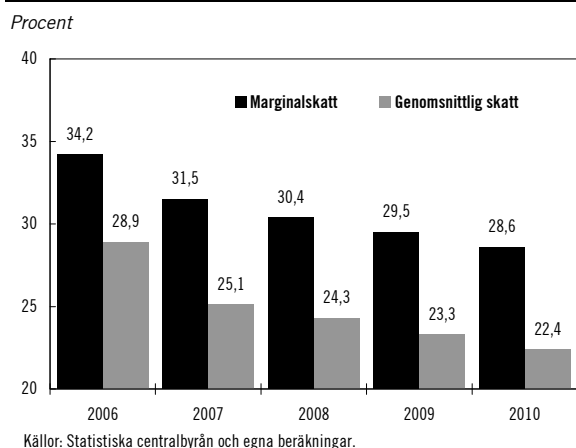
Den extra uppjusteringen av den nedre skiktgränsen under 2009 har minskat margineffekten med ca 20 procentenheter för inkomster runt 25 000 kronor per månad. Som en följd av den årliga uppräknigen av den övre skiktgränsen har även margineffekten sänkts för de med högre inkomster.

Diagram 2.1 Margineffekt för ensamstående med två barn



En ytterligare belysning av jobbskatteavdragets effekter på gruppen med lägst inkomster framgår av diagram 2.2. Där visas marginals kattens och genomsnittskattens förändring under 2006–2010 för ett vårdbiträde. Vid en månadslön på 21 900 kronor har marginals katten minskat med 5,6 procentenheter. Under samma period har genomsnittsskatten sänkts med 6,5 procentenheter och uppgick 2010 till 22,4 procent.

Diagram 2.2 Marginalskatt och genomsnittlig skatt för ett vårdbiträde



Hur mäts ekonomiska drivkrafter?

För dem som har ett arbete mäts oftast drivkrafterna till ett ökat arbetsutbud av margineffekten. Den definieras som den andel av en marginell inkomstökning som faller bort i ökad skatt, ökade avgifter och minskade bidrag. En marginals kattesänkning, som bidrar till att sänka margineffekten, kan i teorin ha två motverkande effekter på arbetsutbudet. Å ena sidan innebär den att individen, vid en given arbetsinsats, har råd med mer fritid. Om fritid är en s.k. "normal vara", dvs. något som människor konsumerar mer av om deras inkomst ökar, kommer reformerna att ge impulser till ökad konsumtion av fritid. Denna påverkan kallas inkomsteffekt. Å andra sidan innebär den lägre marginals katten att alternativkostnaden för fritid ökar (priset på fritid är inkomsten från den mängd arbete som går förlorad när man inte arbetar), vilket tenderar att minska fritiden och öka arbetstiden. Denna effekt kallas för substitutionseffekt eftersom den innebär att fritid substitueras mot arbetstid. Från en teoretisk utgångspunkt kan man inte dra någon slutsats om vilken av dessa effekter, inkomst- eller substitutionseffekten, som dominerar. I empiriska arbetsutbudsstudier på svenska data tenderar dock substitutionseffekten att dominera eftersom de skattade inkomstelasticiteterna i regel är mycket små.

En skattereform som sänker marginals katten endast i låg- och medelinkomstskikten får ingen effekt på marginals katten för individer i de högsta inkomstskikten. Genomsnittsskatten sjunker däremot för dessa individer, och reformen ger endast upphov till en inkomsteffekt som kan förväntas reducera arbetsutbudet. Detsamma gäller för reformer som bidrar till att öka nettobehållningen av icke inkomstrelaterade arbetsfria inkomster.

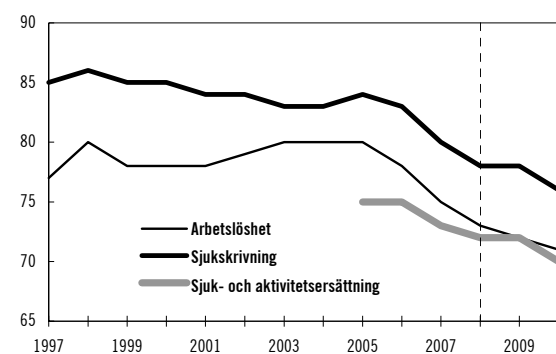
För de som står utanför arbetsmarknaden brukar drivkrafterna till arbete i stället mätas med ersättningsgraden. Ersättningsgraden definieras som den andel av den disponibla inkomsten som hushållet får behålla när individen går från arbete till bidragsförsörjning. En reform som sänker ersättningsgraden (t.ex. jobbskatteavdraget) gör det otvetydigt mer lönsamt att arbeta jämfört med att inte arbeta.

2.1.2 Mer lönsamt att gå från utanförskap till arbete

Reformeringen av arbetslöshets- och sjukförsäkringen har tillsammans med införandet av jobbskatteavdraget gjort det mer lönsamt att gå från bidragsförsörjning till arbete. Sedan regeringen tillträdde 2006 har ersättningsgraderna minskat med närmare 7 procentenheter i sjuk- respektive arbetslöshetsförsäkringen och med knappt 5 procentenheter i sjuk- och aktivitetsersättningen (se diagram 2.3). Den genomsnittliga ersättningsgraden vid sjukpenning, arbetslöshet samt sjuk- och aktivitetsersättning beräknas 2010 uppgå till 77 procent, 72 procent respektive 71 procent. För en person som är heltidsarbetande innebär det att inkomsten vid sjukdom i genomsnitt är 77 procent av den inkomst som individen erhåller vid lönearbete.²⁴

Diagram 2.3 Ersättningsgrader vid arbetslöshet, sjukpenning samt sjuk- och aktivitetsersättning

Procent



Anm.: 2009-2010 avser prognostiserade ersättningsgrader.
Källor: Statistiska centralbyrån och egna beräkningar.

Den viktigaste orsaken till de minskande ersättningsgraderna sedan 2006 är införandet av jobbskatteavdraget. Närmare 60 procent av de lägre ersättningsgraderna vid sjukdom och knappt 50 procent av minskningen vid arbetslöshet förklaras av jobbskatteavdraget, resterande delar beror på reformer inom respektive system. I sjuk- och aktivitetsersättningen förklaras i princip hela minskningen av jobbskatteavdraget (se tabell 2.2).

Tabell 2.2 Förändring av ersättningsgrad 2006–2010

Procent/ procentenheter

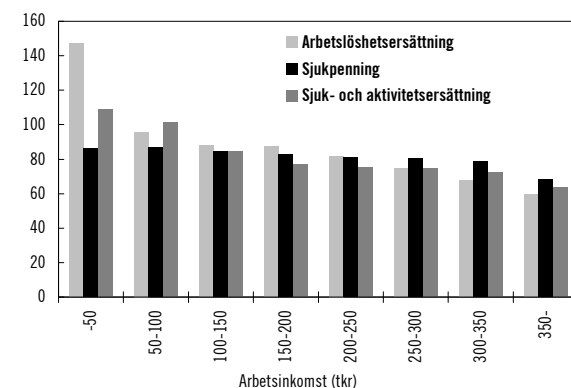
	Sjuk- och aktivitetsersättning	Sjukpenning	Arbetslöshet
2006	74,6	83,2	78,2
2010	71,3	77,0	71,7
Diff. 2006-2010	-3,3	-6,2	-6,5
varav JSA	-3,2	-3,6	-3,0
varav övriga reformer	-0,1	-2,6	-3,5

Anm.: Ersättningsgrad uttryckt i procent och förändring uttryckt i procentenheter.
Källor: Statistiska centralbyrån och egna beräkningar.

I samtliga ersättningssystem är den genomsnittliga ersättningsgraden högst för dem med låga inkomster och ersättningsgraden avtar med stigande inkomst (se diagram 2.4). I sjuk- och aktivitetsersättningen och arbetslöshetsförsäkringen finns en liten grupp individer med låg inkomst vars ersättningsgrad överstiger 100 procent. Att ersättningsgraden i dessa system kan överstiga 100 procent förklaras av systemens utformning med en lägsta ersättning som utbetalas oavsett den bidragsgrundande inkomstens storlek.

Diagram 2.4 Ersättningsgrader fördelade efter arbetsinkomstens storlek 2010

Procent



Källor: Statistiska centralbyrån och egna beräkningar.

Mäns och kvinnors olika genomsnittliga inkomster resulterar också i skillnader i ersättningsgrader. Av tabell 2.3 framgår att ersättningsgraden generellt sett är lägre hos män än hos kvinnor. Det beror på att män i genomsnitt har högre inkomst.

²⁴Beräkningarna avser endast ersättningar från de offentliga ersättningssystemen. Utöver detta tillkommer i många fall även avtalad ersättning. Det innebär att ersättningsgraden i praktiken oftast är högre än vad som anges i denna framställning. Bristande dataunderlag gör dock att det inte finns någon möjlighet att beakta detta i beräkningarna.

Tabell 2.3 Ersättningsgrader för kvinnor och män 2010

Procent

	Arbetslöshet	Sjukpenning	Sjuk- och aktivitetsersättning
Kvinnor	77	81	75
Män	67	74	68
Totalt	71	76	70

Källor: Statistiska centralbyrån och egna beräkningar.

2.1.3 Förbättrade drivkrafter ger ökad sysselsättning på lång sikt

Regeringens politik har under mandatperioden varit inriktad på att stärka arbetslinjen och göra det mer lönsamt att arbeta. Jobbskatteavdraget beräknas på lång sikt, tillsammans med reformerna inom arbetslöshets- och sjukförsäkringen, innebära en ökning av antalet arbetade timmar med 3,3 procent (se tabell 2.4). Ökningen kan dels förklaras av en ökning av antalet personer som arbetar, dels av en ökad arbetstid för dem som redan arbetar. Drygt 80 procent av den totala ökningen i arbetade timmar beror på att fler personer arbetar efter reformerna. Resterande 20 procent av ökningen i arbetade timmar kan således förklaras av ett ökat arbetsutbud bland dem som redan arbetade före reformerna. Antalet sysselsatta personer ökar med 2,1 procent (eller ca 90 000 personer).²⁵ För dem som redan arbetar ökar antalet arbetade timmar med 0,60 procent, vilket motsvarar en ökning av arbetstiden med i genomsnitt ca 12 timmar per år.

I tabell 2.4 visas även hur arbetsutbudseffekterna varierar mellan kvinnor och män. Ökningen i antal arbetade timmar är större för kvinnor än för män. Även den procentuella ökningen av antalet personer som arbetar är större för kvinnor än för män. När det gäller förändringen av arbetstiden för dem som redan arbetar visar resultaten ett liknande mönster, nämligen att ökningen är påtagligt större för kvinnor (0,92 procent) än för män (0,36 procent).

²⁵ Regeringens politik (t.ex. jobbskatteavdraget och reformerna på sjukförsäkringsområdet) beräknas även reducera antalet personer som är sysselsatta men inte arbetar på grund av sjukskrivning. Ökningen av antalet personer som faktiskt arbetar blir därför större än ökningen av antalet sysselsatta. Antalet personer som arbetar beräknas öka med 2,9 procent (eller ca 115 000 personer). Det bör även understrykas att eventuella effekter av sysselsättningskapande åtgärder som syftar till att sänka jämviktsarbetslösheten snarare än att öka arbetsutbudet (t.ex. reformer på arbetsmarknadspolitikkens område) inte fångas av modellen.

Tabell 2.4 Arbetsutbudseffekter av regeringens politik

Procentuell förändring

	Hela populationen	Kvinnor	Män
Totalt antal arbetade timmar	3,3	3,7	2,9
Sysselsatta	2,1	2,3	1,8
Arbetade timmar, givet arbete både före och efter reformerna	0,60	0,92	0,36

Källor: Statistiska centralbyrån och egna beräkningar.

Effekterna på arbetsutbudet beräknas bli störst i den nedre delen av inkomstfördelningen. I den lägsta kvartilen ökar antalet arbetade timmar med ca 20 procent (se tabell 2.5). Den höga siffran förklaras dels av betydande beteendeffekter, dels av att relativt få individer i denna grupp arbetar före införandet av dessa reformer och att antalet arbetade timmar därför ligger på en initialt låg nivå. Av den totala ökningen i arbetade timmar kan 45,8 procent härledas till beteendeffekter i den lägsta inkomstkvartilen. Låginkomstgruppen uppvisar också en relativt stor ökning av arbetstiden, 3,9 procent, för dem som redan arbetar före reformerna. För medel- och höginkomstgruppen är motsvarande siffra 0,35 procent.²⁶

Tabell 2.5 Arbetsutbudseffekter för olika inkomstgrupper

Procentuell förändring

	Den lägsta inkomstkvartilen	Övriga
Totalt antal arbetade timmar	20,5	1,9
Sysselsatta	12,8	0,9
Arbetade timmar, givet arbete både före och efter reformer	3,9	0,35
Andel av förändring i totalt antal arbetade timmar (procent)	45,8	54,2

Källor: Statistiska centralbyrån och egna beräkningar.

2.2 Fördelningseffekter av regeringens politik

I detta avsnitt redovisas hur regeringens hittills aviserade förslag samt hela mandatperiodens reformer beräknas påverka inkomstfördel-

²⁶ Av den totala ökningen i arbetade timmar för dem som redan arbetar kommer ca 47 procent från en ökning av arbetstiden i den lägsta inkomstkvartilen. Medel- och höginkomstgruppen är en heterogen grupp med avseende på beteendeffekter. Individer med medelinkomster tenderar att öka sin arbetstid, medan individer med de högsta inkomsterna tenderar att minska sin arbetstid.

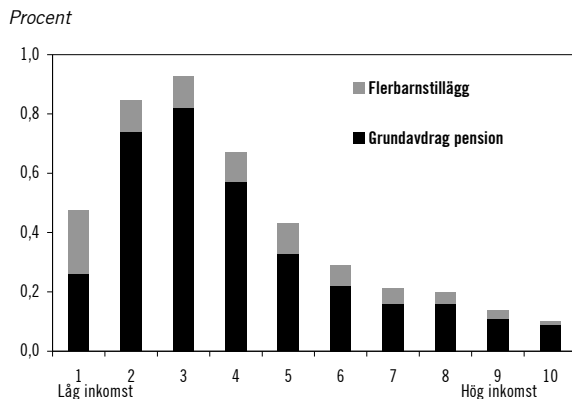
ningen.²⁷ Fördelningseffekterna redovisas både i ett kortsiktigt statistiskt och i ett långsiktigt dynamiskt perspektiv. De kortsiktiga effekterna är de direkta effekter som uppkommer när skatte- och bidragsregler ändras. De långsiktiga effekterna avser inkomstförändringar som beräknas följa av att individerna ändrar sitt arbetsutbud till följd av de ändrade reglerna.

2.2.1 Regeringens politik gynnar dem med låga inkomster

De i denna proposition och i propositionen Vårtilläggsbudget för 2010 (prop. 2009/10:99) förslagna och aviserade åtgärderna för 2010 och 2011 riktar sig i första hand till grupper med svag ekonomi eller med stor försörjningsbörda.

Höjt grundavdrag för pensionärer och höjt flerbarnstillägg i barnbidraget beräknas ge ökad justerad disponibel inkomst med i genomsnitt 0,32 procent, främst i den nedre delen av inkomstfördelningen (se diagram 2.5). Sammantaget medför de direkta effekterna en utjämning av inkomstskillnaderna som minskar Gini-koefficienten.

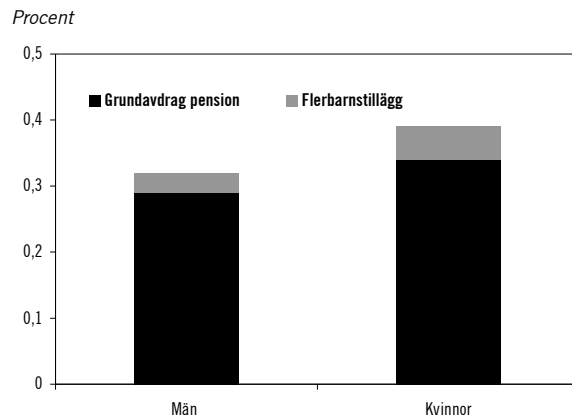
Diagram 2.5 Effekt av VÅP10 på justerad disponibel inkomst för olika inkomstgrupper



De nu föreslagna och aviserade förändringarna minskar också inkomstskillnaderna mellan kvinnor och män (se diagram 2.6). Den direkta effekten på disponibel inkomst av höjt grundavdrag för pensionärer och höjt flerbarnstillägg beräknas bli 0,39 procent för kvinnor och

0,32 procent för män.²⁸ Grundavdragshöjningen är mer gynnsam för kvinnor än för män genom att fler kvinnor är pensionärer. Att höjningen av flerbarnstillägget är mer gynnsam för kvinnor beror till viss del på att fler kvinnor än män är ensamstående med barn.

Diagram 2.6 Effekt av VÅP10 på individuell disponibel inkomst för vuxna kvinnor och män



2.2.2 Reformerna under mandatperioden ger samma inkomstökning för kvinnor och män

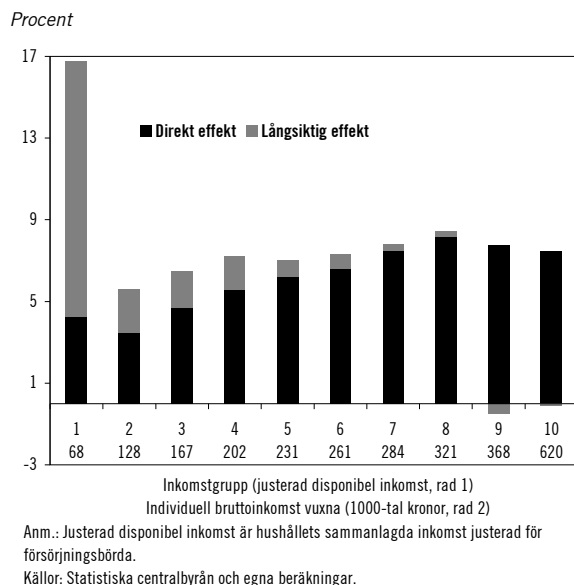
De reformer som genomförts under mandatperioden syftar i stor utsträckning till att göra det mer lönsamt att arbeta.²⁹ Den viktigaste reformen för att öka sysselsättningen och minska utanförskapet är jobbskatteavdraget. Detta är utformat för att minska trösklarna in på arbetsmarknaden och stimulera till ökad arbetstid genom lägre marginaleffekter för främst låg- och medelinkomsttagare. Det är denna reform som i störst utsträckning påverkar såväl individerna som hushållens ekonomi under mandatperioden.

De samlade fördelningseffekterna för hela befolkningen redovisas i diagram 2.7. De direkta effekterna bedöms öka den justerade disponibla inkomsten med 6,7 procent. De långsiktiga effekterna, som uppkommer av att fler kommer i arbete, förväntas huvudsakligen förekomma bland dem med lägst inkomst.

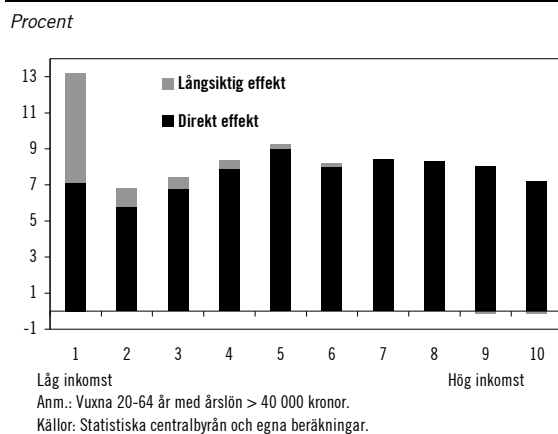
²⁷ De regeländringar som beaktats vid beräkningen av politikens effekter framgår av tabell U.2 i underbilagan.

²⁸ Barnbidraget liksom bostadsbidraget delas lika mellan de vuxna i hushållet i denna beräkning.

²⁹ De förslag som beaktas framgår av underbilagetabell U.2.

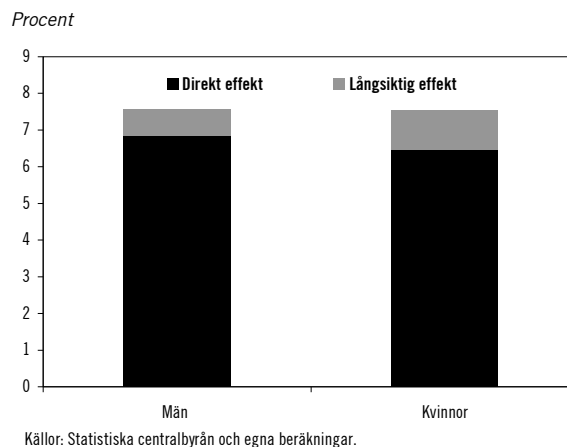
Diagram 2.7 Effekter av regeringens politik på justerad disponibel inkomst för olika inkomstgrupper

Regeringens politik beräknas öka den individuella disponibla inkomsten med i genomsnitt 7,7 procent för gruppen vuxna med en årslön på minst 40 000 kronor. De åtgärder som nu aviseras eller föreslås i anslutning till denna proposition har mycket liten effekt för denna grupp.

Diagram 2.8 Effekter av regeringens politik på individuell disponibel inkomst för vuxna 20–64 år

Regeringens politik bedöms ha påverkat kvinnor och män i olika utsträckning. Förklaringen är att inkomstsammansättningen ser olika ut för kvinnor och män. Män har i genomsnitt högre löneinkomst än kvinnor och arbetar i större utsträckning heltid. De direkta effekterna av reformerna 2006–2010 och de aviserade förslagen 2010–2011 bedöms därför bli något högre för män än för kvinnor, 6,8 procent jämfört med 6,5 procent. Denna skillnad jämnas dock ut i ett

lite längre perspektiv då arbetsutbudet kan förväntas öka och medföra att arbetsinkomsterna ökar mer för kvinnor än för män. Sammantaget innebär det att regeringens politik bedöms påverka kvinnor och män ungefär lika mycket, 7,6 procent för både män och kvinnor (se diagram 2.9).

Diagram 2.9 Effekter av regeringens politik på individuell disponibel inkomst för vuxna kvinnor och män

2.3.3 Ökad inkomst för olika individer – typfall

Jobbskatteavdraget infördes 2007 och ger en betydande förstärkning av inkomsten efter skatt. Skattereduktionen för arbetslöshetskassa och fackmedlemskap slopades 2007 och en arbetsmarknadsavgift av varierande storlek infördes för medlemmar i de olika arbetslöshetskassorna. Nettoeffekten innebär en betydande höjning av inkomsten efter skatt för de som har arbete. Tabell 2.6 visar hur mycket skatten har sänkts för ett hushåll med två heltidsarbetande med genomsnittlig lön för yrket.

Tabell 2.6 Effekt av regeringens politik för hushåll med två heltidsarbetande 2010. Typfall

Kronor/månad

	Vårdbitråde	Metall- arbetare	Hushållet
Inkomst	21 900	25 600	47 500
Förändrad inkomst			
Sänkt skatt jobbskatt 1-4	1 480	1 681	3 161
Förändrade utgifter			
Höjd arbetslöshetsavgift	-180	-300	-480
Borttagen skattereduktion för arbetslöshetskassa och fackmedlemskap	-100	-100	-200
Netto jobbrelaterade inkomst- och utgiftsförändringar	1 200	1 281	2 481

Källa: Egna beräkningar.

Jobbskatteavdraget har större relativ betydelse för personer med låg- och medelhög inkomst (se tabell 2.7). För en person med en relativt låg lön på 22 000 kronor per månad är avdraget nästan 1 500 kronor. Redan vid en månadslön strax under 28 000 kronor maximeras avdraget till 1 750 kronor, vilket innebär att en genomsnittlig månadslön 2010 (beräknad till 28 600 kronor per månad) får högsta möjliga jobbskatteavdrag.

Tabell 2.7 Jobbskatteavdrag för olika månadslöner 2010

Kronor och procent

Yrke	Månadslön, kronor	Jobbskatteavdrag, kronor	Sänkt skatt som andel av lön, %
Vårdbitråde	21 900	1 480	6,8
Metallarbetare	25 600	1 681	6,6
Sjuksköterska	27 200	1 734	6,4
Gymnasielärare	28 600	1 752	6,1
Läkare	57 000	1 752	3,1

Anm.: Månadslön 2008 för respektive yrkesgrupp (SSYK) från SCB:s strukturlönestatistik, framskriven med beräknad löneförändring inom sektorn.
Källa: Egna beräkningar.

För en ensamstående pensionär född 1937 höjs 2011 garantipensionen med 1 092 kronor som en följd av att prisbasbeloppet ökar. Efter skatt innebär det en ökning med 73 kronor per månad. Ett höjt grundavdrag för pensionärer har aviserats för 2011, vilket medför lägre skatt för samtliga pensionärer. För denna garanti-pensionär reduceras skatten med 108 kronor per månad (se tabell 2.8).

Tabell 2.8 Höjt grundavdrag 2011 för en person med enbart garantipension

Kronor/månad

	2010	2011	Ändring
Pension	7 708	7 799	91
Skatt	-1 389	-1 407	-18
Sänkt skatt 2011 (grundavdragshöjning)		108	108
Inkomst efter skatt	6 319	6 500	181
Bostadstillägg (BTP)	4 624	4 624	0
Disponibel inkomst	10 943	11 124	181

Anm.: Hyra 5 000 kronor, kommunal skatt 31,56, födelseår 1937.
Källa: Egna beräkningar.

Underbilaga

Begrepp och definitioner

Inkomstbegrepp

Disponibel inkomst: Hushållens sammanlagda inkomst från arbete, kapital och positiva transfereringar minus negativa transfereringar såsom skatt, betalt underhållsbidrag, återbetalda studielån och återbetalt ekonomiskt bistånd. Erhållna studielån ingår som en positiv transferering.

Justering för försörjningsbörda: För att kunna jämföra disponibla inkomster mellan olika typer av hushåll måste hänsyn tas till hur många personer som ska försörjas på inkomsten. Förekomsten av kollektiva nyttigheter och stordriftsfördelar hos hushåll med flera medlemmar medför att inkomst per person blir missvisande. För att justera för detta används därför en s.k. ekvivalensskala. Regeringen använder PEL-skalan som baseras på Socialstyrelsens norm för ekonomiskt bistånd, kompletterad med en schablonmässig boendekostnad. Ekvivalensskalan skrivs i matematisk form enligt:

$$\text{Konsumtionsvikt} = (\text{antal vuxna} + 0,7 * \text{antal barn})^{0,7}$$

Justerad disponibel inkomst (ekonomisk standard): Hushållets disponibla inkomst divideras med konsumtionsvikten enligt ovanstående formel. Genom att justera den disponibla inkomsten för försörjningsbörda skapas ett mått som är jämförbart mellan hushåll av olika storlek. Den justerade disponibla inkomsten utgör huvudbegreppet för inkomstfördelningsanalyserna och i bedömningen av de fördelningseffekter som regeringens politik medför. Begreppet är framtaget för att på ett så rättvisande sätt som möjligt spegla den ekonomiska standard som hushållen lever under. Justerad disponibel inkomst och ekonomisk standard används därför synonymt i texterna.

Skillnaden mellan (ojusterad) disponibel inkomst och ekonomisk standard kan illustreras med ett enkelt räkneexempel:

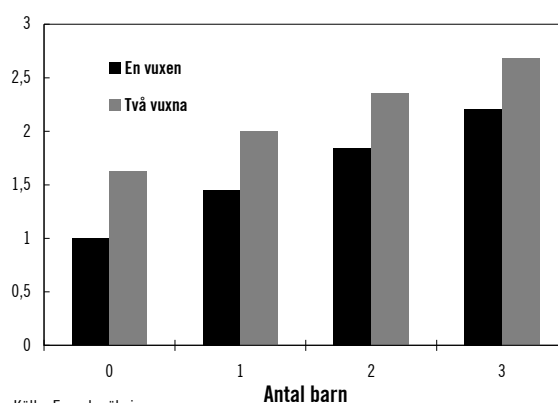
Exempel: Hushåll 1 består av ett sammanboende par med en disponibel inkomst på 260 000 kronor per år. För att beräkna ekonomisk standard för de sammanboende måste deras disponibla inkomst justeras för antalet hushållsmedlemmar. Detta sker genom att inkomsten

divideras med tvåpersonshushållets vikt. I det här fallet:

$$260\,000 / 1,62 = 160\,500 \quad (\text{där } 1,62 = 2^{0,7})$$

Hushåll 2 består av en ensamstående kvinna utan barn. För att den ensamstående kvinnan ska uppnå samma ekonomiska standard som de sammanboende behöver hon ha en disponibel inkomst på 160 500 kronor, då hennes konsumtionsvikt är ett.

Diagram U.1 Antal konsumtionsenheter enligt PEL-skalan



Källa: Egna beräkningar.

Individens ekonomiska standard: Det inkomstbegrepp som huvudsakligen används är hushållsbaserat, men redovisningen sker i regel på individnivå. Hushållets ekonomiska standard påförs då samtliga hushållsmedlemmar.

Individuell disponibel inkomst: För att bl.a. kunna jämföra kvinnors och mäns ekonomiska situation beräknas individuell disponibel inkomst. Det sker genom att summera alla individuella inkomster och fördela hushållsgemensamma inkomster, som t.ex. bostadsbidrag eller barnbidrag, lika mellan kvinnor och män som är sammanboende.

Kapitalvinst: Avser uppkommen vinst vid försäljning av värdepapper, utländsk valuta, personlig egendom, andel i handelsbolag, fastighet eller bostadsrätt. Information om kapitalvinster baseras på deklara-tionsuppgifter. En värdeökning registreras som en inkomst först när tillgången realiserats. Värdeökningar som ackumulerats under många år kan därför komma att registreras som en inkomst under ett enskilt år, medan en värdeökning som faktiskt uppkommit under året men inte realiserats inte räknas in i den disponibla inkomsten. Denna asymmetri, i kombination med kapitalvinsternas skeva fördelning och kraftigt varierande nivåer

över tiden, gör att fördelningen av disponibla inkomster inklusive kapitalvinster blir svår-tolkad. För att illustrera kapitalvinsternas betydelse redovisas utvecklingen med och utan kapitalvinster. Om inget annat anges avses justerad disponibel inkomst inklusive kapitalvinster.

Redovisningsgrupper

Deciler: Populationen delas in i tio lika stora grupper sorterade efter stigande inkomst. Det mittersta värdet, gränsen mellan den femte och sjätte decilen, utgör medianen i populationen.

Percentiler: Som deciler, men populationen delas in i 100 lika stora delar.

Hushållstyper: Populationen delas in efter hushållets sammansättning med avseende på hushållsförståndarens ålder, förekomst av barn och antal vuxna i hushållet.

Barn: Enligt SCB:s definition är barn individer i åldern 0–19 år utan egen bostad.

Ekonomiska mått

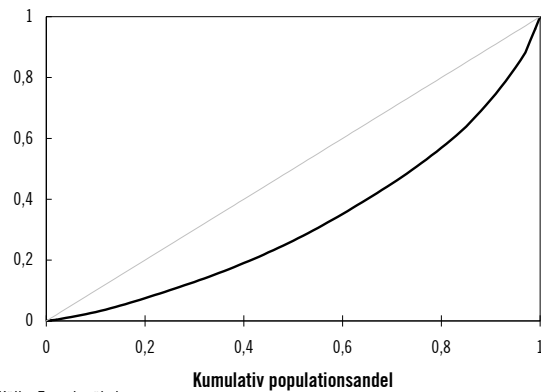
Inkomstandelar: För att beskriva utvecklingen i olika delar av inkomstfördelningen används ofta inkomstandelar. Dessa inkomstandelar beräknas som den andel av de totala inkomsterna som en viss grupp, t.ex. en inkomstdecil, förfogar över.

Gini-koefficient: Gini är det vanligast förekommande inkomstspridningsmättet och kan definieras utifrån *Lorenz-kurvan*. Om befolkningen sorterats i stigande ordning med avseende på inkomsten visar Lorenz-kurvan sambandet mellan den kumulativa inkomstfördelningen och den kumulativa frekvensfördelningen (se diagram U.2 för ett exempel utifrån en fiktiv population). Om perfekt jämlikhet råder så har alla exakt lika stora inkomster, Lorenz-kurvan sammanfaller då med den räta diagonallinjen. Ju mer kurvan avviker från diagonallinjen desto ojämnare är fördelningen.

Gini-koefficienten definieras som (dubbla) ytan mellan diagonallinjen och den skattade Lorenzkurvan vilket innebär att den i det första fallet är lika med 0 (maximal jämlikhet) och i det andra fallet lika med 1 (maximal ojämlikhet).

Diagram U.2 Hypotetisk Lorenz-kurva

Kumulativ inkomstandel



Källa: Egna beräkningar.

Mått på ekonomiska drivkrafter

Marginaleffekt: Den andel av en marginell inkomstökning som faller bort till följd av ökad skatt, ökade avgifter och minskade bidrag. Beräkning av marginaleffekter har utförts med hjälp av FASIT-modellen, efter en tänkt årlig inkomstökning på 12 000 kronor. För personer med ekonomiskt bistånd antas att bidraget minskas när löneinkomsten ökar. Individer med sjuk- och aktivitetsersättning antas kunna öka sin arbetstid i den utsträckning som här är aktuell utan att pensionen reduceras. En förändring av den genomsnittliga marginaleffekten kan bero på ändringar i de offentliga systemen men också på att inkomststrukturen förändrats. Genom att antalet individer som t.ex. har olika transfereringar eller som ligger i olika inkomstlägen, och därmed har olika marginalskatter, varierar mellan åren skapas också variationer i de genomsnittliga marginaleffekterna. Detta gäller även om de offentliga systemen skulle vara oförändrade. Resonemanget gäller också den genomsnittliga ersättningsgraden (se nedan).

Ersättningsgrad: Den andel av den disponibla inkomsten som hushållet får behålla när individen går från arbete till arbetslöshet eller sjukskrivning. Ersättningsgraden visar hur hushållets ekonomiska standard förändras och är beroende av inkomster från alla i hushållet. Ersättningsgraderna har beräknats med hjälp av FASIT-modellen.³⁰

³⁰ För vidare läsning se bilaga 14 till LU 2003/04, *Vem tjänar på att arbeta?*, SOU 2004:2.

Fördelningspolitiska nyckeltal

Lönespridning: Baseras på överenskommen månadslön uppräknad till heltid.

Löneskillnader mellan kvinnor och män kan delvis förklaras av skillnader avseende ålder, utbildningsnivå, arbetstid, sektor och yrke. SCB beräknar därför löneskillnader mellan kvinnor och män där dessa strukturella skillnader rensas bort genom s.k. *standardvägning*.³¹ Den återstående oförklarade löneskillnaden kan bero på diskriminering och/eller andra icke observerbara faktorer.

Förmögenhetskoncentration: Andel av hela nettoförmögenhetssumman, värderad till marknadsvärde, som ägs av den hundradel av hushållen som har störst förmögenhet.

Andel med svag ekonomi: Andelen med svag ekonomi mäts med två olika mått. Ett relativt mått där andelen av samtliga individer som har en ekonomisk standard understigande 40 procent, 50 procent eller 60 procent av medianen definieras som ekonomiska svaga. Därtill används ett absolut mått där andelen som understiger 60 procent av 1991 års medianinkomst, uppräknad med prisutvecklingen, definieras som ekonomiskt svaga.

Ekonomiskt marginaliserade: Personer som under minst tre år i rad har fått mer än femtio procent av sin disponibla inkomst från arbetsmarknadsstöd, sjukförsäkring, sjuk- och aktivitetsersättning, bostadsbidrag eller ekonomiskt bistånd.

Datamaterial och beräkningsmetoder

HEK – Hushållens ekonomi

HEK är en urvalsundersökning som genomförs varje år i huvudsakligt syfte att ge en tydlig bild av den disponibla inkomstens fördelning bland olika hushåll samt för att belysa inkomststrukturen. HEK bygger på årliga tvärsnitt av befolkningen, vilket innebär att det inte är samma individer som studeras över tid. Urvalet består av individer som är 18 år eller äldre bland samtliga hushåll och individer som var folk-

bokförda i landet någon gång under undersökningsåret. Både urvalspersonen och tillhörande hushållsmedlemmar ingår i undersökningen. Uppgifterna i HEK samlas in från deklara-tionsuppgifter, telefonintervjuer och olika administrativa register.

Den senaste versionen av HEK avser 2008 och i fördelningspopulationen ingår cirka 17 000 hushåll.

HEK bygger på s.k. kosthushåll. Ett kosthushåll utgörs av alla personer som bor i samma bostad och har gemensam hushållning. I kosthushållet ingår t.ex. barn som är 18 år och äldre. Ett kosthushåll kan också bestå av flera generationer, syskon eller kompisar som bor tillsammans och har gemensam hushållning. Barn som bor lika mycket hos båda föräldrarna räknas in i det hushåll där de är folkbokförda och ingår således endast i den ene förälderns hushåll.³²

FASIT

För att analysera fördelningseffekterna av en regeländring använder Regeringen mikrosimuleringsmodellen FASIT. Till grund för dessa beräkningar ligger HEK-databasen. Modellen tillåter undersökningar av hur disponibel inkomst m.m. påverkas av en ändring av reglerna för beräkning av olika skatter, transfereringar och bidrag. För en analys av år där utfallsdata ännu inte finns tillgängliga görs en framskrivning av de ekonomiska och demografiska förhållanden som väntas gälla för det aktuella året (se nedan). Det är även möjligt att undersöka hur en regeländring påverkar marginal-effekter och ersättningsgrader för hushållen. Effekterna kan undersökas för olika grupper (inkomstgrupper, hushållstyper etc.) eller aggregerat till samhällsnivå. Det bör påpekas att FASIT är en statisk modell vilket innebär att den inte tar hänsyn till eventuella beteendeförändringar vid en regeländring.

Prognos av inkomstfördelningen

Prognosen för inkomstfördelningen baseras på FASIT-modellen. På grund av eftersläpningen i inkomststatistiken krävs en framskrivning av HEK-data för att möjliggöra analyser av senare

³¹ För mer läsning om standardvägning vid undersökning av löneskillnader mellan kvinnor och män se Eurén, C. och Nordin, M. (2006) *Kvinnors och mäns löner jämförda yrke för yrke*, Medlingsinstitutet.

³² Kosthushållet kan redovisas från och med 1991 varför många av de tidsserier som redovisas i propositionen har detta som startår.

år. Framskrivningen görs i två steg. Först kalibreras datamaterialets urvalsvikter så att kända ändringar i befolkningsstrukturen och andra antalsuppgifter³³ återspeglas. Genom kalibreringen justeras det antal individer som representeras av en viss individ i datamaterialet utan att individens övriga variabelvärden påverkas. För att justera vissa inkomstvariabler med avseende på den kända utvecklingen tillämpas sedan proportionell skalning. Detta görs bland annat för löner, kapitalvinster och övriga kapitalinkomster. Genom att basera framskrivningen på prognostiserade värden avseende framtida år i stället för kända utfall kan en prognos över inkomstfördelningens utveckling erhållas.

Grundläggande antaganden för prognosen är att de samband mellan olika variabler som observeras i data kvarstår under prognosperioden och att det ovan beskrivna sättet att framskriva datamaterialet ger en korrekt bild av inkomstfördelningen.

Att tillämpa en enkel kvotframskrivning av löneinkomsterna (inom respektive arbetsmarknadssektor) kan tyckas väl förenklat, men preliminära studier av de individuella månadslönernas fördelning och utveckling utifrån strukturlönestatistiken för perioden 1993–2007 visar inte på några uttalade konjunktoreffekter. Ett genomgående resultat från analyser av den historiska inkomstfördelningens utveckling visar också att det i huvudsak är kapitalinkomsterna, och i synnerhet kapitalvinsterna, som driver inkomstspridningen och inte löneinkomsterna (se avsnitt 1.3).

Dekomponering av inkomstspridning med avseende på inkomstslag

För att möjliggöra analyser av vilka grupper eller inkomstslag som bidrar mest till den observerade inkomstspridningen kan olika dekomponeringar av Gini-koefficienten göras.

Gini-koefficienten kan dels skrivas som en summa av komponenter, en för varje inkomstslag som ingår i den justerade disponibla inkomsten. Varje komponent kan i sin tur ut-

tryckas som produkten av den s.k. ”Gini-korrelationen”, mellan inkomstslaget och den justerade disponibla inkomsten, inkomstslagets eget Gini samt inkomstslagets andel av den totala inkomsten. Om populationen i stället delas in i grupper kan Gini-koefficienten också skrivas som en summa av bidrag från respektive grupp. Dessa bidrag kan vidare delas upp i en del som beror på spridningen inom respektive grupp samt en del som beror på spridningen mellan grupperna. Detta gäller endast (exakt) under förutsättning att gruppernas inkomstfördelningar inte överlappar varandra, vilket gäller om gruppindelningen görs utifrån inkomstdeciler.³⁴

³³ Detta gäller antal utbetalade a-kassedagar, antal föräldrapenningdagar, antal individer i arbetsmarknadspolitiska program, antal sysselsatta i olika arbetsmarknadssektorer, antal sjukpenningdagar, antal individer med sjuk- och aktivitetsersättning, antal individer med inkomstgrundad ålderspension samt antal individer med garantipension.

³⁴ För mer formaliserade metodbeskrivningar se Lerman, R. I & Yitzhaki, S., 1985. *Income Inequality Effects by Income*, The Review of Economics and Statistics, MIT Press, vol. 67(1), 151–56 samt Dagum, C., 1998. *A New Approach to the Decomposition of the Gini Income Inequality Ratio*. Income inequality, poverty, and economic welfare (pp. 47-63). Studies in Empirical Economics.

Tabell U.1 Nyckeltal 1991 och 1995–2009

	1991	1995	1996	1997	1998	1999	2000	2001
Lönespridning (Decil9/Decil5)	-	1,44	1,46	1,46	1,52	1,55	1,56	1,59
- kvinnor	-	1,30	1,32	1,32	1,35	1,37	1,40	1,41
- män	-	1,57	1,58	1,59	1,65	1,67	1,69	1,72
Lön (D5kvinnor/D5män)		0,88	0,86	0,86	0,88	0,88	0,87	0,87
Kvinnors lön som andel av männens standardvägt (%)	-	-	92	93	91	92	92	92
Inkomstspridning (Gini)	0,221	0,214	0,227	0,244	0,232	0,252	0,287	0,254
Gini exkl. kapitalvinster	0,203	0,205	0,210	0,214	0,217	0,219	0,235	0,228
Förmögenhetskoncentration topp 1 %	-	-	-	20	-	30	26	25
Andel med svag ekonomi (60 %)	7,4	6,8	7,4	7,8	7,6	7,9	9,0	9,0
Ekonomiskt marginaliserade (%)	5,9	9,8	9,9	9,8	9,9	9,5	9,0	8,9
Andel hushåll med ekonomiskt bistånd	-	9,9	10,3	10,3	9,3	8,2	7,2	6,4
Marginaleffekt (%)	-	-	45,7	46,1	46,0	44,6	42,6	40,7
Ersättningsgrad (%)								
- Arbetslöshet	-	-	-	77,0	80,0	78,0	78,0	78,0
- Sjukpenning	-	-	-	85,0	86,0	85,0	85,0	84,0
- Sjuk- och aktivitetsersättning	-	-	-	-	-	-	-	-
	2002	2003	2004	2005	2006	2007	2008	
Lönespridning (Decil9/Decil5)	1,58	1,57	1,57	1,58	1,58	1,58	1,59	
- kvinnor	1,42	1,42	1,41	1,42	1,43	1,45	1,44	
- män	1,69	1,68	1,68	1,68	1,69	1,66	1,68	
Lön (D5kvinnor/D5män)	0,88	0,88	0,89	0,89	0,89	0,88	0,89	
Kvinnors lön som andel av männens standardvägt (%)	92	92	92	92	92	93	93	
Inkomstspridning (Gini)	0,250	0,245	0,250	0,264	0,280	0,305	0,280	
Gini exkl. kapitalvinster	0,230	0,224	0,226	0,230	0,240	0,257	0,251	
Förmögenhetskoncentration topp 1 %	24	24	25	25	24	23	-	
Andel med svag ekonomi (60 %)	9,6	8,6	9,1	9,8	10,1	12,5	13,5	
Ekonomiskt marginaliserade (%)	9,1	9,4	9,8	10,0	9,7	9,3	8,8	
Andel hushåll med ekonomiskt bistånd	6,0	5,9	5,9	6,1	5,8	5,6	5,7	
Marginaleffekt (%)	39,8	39,9	40,4	40,0	39,3	36,4	35,7	
Ersättningsgrad (%)								
- Arbetslöshet	79,0	80,0	80,0	80,0	78,2	75,5	73,6	
- Sjukpenning	84,0	83,0	83,0	84,0	83,2	80,1	78,1	
- Sjuk- och aktivitetsersättning	-	-	-	75,0	74,6	71,7	71,1	

Källor: Statistiska centralbyrån och egna beräkningar.

Tabell U.2 Regeländringar som beaktats vid beräkning av politikens effekter 2006–2011

Reformer föreslagna i anslutning till 2010 års ekonomiska vårproposition

- Höjt grundavdrag för pensionärer
- Höjt flerbarnstillägg inom barnbidraget

Reformer 2010

- Jobbskatteavdrag steg 4
- Höjda studiemedel (lån och bidrag)
- Höjt grundavdrag för ålderspensionärer
- Höjt bostadstillägg (BTP) för personer med sjuk- och aktivitetsersättning

Reformer 2009

- Jobbskatteavdrag steg 3
- Höjd nedre skiktgräns
- Förhöjt grundavdrag för pensionärer
- Höjd norm inom särskilt bostadstillägg för pensionärer/äldreförsörjningsstödet (SBTP/ÅFS)
- Sänkt äldreomsorgsavgift
- Reducerad arbetslöshetsavgift
- Höjd beloppsgräns för reseavdrag

Reformer 2008

- Jobbskatteavdrag steg 2
- Arbetslöshetsavgift ersätter förhöjd finansieringsavgift
- Nedsatt sjukpenninggrundande inkomst (SGI) i sjukförsäkringen
- Nedsatt SGI i föräldraförsäkringen
- Sänkt ersättningsnivå till 75 procent efter 1 års sjukfrånvaro
- Ytterligare 2 karensdagar i arbetslöshetsförsäkringen
- Ersättning för deltidsarbetslöshet max 75 dagar för personer utan försörjningsansvar
- Begränsad avdragsrätt för privat pensionssparande
- Ny kommunal fastighetsavgift

Reformer 2007

- Jobbskatteavdrag steg 1
- Reducerad A-kassa
- Slopade rätt till skattereduktion för fackförenings- och A-kasseavgift
- Nedsatt SGI i sjukförsäkringen
- Nedsatt SGI i föräldrapenningen
- Nedsatt SGI i arbetslöshetsförsäkringen
- Sänkt tak i tillfällig föräldrapenning m.m.
- Sänkt tak i sjukförsäkringen
- Höjd beloppsgräns för avdrag för övriga utgifter
- Höjd beloppsgräns för reseavdrag
- Höjt tak för hyra vid BTP
- Slopade förmögenhetsskatt
- Slopade studerandevillkor i arbetslöshetsförsäkringen

- Slopade rätt till regionalt grundavdrag av socialavgifter
- Införd egenavgift i arbetslöshetsförsäkringen (förhöjd finansieringsavgift)
- Reducerade rätt till skatteavdrag för hem-PC
- Ökad tobaksskatt
- Skatt på trafikförsäkringspremier införs
- Reducerade fastighetsskatt (begränsning av markvärde)