

# Regeringens proposition 2010/11:69



Utvidgning av Hamra nationalpark

Prop.  
2010/11:69

---

Regeringen överlämnar denna proposition till riksdagen.

Stockholm den 17 februari 2011

*Fredrik Reinfeldt*

*Andreas Carlgren*  
(Miljödepartementet)

## Propositionens huvudsakliga innehåll

I propositionen föreslås att riksdagen godkänner att Hamra nationalpark utvidgas med områden intill parken. Utvidgningen innebär att nationalparkens areal ökas från 28 hektar till 1 383 hektar. Syftet med den utvidgade nationalparken är att i väsentligen orört skick bevara områdets naturmiljö och värna ostörda naturupplevelser inom ett avsnitt bergkullslätt med urskogsartad skog, blandmyrkomplex och andra våtmarkstyper samt ett vattendrag med opåverkad hydrologi.

## Innehållsförteckning

1	Förslag till riksdagsbeslut .....	3
2	Ärendet och dess beredning .....	4
3	Bakgrund .....	4
4	Hamra nationalpark bör utvidgas .....	5
5	Konsekvenser .....	13
Bilaga 1	Förteckning över remissinstanserna .....	15
Bilaga 2	Förslag till utvidgning av Hamra nationalpark .....	16
Bilaga 3	Naturtyper och arter .....	18
	Utdrag ur protokoll vid regeringssammanträde den 17 februari 2011 ...	20

## 1 Förslag till riksdagsbeslut

Regeringen föreslår att riksdagen godkänner att Hamra nationalpark utvidgas med angivna mark- och vattenområden intill den befintliga parken (avsnitt 4).

## 2 Ärendet och dess beredning

Naturvårdsverket har i en skrivelse till regeringen den 25 mars 2010 föreslagit en utvidgning av Hamra nationalpark samt en utveckling av dess syfte. Nationalparken ligger i Ljusdals kommun i nordvästra Gävleborgs län, cirka 13 kilometer väster om Los och cirka 6 kilometer sydöst om Fågelsjö.

Naturvårdsverket har haft huvudansvaret för projektet med utvidgningen av Hamra nationalpark. Representanter från Naturvårdsverket, Länsstyrelsen i Gävleborgs län och Ljusdals kommun har medverkat i styrgruppen och arbetsgruppen för nationalparkens utvidgning.

Under 2008–2010 har Naturvårdsverket, Länsstyrelsen i Gävleborgs län och Ljusdals kommun samrått med berörda aktörer i syfte att förankra utformningen av den utvidgade nationalparken.

Naturvårdsverket har remissbehandlat förslaget till utvidgning (dnr 311-7422-09). Remissen innefattade förslag till nationalparkens syfte, föreskrifter samt skötselplan. Förteckning över remissinstanserna finns i *bilaga 1*. Skrivelsen och remissyttrandena finns tillgängliga i Miljödepartementet (dnr M2010/2052/Na).

## 3 Bakgrund

Enligt miljöbalken kan skyddet för särskilt värdefulla områden säkerställas genom att de avsätts som nationalpark, naturreservat eller kulturreservat. För att bevara ett större sammanhängande område av en viss landskapstyp i dess naturliga tillstånd, eller i väsentligt oförändrat skick, kan mark- eller vattenområde som tillhör staten avsättas till nationalpark.

I propositionen *Svenska miljömål – för ett effektivare miljöarbete* (prop. 2009/10:155, bet. 2009/10:MJU25, rskr. 2009/10:377) fastslogs att bevarande av den biologiska mångfalden är en hörnsten i regeringens miljöpolitik. För att nå flera av miljökvalitetsmålen krävs en fortsatt satsning på det breda arbetet med att skydda och hållbart nyttja den biologiska mångfalden. Den biologiska mångfalden är en förutsättning för allt liv på jorden och utgör basen för de ekosystemtjänster som är nödvändiga för mänsklighetens existens. Vidare har åtgärder för att utveckla arbetet med skydd av naturområden redovisats i propositionen *Hållbart skydd av naturområden* (prop. 2008/09:214, bet. 2009/10: MJU9, rskr. 2009/10:28). Betydelsen av nationalparker och andra skyddade områden för friluftslivet redovisades i propositionen *Framtidens friluftsliv* (prop. 2009/10:238, bet. 2010/11:KrU3, rskr. 2010/11:237 och 238).

Det finns i dag 29 nationalparker i Sverige varav många inrättades i början av 1900-talet. Hamra nationalpark bildades 1909 som en av de första nio nationalparkerna i landet och en av de första i Europa.

Naturvårdsverket tog 1989 fram en nationalparksplan där man redovisar ett antal större områden som med hänsyn till sina stora naturvärden bör ingå i ett riksomfattande system av nationalparker. En översyn av denna plan inleddes under 2005. Då den ursprungliga nationalparken Hamra utgör ett mycket litet skogsområde, 28 hektar, och inte uppfyller dagens kriterier för storlek på nationalparker, undersöktes i samband med översynen möjligheten till att utvidga den. Ett utkast till ny nationalparksplan sändes i april 2007 på remiss till berörda aktörer. Ett av planens 20 förslag avsåg utvidgningen av Hamra nationalpark. Nya kunskaper och referensramar från den nationella våtmarksinventeringen, Naturvårdsverkets myrskyddsplan för Sverige (2007), inventeringen av skyddsvärda statliga skogar (2003) samt Naturvårdsverkets, Fiskeriverkets, Riksantikvarieämbetets och länsstyrelsernas sammanställning av särskilt värdefulla sjöar och vattendrag (2006) var en grund för förslag till utvidgning av Hamra nationalpark. Förslaget kom att omfatta våtmarker och sjöar runt den befintliga nationalparken, den anslutande Svartåmyran samt Svartåns dalsänka ned till Voxnan. Vid remissbehandlingen tillstyrktes utvidgningen av bl.a. Länsstyrelsen i Gävleborgs län och Ljusdals kommun. En reviderad nationalparksplan för Sverige presenterades av Naturvårdsverket i december 2008. I denna föreslogs bl.a. att Hamra nationalpark utvidgas till att omfatta ytterligare mark- och vattenområden intill nationalparken.

I förslaget till utvidgning har nationalparken dessutom kompletterats i syfte att långsiktigt säkerställa parkens upplevelsevärden och friluftslivets behov. I remissbehandlingen fick förslaget till utvidgning ett stort stöd, dock med vissa reservationer när det gäller jakt-, fiske- och mineralfrågor. Ytterligare samråd i dessa frågor genomfördes under 2010.

Hela det område som omfattas av förslaget om den utvidgade nationalparken ägs av staten (Naturvårdsverket). Parken omfattar fastigheten Hamra Kronopark 1:30. Parken avses förvaltas av Länsstyrelsen i Gävleborgs län.

#### 4 Hamra nationalpark bör utvidgas

**Regeringens förslag:** Hamra nationalpark utvidgas med mark- och vattenområden enligt vad som framgår av kartan i *bilaga 2*.

**Naturvårdsverkets förslag** överensstämmer med regeringens.

**Remissinstanserna:** Flertalet remissinstanser, bl.a. *Ljusdals kommun, Länsstyrelsen i Gävleborgs län, Försvarmakten, Boverket, Skogsstyrelsen, Vägverket, Riksantikvarieämbetet, Sveaskog, Rullbo Personal Jaktlag*, och samtliga privatpersoner som har kommit in med yttranden, har tillstyrkt eller inte haft någon erinran mot utvidgningen av Hamra nationalpark. Flera remissinstanser har framhållit områdets stora naturvärden. Ljusdals kommun ser mycket positivt på förslaget till utvidgningen med det stöd detta innebär för besöks- och upplevelsenärings. Även Boverket har poängterat betydelsen av en utvidgad nationalpark för turismutvecklingen i området.

Några remissinstanser vill ha en annan gränsdragning av parken och flera remissinstanser har haft synpunkter på hur syftet med parken ska tryggas. *Sveriges geologiska undersökning (SGU)* och *Sveaskog* föreslår ändringar av gränsdragningen. Enligt *Sveaskog* bör gränsdragningen för nationalparken i första hand följa naturliga gränser såsom befintliga beståndsgränser. SGU är huvudsakligen positiv men har avstyrkt förslaget till utvidgning av nationalparken för den del som omfattas av undersökningstillståndet för platina, Egab nr 3. *Sakägarna för undersökningstillståndet Egab nr 3* har avstyrkt förslaget till utvidgning. Undersökningstillståndet gäller i första hand platina (och palladium) för ett område på 97,93 hektar.

Synpunkter på syftet med förslaget och föreskrifter för den utvidgade nationalparken har framförts av flera remissinstanser. *Riksantikvarieämbetet* har anfört att syfte, föreskrifter och skötselplan bör kompletteras avseende områdets kulturmiljöaspekter. *Fiskeriverket* har ifrågasatt det allmänna fiskeförbudet i nationalparken och anfört att fiske, vid behov med vissa begränsningar, bör kunna bedrivas utan att nationalparkens syfte motverkas. Hela den planerade nationalparken omfattas av *Finnmarkens fiskvårdsområdesförening*. Föreningen har ställt sig bakom ett förbud mot fiske i Svartån men vill förbehålla sig rätten att fånga avelsfisk samt fånga fisk i bl.a. forskningssyfte. Föreningen har ställt sig kritisk till en fredning av sjöar och tjärnar inom parken då det finns en lokal tradition av spöfiske i dessa vatten.

I fråga om föreskrifterna för jakt har *Rullbo Personal Jaktlag* ställt sig bakom förslagen i skötselplanen, bl.a. gällande uttransport av vilt. Efter det att *Näveråsens jaktlag* under remissomgången 2009–2010 framfört invändningar mot utvidgningen på deras jaktmarker genomfördes ytterligare samråd under 2010–2011.

*Sveaskog* och *Länsstyrelsen i Gävleborgs län* har framfört synpunkter på skötselplanen. Även några privatpersoner har framfört sådana synpunkter.

Länsstyrelsen i Gävleborgs län har varit ansvarig för att fånga upp allmänhetens synpunkter. Inga skriftliga synpunkter har kommit in utöver de ovan redovisade. Från lokala invånare har det uttryckts önskemål att få pimpelfiska i tjärnarna på Svartåmyran.

### **Skälen för regeringens förslag**

#### *Motiv för utvidgningen*

Hamra nationalpark bildades 1909 som en av de första nationalparkerna i Europa. Då ansågs området vara ”det märkligaste urskogsområde som inom Sveriges egentliga skogsområde torde finnas”. Den ursprungliga parken uppfyller inte dagens kriterier för storlek på nationalparker. Den föreslagna utvidgningen innebär att parkens areal ökas från 28 hektar till 1 383 hektar.

Nya kunskaper om särskilt värdefulla skogar, våtmarker och vattendrag utgör en grund för förslaget att utvidga parken.

Hamra är med sina urskogar och naturskogar samt den i stora delar opåverkade Svartåmyraån och Svartån ett unikt landskapsavsnitt i denna del av Sverige som i övrigt har hårt påverkad natur. Området hyser en rik flora och fauna med många rödlistade arter (dvs. sådana arter vars

framtida överlevnad i landet inte är säkerställd) som påträffas i de olika naturtyperna. Prop. 2010/11:69

Genom utvidgningen tillförs nationalparken väl dokumenterade, höga kvaliteter i form av värdefulla våtmarker och en ådal med ett orört vattendrag och omgivande naturskogar. Parken får därmed en annan karaktär och roll i nationalparkssystemet. Genom utvidgningen ges också nya, förbättrade möjligheter till att ta emot besökare och till goda naturupplevelser i nationalparken till gagn för det rörliga friluftslivet och naturbaserad turism. Sammantaget innebär detta väsentligt höjda värden för Hamra som nationalpark och som representativt område för det norrländska skogs- och myrlandskapet.

#### *Areal*

Den utvidgade nationalparken omfattar en areal av 1 383 hektar, varav land utgör 1 323 hektar och sötvatten 60 hektar. Huvuddelen av landmiljöerna, inklusive våtmarker, utgörs av 789 hektar skogsmark där tallskog (314 hektar) dominerar. Vidare finns betydande arealer sumpskogsimpediment (108 hektar) och 426 hektar våtmarker.

#### *Syftet och föreskrifter*

Den ursprungliga nationalparken Hamra bildades 1909 ”för att bevara ett område med urskogsartad barrskog i dess naturliga tillstånd” (SFS 2009:729). En utvidgning av Hamra innebär att syftet utvecklas i några avseenden beroende på att betydande arealer av andra naturmiljöer tillkommit samt att friluftsvärden är en viktig del av nationalparkens värde. Följaktligen kommer nationalparkens föreskrifter att ändras så att de uppfattas som ändamålsenliga. De nya föreskrifterna kommer att utformas så att syftet med områdesskyddet kan tillgodoses.

Det nya syftet med Hamra nationalpark är att i väsentligen orört skick bevara områdets naturmiljö och värna ostörda naturupplevelser inom ett avsnitt bergkullslätt med urskogsartad skog, blandmyrkomplex och andra våtmarkstyper samt ett vattendrag med opåverkad hydrologi.

Syftet uppnås genom att säkerställa områdets kvaliteter som vildmark och besökarnas upplevelser av stillhet och orördhet. Allmänhetens möjligheter att uppleva parkens natur bör underlättas på ändamålsenligt sätt. Området förvaltas genom fri utveckling och varsam naturvårdsbränning inom främst utvecklingsmarker, samt genom återställning av påverkade våtmarkers hydrologi. Skogsbruk och exploaterande verksamheter eller skadegörelse på mark och vegetation kommer inte att tillåtas.

För att trygga syftet med parken kommer såväl nytillkommande som pågående verksamheter att regleras. Närmare utformning av sådana regleringar kommer att återfinnas i föreskrifter och skötselplan för nationalparken. Arbetet med att ta fram dessa dokument har skett i dialog med berörda intressenter och beslutas av Naturvårdsverket. Ett förslag till ny skötselplan har utarbetats i dialog med berörda intressenter och har remitterats. De synpunkter som framförts av remissinstanserna på reglering av verksamheter såsom jakt och fiske och annan mark- och vattenanvändning kommer att fortsatt hanteras i arbetet med nationalparkens förvaltning.

Ett mindre område på 180 hektar bestående av den ursprungliga nationalparken samt den omgivande Svansjömyran är skyddat som Natura 2000-område (Svansjömyran och Hamra nationalpark, områdekod SE0630177), enligt EU:s art- och habitatdirektiv, dvs. rådets direktiv 92/43/EEG av den 21 maj 1992 om bevarande av livsmiljöer samt vilda djur och växter (EGT L 206, 22.7.1992, s. 7, Celex 31992L0043), senast ändrat genom direktiv 2006/105/EG (EUT L 363, 20.12.2006, s. 368, Celex 32006L0105). I *bilaga 3* listas samtliga naturtyper och arter som förekommer i den utvidgade Hamra nationalpark enligt indelningen i art- och habitatdirektivet respektive det s.k. fågeldirektivet, dvs. rådets direktiv 79/409/EEG av den 2 april 1979 om bevarande av vilda fåglar, numera konsoliderat i Europaparlamentets och rådets direktiv 2009/147/EG av den 30 november 2009 om bevarande av vilda fåglar (EUT L 20, 26.1.2010, s. 7, Celex 32009L0147).

Tre befintliga naturreservat kommer att upphävas och i stället ingå i Hamra nationalpark. Det är naturreservatet Svartåvallens domänreservat, naturreservatet Svartågrenens domänreservat och naturreservatet Långsvedjans domänreservat.

Ett stort antal rödlistade växt- och djurarter knutna till naturskogsmiljöer av både tall och gran har hittats i området. Sammantaget finns hittills uppgifter på 69 rödlistade arter ur 2005 års rödlista (43 missgynnade, 22 sårbara, tre starkt hotade och eventuellt en akut hotad), varav 64 fynd är gjorda senare än 1980. De flesta rödlistade arterna utgörs av vedsvampar (29 arter) och insekter (20 arter). De andra rödlistade arterna är lavar (elva arter), mossor (sex arter), kärlväxter (en art) och fåglar (två arter). Flest fynd har gjorts i den ursprungliga nationalparken och i naturreservaten. Även längs Svartån och i delar av Svartåmyran har många arter noterats.

#### *Naturförhållanden och vegetation*

Hamra nationalpark ligger i gränslandet mellan Norrland och Svealand och kännetecknas av den kuperade bergkullslättens landskapstyp. Landskapet är storskaligt med en markerad nordvästlig–sydostlig struktur. Nationalparken ligger på en relativt stor högslätt, cirka 400 meter över havet, omgiven av berg som höjer sig närmare 200 meter över nationalparken. Den östra delen med Svartån sluttar mot Voxnans mycket stora nordvästlig–sydostliga dalgång. Den flacka terrängen med hög effektiv nederbörd och begränsad avrinning har lett till att myr är den helt dominerande naturtypen. Uppe på högslätten i nordväst täcks berggrunden inom nationalparken i sin helhet av en normalblockig, sandig dödismorän.

Nationalparken ligger som en ö mitt i de hårt brukade skogarna i Orsa finnmark. Nationalparkens skogar består av allt från riktigt gammal barrdominerad urskog med inslag av såväl tallar och granar som är över 300 år gamla till cirka 150-årig blandnaturskog och 40-åriga ungskogspartier som är präglade av senare decenniernas skogsbruk. Tall är det dominerande trädslaget. De från naturvårdssynpunkt mest värdefulla skogarna finns inom den ursprungliga nationalparken och centralt på Svartåmyran, dels i naturreservaten Svartåvallen och Svartågrenen, och



längs övriga delar av Svartåns dalgång. De utgör goda exempel på mellanboreala till nordligt boreala naturliga skogsekosystem. Bitvis är skogen blockrik med en mängd vindfällen och torrakor. Spår av gångna tiders bränder finns spridda inom området. De gamla knotiga tallarna, samt de insprängda granbestånden med stora mängder skägglav i den ursprungliga nationalparken och längs Svartåns dalgång bidrar till att nationalparkens natur ger ett uråldrigt intryck.

I området finns ett flertal olika myrtyper, från fattiga mossetyper till artrika intermediära kärr och rikkärr samt strängblandmyrar (en strängblandmyr är en blandning av kärr och mosse). Det största sammanhängande myrkomplexet är Svartåmyran som avvattnas såväl åt nordväst genom Svansjöbacken som mot sydost genom Svartån. Myren representerar ett av länets få stora blandmyrkomplex av Norrlandstyp som också inrymmer flera små sjöar och tjärnar samt ett stort antal skogklädda moränkullar och fastmarkspartier.

I anslutning till parkens stora myrkomplex finns flera näringsfattiga sjöar och småvatten vilka har relativt näringsfattigt vatten, brunfärgat av torv eller humusämnen och ett naturligt lågt pH-värde. Svansjön är den största av sjöarna.

Svartån rinner i en delvis vidsträckt ravin som vid lågvatten inte för mer vatten än en liten bäck. I sin nedre del rinner ån i en ravin eller isälvsfåra med inslag av kanjoner, med mycket branta sidor eller i berg med lodräta stup. Svartåns dalgång har mycket höga naturvärden och är ett av få orörda vildmarksområden i Gävleborgs län med gammal skog och opåverkade forsar och fall. I dalgången finns även många små myrar och rikkärr.

De näringsfattiga moränlagren tillsammans med hög nederbörd och förhållandevis kort vegetationsperiod präglar floran. I stora delar av nationalparken breder artfattiga tallhedar ut sig. Lite artrikare är växtligheten i områdets östra delar där granen dominerar. Flera orkidéarter och intressanta myrväxter finns inom nationalparkens gränser. Mossfloran i skogarna är karakteristisk för gamla boreala barrskogar med riklig förekomst av död ved. Ett stort antal från naturvårdssynpunkt intressanta mossor har påträffats, däribland sex rödlistade arter. Vad gäller svampfloran är förekomsten av krävande vedsvampar knutna till tallnaturskog särskilt intressant.

#### *Djurliv*

Det finns gott om större däggdjur i Hamra. Till exempel finns en relativt stor björnstam i och omkring området. I nationalparken förekommer även stabila populationer av älg, rådjur och lo. Nationalparken berörs inte av något känt vargrevir eller någon känd föryngring av järv, som här är skogslevande. Båda arterna kan dock passera området.

Skogens goda tillgång på ihåliga träd och stammar med murknande ved gynnar fåglar som bor i håligheter, t.ex. hackspettar, ugglor och mesar. Svartåmyran har länge varit känd som en viktig fågellokal för häckande myrlevande fåglar. De delar av Svartåmyran som är viktigast för myrlevande fåglarna är de blötaste partierna i den centrala delen av våtmarken. Våtmarkens storlek och orördhet är också viktiga orsaker till det stora antalet häckande arter.

Vad gäller fiskeförekomster har vid provfiske (i form av elfiske) tre arter fångats: elritsa, stensimpa och öring. Andelen öring av fångsten var stor i alla lokaler och rekryteringen av öring var god. I jämförelse med övriga vattendrag i länet ligger antalet öring och årsungar av öring inom intervallet för det normala.

I Hamra finns en mycket intressant skalbaggsfauna knuten till äldre tall- och granved. Nationalparkens boreala skog är mycket välundersökt när det gäller skalbaggar. En mycket intressant fauna knuten till äldre tall-, gran- och björkved har påträffats, där 19 arter är rödlistade och ytterligare cirka 30 arter kan anses signalera höga naturvärden (s.k. signalarter). Av de intressantaste arterna i nationalparken var tolv bundna till tall och fyra till gran. Flest arter bundna till tall hittades i den ursprungliga nationalparken samt vid Svartåns övre lopp.

#### *Kulturförhållanden och äldre markanvändning*

I arbetet med översynen och utvidgningen av nationalparken gjordes under 2008 en arkeologisk fältinventering och en undersökning av historiskt källmaterial. Sedan tidigare finns även en arkeologisk inventering av den ursprungliga nationalparken från 2007 samt en pollenundersökning från 2001.

I området runt Hamra nationalpark har en rad arkeologiska fynd gjorts, särskilt från stenåldern. Inom nationalparken har dock inga stenåldersboplatser eller fångstanläggningar påträffats.

Indikationer baserade på pollenanalyser för 1300- till 1600-talen visar på förekomst av medeltida skogsbeta inom området. Den hypotes som anses vara mest trolig är att det är spår efter tidig fåboddrift. Pollenanalys visar vidare på en ökad mänsklig påverkan under perioden 1600–1900.

Det finns få skriftliga källor från medeltiden och de första historiska uppgifterna om befolkning i området runt Hamra nationalpark härstammar från 1610-talet, då de första finnarna bosatte sig i det som sedermera kom att kallas Orsa finnmark. Den första indikationen för svedjeodling i Hamra sammanfaller med perioden för svedjefinnarnas invandring till Orsa finnmark under tidigt 1600-tal. Fåbodbruket med bete på skogen och slätter inom vallarna och på myrarna är säkert belagt i Ljusdals socken från medeltiden.

Flera platser för myrslätter har påvisats vid den kulturhistoriska inventeringen. I f.d. Hamra kronopark har spår efter 17 fåbodvallar påträffats. De fåbodställen som omger Hamra nationalpark är Siderbergsvallen, Näveråsen, Svartåvallen och Vålbergsvallen. Att slå myrar var en del av fåbodbruket. Vid laga skifte på 1860-talet framgick att en betydande del av alla myrar slogs. Myrslätter har varit allmänt förekommande i hela kronoparken från tiden för den finska kolonisationen och in på 1900-talet. Utvidgningen av nationalparken med Svartåmyran medför att stora ytor tidigare slagen myr kommer att inrymmas i parken. Svansjöbäcken, Svartåslogen, Gåstjärn, Fålatjärn (nära Myggbokojan) och Lågbuslåttan har varit slättermyrar.

Befolkningen och utnyttjandet av skogarna kom successivt att öka och områdena av outnyttjad skog att minska. Kartor från slutet av 1800-talet visar att nationalparksområdet var omgivet av byar och fåbodvallar. Vid de kulturhistoriska inventeringarna inom området för Hamra nationalpark

har många spår från 1800- och 1900-talet påträffats som förutom bläckade träd och platser för myrslåtter även innefattar diken, en tjärdal, kolbottnar, kolarkoja och husgrunder, dammvallar och längs Voxnan en flottningsanläggning. Någon nämnvärd timmeravverkning i närområdet ägde troligen inte rum innan Hamra kronopark etablerades 1884.

#### *Avgränsning av nationalparken*

Avgränsningen av den utvidgade nationalparken har varit en viktig del i förberedelsearbetet. Under arbetets gång har olika förslag till avgränsning övervägts, och kompletteringar har gjorts. Vårt förslag till nationalparkens avgränsning (bilaga 2) överensstämmer med den gränsdragning som föreslagits av Naturvårdsverket.

Ett delområde på 97,93 hektar inom den föreslagna utvidgningen berörs av undersökningstillstånd enligt minerallagen (1991:45) för i första hand platina. Undersökningstillstånd innebär inte något formellt hinder mot att utvidga en nationalpark. Det berörda området har prioriterade värden och fungerar som en viktig länk för växt- och djurliv samt för friluftslivet. Vi delar Naturvårdsverkets bedömning att det inte är lämpligt att från nationalparken exkludera det område som berörs av undersökningstillståndet.

#### *Utmyttjande av nationalparken*

Med sin kombination av naturskogar, vidsträckta myrar och ett naturligt vattendrag erbjuder nationalparken besökaren möjlighet att uppleva en bit av norrländsk vildmark. I de övergripande principerna för skötseln av Hamra nationalpark framhålls allmänhetens möjligheter att besöka parken och att där få en högkvalitativ naturupplevelse. Nationalparken ska erbjuda upplevelser av stillhet och orördhet samtidigt som den ska göras tillgänglig för flera olika kategorier av besökare, däribland personer med funktionsnedsättning. Med indirekt styrning och kanalisering genom stigar och anläggningar erbjuds besökare olika grader av tillgänglighet och orördhet, samtidigt som de skyddsvärda naturförhållandena bevaras. Zonering innebär att olika delar av parken kommer att anpassas för olika kategorier av besökare.

De tydligast framträdande upplevelsevärdena i den utvidgade nationalparken är upplevelser av trolskhet och orördhet, skogskänsla samt variationsrikedom och naturpedagogik. Trolskhet och orördhet kan beskrivas som möjligheten att uppleva att en plats är orörd av människor och att man i positiv bemärkelse är ensam med naturen. Detta kan upplevas i stora delar av parken, både i de gamla skogarna, på myren och längs stora delar av Svartåns ådal. Skogskänsla, som kan beskrivas som känslan av vistas i en storskog som aldrig tar slut, upplever man främst i de äldre skogarna i den ursprungliga nationalparken, söder om Svartåmyran och bitvis längs Svartåns dalgång. I Hamra finns även förutsättningar för naturpedagogik eftersom området uppvisar en stor variationsrikedom med avseende på naturtyper och habitat. Området rymmer ovanliga och sällsynta arter varav flera lämpar sig väl att studera på plats. Spår från björn och annat vilt kan påträffas på många platser inom området och Svartåmyran hyser ett rikt fågelliv. I synnerhet den urskogsartade skogen, det mångformiga myrkomplexet samt Svartån är

viktiga sevärdheter som har ett naturpedagogiskt värde. Även de områden som planeras för naturvårdsbränning förväntas få en betydelse för naturpedagogik.

Förutom dessa överordnade upplevelsevärden finns det också stora möjligheter att uppleva vackra utblickar och öppna landskap i anslutning till myrarnas öppna partier, tjärnar och sjöar. Kulturhistoriska spår är mer begränsade och finns främst att uppleva i den ursprungliga nationalparken i form av historiska spår av mänsklig aktivitet såsom t.ex. bläckor och tändveduttag i de gamla tallarna samt i Svartåns östra kant där det bl.a. finns en kolmila. Tillgången till aktivitet och utmaning, dvs. tillgången till områden anpassade eller lämpade för friluftaktiviteter, är främst begränsad till områdets två vandringsleder. Organiserat nyttjande av nationalparken är begränsat eftersom lokala turistentreprenörer endast sparsamt nyttjar området för olika friluftaktiviteter.

Inom den ursprungliga nationalparken liksom i närområdet har flertalet vetenskapliga undersökningar genomförts, t.ex. gällande insektsfaunan, brandhistoriska studier, trädartering och vegetationshistoriska undersökningar. Hamra nationalpark bör även i framtiden kunna nyttjas i studie- och forskningssyften under förutsättning att inte syftet med nationalparken äventyras. Vunnen kunskap om förhållandena i nationalparken av den aktuella forskningsinstansen bör återkopplas till nationalparksförvaltningen.

Jakt har inte bedrivits inom den ursprungliga nationalparken sedan den bildades. I de tillkommande områdena i den utvidgade nationalparken har älgjakten i senare tid varit den viktigaste jaktformen medan jakt på småvilt endast förekommit i mycket begränsad omfattning. Efter det att Näveråsens jaktlag under remissomgången 2009–2010 framfört invändningar mot utvidgningen på deras jaktmarker har ytterligare samråd genomförts under 2010–2011. Enligt Naturvårdsverkets bedömning kan synpunkter från jaktlaget tillgodoses. Bland annat har Länsstyrelsen i Gävleborgs län en pågående dialog med det aktuella jaktlaget om ett samarbete med grannjaktlaget om tillträde till deras mark för utplacering av jaktposter.

Under senare tid har begränsat fritidsfiske förekommit i Svartån medan fritidsfiske efter lax och öring i Voxnan är långt mera utbrett. Enligt föreslaget till föreskrifter för den utvidgade nationalparken kommer fortsatt fiske i Voxnan från nationalparkens strand att tillåtas. Övrigt fiske eller upplåtelse av fiskerätt inom nationalparken tillåts inte.

Som ovan nämnts kommer såväl nytillkommande som pågående verksamheter att regleras för att trygga syftet med parken. Närmare utformning av sådana regleringar kommer att finnas i föreskrifter och skötselplan för nationalparken. Arbetet med att ta fram dessa dokument har skett i dialog med berörda intressenter.

Som ett led i arbetet med den utvidgade nationalparken Hamra har ett förslag till ny skötselplan utarbetats i dialog med berörda intressenter och remitterats. De synpunkter som framförts av remissinstanserna på reglering av verksamheter såsom jakt och fiske och annan mark- och vattenanvändning kommer fortsatt att hanteras i arbetet med nationalparkens förvaltning.

Vikten av lokal förankring vid skydd av naturområden framhålls i allt högre utsträckning både nationellt och internationellt. Förvaltningen av

den utvidgade nationalparken har under processen varit en viktig fråga för såväl nationella som regionala, kommunala och lokala företrädare. Vi finner det angeläget att nationalparken kan förvaltas i fortsatt stort samförstånd mellan olika berörda parter. I enlighet med tidigare yttranden anser vi att det är viktigt att samrådsförfarandet kring de viktigaste styrdokumenterna för en nationalparks förvaltning ger utrymme för lokalt och regionalt deltagande. I syfte att tydliggöra betydelsen av dessa besluts förankring i lokalsamhället har nyligen nationalparksförordningen (1987:938) ändrats på sådant sätt att även kommunen ingår i den krets med vilken samråd ska ske inför beslut om vård och förvaltning av nationalparker (SFS 2009:729).

### *Sammanfattning*

Sammanfattningsvis anser vi att Hamra med sina urskogar och naturskogar samt den i stora delar opåverkade Svartmyraån och Svartån är ett unikt landskapsavsnitt i denna del av Sverige som i övrigt har hårt påverkad natur. Området hyser en rik flora och fauna med många rödlistade arter som påträffats i de olika naturtyperna. Området är även av stor betydelse för friluftslivet.

Genom utvidgningen tillförs nationalparken väl dokumenterade, höga kvaliteter i form av värdefulla våtmarker och en ådal med ett orört vattendrag och omgivande naturskogar. Parken får därmed en annan karaktär och roll i nationalparkssystemet. Genom utvidgningen ges också nya, förbättrade möjligheter till att ta emot besökare och till att erbjuda goda naturupplevelser i nationalparken till gagn för det rörliga friluftslivet och naturbaserad turism. Vi anser att utvidgningen innebär sådana väsentligt höjda värden av Hamra som nationalpark och som representativt område för det norrländska skogs- och myrlandskapet att utvidgningen är väl motiverad.

Därför bör riksdagen godkänna att Hamra nationalpark utvidgas enligt vad som framgår av den bilagda kartan (*bilaga 2*).

## 5 Konsekvenser

### *Statsfinansiella konsekvenser*

Hela det område som omfattas av den utvidgade nationalparken ägs av staten (Naturvårdsverket). Inga nya markförvärv ingår.

De i skötselplanen föreslagna åtgärderna ska belasta anslaget 1:3 *Kostnader för skyddade områden, artbevarande, friluftsliv m.m.* genom bidrag från Naturvårdsverket. Bidraget hanteras genom länsstyrelsens ordinarie hantering av bidrag för förvaltning av skyddade områden i länet. Länsstyrelsen ska således i sin ordinarie ansökan om bidrag till förvaltning av skyddade områden i länet också ansöka om bidrag till förvaltningen av Hamra nationalpark. Länsstyrelsernas insats i övrigt ska rymmas inom ramen för befintliga anslag.

Åtgärder kan även komma att bekostas genom projektmedel och av andra aktörer.

I propositionen lämnas inga förslag som innebär nya krav på kommunerna. Däremot kan den ökade marknadsföringen av nationalparken bidra till en positiv utveckling av sysselsättning och offentlig service i regionen.

*Miljön och miljömålen*

Förslaget bidrar till att uppnå de miljökvalitetsmål som rör biologisk mångfald, skyddade områden, friluftsliv m.m. Detta gäller särskilt miljökvalitetsmålen *Levande sjöar och vattendrag*, *Myllrande våtmarker*, *Levande skogar* och *Ett rikt växt- och djurliv*.

Vid ett hållbart nyttjande av mångfaldens resurser kommer ekosystemen även i framtiden att kunna leverera tjänster även om klimatförändringar kommer att medföra en viss påverkan. Om utarmningen av den biologiska mångfalden fortsätter i samma takt som hittills kommer det att kräva stora ekonomiska utlägg för samhället vid restaurering och återställande av naturtyper och ekosystem om miljökvalitetsmålet ska nås.

*Övriga konsekvenser*

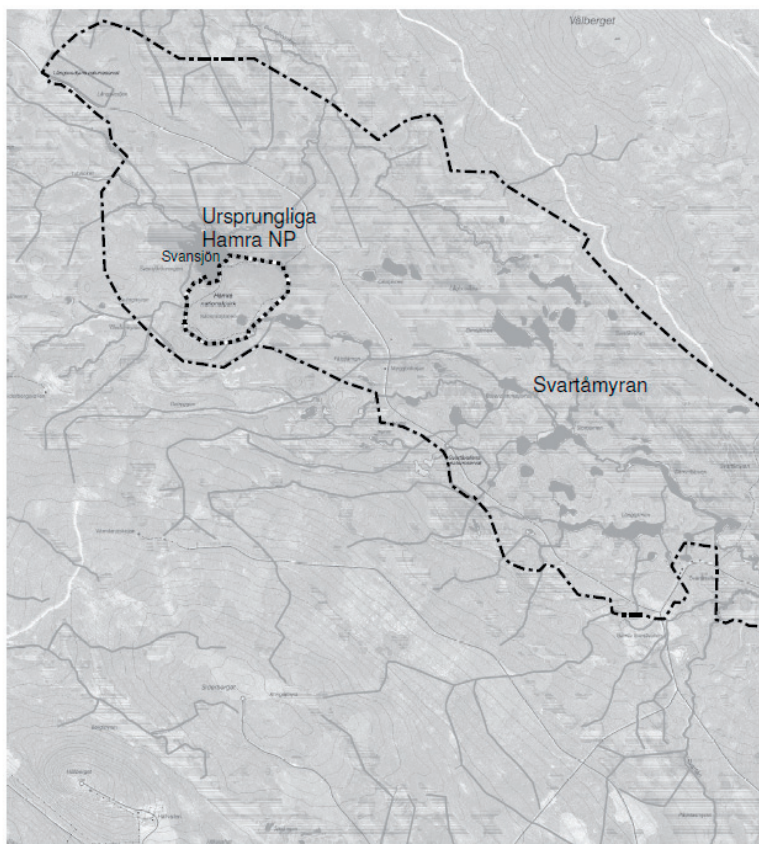
Vid en utvidgning av nationalparken ökas marknadsföringen av området, vilket kan få positiv effekt på sysselsättning, särskilt avseende turismutvecklingen, besöks- och upplevelsenäringen, samt såväl offentlig och som kommersiell service i regionen. Effekterna för små företag bedöms vara övervägande positiva.



## Förteckning över remissinstanserna

Amassouhedens Jaktlag, ArtDatabanken, Boverket, Fastighetsägare Hamra Kronopark 1:45, Finnmarkens fiskevårdsområdesförening, Fiskeriverket, Friluftsförbundet Ljusdal, Fågelsjö Hembygdsförening, Försvarsmakten, Gävleborgs läns ornitologiska förening, Gävleborgs Botaniska Sällskap, Gävleborgs Naturskyddsförening, Hamra Konferens och Vildmarkscenter AB, Jägareförbundet Gävleborg, Lantmäteriet, Ljusdals kommun, Ljusdalsbygdens Museum, Los-Hamra Skoterklubb, Luftfartsverket, Länsmuseum Gävleborg, Länsstyrelsen i Gävleborgs län, Natura Consulting, Näveråsens jaktlag, Orsa Finnmarks Bygdekommitté, Riksantikvarieämbetet, Rullbo Personal Jaktlag, Skogsstyrelsen, Sakägare för undersökningstillstånd EGAB nr 3, Sveaskog, Sveriges geologiska undersökning, Wassbergets jaktlag, Vägverket.

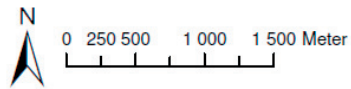
Därutöver har ett antal privatpersoner getts tillfälle att yttra sig.

**Karta över utvidgade Hamra nationalpark**



-  Ursprunglig gräns för Hamra nationalpark
-  Gräns för utvidgade Hamra nationalpark





© Lantmäteriet Gävle 2011. Medgivande I 2011/0175.

## Naturtyper och arter

I tabell 1, 2 och 3 nedan listas samtliga, i det utvidgade Hamra nationalpark, förekommande naturtyper och arter enligt indelning i det s.k. art- och habitatdirektivet (direktiv 92/43/EEG) respektive det s.k. fågeldirektivet (direktiv 79/409/EEG).

**Tabell 1. Naturtyper i nationalparken, indelning enligt bilaga I, art- och habitatdirektivet**

Kod	Namn	Areal hektar
3260	Vattendrag med flytbladsvegetation eller akvatiskamossor	9,7
6410	Fuktängar med blåttåtel eller starr – Kalkfuktäng (6411)	0,3
6450	Nordliga översvänningsängar	5,1
7140	Öppna svagt välvda mossar, fattiga och intermediära kärr och gungflyn	48,6
7310	Aapamyrar	541,9*
7230	Rikkärr	0,2
9010	Västlig taiga	229,1
9050	Näringsrik granskog	0,6
91D0	Skogsbevuxen myr	25,3

\* Inkl 49,8 hektar sjöar (naturtyp 3160 Dystrofa sjöar och småvatten ingår)

**Tabell 2. Fågelarter i nationalparken som ingår i bilaga I, fågeldirektivet**

Kod	Namn	Latinskt namn
A038	Sångsvan	Cygnus cygnus
A234	Gråspett	Pinus canus
A166	Grönbena	Tringa glareola
A104	Järpe	Bonasa bonasia
A140	Ljungpipare	Pluvialis apricaria
A127	Trana	Grus grus
A241	Tretåig hackspett	Picoides tridactylus
A409	Orre	Tetrao tetrix
A108	Tjäder	Tetrao urogallus
A223	Pärluggla	Aegolius funereus
A217	Sparvuggla	Glaucidium passerinum
A236	Spillkråka	Dryocopus martius

**Tabell 3. Djur och växter i nationalparken som ingår i bilaga II a, art- och habitatdirektivet**

<b>Kod</b>	<b>Namn</b>	<b>Latinskt namn</b>
1081	Bred gulbrämäd dykare	Dytiscus latissimus
1163	Stensimpa	Cottus gobio

## Miljödepartementet

Utdrag ur protokoll vid regeringssammanträde den 17 februari 2011

Närvarande: Statsministern Reinfeldt, ordförande, och statsråden Björklund, Bildt, Ask, Olofsson, Larsson, Erlandsson, Carlgren, Carlsson, Borg, Sabuni, Billström, Adelsohn Liljeroth, Tolgfors, Ohlsson, Norman, Attefall, Kristersson, Ullenhag, Hatt.

Föredragande: statsrådet Carlgren

---

Regeringen beslutar proposition 2010/11:69 Utvidgning av Hamra nationalpark