

Ekonomisk trygghet för familjer och barn

12



Förslag till statens budget för 2012

Ekonomisk trygghet för familjer och barn

Innehållsförteckning

1	Förslag till riksdagsbeslut	7
2	Lagförslag.....	9
2.1	Förslag till lag om ändring i socialförsäkringsbalken	9
3	Ekonomisk trygghet för familjer och barn.....	11
3.1	Omfattning.....	11
3.2	Utgiftsutveckling	11
3.3	Skatteutgifter.....	12
3.4	Mål för utgiftsområdet	13
3.5	Resultatredovisning	13
3.5.1	Indikatorer och andra bedömningsgrunder för redovisningen.....	13
3.5.2	Resultat	14
3.5.3	Analys och slutsatser	24
3.6	Politikens inriktning	26
3.7	Förslag till regeländringar.....	29
3.7.1	Höjt bostadsbidrag i form av särskilt bidrag för hemmavarande barn	29
3.7.2	Höjt bostadsbidrag till unga utan barn.....	30
3.7.3	Höjt bostadsbidrag i form av en sänkt nedre gräns för barnfamiljers bostadskostnader	31
3.8	Författningskommentar	31
3.8.1	Förslaget till lag om ändring i socialförsäkringsbalken	31
3.9	Budgetförslag	31
3.9.1	1:1 Allmänna barnbidrag	31
3.9.2	1:2 Föräldraförsäkring	33
3.9.3	1:3 Underhållsstöd.....	35
3.9.4	1:4 Bidrag till kostnader för internationella adoptioner	37
3.9.5	1:5 Barnpension och efterlevandestöd till barn.....	38
3.9.6	1:6 Vårdbidrag för funktionshindrade barn	39
3.9.7	1:7 Pensionsrätt för barnår	39
3.9.8	1:8 Bostadsbidrag.....	41

Tabellförteckning

Anslagsbelopp	7
3.1 Utgiftsutveckling inom utgiftsområde 12 Ekonomisk trygghet för familjer och barn	12
3.2 Härledning av ramnivån 2012–2015. Utgiftsområde 12 Ekonomisk trygghet för familjer och barn	12
3.3 Ramnivå 2012 realekonomiskt fördelad. Utgiftsområde 12 Ekonomisk trygghet för familjer och barn	12
3.4 Skatteutgifter inom utgiftsområde 12 Ekonomisk trygghet för familjer och barn, netto	13
3.5 Beviljade vårdnadsbidrag under första halvåret 2010.....	23
3.6 Anslagsutveckling 1:1 Allmänna barnbidrag	31
3.7 Härledning av anslagsnivån 2012–2015, för 1:1 Allmänna barnbidrag	32
3.8 Anslagsutveckling 1:2 Föräldraförsäkring.....	33
3.9 Anslagskomponenter.....	33
3.10 Härledning av anslagsnivån 2012–2015, för 1:2 Föräldraförsäkring.....	35
3.11 Anslagsutveckling 1:3 Underhållsstöd	35
3.12 Härledning av anslagsnivån 2012–2015, för 1:3 Underhållsstöd	37
3.13 Anslagsutveckling 1:4 Bidrag till kostnader för internationella adoptioner	37
3.14 Härledning av anslagsnivån 2012–2015, för 1:4 Bidrag till kostnader för internationella adoptioner	38
3.15 Anslagsutveckling 1:5 Barnpension och efterlevandestöd till barn	38
3.16 Härledning av anslagsnivån 2012–2015, för 1:5 Barnpension och efterlevandestöd till barn	38
3.17 Anslagsutveckling 1:6 Vårdbidrag för funktionshindrade barn	39
3.18 Härledning av anslagsnivån 2012–2015, för 1:6 Vårdbidrag för funktionshindrade barn	39
3.19 Anslagsutveckling 1:7 Pensionsrätt för barnår.....	39
3.20 Härledning av anslagsnivån 2012–2015, för 1:7 Pensionsrätt för barnår.....	40
3.21 Anslagsutveckling 1:8 Bostadsbidrag.....	41
3.22 Volymer och medelersättningar för bostadsbidraget 2010–2015	41
3.23 Härledning av anslagsnivån 2012–2015, för 1:8 Bostadsbidrag.....	42

Diagramförteckning

3.1	Utvecklingen av real disponibel inkomst per konsumtionsenhet (ekonomisk standard) för hushåll i 2010 års penningvärde. Individer 0–64 år.....	15
3.2	Den ekonomiska familjepolitikens andel av disponibel inkomst. Individer 0–64 år, 2010	16
3.3	Barnhushåll med inkomst under 60 % av medianen (relativt mått).....	17
3.4	Barnhushåll med låg inkomststandard	18
3.5	Tre olika mått för andelen barnhushåll med låg ekonomisk standard.....	19
3.6	Andel med inkomst under 60 % av medianinkomsten	20
3.7	Andel av inkomstbaserade föräldrapenningdagar utbetalda på grundnivå, uppdelat på förälderns ålder.....	20
3.8	Barnhushåll med låg ekonomisk standard (< 60 % av medianinkomsten) med och utan den ekonomiska familjepolitiken, 2010.....	25
3.9	Familjepolitikens betydelse för barnhushållen	25

1 Förslag till riksdagsbeslut

Regeringen föreslår att riksdagen

1. antar förslaget till lag om ändring i socialförsäkringsbalken (avsnitt 2.1, 3.7 och 3.8),
2. för budgetåret 2012 anvisar anslagen under utgiftsområde 12 *Ekonomisk trygghet för familjer och barn* enligt följande uppställning:

Anslagsbelopp

Tusental kronor

Anslag	Anslagstyp	
1:1 Allmänna barnbidrag	Ramanslag	24 486 000
1:2 Föräldraförsäkring	Ramanslag	35 464 174
1:3 Underhållsstöd	Ramanslag	1 982 900
1:4 Bidrag till kostnader för internationella adoptioner	Ramanslag	35 784
1:5 Barnpension och efterlevandestöd	Ramanslag	913 000
1:6 Vårdbidrag för funktionshindrade barn	Ramanslag	2 891 400
1:7 Pensionsrätt för barnår	Ramanslag	6 327 000
1:8 Bostadsbidrag	Ramanslag	4 617 000
Summa		76 717 258

2 Lagförslag

Regeringen har följande förslag till lagtext.

2.1 Förslag till lag om ändring i socialförsäkringsbalken

Härigenom föreskrivs i fråga om socialförsäkringsbalken
dels att 97 kap. 19 § ska upphöra att gälla,
dels att 97 kap. 1, 18, 22, 26 och 27 §§ ska ha följande lydelse.

Nuvarande lydelse

Föreslagen lydelse

97 kap.

1 §

I detta kapitel finns bestämmelser om	
– bidragsgrundande inkomst i 2–13 §§,	
– kostnader för bostad i 14 §,	
– beräkning av bostadsbidrag till barnfamiljer i 15–23 §§,	– beräkning av bostadsbidrag till barnfamiljer i 15–18 och 20–23 §§,
– beräkning av bostadsbidrag till hushåll utan barn i 24–28 §§, och	
– undantag när bidragsbehov saknas i 29 §.	

18 §

Bostadsbidrag lämnas månadsvis som bidrag till kostnader för bostad med 50 procent av den del av bostadskostnaden per månad som för familjer med	
– ett barn överstiger 2 000 kronor men inte 5 300 kronor,	– ett barn överstiger 1 400 kronor men inte 5 300 kronor
– två barn överstiger 2 000 kronor men inte 5 900 kronor, och	– två barn överstiger 1 400 kronor men inte 5 900 kronor, och
– tre eller flera barn överstiger 2 000 kronor men inte 6 600 kronor.	– tre eller flera barn överstiger 1 400 kronor men inte 6 600 kronor.

Högre bostadskostnad än som anges i första stycket får beaktas, om någon medlem av familjen är funktionshindrad.

22 §

Bostadsbidrag lämnas som särskilt bidrag med

– 950 kronor till familjer med ett barn,	– 1 300 kronor till familjer med ett barn,
– 1 325 kronor till familjer med två barn, och	– 1 750 kronor till familjer med två barn, och
– 1 750 kronor till familjer med tre eller flera barn.	– 2 350 kronor till familjer med tre eller flera barn.

26 §

Bostadsbidrag i form av bidrag till kostnaderna för bostaden lämnas med 75 procent av den del av bostadskostnaden per månad som överstiger 1 800 kronor men inte 2 600 kronor.	Bostadsbidrag i form av bidrag till kostnaderna för bostaden lämnas med 90 procent av den del av bostadskostnaden per månad som överstiger 1 800 kronor men inte 2 600 kronor.
--	--

27 §

Om bostadskostnaden överstiger 2 600 <i>kr</i> lämnas bostadsbidrag med 50 procent av den överskjutande bostadskostnaden per månad upp till 3 600 kronor.	Om bostadskostnaden överstiger 2 600 <i>kronor</i> lämnas bostadsbidrag med 65 procent av den överskjutande bostadskostnaden per månad upp till 3 600 kronor.
---	---

Högre bostadskostnad än som anges i första stycket får beaktas, om den försäkrade eller hans eller hennes make är funktionshindrad.

Denna lag träder i kraft den 1 januari 2012. Äldre bestämmelser tillämpas fortfarande för bostadsbidrag som avser tid före ikraftträdandet.

3 Ekonomisk trygghet för familjer och barn

3.1 Omfattning

Under utgiftsområde 12 Ekonomisk trygghet för familjer och barn finns tre typer av förmåner:

Generella bidrag

- allmänna barnbidrag
- bidrag till kostnader för internationella adoptioner

Försäkring

- föräldraförsäkring
- barnpension och efterlevandestöd till barn
- pensionsrätt för barnår

Behovsprövade bidrag

- bostadsbidrag
- underhållsstöd
- vårdbidrag för funktionshindrade barn

Samhällets stöd till hushåll inom utgiftsområde 12 Ekonomisk trygghet för familjer och barn redovisas i huvudsak på statens budget utgiftssida. Vid sidan av dessa stöd finns det även stöd på budgetens inkomstsida i form av skatteutgifter. Den nedsatta mervärdesskatten för livsmedel redovisas som en skatteutgift

under utgiftsområde 12 Ekonomisk trygghet för familjer och barn, eftersom familjer med barn är en viktig målgrupp för detta stöd. Även den jämställdhetsbonus som infördes den 1 juli 2008 redovisas som en skatteutgift under utgiftsområdet. Jämställdhetsbonusen innebär att en arbetande förälder kan erhålla en bonus vid uttag av föräldrapenning via kreditering av skattekontot.

Statens övriga ekonomiska stöd till barnfamiljer är studiehjälpen under utgiftsområde 15 Studiestöd, samt maxtaxan i förskola, fritidshem och annan pedagogisk verksamhet under utgiftsområde 16 Utbildning och universitetsforskning.

3.2 Utgiftsutveckling

Utgifterna inom utgiftsområdet blev 2010 ca 70 miljarder kronor och var därmed 0,26 miljarder kronor (0,4 procent) högre än vad som anvisades i statens budget. För 2011 beräknas utgifterna bli 72,5 miljarder kronor vilket är 0,6 miljarder kronor lägre än budgeterat. I förhållande till 2010 beräknas utgifterna för 2011 bli 2,4 miljarder kronor högre.

Tabell 3.1 Utgiftsutveckling inom utgiftsområde 12 Ekonomisk trygghet för familjer och barn

Miljoner kronor

	Utfall 2010	Budget 2011 ¹	Prognos 2011	Förslag 2012	Beräknat 2013	Beräknat 2014	Beräknat 2015
1:1 Allmänna barnbidrag	23 731	24 398	24 257	24 486	24 853	25 189	25 542
1:2 Föräldraförsäkring	31 865	33 992	33 766	35 464	36 925	38 316	39 826
1:3 Underhållsstöd	2 051	2 059	1 997	1 983	1 982	1 981	1 984
1:4 Bidrag till kostnader för internationella adoptioner	28	36	25	36	36	36	36
1:5 Barnpension och efterlevandestöd	964	921	924	913	890	883	887
1:6 Vårdbidrag för funktionshindrade barn	2 766	2 801	2 811	2 891	2 960	3 059	3 177
1:7 Pensionsrätt för barnår	5 279	5 345	5 345	6 327	6 392	6 694	6 382
1:8 Bostadsbidrag	3 493	3 540	3 406	4 617	4 444	4 254	4 085
Totalt för utgiftsområde 12 Ekonomisk trygghet för familjer och barn	70 177	73 092	72 531	76 717	78 481	80 411	81 919

¹ Inklusive ändringsbudget till statens budget 2011 (prop. 2010/11:99, bet. 2010/11:FiU21) och förslag till ändringsbudget i samband med denna proposition.**Tabell 3.2 Härledning av ramnivån 2012–2015. Utgiftsområde 12 Ekonomisk trygghet för familjer och barn**

Miljoner kronor

	2012	2013	2014	2015
Anvisat 2011¹	73 092	73 092	73 092	73 092
<i>Förändring till följd av:</i>				
Beslut	1 571	1 588	1 638	1 684
Övriga makro-ekonomiska förutsättningar	737	1 571	1 372	1 813
Volym	1 366	2 117	4 195	5 216
Överföring till/från andra utgiftsområden				
Övrigt	-49	113	113	113
Ny ramnivå	76 717	78 481	80 411	81 919

¹ Statens budget enligt riksdagens beslut i december 2010 (bet. 2010/11:FiU10). Beloppet är således exklusive beslut på ändringsbudget under innevarande år.**Tabell 3.3 Ramnivå 2012 realekonomiskt fördelad. Utgiftsområde 12 Ekonomisk trygghet för familjer och barn**

Miljoner kronor

	2012
Transfereringar ¹	76 717
Verksamhetskostnader ²	
Investeringar ³	
Summa ramnivå	76 717

Den realekonomiska fördelningen baseras på utfall 2010 samt kända förändringar av anslagens användning.

¹ Med transfereringar avses inkomstöverföringar, dvs. utbetalningar av bidrag från staten till exempelvis hushåll, företag eller kommuner utan att staten erhåller någon direkt motprestation.² Med verksamhetsutgifter avses resurser som statliga myndigheter använder i verksamheten, t.ex. utgifter för löner, hyror och inköp av varor och tjänster.³ Med investeringar avses utgifter för anskaffning av varaktiga tillgångar såsom byggnader, maskiner, immateriella tillgångar och finansiella tillgångar.

3.3 Skatteutgifter

Samhällets stöd till hushåll inom utgiftsområde 12 Ekonomisk trygghet för familjer och barn redovisas i huvudsak på statsbudgetens utgiftssida. Vid sidan av dessa stöd finns det även stöd på budgetens inkomstsida i form av avvikelser från en likformig beskattning, s.k. skatteutgifter. Avvikelser från en likformig beskattning utgör en skatteförmån om t.ex. en viss grupp av skattskyldiga omfattas av en skattelättnad i förhållande till en likformig beskattning och en skatte-sanktion om det rör sig om ett överuttag av skatt. Många av skatteutgifterna har införts, mer eller mindre uttalat, som ett medel inom specifika områden som t.ex. bostads-, miljö- eller arbetsmarknadspolitik. Dessa skatteutgifter påverkar statens budgetsaldo och kan därför jämföras med stöd på budgetens utgiftssida. En utförlig

beskrivning av skatteutgifterna har redovisats i regeringens skrivelse Redovisning av skatteutgifter 2011 (skr. 2010/11:108). I det följande redovisas de nettoberäknade skatteutgifterna som är att hänföra till utgiftsområde 12 Ekonomisk trygghet för familjer och barn.

Tabell 3.4 Skatteutgifter inom utgiftsområde 12 Ekonomisk trygghet för familjer och barn, netto

Miljoner kronor

	Prognos 2011	Prognos 2012
Livsmedel	23 100	24 110
Jämställdhetsbonus ¹	150	
Totalt för utg.omr. 12	23 250	24 110

¹ Skatteutgifterna är en senare prognos än de som redovisas i skrivelsen Redovisning av skatteutgifter 2011. I skrivelsen anges prognosen för 2012 till 170 mkr.

Den skatteutgift som redovisas för livsmedel är den nedsatta mervärdesskattesatsen för livsmedel. En viktig målgrupp för denna nedsättning är familjer med barn, vilket är anledningen till att den redovisas här. Som livsmedel räknas inte vatten från vattenverk, spritdrycker, vin, starköl och tobaksvaror.

Den 1 juli 2008 infördes en jämställdhetsbonus. Syftet är att förbättra förutsättningarna för jämställdhet mellan kvinnor och män i ansvaret för hem och barn, i uttaget av föräldraförsäringen och på arbetsmarknaden. Genom att öka familjernas ekonomiska möjligheter att fördela föräldraledigheten mer jämlikt förbättras förutsättningarna för jämställdhet och barnets relation med båda föräldrarna stärks. Reformen innebär att en arbetande förälder kan erhålla en bonus via kreditering av skattekontot på maximalt 3 100 kronor i månaden, under förutsättning att föräldrarna delar på uttaget av föräldrapenningen. Hur stor bonusen blir för den enskilde styrs dels av förvärvsinkomsten, dels av i vilken utsträckning föräldrarna delar på föräldrapenningen. Jämställdhetsbonusen beräknas medföra minskade inkomster på statens budget om ca 151,7 miljoner kronor 2011. Under 2012 föreslås jämställdhetsbonusen förenklas och betalas ut i anslutning till föräldrapenninguttaget. Mer om förslaget går att läsa under avsnitt 3.5.2.

3.4 Mål för utgiftsområdet

Regeringens mål för utgiftsområde 12, Ekonomisk trygghet för familjer och barn, är att den ekonomiska familjepolitiken ska bidra till för-

bättrade förutsättningar för en god ekonomisk levnadsstandard samt ökad valfrihet och stärkt makt över den egna livssituationen för alla barnfamiljer.

I målet betonas förutsättningarna snarare än utfallet vilket innebär en acceptans för att utfallet inte alltid blir detsamma för alla barnfamiljer. Olika utfall kan bero på att förutsättningarna är olika, men det kan också bero på att familjerna har gjort olika prioriteringar och val som får ekonomiska konsekvenser. Familjepolitiken bör utformas så att barn i hushåll med låg ekonomisk standard samt familjer med sjuka och funktionshindrade barn får stöd. Generellt sett har hushåll med barn en lägre ekonomisk standard än hushåll utan barn. De som har det sämst ställt är hushåll med en ensamstående förälder, speciellt när det finns flera barn i hushållet. Vidare har familjer med unga föräldrar lägre ekonomisk standard än andra familjer. Även barnhushåll med utländsk bakgrund har oftare en låg ekonomisk standard. Regeringen följer löpande utvecklingen av förutsättningarna för en god levnadsstandard för alla barnfamiljer och arbetar vidare för ökad måluppfyllelse.

3.5 Resultatredovisning

3.5.1 Indikatorer och andra bedömningsgrunder för redovisningen

Resultatredovisningen inleds med en beskrivning av principerna för utformningen av den ekonomiska familjepolitiken. För att beskriva i vilken utsträckning målen uppfylls används bl.a. indikatorer. Var och en av indikatorerna innehåller ett eller flera mått som på olika sätt beskriver hur familjepolitiken bidrar med förbättrade förutsättningar till en god ekonomisk levnadsstandard för alla barnfamiljer. Följande indikatorer används:

- barnfamiljernas inkomstutveckling,
- den ekonomiska familjepolitikens betydelse,
- barnhushåll med låg ekonomisk standard,
- barnafödande.

Försäkringskassan har på regeringens uppdrag tagit fram ett antal indikatorer för familjepolitiken som används i resultatredovisningen nedan

(Försäkringskassan, svar på regeringsuppdrag, Resultatindikatorer för den ekonomiska familjepolitiken, 2011). Som underlag till beräkningarna har det utfall som finns för 2009 använts, framskrivet till 2010 års värden enligt de ekonomiska och demografiska uppgifter som finns. Värdena för 2010 är därmed en prognos. För en beskrivning av hur indikatorerna tas fram, se t.ex. prop. 2010/11:1 utgiftsområde 12.

Till den slutliga resultatbedömningen bidrar också utvecklingen inom anslagen samt även hur administrationen på Försäkringskassan har fungerat. Avseende föräldrarnas valfrihet och makt över livssituationen görs bedömningar baserade på resultat från bl.a. betänkandet Fortsatt förälder – om ansvar, ekonomi och samarbete för barnets skull (SOU 2011:151), Statistiska centralbyråns enkät om jämställt föräldraskap, (S2009/4769/FST) samt flera rapporter från Försäkringskassan.

3.5.2 Resultat

Den ekonomiska familjepolitiken ska ses i ett större sammanhang. Olika områden ger tillsammans möjligheter att förbättra barnfamiljernas ekonomiska välfärd. Lösningen på arbetslöshet och låg utbildning finns inte inom den ekonomiska familjepolitiken utan inom t.ex. områden som arbetsmarknads- och utbildningspolitik samt samhällsekonomin i stort. Utöver de ekonomiska stöden som redovisas i detta avsnitt finns det transfereringar, skatter och subventioner utanför den ekonomiska familjepolitiken, som exempelvis subventionerad förskola och fritidshem m.m. och hälso- och sjukvård för blivande mödrar och barn som också har stor betydelse för barnfamiljernas ekonomi.

Förutsättningar

I Sverige finns det knappt 1,3 miljon hushåll med barn som i olika utsträckning berörs av den ekonomiska familjepolitiken. Antalet barn i åldrarna 0–17 år uppgår till närmare två miljoner. Yngre barn har i mycket högre grad sammanboende föräldrar än äldre barn. Nio procent av de nyfödda barnen har särlevande föräldrar medan motsvarande siffra för 17-åringar är 41 procent. I snitt innebär det att i tre av fyra barnfamiljer är föräldrarna sammanboende. Den resterande

fjärdedelen består av familjer med ensamstående föräldrar, oftast en ensamstående mamma, samt ombildade familjer som inte är gifta eller har gemensamma barn. I en genomsnittlig barnfamilj bor det 1,7 barn. I familjer med en ensamstående förälder finns det färre barn än i familjer med sammanboende föräldrar.

Inkomst från arbete är den främsta förutsättningen för en god ekonomisk levnadsstandard för barnfamiljerna. År 2010 var 82 procent av kvinnor med barn i åldrarna 0–19 år sysselsatta. Motsvarande siffra för män med barn i samma ålder var 92 procent. Förvärvsfrekvensen för föräldrar är högre än för dem utan barn. Många kvinnor med barn (40 procent) arbetar deltid medan de flesta män med barn (93 procent) arbetar heltid. (Arbetskraftsundersökningarna, SCB, 2010). De ekonomiska familjestödets andel av barnfamiljernas disponibla inkomst är beroende av familjernas storlek, sammansättning och inkomst.

Utformningen av stöden till barnfamiljer

Familjepolitikens mål är att stärka föräldrars makt över sin livssituation och därmed öka familjens valmöjligheter. Familjepolitiken ska underlätta för föräldrar att kombinera yrkesliv med familjeliv genom att förbättra möjligheten för båda föräldrar att delta i arbetslivet samtidigt som de ska kunna ta hand om barnen medan barnen är små. Därtill bör familjepolitiken förbättra förutsättningarna för jämställdhet mellan män och kvinnor.

Föräldraförsäkringen, dvs. föräldrapenning, graviditetspenning och tillfällig föräldrapenning, kompenserar för en stor del av inkomstbortfallet under föräldraledighet och skapar, tillsammans med jämställdhetsbonusen, goda förutsättningar för föräldrar att kunna behålla anknytningen till arbetsmarknaden och samtidigt vara hemma med sina barn när de är små. Vårdnadsbidraget ger föräldrar ökade möjligheter att vara hemma och vårda sina barn under den period då barnen är mellan ett och tre år.

Den ekonomiska familjepolitiken bidrar till förutsättningarna för en god ekonomisk levnadsstandard för alla barnfamiljer genom att höja den disponibla inkomsten. En central del av familjepolitiken, utgörande 34 procent av de totala kostnaderna, är barnbidraget inklusive flerbarnstillägget. Barnbidraget är ett generellt bi-

drag som utjämnar ekonomiska förutsättningar mellan perioder med och utan försörjningsansvar. Familjepolitiken är utformad så att barn i hushåll med låg ekonomisk standard får stöd, liksom familjer med sjuka och funktionshindrade barn. De behovsprövade förmånerna går främst till familjer med låga inkomster eller relativt stor försörjningsbörda. Nackdelar med dessa bidrag är att de ger marginaleffekter vilket kan ge lägre drivkrafter till att öka arbetsinkomsten.

Under 2010 uppgick kostnaderna för den ekonomiska familjepolitiken till 70 miljarder kronor. Försäkringsförmånerna utgjorde drygt hälften av kostnaderna, 38,1 miljarder kronor. De generella bidragen utgjorde 23,8 miljarder kronor och de behovsprövade bidragen ca 8,3 miljarder kronor.

Vad påverkar utgiftsutvecklingen?

Utgifterna inom familjepolitiken påverkas av flera faktorer. Antalet födda barn får omedelbara och direkta effekter, t.ex. för barnbidraget och föräldrapenningen. Till följd av stigande födelsetal sedan 1999 och framåt har utgifterna för dessa förmåner ökat. Barnfamiljernas inkomster kommer främst från förvärvsarbete, vilket medför att konjunkturen har stor betydelse för försörjningsmöjligheterna för barnhushållen. Arbetslöshet eller långvarig sjukdom kan också vara orsaker till låg ekonomisk standard. Försörjningsbördan ökar med antalet barn och då blir konsekvenserna av låga eller minskade inkomster större. Detta påverkar exempelvis utgifter för bostadsbidrag och delvis underhållsstöd.

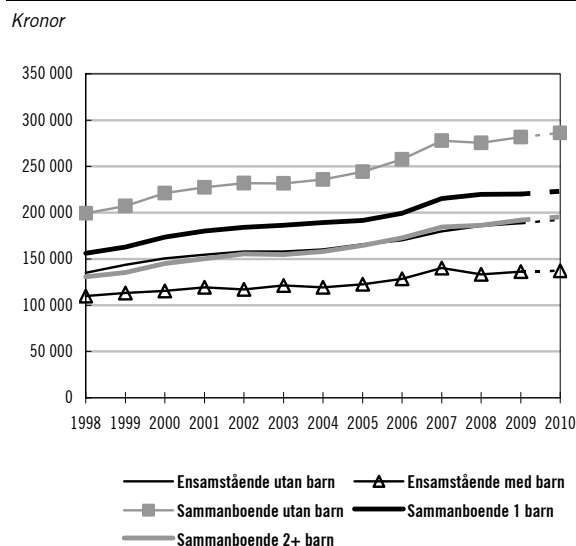
Barnfamiljernas inkomstutveckling

Under perioden 1998 fram till 2010 har de flesta hushåll ekonomiskt sett fått det bättre, trots den ekonomiska nedgång som tog sin början under 2008. Högre sysselsättning och sänkta inkomstskatter fr.o.m. 2007 är den främsta förklaringen till ökningen av de disponibla inkomstnivåerna. Den reala ekonomiska standarden (mätt som real disponibel inkomst per konsumtionsenhet) har ökat. Förändringen har varit olika stor för olika hushåll. Vid beräkning av ekonomisk standard tas hänsyn till försörjningsbörda och stordriftsfördelar. Stordriftsfördelarna förklarar varför sammanboende hushåll med barn gene-

rellt har högre ekonomisk standard i jämförelse med ensamstående hushåll med barn. Försörjningsbördan förklarar samtidigt varför barnhushåll har lägre disponibel inkomst jämfört med hushåll utan barn och varför den ekonomiska standarden sjunker med ett ökande antal barn.

Diagram 3.1 illustrerar skillnaden i ekonomisk standard mellan olika typer av barnhushåll. Under perioden har inkomsterna ökat reellt för samtliga hushållstyper, men inte lika mycket för ensamståendehushåll som för sammanboendehushåll. En förklaring till detta är att i sammanboendehushåll är det två individer som fått ta del av ökade inkomster till följd av ökad sysselsättning samt skattesänkningar.

Diagram 3.1 Utvecklingen av real disponibel inkomst per konsumtionsenhet (ekonomisk standard) för hushåll i 2010 års penningvärde. Individer 0–64 år



Källa: Försäkringskassan, 2011

Hushåll med en ensamstående förälder är de som har de lägsta disponibla inkomsterna, speciellt när det finns flera barn i hushållet. Majoriteten av de ensamstående föräldrarna är kvinnor. Vid jämförelse mellan olika hushållstyper är det viktigt att notera att hushållsgrupperna är olika stora. Antalet sammanboende hushåll med barn är t.ex. flera gånger större än antalet ensamstående hushåll med barn.

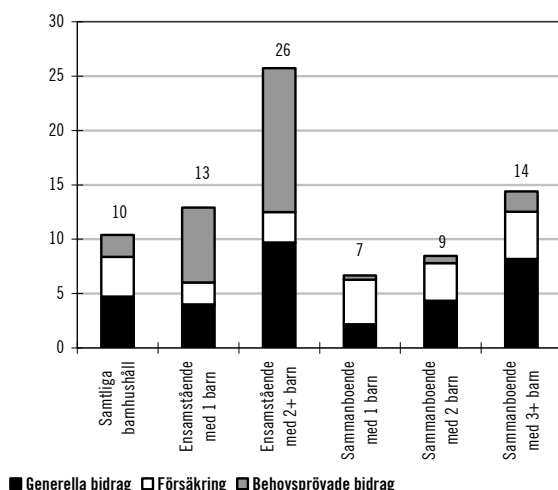
Den ekonomiska familjepolitikens betydelse

Det är inte bara inkomsternas nivå som skiljer sig mellan olika hushållstyper. Även inkomsternas sammansättning varierar, t.ex. hur stor andel

av inkomsterna som består av transfereringar från samhället. Diagram 3.2 visar hur stor andel av den disponibla inkomsten per konsumtionsenhet i barnhushåll som utgörs av olika familjeekonomiska stöd. Stöden är uppdelade efter följande områden: generella bidrag, försäkring och behovsprövade bidrag.

Diagram 3.2 Den ekonomiska familjepolitikens andel av disponibel inkomst. Individer 0–64 år, 2010

Procent



Källa: Försäkringskassan, 2011

Betydelsen av den ekonomiska familjepolitiken ökar ju fler barn som finns i hushållet. Av diagrammet framgår att familjestöden har större betydelse för ensamstående hushåll med barn än för sammanboendehushåll med barn. Exempelvis utgjordes under 2010 26 procent av den disponibla inkomsten för ensamstående föräldrar med två eller flera barn av olika former av familjepolitiska stöd. Utöver den ekonomiska familjepolitiken har utformningen av andra transfereringar, skatter och subventioner för exempelvis förskola stor påverkan på barnfamiljernas ekonomiska levnadsstandard.

För ensamstående med ett barn utgör de olika familjestöden 13 procent av disponibel inkomst per konsumtionsenhet. För sammanboende med ett barn består disponibel inkomst per konsumtionsenhet till sju procent av olika familjestöd, för sammanboende med två barn utgör dessa nio procent och för sammanboende med tre eller flera barn utgör de 14 procent av disponibel inkomst per konsumtionsenhet. En allmän trend för alla typer av hushåll är att transfereringarnas andel av den disponibla inkomsten har minskat, medan inkomster från framför allt arbete har

ökat under de senaste åren. Utvecklingen under senare år har alltså inneburit att en allt större andel av hushållens inkomster kommer från arbete och kapital.

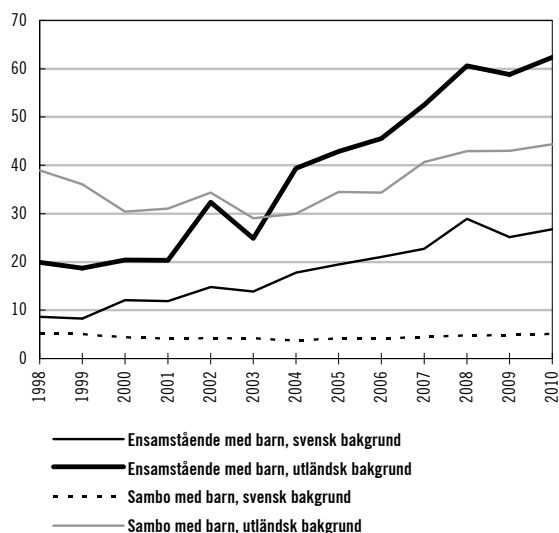
Barnhushåll med låg ekonomisk standard

Regeringen anser att det är av särskild vikt att följa utvecklingen för hushåll med låg ekonomisk standard. De skattningar av låg ekonomisk standard som redovisas i detta avsnitt är baserade på ekonomiska data. Hushållens och individernas ekonomiska resurser beräknas och de vars inkomster faller under en given gräns betraktas som att de har en låg ekonomisk standard.

Den inkomstgräns som väljs för att beskriva ekonomisk standard kan vara absolut eller relativ. En absolut inkomstgräns betyder att man har en på förhand bestämd gräns som inte ändras sig över tid (förutom efter prisnivå). En relativ inkomstgräns förändras i takt med att medianinkomsten gör det. När man studerar utvecklingen av andelen med låg ekonomisk standard beror resultaten i stor utsträckning på vilket mått som används. Dessutom finns det problem med att mäta inkomster för hushållen. Registrerade årsinkomster är svårtolkade eftersom de inte omfattar exempelvis ekonomiska resurser i form av förmögenhet, arv och liknade överföringar inom familjen eller mellan olika hushåll, och inte heller inkomster från arbete utanför den reguljära arbetsmarknaden ingår. Vidare finns det personer som frivilligt väljer att tillfälligt sänka sina inkomster i samband med studier, föräldraledighet eller resor i hopp om eller med vetskap om att högre inkomster väntar i framtiden. Andra har inte sökt bostadsbidrag eller ekonomisk bistånd trots att deras inkomst indikerar att de skulle kunna vara berättigade till detta, vilket kan tyda på att de har tillgångar. För många näringsidkare mäter inkomststatistiken inte den ekonomiska standarden särskilt effektivt.

Diagram 3.3 Barnhushåll med inkomst under 60 % av medianen (relativt mått)

Procent



Källa: Försäkringskassan, 2011

Anm. För år 2008 har den observerade ökningen i andelen ekonomiskt utsatta för ensamstående hushåll huvudsakligen att göra med slumpmässighet. Den inkomstundersökning som utgör underlag för beräkningarna är en urvalsundersökning, och antalet ensamstående med barn är relativt litet. Inkomsterna för ensamstående med barn är i viss mån överskattade 2007 och underskattade 2008 vilket förklarar den höga andelen med låg ekonomisk standard 2008.

I diagram 3.3 redovisas ett relativt mått på låg ekonomisk standard (andel med en disponibel inkomst under 60 procent av medianinkomsten) för olika hushållstyper. Ensamstående med barn har en högre sannolikhet att leva under en låg ekonomisk standard än sammanboende med barn och barnhushåll med utländsk bakgrund har generellt en lägre ekonomisk standard jämfört med barnhushåll med svensk bakgrund. I gruppen ensamstående med barn, oavsett bakgrund, är tre fjärdedelar kvinnor. Drygt en fjärdedel av ensamståendehushåll med svensk bakgrund och med ett barn har en relativt låg ekonomisk standard, medan andelen för motsvarande hushåll med utländsk bakgrund är över 60 procent. Gruppen ensamstående med barn bland de med utländsk bakgrund är liten och utgör mindre än två procent av hela befolkningen. Skillnaderna mellan ensamstående föräldrar med svensk och utländsk bakgrund har förstärkts över tiden, i början av perioden var skillnaden ca 10 procentenheter medan den år 2010 uppgår till 35 procentenheter. Utlandsfödda har generellt haft en sämre inkomstutveckling jämfört med svenskfödda vilket påverkar andelen med låg inkomststandard. Tiden i Sverige har stor betydelse för exempelvis etableringen på arbetsmarknaden. Sysselsätt-

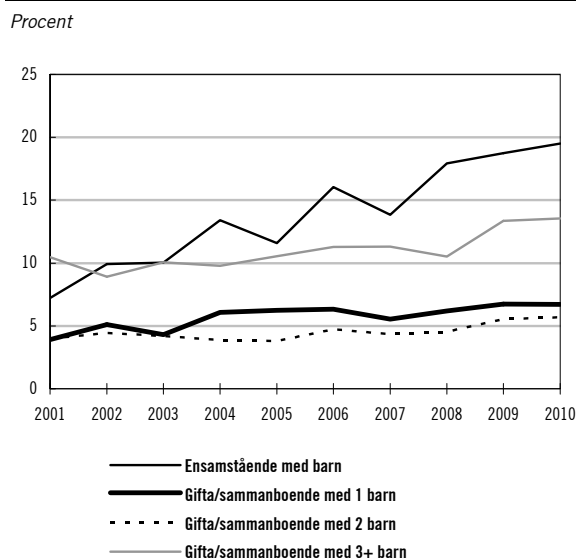
ningsgraden är låg för många nyanlända men många grupper når senare nivåer som motsvarar de för inrikes födda. Etableringen kan dock ta tid och det finns skillnader mellan olika migrantgrupper. I Socialstyrelsens Social rapport 2010 konstateras att när de invandrande grupperna till stor del består av föräldrar med minderåriga barn, vilket har varit fallen framför allt för kvinnliga invandrare, påverkas sysselsättningsgraden negativt. Under perioden 2002 till 2010 har andelen barn 0–14 år med utländsk bakgrund ökat med 6 procentenheter till 22 procent av det totala antalet barn i den aktuella åldersgruppen. Den huvudsakliga försörjningskällan för nyanlända flyktingar och deras anhöriga har hittills varit ekonomiskt bistånd eller introduktionsersättning. Etableringsreformen som infördes den 1 december 2010 är en viktig åtgärd för att förstärka arbetslinjen och ska ge ett snabbare stöd för att etablera sig på arbetsmarknaden. En annan förklaring till nivåskillnaden i andelen med låg ekonomisk standard mellan hushåll med svensk och utländsk bakgrund är att hushåll med utländsk bakgrund oftare har en större försörjningsbörda.

Ensamståendehushåll löper högre risk att ha relativt låg ekonomisk standard eftersom det enbart finns en löneinkomst i hushållet. Det faktum att de ekonomiska familjestöden är fasta belopp eller följer prisutvecklingen snarare än inkomstutvecklingen gör att den disponibla inkomsten för ensamstående med barn – vars inkomster i högre grad utgörs av ekonomiska familjestöd – halkar efter i tider av reallöneutveckling. Det är också så att hänsyn inte fullt ut kan tas till att en del barn till ensamstående föräldrar egentligen bor ungefär lika mycket hos båda föräldrarna, vilket sannolikt ökar den ekonomiska standarden något för både barnet och den förälder som här definieras som ensamstående. År 2010 fanns det 494 000 barn med särlevande föräldrar. Tre undersökningar från 2010 visar att andelen barn som bor växelvis ligger mellan 32 och 41 procent. Det växelvisa boendet är ännu vanligare bland barn med föräldrar som separerat under senare år. Statistiken i allmänhet definierar enbart hushåll där barnet är folkbokfört som hushåll med barn. För drygt en tredjedel av barn med särlevande föräldrar riskerar därför statistiken vara missvisande.

En egenskap hos relativa mått på ekonomisk standard är att inkomstgränsen varierar över tiden. I en lågkonjunktur sänks gränsen för eko-

nomisk utsatthet om medianinkomsten sjunker, vilket kan bli fallet när fler blir arbetslösa. Även om många av de som har lägst standard då lever på reall oförändrad inkomstnivå kan resultatet bli att andelen med relativt låg ekonomisk standard minskar i takt med att ekonomin i landet försämras. I en konjunkturuppgång kan resultatet bli det omvända, dvs. att det ekonomiska uppsvinget leder till att fler hamnar under gränsen för svag ekonomi, trots att någon förändring av denna grupps reala inkomster inte behöver ha skett. Mot denna bakgrund är det nödvändigt att även redovisa låg ekonomisk standard med ytterligare mått som sammantaget bidrar till belysa barnhushållens ekonomiska standard. I syfte att fördjupa bilden av barnhushållens ekonomiska situation har regeringen gett Försäkringskassan i uppdrag att ta fram ett kompletterande mått på låg ekonomisk standard. Måttet tar en tydligare utgångspunkt i barnfamiljernas förutsättningar för en god levnadsstandard genom att hänsyn även tas till en beräkning av levnadskostnadernas nivå och utveckling. Det nya måttet redovisas i Försäkringskassans rapport "Resultatindikatorer för den ekonomiska familjepolitiken, svar på regeringsuppdrag, 2011". Försäkringskassan benämner måttet "låg inkomststandard."

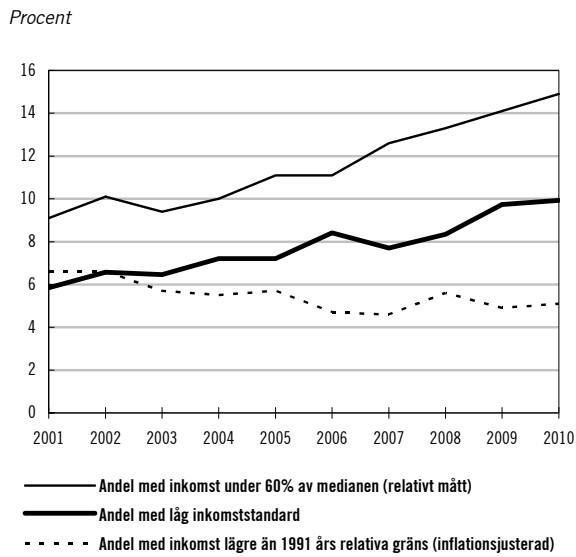
Diagram 3.4 Barnhushåll med låg inkomststandard



Källa: Försäkringskassan, 2011.

Diagram 3.4 visar den andel av barnhushållen som har en låg inkomststandard. Det nya måttet beskriver relationen mellan barnhushållens inkomster och beräknade levnadskostnader. Konsumentverket fastställer varje år skäliga kostnader för några av hushållens vanligaste utgifter. Kostnaderna täcker både löpande utgifter och visst sparande för att kunna ersätta sällanköpsvaror. Dessa kostnader, tillsammans med bland annat boendekostnader, kostnader för lokalresor och avgifter för förskola sätts i relation till hushållets inkomster det aktuella året. Konsumentverkets beräkningar kan ses som ett exempel på skälig konsumtionsnivå. Urvalet av produkter är en av flera möjliga sammansättningar av levnadskostnader¹. De som har lägre inkomster än dessa utgifter bedöms därmed ha en låg inkomststandard. Med detta mått beräknas 10 procent av barnhushållen ha levt i hushåll med låg inkomststandard under 2010. Relationen mellan de olika hushållstyperna följer mönster som återfinns även när det relativa måttet används. Ensamhushåll har en högre risk för låg inkomststandard än hushåll med två vuxna, och ju fler barn det finns i hushållet desto högre risk för låg inkomststandard. Nivån är dock betydligt lägre än för det relativa måttet när inkomsterna sätts i relation till utgifter. I gruppen ensamstående med barn är det för 2010 vart femte hushåll som har en låg inkomststandard. I denna grupp har andelen ökat mest av alla hushållstyper under perioden 2001 och 2010, men andelen ekonomiskt utsatta hushåll är på en betydligt lägre nivå än när det relativa måttet används.

¹ För en fullständig beskrivning av måttet låg inkomststandard, se Försäkringskassans rapport Resultatindikatorer för den ekonomiska familjepolitiken, svar på regeringsuppdrag, 2011.

Diagram 3.5 Tre olika mått för andelen barnhushåll med låg ekonomisk standard

Källa: Försäkringskassan, 2011.

Diagram 3.5 visar tre olika mått på risk för ekonomisk utsatthet för alla barnhushåll. Dels visas det relativa måttet med andelen hushåll med inkomster under 60 procent av medianinkomsten, dels måttet låg inkomststandard beskrivet ovan samt ett absolut mått som utgår från 1991 års relativa gräns och som sedan skrivs upp med utvecklingen av konsumentprisindex.

När de tre olika måtten jämförs är andelen barnhushåll med låg ekonomisk standard högst för det relativa måttet och andelen ökar även under i stort sett hela perioden. När det absoluta måttet används minskar andelen barnhushåll med låg ekonomisk standard under perioden 2001–2010. Förklaringen till skillnaden mellan det absoluta och det relativa måttet är att även de med låga inkomster har haft en inkomstökning överstigande inflationen och därmed har haft en real inkomstökning. Detta visar sig genom att andelen med låg ekonomisk standard enligt det absoluta måttet har minskat och ligger sedan 2006 runt fem procent. Samtidigt har inkomsterna för barnhushåll med låga inkomster inte ökat lika snabbt som medianinkomsten i samhället totalt, vilket innebär att andelen hushåll med inkomster under 60 procent av medianinkomsten har ökat under samma period, till ca 15 procent år 2010.

Under den senaste femårsperioden har många av de levnadskostnader som utgör en stor del av barnfamiljernas utgifter, som hyra, livsmedel, personlig hygien samt hushållsel ökat mer än konsumentprisindex. Detta har medfört att köpkraften hos barnhushåll med låga inkomster har försämrats under den senaste tioårsperioden. Det nya måttet låg inkomststandard ger möjlighet att få en bild av hur de uppskattade levnadskostnaderna har utvecklats relativt barnfamiljernas inkomster, vilket har betydelse för barnfamiljernas förutsättningar till en god levnadsnivå. Andelen med låg inkomststandard ökar under perioden och uppgår till 10 procent år 2010.

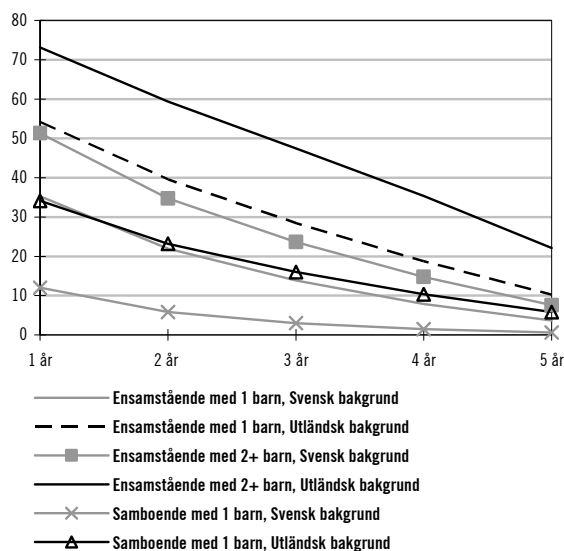
Oavsett vilket mått på låg ekonomisk standard som används kvarstår effekterna att ensamstående med barn har en lägre ekonomisk standard än sammanboende med barn, och att hushåll med utländsk bakgrund har högre risk för ekonomisk utsatthet än hushåll med svensk bakgrund. För ett typhushåll bestående av en ensamstående förälder med ett barn i en 2-rumslägenhet i Stockholm har de beräknade levnadskostnaderna ökat med 37 procent under perioden 2001–2010. Under denna period har inkomsterna för de 20 procent i befolkningen med lägst inkomster ökat med 20 procent. I denna grupp med låga inkomster återfinns många ensamstående med barn. Effekten blir att när hänsyn tas till hushållets levnadsomkostnader är andelen ensamstående med barn som har låg inkomststandard ca 20 procent. Sett till det relativa inkomstmåttet är andelen ensamstående-hushåll med barn som löper risk för ekonomisk utsatthet betydligt högre, 34 procent.

Få barnfamiljer i långvarig ekonomisk utsatthet

Andelen med långvarigt låg ekonomisk standard, baserat på det relativa måttet om 60 procent av medianinkomsten, är betydligt lägre än andelen med låg ekonomisk standard för ett enstaka år. Drygt en femtedel av barnhushållen hade låg ekonomisk standard någon gång under perioden 2005–2009 men bara 3,3 procent hade låg ekonomisk standard samtliga fem år. Andelen med långvarigt låg ekonomisk standard är högre bland ensamstående med barn än hos sammanboende med barn, vilket beskrivs i diagram 3.6.

Diagram 3.6 Andel med inkomst under 60 % av medianinkomsten

Procent



Källa: Försäkringskassan, 2011.

Unga föräldrar

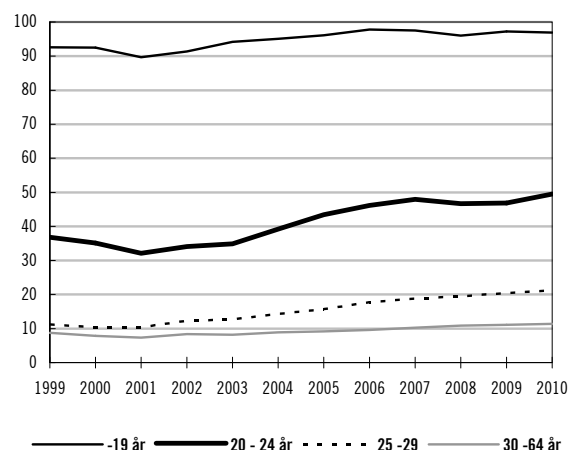
År 2009 fanns det runt 935 000 personer i åldern 18–25 år. Endast ett fåtal är föräldrar, fyra procent eller ca 38 000 personer. Av dessa var det en tredjedel, eller 12 300 som var ensamstående föräldrar och inte bodde kvar hemma hos föräldrarna. Varje år föds det enligt Statistiska centralbyrån omkring 1 300 barn av kvinnor som är under 20 år gamla, år 2010 fanns det nästan 6 000 föräldrar under 20 år, varav 4 700 var kvinnor. Ungdomsstyrelsens uppföljningar visar att bland unga inrikes födda som varken arbetar eller studerar har mer än en fjärdedel blivit föräldrar och för utrikes födda är andelen mellan 30 och 40 procent. Liksom för äldre föräldrar finns skillnader i ekonomisk standard beroende på hushållstyp. I Försäkringskassans rapport Uppdrag att beräkna indikatorer för att följa barns levnadsvillkor, beskrivs hur unga ensamstående med barn har haft en lägre inkomstutveckling än andra hushåll i samma ålder. Som en följd av detta beräknas nästan tre av fyra ensamstående med barn i åldern 18–25, ha haft låg ekonomisk standard under 2010 (mätt som andelen med inkomst under 60 procent av medianinkomsten).

De allra flesta föräldrar som tar ut föräldrapenning får ersättning som baseras på deras respektive inkomst. Om föräldern inte har någon inkomst eller tillräckligt stor inkomst, eller inte har varit försäkrad minst 240 dagar innan barnets

beräknade födelse, betalas inkomstbaserad föräldrapenning ut enligt en grundnivå. Grundnivån har sedan 2004 varit 180 kronor per dag. Diagram 3.7 nedan visar hur stor andel av de 390 inkomstbaserade dagarna som ersatts på grundnivå under perioden 1999–2010 uppdelat på föräldrarnas ålder. En stor majoritet av den inkomstbaserade föräldrapenning som betalas ut till unga föräldrar har varit på grundnivå under hela perioden. Andelen har även ökat trendmässigt. Den övre linjen visar att mellan 90 och 98 procent av de inkomstbaserade dagarna som betalats ut till de allra yngsta föräldrarna betalas ut på grundnivå under hela den undersökta perioden. Förklaringen till detta är att i denna grupp är andelen förvärvsarbetande låg, många har inte lämnat skola eller universitet och inte etablerat sig på arbetsmarknaden innan de fick barn. Motsvarande mått för föräldrar mellan 20 och 24 år har varierat mellan 30 och 50 procent. Under 2010 var andelen dagar på grundnivå för denna grupp 49,5 procent. Under de senaste decennierna har de ungas utbildningstid förlängts och etableringen på arbetsmarknaden har förskjutits längre upp i åldrarna. Integrationsverkets rapport Närmar sig och fjärrar sig (Integrationsverkets stencilserie 2007:12), pekar på att unga föräldrar i högre utsträckning än andra unga riskerar att hamna utanför utbildningssystem och arbetsmarknad.

Diagram 3.7 Andel av inkomstbaserade föräldrapenningdagar utbetalda på grundnivå, uppdelat på föräldrarnas ålder

Procent



Källa: Försäkringskassan, STORE

Valfrihet och makt över livssituationen

Regeringens målsättning för den ekonomiska familjepolitiken är att den ska bidra till förbättrade förutsättningar för en god ekonomisk levnadsstandard samt ökad valfrihet och stärkt makt över den egna livssituationen för alla. Olika utfall kan bero på att familjer har gjort olika prioriteringar och val som får ekonomiska konsekvenser. För att få kunskap om hur föräldrar upplever sin situation och möjlighet till valfrihet genomförde SCB på regeringens uppdrag under 2010 intervjuer med drygt 7 500 föräldrar kring föräldraskap och arbetsliv (Jämfällt föräldraskap, SCB, S2009/4769/FST).

Sammanfattningsvis anger majoriteten av föräldrarna att de är nöjda med arbetsfördelningen inom parförhållandet, att de har den arbetstid de vill ha och att de är nöjda med hur tiden fördelas mellan barn och arbete. Bland sammanboende föräldrar finns det ett tydligt mönster där kvinnor gör mer av hushållsarbetet och mindre av underhållsarbetet. Det område som föräldrar delar mest lika på är omsorg om, och tid med, barnen. De mönstren finns inom alla grupper men det är mindre olik fördelat bland par där båda har högre utbildning, är yngre, där föräldraledigheten har delats mer lika och för de som bor i en storstad.

Över 70 procent av samtliga föräldrar uppger att de inte vill förändra sin arbetstid och nära 60 procent att de har valt sin arbetstid själva. Men det finns föräldrar som är missnöjda med hur tiden fördelas liksom med sin möjlighet att påverka sin situation. Ensamstående föräldrar upplever att de har mindre påverkan på sin arbetstid, de arbetar oftare av ekonomiska skäl heltid, samtidigt som de är mer missnöjda med fördelningen av tid mellan barn och arbete. Genomgående finns det störst skillnader mellan ensamstående och sammanboende kvinnor. För ensamstående kvinnor är det enbart 50 procent som säger att de har stor påverkan på sin arbetstid och 27 procent som upplever sin påverkan som liten. Bland kvinnor som lever i kärnfamiljer är motsvarande andelar 71 respektive 13 procent.

Barnafödande

Barnafödandet är en viktig välfärdsfråga. Utan en stabil befolkningsutveckling riskerar arbetskraftsutbudet och produktiviteten att minska

liksom förmågan att sörja för framtida generationer. På kort sikt ökar utgifterna för den ekonomiska familjepolitiken när fler barn föds, i form av ökade kostnader för barnbidrag och föräldraförsäkring, men på längre sikt genererar ett ökat barnafödande en högre inkomst med ökat arbetskraftsutbud.

För att uppnå en stabil befolkning behövs en fruktsamhet på 2,1 barn per kvinna. År 2010 föddes 115 600 barn och ett fruktsamhetstal på 1,98 barn per kvinna uppmättes. Barnafödandet har ökat under en följd av år men de närmaste åren väntas en svag nedgång av antalet födda för att sedan vända uppåt igen 2015 då de stora kullarna födda runt 1990 kommer upp i barnafödande åldrar. Analyser av barnafödandet visar att barnafödandet främst ökade bland sysselsatta. Orsaken till fortsatt ökning av barnafödandet bland sysselsatta tros vara att de haft en gynnsam ekonomisk utveckling de senaste åren (SCB, Statistiskt meddelande nr 18, SCB om befolkning, 2011).

Den ekonomiska familjepolitiken har betydelse för barnafödandet. Barnafödandet är generellt högre i samhällen där föräldrar inte upplever att de behöver välja mellan barnafödande och förvärvsarbete. Familjepolitiken bidrar till att ge föräldrar möjlighet att förena arbets- och familjeliv. Vid en internationell jämförelse ger den svenska familjepolitiken ett omfattande ekonomiskt stöd till barnfamiljer, både genom direkta bidrag och genom att underlätta för föräldrarna att kombinera arbete och familj genom en väl utbyggd förskola med låga avgifter och kompensation för inkomstförlust för vård av barn. Fruktsamhetsnivån i Sverige är i dag bland de högsta i Europa. År 2010 var det bara ett fåtal länder i Europa med högre fruktsamhetstal, däribland Frankrike och Island.

Jämställdhetsbonus

Syftet med den jämställdhetsbonus som regeringen har infört för barn födda fr.o.m. den 1 juli 2008 är att förbättra förutsättningarna för jämställdhet mellan kvinnor och män i ansvaret för hem och barn, i uttaget av föräldrapenning och på arbetsmarknaden. Under 2011 har jämställdhetsbonus betalats ut till 24 648 föräldrar, varav 83 procent var kvinnor. Det genomsnittliga belopp som krediterades skattekontot var 5 400 kronor till männen och 4 100 kronor till kvin-

norna till ett totalt belopp om 106 miljoner kronor. (Svar på regeringsuppdrag om utfall för jämställdhetsbonusen, Försäkringskassan, S2011/5438/FST). Jämfört med år 2009 var det betydligt fler föräldrar som fick jämställdhetsbonus, en förklaring till detta är att ytterligare en ålderskull omfattas av reformen. Utifrån de utbetalningar av föräldrapenning som görs varje månad räknar Försäkringskassan fram hur många som borde vara berättigade till jämställdhetsbonus. Av de föräldrar som preliminärt ansågs berättigade var det ungefär 56 procent som blev beviljade bonus. Att inte fler blev beviljade bonus beror bl.a. på att inte alla ansökt om bonus, några har fått avslag på sin ansökan och några har ansökt för sent. En anledning till avslag är att kriteriet avseende arbete eller studier inte uppfyllts. Försäkringskassan rapporterade år 2010 att kunskapen om jämställdhetsbonusen var låg bland föräldrarna vilket är en anledning till att alla föräldrar inte har ansökt om bonus. Under 2010 har den information som lämnas i anslutning till att ansökan om bonus skickas ut till föräldrarna förbättrats. Regeringen har i propositionen 2010/11:146 Förbättringar inom familjepolitiken, aviserat att jämställdhetsbonusen ska förenklas och kopplas till utbetalningen av föräldrapenning. Jämställdhetsbonusen ska inte längre vara beroende av om en förälder har arbetsinkomst eller studiemedel vilket gör att fler blir berättigade till bonus. Utan ett ansökningsförfarande förväntas också fler föräldrar få bonus utbetalt till sig. Under 2012 kommer övergångsregler att gälla, vilket innebär att det för bonusdagar intjänade under 2011 kommer att ske en kreditering på skattekontot 2012.

Underhållsstöd

Under området Behovsprövade bidrag finns ett verksamhetsmål avseende underhållsstödet som anger att Försäkringskassan ska verka för att separerade föräldrar i större utsträckning på egen hand reglerar underhållet för barnen. Andelen barn vars föräldrar reglerar underhållet direkt mellan sig har ökat under flera år och även under 2010 är resultatet positivt; 70 procent av alla barn med särlevande föräldrar löste då underhållet utanför underhållsstödsystemet. Att föräldrar inte använder sig av underhållsstödsystemet innebär dock inte alltid att ett underhåll faktiskt regleras. Försäkringskassans studier (Socialför-

säkringsrapport 2011:5) visar att det förekommer att underhåll inte lämnas alls för en del barn. Ökningen av föräldrar som reglerar underhåll till barn utanför underhållsstödet kan sannolikt också förklaras av att en allt större andel barn till särlevande föräldrar bor växelvis och att underhållet då regleras genom att respektive förälder ansvarar för de kostnader som uppstår när föräldern har barnet hos sig.

Med målsättningen om en ökad direktreglering som grund arbetar Försäkringskassan sedan flera år med att öka kunskapen hos särlevande föräldrar om att barnets underhåll kan bestämmas genom ett civilrättsligt avtal om underhållsbidrag, eller att underhållsstödet i stället kan bestå av ett utfyllnadsbidrag som fyller upp till det maximala beloppet om 1 273 kronor per månad. Undersökningar gjorda av både Utredningen om ekonomi och föräldrasamarbete vid särlevnad (SOU 2011:51) och Försäkringskassan (Socialförsäkringsrapport 2011:5) visar att många särlevande föräldrar upplever det som komplicerat att själva beräkna och avtala om underhållsbidrag. Det är därför inte orimligt att anta att många av dessa föräldrar av okunskap eller bekvämlighet väljer att reglera underhållet via Försäkringskassan och underhållsstödet. Försäkringskassans studie visar att underhållsstödets maximala belopp om 1 273 kronor per månad i dag fungerar som en norm för många föräldrar. Det kan medföra att barn går miste om högre underhåll som de annars skulle kunna ha rätt till om i stället ett underhållsbidrag lämnades. För att hjälpa särlevande föräldrar att själva reglera underhållet finns på Försäkringskassans hemsida information om hur särlevande föräldrar kan träffa avtal om underhållsbidrag till sina barn. Där finns också blanketter för avtal och ett beräkningsinstrument som föräldrarna kan använda för beräkning av underhållsbidragets storlek. Enligt undersökningar gjorda av Utredningen om ekonomi och föräldrasamarbete vid särlevnad, efterfrågar dock särlevande föräldrar mer och bättre stöd i att beräkna kostnader för barn och komma överens om underhållsbidrag.

Att fler föräldrar reglerar underhållet själva innebär att antalet ärenden med fullt underhållsstöd minskar. Förutom minskade kostnader för administrationen av underhållsstödet kan det även finnas ekonomiska fördelar för barn om föräldrarna löser underhållet direkt mellan varandra. Enligt beräkningar gjorda av Utredningen om ekonomi och föräldrasamarbete vid särlev-

nad, skulle 41 procent av de barn som i dag finns inom underhållsstödet få mer i underhållsbidrag än underhållsstöd. Bland barn i de tre lägsta inkomstgrupperna skulle så många som 90 procent få mer i underhållsbidrag. I den lägsta inkomstgruppen skulle barnen i genomsnitt få mer än 1 000 kronor mer i månaden. Orsaken till dessa skillnader mellan de två olika sätten att reglera underhåll beror på att underhållsbidraget, till skillnad från underhållsstödet, beräknas på båda föräldrarnas ekonomiska överskott.

Kommunalt vårdnadsbidrag

Regeringen införde den 1 juli 2008 en möjlighet för kommuner att betala ut ett vårdnadsbidrag som ger föräldrar ökade möjligheter att vara hemma och vårda sina barn under den period då barnet är mellan ett och tre år. Vårdnadsbidraget är en valfrihetsreform som ger föräldrarna möjlighet att få en mjukare övergång mellan föräldraledighet och förvärsarbete. På så sätt skapas valmöjligheter mellan tid med föräldrapenning, vårdnadsbidrag samt förskola eller pedagogisk omsorg. Vårdnadsbidrag kan också kombineras med förvärsarbete om omsorgen om barnet ordnas på annat sätt.

Vårdnadsbidraget är ett alternativ till den offentligt finansierade förskolan och pedagogisk omsorg. Statistiska centralbyrån har på uppdrag av regeringen samlat in statistik avseende beviljade vårdnadsbidrag för perioden den 1 juli 2009 till den 30 juni 2010. (SCB, svar på regeringsuppdrag om nyttjande av kommunalt vårdnadsbidrag, 2010 och 2011, S2011/10164/FST). Under denna period fanns totalt 6 708 godkända ansökningar. Vårdnadsbidrag som godkänts innan undersökningsperioden men som löper under tiden för undersökningen finns inte med i underlaget, vilket innebär att måttet underskattar antalet barn med vårdnadsbidrag något. Sett till antalet kommuner som infört vårdnadsbidraget, 104 stycken i början av år 2010, var det ca fyra procent av barn i åldern 1–3 år i dessa kommuner som det betalades ut vårdnadsbidrag för under den aktuella perioden. Skillnaderna är relativt stora mellan kommunerna. I exempelvis Tingsryds och Markaryds kommun ligger andelen barn med vårdnadsbidrag på 17 respektive 15 procent, vilket är högst i riket. Andelarna i andra kommuner ligger oftast betydligt lägre. De som söker vårdnadsbidrag är till en stor majoritet

kvinnor. Under det första halvåret 2010 utgjorde kvinnor 91 procent (2 929 personer) av det totala antalet sökande, medan antalet män uppgick till 9 procent (302). Av alla godkända ansökningar var det sex procent som avsåg delat vårdnadsbidrag.

Tabell 3.5 Beviljade vårdnadsbidrag under första halvåret 2010

	Antal	Procent	Sveriges befolkning med barn 1–3 år, %
Kön			
Kvinna	2 929	90,7	
Man	302	9,3	
Antal barn			
1 barn	1 306	40,5	42,5
2–3 barn	1 593	49,4	52,8
fler än 3	327	10,1	4,7
Utbildning			
Förgymnasial	472	15	10,7
Gymnasial	1 322	42	42,7
Eftergymnasial	1 351	43	46,6
Bakgrund			
Utländsk bakgrund	1 110	34,4	25,5
Svensk bakgrund	2 116	65,6	74,5
Familjetyp			
Gift/partnerskap	1 887	58,5	52
Sambo m. gemensamma barn	1 080	33,5	42,3
Ensamstående	259	8	5,7

Källa: Svar på regeringsuppdrag, Nyttjande av kommunalt vårdnadsbidrag, Statistik för perioden 1 januari 2010–30 juni 2010, SCB, 2011.

Föräldrar med utländsk bakgrund är något överrepresenterade i andelen beviljade vårdnadsbidrag, 34 procent av de sökande hade utländsk bakgrund, motsvarande andel bland befolkningen med utländsk bakgrund som har barn i åldrarna 1–3 år är 25,5 procent.

Vårdnadsbidrag beviljades för i genomsnitt åtta månader, (avser beviljade bidrag under första halvåret 2010). Det finns vissa mätproblem avseende tiden med vårdnadsbidrag då vissa kommuner beviljar vårdnadsbidrag tillsvidare medan andra beviljar för en viss tidsperiod. Tillsvidarebesluten har inte tagits med i den genomsnittliga beräkningen. Föräldrar med utländsk bakgrund söker för en något längre tid än de med svensk bakgrund, tio respektive åtta månader. När avslag på ansökan om vårdnadsbidrag har gjorts, vilket skedde i ca fyra procent av fallen, var den främsta orsaken (26 procent av fallen) att barnet har en plats i förskoleverksamhet som avser heltid. Vart femte fall av avslag berodde på att vårdnadshavaren eller make/sambo uppbar ersättning som inte är förenlig med vårdnadsbidrag, den

vanligaste var föräldrapenning för barnet eller dess syskon.

Försäkringskassans administration

För de ekonomiska stöden inom den ekonomiska familjepolitiken ser utvecklingen av administrationen i huvudsak god ut. Enligt Försäkringskassans egna mätningar är barnfamiljerna mer nöjda med Försäkringskassan än andra kundgrupper och barnfamiljerna anser även att bemötandet har förbättrats. Sedan den 1 januari 2010 har en del av förmånerna inom utgiftsområdet flyttats till Pensionsmyndigheten, närmare bestämt pensionsrätt för barnår, barnpension samt efterlevandestöd till barn.

Handläggningstiderna inom Försäkringskassans område har utvecklats i positiv riktning, med undantag för den tillfälliga föräldrapenningen. En del av problematiken kring långa handläggningstider har varit kopplat till den ojämna ärendetillströmning som finns inom bl.a. föräldrapenningen och den tillfälliga föräldrapenningen. En satsning på förbättrad planering har förbättrat resultatet avseende föräldrapenningen. De långa handläggningstiderna inom den tillfälliga föräldrapenningen kan delvis förklaras av att handläggningen har fått stå tillbaka till förmån för handläggning av föräldrapenning i tider av hög ärendetillströmning. För underhållsstöd och bostadsbidrag som är ekonomiska stöd som många gånger är viktiga för försörjningen, har handläggningstiderna förbättrats. Gällande bostadsbidraget när Försäkringskassan emellertid inte de internt uppställda målen och har ett stort antal ärenden (20 procent) av vad Försäkringskassan betecknar som mycket lång handläggningstid, längre än 50 dagar. Här krävs förbättringar och Försäkringskassan har angett att dessa ärenden kommer att vara i särskilt fokus under 2011.

Antalet ärenden som bereds automatiskt har ökat under 2010 och arbete pågår för att under de närmaste åren automatisera handläggningen ytterligare. Automatisering av föräldrapenning står först på tur och ska enligt plan börja ge effekt 2013. Automatiseringen bidrar till en mer effektiv handläggning och kommer att bidra positivt till att möta det ojämna flödet av inkommande ärenden.

Rörande kvalitet i beslut och beslutsunderlag bedömer regeringen att den positiva utveck-

lingen avseende de familjeekonomiska stöden har haft betydelse för myndighetens helhetsresultat. De förmåner inom området som är föremål för kontinuerlig kvalitetskontroll uppvisar genomgående höga resultat även om de varierat något mellan åren. Trots den genomgående goda kvaliteten är det dock för flera stöd inom området höga ändringsfrekvenser i omprövningsärenden, där tillfällig föräldrapenning utmärker sig med 56 procent. En generell förklaring till hög ändringsfrekvens av besluten är att ytterligare information tillkommer i ärendet i efterhand.

3.5.3 Analys och slutsatser

Familjepolitiken bidrar väl till att förbättra barnfamiljernas förutsättningar till en god levnadsstandard, och lyfter i genomsnitt barnhushållens disponibla inkomst med 10 procent. Höjningen av flerbarnstillägget som infördes den 1 juli 2010 innebar en förstärkning av barnfamiljernas disponibla inkomster. Genom förslag som lämnas i denna proposition föreslås att det särskilda bidraget inom bostadsbidraget för hemmavarande barn ska höjas fr.o.m. den 1 januari 2012, en åtgärd som särskilt hjälper ensamstående med barn där närmare hälften av hushållen uppbär bostadsbidrag. Samtidigt föreslås två ytterligare höjningar av bostadsbidraget. För att stärka ekonomin för de hushåll som uppbär bostadsbidrag, utan att deras drivkrafter till arbete försvagas i allt för stor utsträckning, föreslås att den nedre gränsen för bostadskostnader vid vilken bidrag betalas ut, sänks för barnfamiljer och att den procentuella ersättningen för ungdomars bostadskostnader höjs (se vidare avsnitt 3.7).

Under 2010 gick ca 25 procent av utbetalningarna inom den ekonomiska familjepolitiken till den femtedel av barnhushållen med lägst ekonomisk standard. För de behovsprövade bidragen var fördelningsprofilen tydligare, drygt hälften av utbetalningarna gick till denna grupp. Transfereringarnas betydelse för barnhushållens ekonomi har minskat över tid. En förklaring till detta är att höjda reallöner, fler sysselsatta och införandet av jobbskatteavdraget har inneburit högre realinkomster. Transfereringarnas nivåer har inte på samma sätt följt med inkomstutvecklingen. Därför minskar transfereringarnas del av den disponibla inkomsten över tid, även om

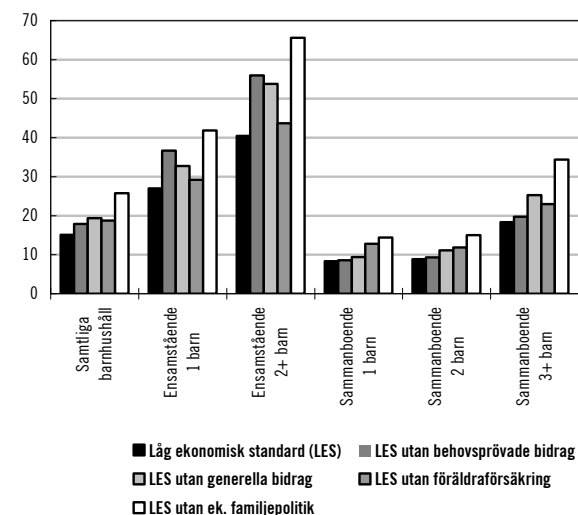
hushållens totala inkomster har ökat reallt. Medianen av disponibel inkomst har i genomsnitt ökat med 2,7 procent årligen för sammanboende med ett barn under perioden 2000–2009 (2010 års prisnivå). För barnhushåll med en förälder har ökningen varit 1,9 procent per år.

Ett sätt att mäta effekten av den ekonomiska familjepolitiken för barnhushåll är i vilken utsträckning den lyfter barnhushållen över gränsen för relativ låg ekonomisk standard mätt som en inkomst lägre än 60 procent av medianinkomsten.

Diagram 3.8 visar att utan den ekonomiska familjepolitiken skulle 26 procent av barnhushållen ha en låg ekonomisk standard, men 2010 var det i stället 15 procent av alla individer som bor i barnhushåll som hade låg ekonomisk standard. För ensamstående med ett barn var motsvarande andel 27 procent och utan den ekonomiska familjepolitiken skulle 42 procent av dessa hushåll ha en låg ekonomisk standard. Mätningen avser statistiska förhållanden och tar inte hänsyn till de beteendeförändringar som skulle uppstå om den ekonomiska familjepolitiken inte fanns.

Diagram 3.8 Barnhushåll med låg ekonomisk standard (< 60 % av medianinkomsten) med och utan den ekonomiska familjepolitiken, 2010

Procent



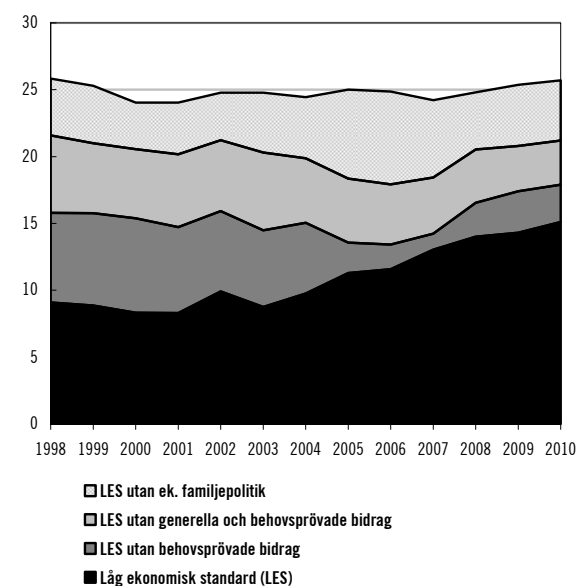
Källa: Försäkringskassan, 2011

Diagrammet visar även tydligt skillnaden i hur viktig familjepolitiken är för olika barnhushåll. Diagrammet ska tolkas så att stapeln "Låg ekonomisk standard (LES)" visar den situation som var 2010 efter samtliga stöd, medan stapeln LES

utan ekonomisk familjepolitik beskriver den situation barnhushållen skulle ha helt utan den ekonomiska familjepolitiken. Stapeln LES utan generella bidrag visar effekten när enbart de generella bidragen tas bort, liksom LES utan föräldraförsäkring tar bort effekten av enbart föräldraförsäkringen.

De familjeekonomiska stöden bidrar mer till att förstärka ensamståendes ekonomi än till sammanboendes samtidigt som stöden bidrar mer till hushåll med fler barn. De behovsprövade bidragen har störst påverkan för de ensamstående, medan föräldraförsäkringen påverkar gruppen mindre. För sammanboende är effekten den omvända – de behovsprövade bidragen har knapp påverkan för sammanboende med ett eller två barn, medan föräldraförsäkringen gör skillnad för dessa hushåll. Orsaken till denna skillnad är att de behovsprövade stöden är inkomstprövade medan föräldraförsäkringen i stället täcker hushållens inkomstbortfall.

Diagram 3.9 Familjepolitikens betydelse för barnhushållen



Källa: Försäkringskassan, 2011

Familjepolitiken har en avgörande betydelse för barnfamiljernas möjligheter att kombinera familjeliv och arbetsliv och att därmed själva skapa förutsättningar för en god levnadsstandard. Att fler hushåll har låg ekonomisk standard under senare år har till stor del sin förklaring i avsaknaden av arbete. Av de 310 000 barn som levde i hushåll med låg ekonomisk standard (inkomst mindre än 60 procent av medianen) var det 140 000 som inte hade någon förälder som förvärvsarbetade och 131 000 hade en förälder

som deltidsarbetade. En stor del av ökningen av hushåll med låg ekonomisk standard har sin förklaring i en sämre inkomstutveckling i hushåll med utländsk bakgrund. Gruppen nyanlända invandrare har en högre risk att vara ekonomiskt utsatt på grund av svårigheter att etablera sig på arbetsmarknaden. Sysselsättningsgraden ökar dock över tid, vilket gör att hushåll med låg ekonomisk standard i stor utsträckning tar sig ur detta på några års sikt.

Många föräldrar är nöjda med dagens utformning av familjepolitiken. Föräldrapenning och barnbidrag är förmåner som når i stort sett alla föräldrar och införandet av vårdnadsbidraget har möjliggjort för föräldrar att under en längre eller kortare tid välja en mjukare övergång från föräldraledigheten. Men det finns vissa problem, exempelvis avseende stödets anpassning till särlevande föräldrars situation. Mot bakgrund av detta tillsatte regeringen under 2009 en utredning om hur ekonomiska stöd till barnfamiljer stödjer samarbete mellan båda föräldrarna. Utredningen har nu lämnat sitt betänkande och föreslår förändringar rörande bl.a. barnbidrag, vårdbidrag, underhållstöd och bostadsbidrag. Betänkandet remissbehandlas under hösten 2011. Sedan tidigare har regeringen som målsättning att alla föräldrar som separerar ska erbjudas ett samarbetsamtal i syfte att enas om frågor som rör vårdnad, boende och umgänge för barnet. Utredningen gör bedömningen att sådana samtal även bör avse ekonomiska frågor. Försäkringskassan har under en följd av år haft som uppgift att fler särlevande föräldrar ska reglera underhållet för barn på egen hand. Resultaten har varit goda, färre befinner sig inom underhållsstödet, delvis också som ett resultat av att antalet växelvis boende barn har ökat över tid.

För att ytterligare förstärka familjernas möjligheter att planera och välja lösningar som passar deras unika situation är flera valfrihets- och flexibilitetsreformer på väg. Regeringen har beslutat om propositionen (prop. 2010/11:146) Förbättringar inom familjepolitiken, där föräldrar föreslås få möjlighet att ta ut föräldrapenning samtidigt under 30 dagar, och där planeringsförutsättningarna förbättras när jämställdhetsbonusen förenklas och betalas ut i samband med föräldrapenningen. För de föräldrar som själva säger upp sitt vårdnadsbidrag sänks karenstiden för en ny period med vårdnadsbidrag med en månad till tre månader.

3.6 Politikens inriktning

Familjen är den grundläggande gemenskapen i samhället. Familjer kan se ut på olika sätt och ha olika förutsättningar. Vår trygghet och känsla av sammanhang grundläggs redan som barn i den egna familjen. I en stabil och trygg familj har barn möjlighet att växa upp till trygga vuxna. I familjens gemenskap kan ett djupt mänskligt behov tillgodoses – att bli sedd och inte vara utbytbar. I den lilla grupp som en familj utgör får familjemedlemmarna möjlighet att möta kärlek, omtanke och förståelse, men också ställas inför krav och ta ansvar.

Regeringens familjepolitik tar sin utgångspunkt i barnens möjlighet att utvecklas tillsammans med sina föräldrar. Då barnens familjesituation ser väldigt olika ut är det viktigt att familjepolitiken utgår från familjens egen situation. Nyckelorden som sammanfattar regeringens syn på en modern familjepolitik är; barnet i centrum, valfrihet, ett ökat ansvarstagande, mångfald inom förskola och annan pedagogisk verksamhet samt båda föräldrarnas ansvar för barnen.

Sverige har en ambitiös familjepolitik. Målet är att skapa goda och trygga uppväxtvillkor för barn och ungdomar, att ge förutsättningar för familjer att få tid tillsammans och att uppmuntra jämställda familjer. Alla barn ska ha samma rättigheter och ges samma chanser att fullt ut forma sina egna liv under uppväxten.

Vår tids familjepolitiska utmaningar handlar om att skapa tid för både familjeliv och yrkesliv på lika villkor för både män och kvinnor, och om att ge alla barn ekonomisk och social trygghet och förutsättningar för en god relation till båda sina föräldrar. Därtill måste de offentliga systemen utformas på ett sådant sätt att samhället i första hand stöttar och hjälper, inte styr och hindrar. Detta vill vi göra genom att utgå från föräldrarnas centrala betydelse för barnets trygghet samt behovet av ökad jämställdhet och större valfrihet för familjerna.

Det är centralt att familjepolitiken präglas av ett tydligt barnperspektiv. Principen om barnets rätt till trygga och utvecklande uppväxtförhållanden bör vara vägledande, liksom barnets rätt till delaktighet och inflytande över frågor som rör barnet i förhållande till barnets ålder och mognad. Regeringen vill möta barns och familjers olika önskemål och behov genom att stödja föräldrarna i deras val. Föräldrarna är de som har

huvudansvaret för barnets välbefinnande och ska utifrån familjens livssituation och barnets behov se till barnets bästa. Föräldrarna är också de som känner sina barn bäst. En modern familjepolitik utgår från dessa förutsättningar.

Regeringen tar nu ytterligare steg för att skapa mer självbestämmande för familjerna genom olika former av stöd och genom att förenkla familjepolitiken, göra den mer flexibel och användbar för föräldrarna och inte minst för att förstärka den ekonomiska situationen för de föräldrar och barn som har de minsta ekonomiska marginalerna.

Ekonomisk utsatthet

Barns ekonomiska situation är en viktig fråga för regeringen. Den ekonomiska familjepolitiken bidrar till att ge alla barnfamiljer förbättrade förutsättningar för en god levnadsstandard. Dessutom utgör den generella välfärden i Sverige med kraftigt subventionerad hälso- och sjukvård för blivande mödrar, barn och ungdomar, och en subventionerad och högkvalitativ förskola och skola också en stor och viktig roll för att öka möjligheterna till att barn ska få trygga och goda uppväxtvillkor.

Den primära orsaken till att barn lever i ekonomisk utsatthet är att föräldrarna saknar arbete. En svag anknytning till arbetsmarknaden för föräldrarna är också en förklaring till att nästan vartannat barn med utländsk bakgrund är ekonomiskt utsatt. Hushåll med två förvärsarbetande föräldrar är sällan fattiga, vare sig i absolut eller relativ bemärkelse. Oavsett vilket mått man väljer att mäta ekonomisk utsatthet med – relativt eller absolut – är regeringens mål att den ekonomiska familjepolitiken ska bidra till att alla barnfamiljer får förbättrade förutsättningar till god ekonomisk levnadsstandard. Många barnfamiljer har en utsatt ekonomisk situation; det gäller inte minst många ensamstående med barn. Med lite större ekonomiska marginaler kan föräldrars oro för den egna familjens situation minska och barnens trygghet stärkas.

Ensamförälderhushållen är en särskild utsatt grupp eftersom det bara finns en löneinkomst i hushållet. De ekonomiska familjestöden är i fasta belopp eller följer prisutvecklingen snarare än inkomstutvecklingen. Det resulterar i att den disponibla inkomsten för ensamstående med barn vars inkomster i högre grad utgörs av eko-

nomiskt familjestöd halkar efter i tider av reallöneutveckling. Bostadsbidraget är en viktig förmån för många ensamstående hushåll med barn. Regeringen vill förbättra ekonomin för de barnfamiljer som har den sämsta ekonomin genom att höja det särskilda bidraget för hemmavarande barn som finns inom bostadsbidraget. För att ytterligare förstärka ekonomin föreslår regeringen även en sänkning av den nedre gränsen för bostadskostnader vid vilken bidrag betalas ut. Reformen medför en höjning av barnfamiljernas inkomster och förslaget når alla de 510 000 som uppbär bostadsbidrag. Bland alla ensamstående med barn berörs 35 procent av förslaget och innebär för dessa hushåll en höjning av bidraget med 300 kronor per månad.

En samtidig satsning görs på unga utan barn som har bostadsbidrag. För att stärka deras ekonomi och öka deras marginaler föreslås att den procentuella ersättningen för ungdomshushållens bostadskostnader höjs. Unga med bostadsbidrag uppgår i dag till ca 45 000 personer och den genomsnittliga höjningen av bostadsbidraget blir med förslaget 120 kronor per månad.

Till följd av förslagen ökar inkomsten för barnfamiljer och ungdomshushåll som uppbär bostadsbidrag, vilket kan leda till att hushållet inte längre är i behov av ekonomiskt bistånd. Detta får till följd att marginaleffekterna för hushållet minskar kraftigt från 100 till ca 50 procent. Förslagen föreslås träda i kraft den 1 januari 2012, se avsnitt 2.1, 3.7 och 3.8.

Lösningarna för att minska ekonomisk utsatthet återfinns emellertid inte enbart inom den ekonomiska familjepolitiken, utan regeringens politik utgår från att de samlade insatserna inom flera olika politikområden bidrar till en förbättring av barnfamiljernas möjlighet till en god ekonomisk levnadsstandard. Regeringen satsar därför stort på att värna jobb och omställning och ge bättre förutsättningar för en varaktigt hög sysselsättning, vilket kommer barnfamiljerna till del. En viktig åtgärd som regeringen vidtagit för att förstärka arbetslinjen är etableringsreformen för nyanlända invandrare som trädde i kraft den 1 december 2010. Reformens syfte är att både nyanlända män och kvinnor ska få stöd för att snabbare etablera sig på arbetsmarknaden.

Särlevande föräldrar

Situationen för barn till ensamstående föräldrar är en fråga som är mycket angelägen i regeringens arbete. Därför tillsattes under 2009 en utredning om hur ekonomiska stöd till barnfamiljer stödjer samarbete mellan särlevande föräldrar. I juni 2011 överlämnade Utredningen om ekonomi och föräldrasamarbete vid särlevnad sitt betänkande Fortsatt föräldrar – om ansvar, ekonomi och samarbete för barnets skull (SOU 2011:51), till regeringen. Utredningen har haft i uppdrag att se över hur ekonomiska stöd till barnfamiljer stödjer samarbete och hur fördelningen av kostnader och inkomster som är kopplade till ett barn, påverkar en fungerande försörjning och omsorg om barnet när föräldrarna inte lever tillsammans. Det finns två övergripande slutsatser från utredningen. Den ena slutsatsen är att regelverken för de familjeekonomiska stöden inte har följt utvecklingen av barns boendemönster när föräldrarna är särlevande. Andelen barn som bor växelvis har ökat kraftigt sedan 1980-talet och i dag bor ca en tredjedel av barn till särlevande föräldrar på detta vis. Att de familjeekonomiska regelverken inte tar hänsyn till denna utveckling innebär att respektive förälders försörjningsbörda inte beaktas på likvärdigt sätt trots att båda föräldrarna kan antas bära kostnader för barnet under den tid barnet vistas hos föräldern. Detta kan försvåra samarbetet i ekonomiska frågor som rör barnet då föräldrar upplever att det inte är rättvist hur rätten till olika familjeekonomiska stöd är reglerad. Utredningen föreslår därför bl.a. utökade möjligheter för båda de särlevande föräldrarna att uppbära barnbidrag och vårdbidrag. Utredningen behandlar även andra aspekter inom den ekonomiska familjepolitiken och lämnar flera förslag rörande underhållsstöd, bostadsbidrag och föräldrapenning i syfte att minska konflikter mellan föräldrarna.

Utredningens andra slutsats är att många särlevande föräldrar saknar information, kunskap och stöd rörande ekonomi och barns försörjning. Detta gäller såväl innebörden av regler avseende föräldrars försörjningsansvar gentemot barn, som avsaknaden av en instans som bistår föräldrar med råd och stöd för att i större utsträckning komma överens om avtal om underhållsbidrag i stället för att reglera underhåll visat underhållsstödet. Brist på kunskap och stöd i frågor som rör ekonomi och barns försörjning

kan dessutom försvåra samarbete och förstärka konflikter. Att det finns två parallella regelverk för att reglera underhåll genom bestämmelserna i föräldrabalken och för underhållsstödet, sänder enligt utredningen dubbla budskap till föräldrarna och det blir inte tillräckligt tydligt att det är föräldrarna som primärt har huvudansvaret för barnets försörjning – inte staten. Utredningens beräkningar visar dessutom att det finns en överhängande risk att barn till särlevande föräldrar inte får det underhåll det är berättigat till enligt föräldrabalkens regler. Regeringen avser därför att se över frågan om hjälp och stöd till föräldrar att träffa avtal om underhållsbidrag, och vilken instans som i så fall kan vara lämplig för ett sådant ansvar.

Vidare lämnar utredningen förslag om att ekonomiska frågor som rör barnet – utöver frågor om vårdnad, boende och umgänge – ska ingå i kommunernas samarbetsamtal samt att föräldrar som separerar så långt det är möjligt ska erbjudas möjlighet att ha sådana samtal i syfte att enas om det fortsatta gemensamma ansvaret för barnet. För barnets skull är det viktigt att eventuella konflikter hanteras på ett bra sätt, helst utanför domstol, för att undvika att barnet hamnar i kläm. Utredningen lämnar också förslag om att en försöksverksamhet med s.k. separations-team prövas i ett antal kommuner. Detta kan enligt utredningen vara ett bra sätt att utifrån barnets perspektiv individanpassa stödinsatser i samband med separationer där olika huvudmän och professioner samverkar under samma tak. Utredningen föreslår även att en webbaserad föräldraportal kan lämna information och stöd till föräldrar i olika skeden i livet. Vad avser förslagen om samarbetsamtal, separationsteam och föräldraportal finns mer information under utgiftsområde 9, barnrättspolitik, avsnitt 9.5. Betänkandet remissbehandlas under hösten 2011.

En utvecklad föräldraförsäkring

Regeringens mål inom den ekonomiska familjepolitiken betonar tydligt att familjepolitiken ska stärka föräldrars makt över sin livssituation och öka familjernas valfrihet. I proposition 2010/11:146 Förbättringar inom familjepolitiken, har regeringen därför föreslagit en möjlighet för föräldrar att fr.o.m. den 1 januari 2012 kunna ta ut föräldrapenning samtidigt 30 dagar under barnets första levnadsår. Rätten gäller de

föräldrapenningdagar som kan avstås och inte de två månader som är reserverade för respektive förälder. De nuvarande tio s.k. pappadagarna kvarstår.

Vidare har regeringen i samma proposition föreslagit att jämställdhetsbonusen ska förenklas fr.o.m. den 1 januari 2012. Förenklingen innebär att bonusen utbetalas tillsammans med föräldrapenningen i stället för att som i dag ges som en kreditering på skattekontot. När den förälder som har tagit ut minst antal dagar tar ut föräldrapenning får båda föräldrarna 50 kronor i jämställdhetsbonus per dag.

En förändring av karenstiden för vårdnadsbidrag föreslås i samma proposition. Vårdnadsbidraget ska göras mer flexibelt genom att karenstiden förkortas till tre månader när den enskilde själv har sagt upp bidraget.

Regeringen vill förutom de lagda förslagen ytterligare förbättra möjligheterna för ensamstående föräldrar att använda föräldrapenningen. Regeringen har därför givit Försäkringskassan i uppdrag att utreda möjligheterna för föräldrar som har ensam vårdnad om ett barn att kunna överlåta en del av föräldrapenningen till någon annan person som inte är förälder. Försäkringskassan ska vidare utreda möjligheten för den förälder som i praktiken är ensam om att ta hand om sitt barn att kunna ta del av alla föräldrapenningdagar.

Regeringen har också givit Försäkringskassan i uppdrag att utreda möjligheterna att ta bort anmälningsplikten för första vårddagen inom den tillfälliga föräldrapenningen. En åtgärd som syftar till att förenkla för barnfamiljerna. Dessutom ska Försäkringskassan i syfte att förbättra situationen för studerande med barn, utreda möjligheten för studerande att låta någon annan person vårda barnet med tillfällig föräldrapenning. Uppdragen ska redovisas senast den 16 december 2011.

Regeringen har även givit Inspektionen för socialförsäkringen i uppdrag att analysera tillämpningen av lagstiftningen inom sjukpenning och graviditetspenning i ärenden som rör kvinnor med graviditetsrelaterade besvär. Om analysen visar att det finns brister i tillämpningen ska förslag till åtgärder redovisas. Uppdraget ska redovisas hösten 2011. Vidare bereder Regeringskansliet frågan om egenföretagares möjligheter att erhålla graviditetspenning på grund av risker i arbetsmiljön.

3.7 Förslag till regeländringar

Ärendet och dess beredning: Regeringen har i budgetpropositionen för 2011 aviserat sin avsikt att återkomma till riksdagen med förslag om höjt bostadsbidrag i form av det särskilda bidraget för hemmavarande barn. Mot denna bakgrund har en promemoria utarbetats inom Socialdepartementet. Promemorian har remissbehandlats. En sammanställning över remissyttrandena finns tillgänglig i Socialdepartementet (S2011/2036/FST).

Förslaget om höjt bostadsbidrag till unga utan barn samt förslaget om höjt bostadsbidrag i form av en sänkt nedre gräns för barnfamiljers bostadskostnader har beretts under hand med Försäkringskassan.

3.7.1 Höjt bostadsbidrag i form av särskilt bidrag för hemmavarande barn

Regeringens förslag: Bostadsbidrag i form av det särskilda bidraget för hemmavarande barn ska höjas med 350 kronor till 1 300 kronor per månad för ett barn, med 425 kronor till 1 750 kronor per månad för två barn och med 600 kronor till 2 350 kronor per månad för tre eller fler barn.

Bestämmelserna ska träda i kraft den 1 januari 2012.

Promemorians förslag: Överensstämmer med regeringens.

Remissinstanserna: En majoritet av remissinstanserna tillstyrker förslaget. *Riksdagens ombudsmän, (JO), Riksrevisionen, Förvaltningsrätten i Stockholm, Datainspektionen, Domstolsverket, Barnombudsmannen, Arbetsgivarverket, Diskrimineringsombudsmannen, Rädda Barnen, Sveriges Kommuner och Landsting, Svenskt Näringsliv, Skatteverket, Inspektionen för socialförsäkringen, Tjänstemännens Centralorganisation och Sveriges Akademikers Centralorganisation* tillstyrker eller har inga invändningar mot eller synpunkter på förslaget. *Försäkringskassan* tillstyrker förslaget om höjt särskilt bidrag men pekar på det faktum att eftersom det endast är möjligt att erhålla särskilt bidrag för hemmavarande barn för en boförälder som har barnet folkbokfört hos sig, innebär förslaget att en för-

ålder vars barn bor växelvis inte alltid omfattas av det. Den skillnad i belopp mellan föräldrar vars barn bor växelvis som finns i dag beroende på vem av föräldrarna som barnet är folkbokfört hos, kommer att öka med förslaget. *Utredningen om ekonomi och föräldrasamarbete vid särlevnad (S 2009:04)* påpekar i likhet med Försäkringskassan att det finns en skillnad i möjligheten att få särskilt bidrag mellan föräldrar med barn som bor växelvis då barnet enbart kan vara folkbokfört på en adress. Detta anser utredningen är en konflikt drivande faktor för särlevande föräldrar som kommer att förstärkas genom förslaget om höjt särskilt bidrag för hemmavarande barn. *Sacos studenteråd* tillstyrker förslaget men anser samtidigt att för studenter med barn ska det vara möjligt att i efterhand stämna av bostadsbidraget halvårsvis i stället för enbart per kalenderår som i dag. *Sveriges Kommuner och Landsting* är positiv till förslaget men efterlyser underlaget till beräkningen av besparingen i försörjningsstödet.

Skälen för regeringens förslag: För att stärka ekonomin för de barnfamiljer som har den sämsta ekonomin och därmed öka deras marginaler föreslås en höjning av bostadsbidraget i form av det särskilda bidraget för hemmavarande barn. Förslaget innebär att det särskilda bidraget för hemmavarande barn höjs med 350 kronor till 1 300 kronor per månad för ett barn, med 425 kronor till 1 750 kronor per månad för två barn och med 600 kronor till 2 350 kronor per månad för tre eller fler barn. Förslaget att höja det särskilda bidraget gynnar hushållen med de lägsta inkomsterna. Det gynnar också ekonomiskt utsatta barn oavsett hushållskonstellation.

Konsekvenser

Ett höjt särskilt bidrag medför att hushåll med högre inkomster än i dag kommer att bli berättigade till bostadsbidrag. De omkring 12 000 hushåll som tillkommer kommer dock endast att få låga belopp.

Kostnaderna för förslaget beräknas till 710 miljoner kronor i ökade kostnader för bostadsbidrag. Samtidigt minskar kostnaderna för bostadstillägg till pensionärer och personer med sjukersättning med 49 miljoner kronor. Samtidigt minskar också kommunernas kostnader för ekonomiskt bistånd med 90 miljoner. Nettokostnaden för förslaget beräknas därför till totalt 571 miljoner kronor.

3.7.2 Höjt bostadsbidrag till unga utan barn

Regeringens förslag: Bostadsbidrag i form av bidrag till bostadskostnader till hushåll utan barn ska höjas så att bidrag lämnas med 90 procent, i stället för med 75 procent, av den del av bostadskostnaden per månad som överstiger 1 800 kronor men inte 2 600 kronor, och med 65 procent, i stället för med 50 procent, av den överskjutande bostadskostnaden per månad upp till 3 600 kronor.

Bestämmelserna ska träda i kraft den 1 januari 2012.

Skälen för regeringens förslag: För att stärka ekonomin för de unga utan barn som uppstår bostadsbidrag och därmed öka deras marginaler föreslås att den procentuella ersättningen för deras bostadskostnader höjs. Unga utan barn med bostadsbidrag får i dag en ersättning som motsvarar 75 procent av bostadskostnader mellan 1 800 kronor och 2 600 kronor, och 50 procent av bostadskostnader mellan 2 600 och 3 600 kronor. Den nya procentuella ersättningen föreslås i stället bli 90 respektive 65 procent av bostadskostnaden.

Förslaget beräknas även i genomsnitt medföra något minskade marginaleffekter för berörda hushåll. Vissa av dessa hushåll som är beroende av ekonomiskt bistånd enligt socialtjänstlagen (2001:453) för sin försörjning, kommer med ett höjt bostadsbidrag inte längre vara berättigade till ekonomiskt bistånd och marginaleffekten kommer därmed att minska från 100 procent till ca 50 procent, vilket är en betydande minskning.

Konsekvenser

Förslaget omfattar alla unga utan barn med bostadsbidrag, knappt 45 000 personer, och den genomsnittliga höjningen av bostadsbidraget blir 120 kronor per månad. Förslaget innebär att andelen berörda individer med inkomster under 60 procent av medianen minskar med 1,4 procent. Kostnaderna för förslaget beräknas till 74 miljoner kronor årligen.

3.7.3 Höjt bostadsbidrag i form av en sänkt nedre gräns för barnfamiljers bostadskostnader

Regeringens förslag: Bostadsbidrag i form av bidrag till bostadskostnader ska för barnfamiljer höjas på så sätt att den nedre gränsen för de bostadskostnader för vilka det lämnas bidrag till, sänks från 2 000 kronor till 1 400 kronor per månad. Den nya bostadskostnadsgränsen ska gälla även för de föräldrar som är under 29 år och som inte får bostadsbidrag i form av särskilt bidrag.

Bestämmelserna ska träda i kraft den 1 januari 2012.

Skälen för regeringens förslag: För att stärka ekonomin för de barnfamiljer som har de lägsta inkomsterna utan att drivkrafterna till arbete försvagas i allt för stor utsträckning, föreslås att den nedre gränsen för bostadskostnader vid vilken bidrag betalas ut sänks. Barnfamiljer med bostadsbidrag får i dag inget bidrag för bostadskostnader upp till 2 000 kronor. Den nya gränsen blir med förslaget 1 400 kronor.

Den nya gränsen för bostadsbidrag bör gälla även för föräldrar som är under 29 år och enbart har barn som tidvis bor sig.

En del av de barnfamiljshushåll som är beroende av ekonomiskt bistånd enligt socialtjänstlagen (2001:453) för sin försörjning, kommer med ett höjt bostadsbidrag inte längre vara berättigade till ekonomiskt bistånd och marginal-effekten kommer därmed att minska från 100 procent till ca 50 procent.

Konsekvenser

Denna sänkning av den nedre gränsen för vilken bostadskostnad som är bidragsgrundande når alla barnfamiljer med bostadsbidrag, knappt 510 000 personer. Av alla ensamstående med barn är det drygt 35 procent som berörs av förslaget. För en klar majoritet av barnfamiljerna innebär förslaget en höjning av bostadsbidraget med 300 kronor per månad. Förslaget innebär att andelen berörda individer med inkomster under 60 procent av medianen minskar med 2,6 procent. För personer i de två lägsta inkomstdecilerna ökar den ekonomiska standarden med drygt 0,4 respektive 0,15 procent. Kostnaderna för förslaget är 463 miljoner kronor

för 2012 och 446 miljoner kronor för åren 2013, 2014 och 2015.

Regeringen bedömer även att detta förslag tillsammans med höjt bostadsbidrag till unga utan barn kommer att medföra en viss ökad administrationskostnad hos Försäkringskassan. Se vidare under utgiftsområde 10 anslag 2.1 *Försäkringskassans administration*.

3.8 Författningskommentar

3.8.1 Förslaget till lag om ändring i socialförsäkringsbalken

97 kap

1 §

I paragrafen görs en följdändring med anledning av att 97 kap. 19 § upphävs. Den upphävda paragrafen innehöll en undantagsregel, som inte längre är behövlig.

18 §

Den nedre gränsen för de bostadskostnader som ligger till grund för beräkning av bidraget till bostadskostnader sänks från 2 000 kronor till 1 400 kronor.

22 §

I paragrafen höjs bidragsbeloppen.

26 och 27 §§

I paragraferna höjs de procentsatser enligt vilka bidraget till bostadskostnader beräknas för hushåll utan barn.

3.9 Budgetförslag

3.9.1 1:1 Allmänna barnbidrag

Tabell 3.6 Anslagsutveckling 1:1 Allmänna barnbidrag

Tusental kronor

År	Slags	Belopp	Anslags-sparande	Utgifts-prognos
2010	Utfall	23 731 375	-83 376	
2011	Anslag	24 398 000 ¹		24 257 000
2012	Förslag	24 486 000		
2013	Beräknat	24 853 000		
2014	Beräknat	25 189 000		
2015	Beräknat	25 542 000		

¹ Inklusive ändringsbudget till statens budget 2011 (prop. 2010/11:99, bet. 2010/11:FiU21) och förslag till ändringsbudget i samband med denna proposition.

Anslaget används för allmänna barnbidrag. De allmänna barnbidragen består av barnbidrag, flerbarnstillägg och förlängt barnbidrag. Anslaget omfattar även tilläggsbelopp vid familjeförmåner med hänsyn till EU-regler (Rådets förordning nr 883/04 om samordning av de sociala trygghetssystemen i EU). Allmänna barnbidrag lämnas fr.o.m. månaden efter barnets födelse eller när rätten till barnbidrag annars uppkommit. Bidraget utges t.o.m. det kvartal då barnet fyller 16 år eller t.o.m. den månad då rätten upphör av någon annan anledning. Sedan år 2005 är nivån på barnbidraget 1 050 kronor per barn och månad.

Utgiftsutvecklingen inom anslaget är främst beroende av bidragets nivå och antal barn under 16 år. Om antalet bidragsberättigade barn förändras med 5 000 påverkar det anslagsbelastningen med ca 74 miljoner kronor.

Den 1 juli 2010 trädde en lagändring i kraft (prop. 2009/10:99) som innebar en höjning av flerbarnstillägget med 50 kronor per månad för det andra barnet (till 150 kronor per månad), 100 kronor för det tredje barnet (till 454 kronor per månad), 150 kronor för det fjärde barnet (till 1 010 kronor per månad) samt 200 kronor för det femte och varje ytterligare barn (till 1 250 kronor per månad). Höjningen innebär en årlig kostnadsökning på ca 700 miljoner kronor.

Under budgetåret 2010 uppgick utgifterna för de allmänna barnbidragen till 23 731 miljoner kronor. Det innebär att utgifterna detta år understeg anslaget med drygt 65 miljoner kronor. Av de totala utgifterna för anslaget utgjorde barnbidraget 88,5 procent, flerbarnstillägget 10,1 procent, förlängt barnbidrag 1,2 procent och EU-förmåner 0,3 procent. Fördelningen har varit stabil sedan 2008 med undantag för höjningen av flerbarnstillägget 2010 som innebar 1 procent förändring från barnbidrag till flerbarnstillägg.

För innevarande budgetår beräknas utgifterna till 24 257 miljoner kronor, vilket är 141 miljoner kronor lägre än anvisat anslag.

Regeringens överväganden

De allmänna barnbidragen syftar till att ge alla barnfamiljer lika förutsättningar till en god ekonomisk levnadsstandard. Barnbidraget är ett generellt stöd och lätt att överblicka samt enkelt och förhållandevis billigt att administrera.

Bedömningen av anslagsbehovet utgår från Statistiska centralbyråns (SCB) senaste befolkningsprognos från april 2011. Under första halvåret 2011 är utgiften för anslaget ca 3 procent högre jämfört med samma period 2010. Detta kan förklaras av att nivåerna för flerbarnstillägget höjdes fr.o.m. den 1 juli 2010 samt att antalet barn under 16 år har ökat. Prognosen över antal barn har dock skrivits ned av SCB, vilket motiverar en nedskrivning av utgiften för anslaget även om trenden med en nettoökning av antal barn beräknas att kvarstå. SCB räknar med en gradvis nettoökning av antal barn fram till 2015. Att det föds fler barn och att fruktsamheten har ökat de senaste åren bidrar till en ökning av antal flerbarnstillägg under prognosperioden 2012–2015. Till följd av att färre barn förväntas passera 16 år under perioden förväntas dock antal barn med förlängt barnbidrag att bli färre. Utgiftsutvecklingen för EU-familjeförmåner har minskat något under 2010 men förväntas öka med ca 14 miljoner kronor fram till 2015. Sammantaget innebär detta att kostnaden för anslaget kommer att öka under perioden.

Tabell 3.7 Härledning av anslagsnivån 2012–2015, för 1:1 Allmänna barnbidrag

	2012	2013	2014	2015
Anvisat 2011¹	24 398 000	24 398 000	24 398 000	24 398 000
<i>Förändring till följd av:</i>				
Beslut				
Övriga makroekonomiska förutsättningar				
Volym	88 000	455 000	791 000	1 144 000
Överföring till/från andra anslag				
Övrigt				
Förslag/beräknat anslag	24 486 000	24 853 000	25 189 000	25 542 000

¹ Inklusive ändringsbudget till statens budget 2011 (prop. 2010/11:99, bet. 2010/11:FiU21) och förslag till ändringsbudget i samband med denna proposition.

Mot bakgrund av ovanstående föreslår regeringen att 24 486 000 000 kronor anvisas för anslaget 1:1 *Allmänna barnbidrag* för 2012. För åren 2013, 2014 och 2015 beräknas anslaget till 24 853 000 000, 25 189 000 000 respektive 25 542 000 000 kronor.

3.9.2 1:2 Föräldraförsäkring

Tabell 3.8 Anslagsutveckling 1:2 Föräldraförsäkring

Tusental kronor

2010	Utfall	31 864 971	Anslags- sparande	278 460
2011	Anslag	33 992 171 ¹	Utgifts- prognos	33 765 629
2012	Förslag	35 464 174 ²		
2013	Beräknat	36 924 556		
2014	Beräknat	38 315 501		
2015	Beräknat	39 826 115		

¹ Inklusivt ändringsbudget till statens budget 2011 (prop. 2010/11:99, bet. 2010/11:FiU21) och förslag till ändringsbudget i samband med denna proposition.

² För 2012 avser 3 025 206 tkr statlig ålderspensionsavgift varav -162 017 tkr avser regleringsbelopp för 2009.

Anslaget används för föräldraförsäkring. Föräldraförsäkringen omfattar föräldrapenning i samband med barns födelse, tillfällig föräldrapenning, graviditetspenning samt jämställdhetsbonus intjänad fr.o.m. den 1 januari 2012. Utgiftsutvecklingen inom föräldraförsäkringen är främst beroende av ersättningsnivån, antal födda barn och fördelning av ersättningsdagar mellan föräldrarna. Förändringar i födelsetalet påverkar redan på kort sikt användningen av både föräldrapenning, graviditetspenning och de tio s.k. pappadagarna inom den tillfälliga föräldrapenningen. På längre sikt påverkas även tillfällig föräldrapenning för vård av barn.

Tabell 3.9 Anslaget komponenter

Tusental kronor

	Förslag 2012	Beräkning 2013	Beräkning 2014	Beräkning 2015
Föräldrapenning	26 588 047	27 690 176	28 676 976	29 783 128
ÅP-avgift	2 440 113	2 741 328	2 839 021	2 948 530
Tillfällig föräldrapenning	5 112 053	5 147 470	5 364 790	5 573 534
ÅP-avgift	537 454	509 600	531 114	557 780
Graviditetspenning	494 067	507 172	522 566	540 530
ÅP-avgift	47 640	50 210	51 734	53 513
Jämställdhetsbonus	244 800	278 600	329 300	375 100
Totalt	35 464 174	36 924 556	38 315 501	39 826 115

Föräldrapenning

Föräldrapenning kan betalas ut i samband med ett barns födelse eller adoption under högst 480 dagar. Av de 480 dagarna lämnas föräldrapenning på sjukpenningnivå eller grundnivå under 390 dagar. För resterande 90 dagar lämnas föräldrapenning på lägstanivå.

Utgiften för föräldrapenning under 2010 utgjorde 83 procent av den totala utgiften för de tre förmånerna inom föräldraförsäkringen. Under 2010 ökade utgiften med drygt 1,3 miljarder kronor jämfört med 2009. Utgiftsökningen beror på fler utbetalda dagar samt en högre medelersättning. Under 2010 utbetalades föräldrapenning för totalt 49,7 miljoner dagar vilket är 3,9 procent fler än 2009. Ökningen av utbetalda dagar är främst en följd av det stigande antalet födda barn. Under 2010 föddes ca 116 000 barn vilket är det högsta antalet sedan 1994. Medelersättningen per ersatt dag har ökat till 487 kronor 2010 jämfört med 479 kronor året innan. Medelersättningen för kvinnor var 454 kronor per dag och för män 603 kronor per dag. Skillnaden mellan medelersättning bland män och kvinnor förklaras dels av inkomstskillnader, dels av att kvinnor använder nästan fyra gånger fler lägstanivådagar och nästan tio gånger fler grundnivådagar än män. Antalet dagar uttagna av män har ökat kontinuerligt sedan föräldrapenningen infördes. Försäkringskassan beskriver i sitt svar på regeringsuppdrag om föräldrapenningens utveckling (S2011/4363/FST) att andelen dagar utbetalda till män nådde 23 procent under 2010.

Tillfällig föräldrapenning

Tillfällig föräldrapenning består av ersättning för vård av barn, de s.k. pappadagarna i samband med barns födelse och kontaktdagar för barn som omfattas av 1 § lagen (1993:387) om stöd och service till vissa funktionshindrade (LSS).

Utgiften för tillfällig föräldrapenning under 2010 var drygt 4,4 miljarder kronor vilket motsvarar en ökning med ca 230 miljoner kronor jämfört med 2009. Totalt betalades det ut ersättning med drygt 5,4 miljoner för dagar med tillfällig föräldrapenning under 2010 varav ca 4,7 miljoner för vård av barn. Medelersättningen 2010 per ersatt dag var 768 kronor för kvinnor och 871 kronor för män. Användningen av tillfällig föräldrapenning är relativt jämnt fördelad mellan kvinnor och män. De dagar som används för vård av sjukt barn utgör den största delen av förmånen. Av dessa dagar betalades 35,5 procent ut till män under 2010. I genomsnitt använde kvinnorna 7,9 nettodagar och männen 6,8 nettodagar.

Från och med den 1 juli 2006 kan tillfällig föräldrapenning betalas ut under ett obegränsat antal dagar när ett allvarligt sjukt barn som inte har fyllt 18 år genomgår behandling mot sitt sjukdomstillstånd och att det utan behandlingen föreligger en fara för barnets liv.

Den 1 januari 2010 infördes en utvidgning av rätten till tillfällig föräldrapenning för ensamstående föräldrar. För år 2010 var utgiften 1,1 miljoner kronor och avsåg 1 400 dagar. Förmånen har utbetalats till 245 personer varav 17,1 procent var män och 82,9 procent kvinnor. I genomsnitt använde kvinnorna 5,7 nettodagar och männen 5,4 nettodagar.

Från och med den 1 januari 2011 har en bestämmelse införts som innebär att tillfällig föräldrapenning kan betalas ut under högst tio dagar per förälder och barn i samband med att ett barn som är under 18 år har avlidit.

Graviditetspenning

Kostnaden för graviditetspenning är starkt knuten till antalet födda barn. Antalet födda under 2010 är ca 4 000 fler än under 2009. Graviditetspenning betalades ut för 920 000 dagar under 2010 vilket är en minskning med 0,6 procent jämfört med 2009. Andelen gravida som beviljades graviditetspenning under 2010 var 20,3 procent, vilket var en minskning med ca 1,2 procentenheter jämfört med 2009. Medelantalet utbetalda dagar för de kvinnor som har fått graviditetspenning har varit närmast oförändrat under hela 2000-talet och låg under 2010 på 39 dagar.

Jämställdhetsbonus

Regeringen införde den 1 juli 2008 en jämställdhetsbonus i syfte att ge föräldrar bättre ekonomiska möjligheter och incitament till att fördela föräldraledigheten mer jämlikt samt att även förbättra förutsättningarna för en ökad jämställdhet på arbetsmarknaden. Jämställdhetsbonusen utges i dag som en kreditering på skattekontot. Regeringen har i proposition 2010/11:146 Förbättringar inom familjepolitiken, föreslagit att jämställdhetsbonusen i stället betalas ut i så nära anslutning till uttaget av föräldrapenning som möjligt. Till följd av att detta beräknas anslaget Föräldraförsäkring ökas med 185 miljoner kronor 2012 i förhållande till beräkningen i 2011 års ekonomiska vårproposition. För 2013 beräknas anslaget ökas med 219 miljoner kronor, för 2014 med 269 miljoner kronor och för 2015 med 315 miljoner kronor.

Regeringens överväganden

Regeringens mål inom familjepolitiken betonar tydligt att familjepolitiken ska stärka föräldrars makt över sin livssituation och öka familjernas valfrihet. I proposition 2010/11:146 har regeringen därför föreslagit en möjlighet för föräldrar att fr.o.m. den 1 januari 2012 kunna ta ut föräldrapenning samtidigt i trettio dagar under barnets första levnadsår. Rätten gäller de föräldrapenningdagar som kan överlåtas och inte de två månader som är reserverade för respektive förälder. De nuvarande tio s.k. pappdagarna kvarstår.

Vidare har regeringen i samma proposition föreslagit att jämställdhetsbonusen ska förenklas fr.o.m. den 1 januari 2012. Förenklingen innebär att bonusen utbetalas tillsammans med föräldrapenningen i stället för att som i dag ges som en kreditering på skattekontot. När den förälder som har tagit ut minst dagar tar ut föräldrapenning får båda föräldrarna 50 kronor i jämställdhetsbonus per dag.

Regeringen vill ytterligare förbättra möjligheterna för ensamstående föräldrar att använda föräldrapenningen. Regeringen har därför givit Försäkringskassan i uppdrag att utreda möjligheterna för föräldrar som har ensam vårdnad om ett barn att kunna överlåta en del av föräldrapenningen till någon annan person som inte är förälder. Försäkringskassan ska vidare utreda möj-

ligheten för den förälder som i praktiken är ensam om att ta hand om sitt barn att kunna ta del av alla föräldrapenningdagar.

I syfte att förenkla reglerna inom den tillfälliga föräldrapenningen har regeringen också givit Försäkringskassan i uppdrag att utreda möjligheterna att ta bort anmälningsplikten för första vård dagen inom den tillfälliga föräldrapenningen. Dessutom ska Försäkringskassan utreda möjligheten för studerande att låta någon annan person vårda den studerandes sjuka barn med tillfällig föräldrapenning. Uppdragen ska redovisas senast den 16 december 2011.

Regeringen har givit Inspektionen för socialförsäkringen i uppdrag att analysera tillämpningen av lagstiftningen inom sjukpenning och graviditetspenning i ärenden som rör kvinnor med graviditetsrelaterade besvär. Om analysen visar att det finns brister i tillämpningen ska förslag till åtgärder redovisas. Uppdraget ska redovisas hösten 2011.

Utgiftsökningen till följd av beslut avser de reformer som regeringen har föreslagit i proposition 2010/11:146, Förbättringar inom familjepolitiken. Reformerna innebär en förenklad jämställdhetsbonus samt möjlighet för föräldrar till samtida uttag av föräldrapenning. Utgifterna för dessa reformer beräknas till 60 respektive 79 miljoner kronor per år. Anslagsökningen med 60 miljoner kronor sker till följd av att bonusen förenklas. Kostnaden ökar som en följd av att fler kommer att få bonus utbetalt när ansökningsförfarande och kravet på arbetsinkomst slopas. Förutom denna ökning tillkommer överföringen från inkomst- till utgiftssidan på statens budget som blir en följd av att skattekrediteringen ersätts med en utbetalning i samband med föräldrapenninguttag. Därtill kommer vissa kostnader för administration och handläggning, se UO10, anslag 2:1 *Försäkringskassans administration*.

Tabell 3.10 Härledning av anslagsnivån 2012–2015, för 1:2 Föräldraförsäkring

Tusental kronor

	2012	2013	2014	2015
Anvisat 2011¹	33 992 171	33 992 171	33 992 171	33 992 171
<i>Förändring till följd av:</i>				
Beslut	323 820	357 620	408 320	454 120
Övriga makroekonomiska förutsättningar	661 732	1 405 486	1 200 244	1 614 819
Volymer	535 384	1 056 196	2 601 683	3 651 922
Överföring till/från andra anslag				
Övrigt	-48 933	113 083	113 083	13 083
Förslag/beräknat anslag	35 464 174	36 924 556	38 315 501	39 826 115

¹ Statens budget enligt riksdagens beslut i december 2010 (bet. 2010/11:FiU10). Beloppet är således exklusive beslut på ändringsbudget under innevarande år.

Mot bakgrund av ovanstående föreslår regeringen att 35 464 174 000 kronor anvisas för anslaget 1:2 *Föräldraförsäkring* för 2012. För 2013, 2014 och 2015 beräknas anslaget till 36 924 556 000, 38 315 501 000 respektive 39 826 115 000 kronor.

3.9.3 1:3 Underhållsstöd

Tabell 3.11 Anslagsutveckling 1:3 Underhållsstöd

Tusental kronor

År	Slagslag	Belopp	Övrigt	Totalt
2010	Utfall	2 051 253	Anslags-sparande	-143 171
2011	Anslag	2 059 000 ¹	Utgifts-prognos	1 996 700
2012	Förslag	1 982 900		
2013	Beräknat	1 982 000		
2014	Beräknat	1 981 200		
2015	Beräknat	1 983 700		

¹ Inklusive ändringsbudget till statens budget 2011 (prop. 2010/11:99, bet. 2010/11:FiU21) och förslag till ändringsbudget i samband med denna proposition.

Anslaget används för underhållsstöd och förlängt underhållsstöd. Genom underhållsstödet garanterar samhället att ett barn till särlevande föräldrar får ett visst underhåll även när den bidragsskyldiga föräldern inte fullgör sin underhållsskyldighet. Underhållsstöd lämnas också för barn vars förälder ensam har adopterat barnet. Underhållsstöd kan utges som fullt underhållsstöd, utfyllnadsbidrag eller underhållsstöd vid växelvis boende.

Inom anslaget underhållsstöd finns det dels en bidragsmottagande förälder – eller bidragsmottagande ungdom över 18 år, dels en bidragsskyldig förälder. Den sistnämnda ska helt eller delvis återbetala samhällets kostnader för det underhållsstöd som betalats ut för barnet. Den största andelen av de bidragsskyldiga är män (87 procent). Antalet bidragsskyldiga har minskat under de senaste åren medan könsfördelningen har varit i stort sett densamma.

Utgiftsutvecklingen för underhållsstödet är beroende av omvärldsfaktorer som exempelvis antal separationer, antal barn, födelsetal och löneutvecklingen. Utgiftsstyrande faktorer som staten kan påverka är bl.a. underhållsstödets nivå, procentsatserna som bestämmer den bidragsskyldiga föräldrarnas betalningsskyldighet samt storleken på det grundavdrag på inkomsten för egna levnadskostnader som får göras innan betalningsskyldigheten beräknas. Om antalet barn avviker med 1 000 påverkar det anslagsbehovet med ca 14,3 miljoner kronor per år. Inbetalningsgraden från bidragsskyldiga för 2012 bedöms till 71,5 procent av det debiterade beloppet exklusive inbetalningar från Kronofogdemyndigheten (KFM). Om inbetalningsgraden avviker med 1 procent påverkar det anslagsbehovet med drygt 15 miljoner kronor. Om timlöneutvecklingen ökar med 1 procent minskar utgifterna med drygt 15 miljoner kronor.

Under 2010 översteg utgifterna för underhållsstödet anvisade medel med knappt 22 miljoner kronor. För innevarande budgetår beräknas utgifterna till 1 997 miljoner kronor, vilket är ca 62 miljoner kronor mindre än anvisade medel.

Regeringens överväganden

Det belopp som de bidragsskyldiga föräldrarna har att återbetala för statens kostnader för underhållsstöd har minskat mellan 2009 och 2010. Det innebär att statens utgifter för underhållsstöd ökar.

Det totala antalet barn inom underhållsstödsystemet har dock minskat i samtliga kategorier vilket minskar utgifterna för anslaget. Antalet barn med fullt underhållsstöd har i genomsnitt under 2010 minskat med 2 procent jämfört med 2009. Antalet barn där underhållsstöd lämnas vid växelvis boende har minskat med 9 procent och antalet barn med utfyllnadsbidrag har minskat med 17 procent. Minskningen av antal barn med

underhållsstöd kan huvudsakligen förklaras av de låga födelsetalen under slutet av 1990-talet och början av 2000-talet. De årskullar som kommer in i systemet är mindre än de årskullar som lämnar systemet med anledning av att de uppnått en för hög ålder. Enligt SCB:s befolkningsprognos förväntas antalet barn i åldrarna 0–15 år öka 2012–2015 medan antalet ungdomar i åldrarna 16–20 förväntas minska. I och med att minskningen bland ungdomarna är större än ökningen bland barnen bli nettoeffekten negativ under 2012–2014. År 2015 förväntas emellertid nettoeffekten att bli positiv igen. Prognosen har dock skrivits ned något till följd av att antalet barn i befolkningen förväntas bli något lägre än vad som tidigare antagits – även om trenden med ökat antal barn kvarstår. På grund av den väntade ökningen av barn i åldrarna 0–15 år kan minskningstakten av antalet barn med underhållsstöd sakta ner något under prognosperioden.

Ytterligare en orsak till färre barn i systemet är att särlevande föräldrar i större omfattning reglerar underhållet själva utanför underhållsstödsystemet. I praktiken kan detta ofta förklaras av att barn till särlevande föräldrar i allt större utsträckning bor växelvis och att underhållet då regleras genom att respektive förälder ansvarar för de kostnader som uppstår när föräldern har barnet hos sig.

När det gäller andelen barn i de olika kategorierna av underhållsstöd minskar utfyllnadsbidrag och bidrag vid växelvis boende marginellt medan fullt underhållsstöd ökar. Denna utveckling innebär att utgifterna för anslaget ökar.

Sammanlagt debiterat belopp för bidragsskyldiga har minskat under de senaste åren. Anledningen till det är delvis den höjning av grundavdrag som trädde i kraft den 1 februari 2006, dvs. det belopp som den bidragsskyldige får förbehålla sig för egna levnadskostnader innan betalningsskyldigheten beräknas. De bidragsskyldigas inkomster påverkar det debiterade beloppet och därmed inbetalningsgradens storlek. Då det är taxerade inkomster som ligger till grund för det debiterade beloppet finns det en tvåårig eftersläpning på denna effekt. Även försämringen av Sveriges ekonomi som inträffade 2008 och en tämligen hög arbetslöshet som följd kan vara en bidragande faktor till ett sjunkande debiterat belopp. Att allt fler särlevande föräldrar reglerar underhållet utanför underhållsstödet innebär troligtvis också att det är föräldrar med en lägre betalningsförmåga som blir kvar i

underhållsstödssystemet och som då debiteras ett lägre belopp än 1 273 kronor. Detta kan också vara en bidragande faktor till att de bidragsskyldigas debiterade betalningsbeloppet har minskat. De debiterade betalningsbeloppen har under första halvåret 2011 varit 7 procent lägre än under motsvarande period 2010, vilket har föranlett en nedjustering av betalningsbeloppen jämfört med tidigare antaganden. Under 2010 återbetalades drygt 70 procent av de debiterade beloppen, vilket är ca 1,6 procent lägre än under 2009 och 2,7 procent lägre än under 2008. Under prognosperioden beräknas dock inbetalningsgraden från bidragsskyldiga att successivt öka.

Bidragsskyldigas skulder hos KFM var i genomsnitt 1 697 miljoner kronor under 2010 och bidragsskyldigas inbetalning av skulden till KFM var i genomsnitt 1,9 procent per månad, vilket är högre än under 2009 då inbetalningarna var i genomsnitt 1,7 procent.

Sammantaget innebär ovanstående förändringar att kostnaden för underhållsstödet beräknas minska successivt under perioden 2011–2014 för att sedan öka något igen 2015. Detta beror främst på att antal barn inom underhållsstödssystemet minskar och att inbetalningarna från bidragsskyldiga föräldrar förväntas öka.

Tabell 3.12 Härledning av anslagsnivån 2012–2015, för 1:3 Underhållsstöd

Tusental kronor				
	2012	2013	2014	2015
Anvisat 2011¹	2 059 000	2 059 000	2 059 000	2 059 000
<i>Förändring till följd av:</i>				
Beslut				
Övriga makroekonomiska förutsättningar				
Volym	-76 100	-77 000	-77 800	-75 300
Överföring till/från andra anslag				
Övrigt				
Förslag/beräknat anslag	1 982 900	1 982 000	1 981 200	1 983 700

¹ Statens budget enligt riksdagens beslut i december 2010 (bet. 2010/11:FiU10). Beloppet är således exklusive beslut på ändringsbudget under innevarande år.

Mot bakgrund av ovanstående föreslår regeringen att 1 982 900 000 kronor anvisas för anslaget 1:3 *Underhållsstöd* för 2012. För 2013, 2014 och 2015 beräknas anslaget till 1 982 000 000, 1 981 200 000 respektive 1 983 700 000 kronor.

3.9.4 1:4 Bidrag till kostnader för internationella adoptioner

Tabell 3.13 Anslagsutveckling 1:4 Bidrag till kostnader för internationella adoptioner

Tusental kronor				
2010	Utfall	27 680	Anslags-sparande	8 104
2011	Anslag	35 784 ¹	Utgifts-prognos	25 456
2012	Förslag	35 784		
2013	Beräknat	35 784		
2014	Beräknat	35 784		
2015	Beräknat	35 784		

¹ Inklusive ändringsbudget till statens budget 2011 (prop. 2010/11:99, bet. 2010/11:FiU21) och förslag till ändringsbudget i samband med denna proposition.

Anslaget används för bidrag till kostnader för internationella adoptioner. Bidrag utgår för närvarande med 40 000 kronor per barn och lämnas för de adoptioner som förmedlas av en sammanslutning auktoriserad enligt lagen (1997:192) om internationell adoptionsförmedling. Bidraget administreras av Försäkringskassan.

Regeringens överväganden

Under 2010 kom totalt 655 barn – 267 flickor och 388 pojkar – till Sverige för adoption genom de auktoriserade adoptionssammanslutningarna. Bl.a. på grund av den ekonomiska och sociala utvecklingen i ursprungsländerna och de krav dessa länder ställer på de sökande varierar antalet adopterade. Antalet utländska barn som kommer till Sverige för adoption genom de auktoriserade sammanslutningarna har varierat mellan ca 600 och 1 000 per år under de senaste tio åren. Regeringen bedömer, på grundval av uppgifter från Myndigheten för internationella adoptionsfrågor (MIA), att antalet adoptioner av utländska barn under 2012 t.o.m. 2015 kan komma att uppgå till ca 800 per år.

Tabell 3.14 Härledning av anslagsnivån 2012–2015, för 1:4 Bidrag till kostnader för internationella adoptioner

Tusental kronor

	2012	2013	2014	2015
Anvisat 2011¹	35 784	35 784	35 784	35 784
<i>Förändring till följd av:</i>				
Beslut				
Överföring till/från andra anslag				
Övrigt				
Förslag/beräknat anslag	35 784	35 784	35 784	35 784

¹ Statens budget enligt riksdagens beslut i december 2010 (bet. 2010/11:FiU10). Beloppet är således exklusive beslut på ändringsbudget under innevarande år.

Mot bakgrund av ovanstående föreslår regeringen att 35 784 000 kronor anvisas för 2012 för anslaget 1:4 *Bidrag till kostnader för internationella adoptioner*. För åren 2013, 2014 och 2015 beräknas anslaget till 35 784 000, 35 784 000, respektive 35 784 000 kronor.

3.9.5 1:5 Barnpension och efterlevandestöd till barn

Tabell 3.15 Anslagsutveckling 1:5 Barnpension och efterlevandestöd till barn

Tusental kronor

År	Slagslag	Beräknat	Anslags-sparande	Utgifts-prognos
2010	Utfall	964 177	-56 851	
2011	Anslag	921 000 ¹		923 750
2012	Förslag	913 000		
2013	Beräknat	890 000		
2014	Beräknat	883 000		
2015	Beräknat	887 000		

¹ Inklusive ändringsbudget till statens budget 2011 (prop. 2010/11:99, bet. 2010/11:FiU21) och förslag till ändringsbudget i samband med denna proposition.

Anslaget används för barnpension och efterlevandestöd till barn. Förmånerna ges till barn under 18 år vars ena eller båda föräldrar har avlidit och ska garantera barnen en rimlig ekonomisk standard. För barn som går i grundskola, gymnasium eller liknande kan barnpensionen förlängas, längst t.o.m. juni månad det år barnet fyller 20 år.

Utgiftsutvecklingen är stabil. Utgifterna styrs främst av utvecklingen av inkomstindex och prisbasbelopp.

Regeringens överväganden

Reglerna för barnpension innebär att ett efterlevandepensionsunderlag, som är knutet till den avlidne förälderns intjänade och framtida pensionsrätt i ålderspensionssystemet, ligger till grund för beräkningen av barnpensionen. Fr.o.m. 2003 finansieras inkomstgrundad barnpension med efterlevandepensionsavgift enligt socialavgiftslagen (2000:980). Grundskyddet efterlevandestöd till barn finansieras med skattemedel. Efterlevandestöd till barn utgör en lägsta garanterad nivå för barnet och betalas ut som en utfyllnad till barnpensionen. Barnpensionen minskar efterlevandestödet till barn krona för krona. Grundskyddets utformning siktar till att säkra barnets rätt till en garanterad ersättning när det förlorar en eller båda sina föräldrar. Ett syfte med stödet är även att bibehålla överensstämmelse med underhållsstödets nivå.

Kostnaderna de närmaste åren påverkas av att antalet personer med barnpension eller efterlevandestöd beräknas att minska sakt. Anledningen är att antalet barn i tonåren beräknas minska och de flesta som har barnpension är över 12 år.

För innevarande budgetår beräknas utgifterna till ca 923 miljoner kronor vilket är 2,75 miljoner kronor mer än anvisade medel.

Tabell 3.16 Härledning av anslagsnivån 2012–2015, för 1:5 Barnpension och efterlevandestöd till barn

Tusental kronor

	2012	2013	2014	2015
Anvisat 2011¹	921 000	921 000	921 000	921 000
<i>Förändring till följd av:</i>				
Beslut				
Övriga makroekonomiska förutsättningar	41 000	60 000	88 000	119 000
Volym	-49 000	-91 000	-126 000	-153 000
Överföring till/från andra anslag				
Övrigt				
Förslag/beräknat anslag	913 000	890 000	883 000	887 000

¹ Statens budget enligt riksdagens beslut i december 2010 (bet. 2010/11:FiU10). Beloppet är således exklusive beslut på ändringsbudget under innevarande år.

Mot bakgrund av ovanstående föreslår regeringen att 913 000 000 kronor anvisas under anslaget 1:5 *Barnpension och efterlevandestöd* till barn för 2012. För 2013, 2014 och 2015 beräknas anslaget till 890 000 000, 883 000 000 respektive 887 000 000 kronor.

3.9.6 1:6 Vårdbidrag för funktionshindrade barn

Anslaget används för vårdbidrag för funktionshindrade barn. Syftet med vårdbidrag är att ge en förälder möjlighet att i hemmet ta hand om ett barn med behov av särskild tillsyn och vård på grund av sjukdom eller funktionsnedsättning. Vid bedömning av rätt till vårdbidrag beaktas även merkostnader med anledning av barnets sjukdom eller funktionsnedsättning.

Tabell 3.17 Anslagsutveckling 1:6 Vårdbidrag för funktionshindrade barn

Tusental kronor

År	Utfall	Anslags-sparande	Utgifts-prognos
2010	2 765 564	-14 412	
2011	Anslag	2 801 400 ¹	2 811 400
2012	Förslag	2 891 400 ²	
2013	Beräknat	2 959 600	
2014	Beräknat	3 058 500	
2015	Beräknat	3 177 200	

¹ Inklusivt ändringsbudget till statens budget 2011 (prop. 2010/11:99, bet. 2010/11:FiU21) och förslag till ändringsbudget i samband med denna proposition.

² För 2012 avser 260 400 tkr statlig ålderspensionsavgift varav -1 348 tkr avser regleringsbelopp för 2009.

Regeringens överväganden

Prognosen är att antalet vårdbidrag ökar under hela perioden. Antalet hela vårdbidrag beräknas minska, medan antalet tre fjärdedels, halva respektive en fjärdedels vårdbidrag beräknas öka.

Tabell 3.18 Härledning av anslagsnivån 2012–2015, för 1:6 Vårdbidrag för funktionshindrade barn

Tusental kronor

	2012	2013	2014	2015
Anvisat 2011 ¹	2 801 400	2 801 400	2 801 400	2 801 400
<i>Förändring till följd av:</i>				
Beslut				
Övriga makro-ekonomiska förutsättningar	40 700	95 600	143 900	205 600
Volymer	49 300	62 600	113 200	170 200
Överföring till/från andra anslag				
Övrigt				
Förslag/beräknat anslag	2 891 400	2 959 600	3 058 500	3 177 200

¹ Statens budget enligt riksdagens beslut i december 2010 (bet. 2010/11:FiU10). Beloppet är således exklusive beslut på ändringsbudget under innevarande år.

Mot bakgrund av ovanstående föreslår regeringen att 2 891 400 000 kronor anvisas under anslaget 1:6 *Vårdbidrag för funktionshindrade barn* för 2012. För 2013, 2014 och 2015 beräknas anslaget till 2 959 600 000, 3 058 500 000 respektive 3 177 200 000 kronor.

3.9.7 1:7 Pensionsrätt för barnår

Tabell 3.19 Anslagsutveckling 1:7 Pensionsrätt för barnår

Tusental kronor

År	Utfall	Anslags-sparande	Utgifts-prognos
2010	5 279 000	0	
2011	Anslag	5 345 000 ¹	5 345 000
2012	Förslag	6 327 000	
2013	Beräknat	6 392 000	
2014	Beräknat	6 694 000	
2015	Beräknat	6 382 000	

¹ Inklusivt ändringsbudget till statens budget 2011 (prop. 2010/11:99, bet. 2010/11:FiU21) och förslag till ändringsbudget i samband med denna proposition.

Anslaget används för statlig ålderspensionsavgift för pensionsrätt för barnår s.k. barnårsrätt. Denna ska stödja den förälder i familjen som har lägst inkomst och/eller tagit störst del av vårdnaden av barnet. Barnårsrätten för ett år läggs samman med den pensionsgrundande inkomst som föräldern har tillgodoräknats för inkomståret vilket innebär att dennes ålderspension förstärks.

Anslaget har tillkommit med anledning av det reformerade ålderspensionssystemet (prop. 1997/98:151, bet. 1997/98:SfU 13 och 14, rskr. 1997/98:315 och 320) och omfattar statlig ålderspensionsavgift för barnårsrätt.

Utgiftsutvecklingen för anslaget styrs främst av pris- och inkomstbasbeloppens utveckling, utvecklingen av födelsetalen, timlöneutvecklingen, inflation och arbetslöshet. Under budgetåret 2010 uppgick utgifterna för pensionsrätt för barnår till 5 279 miljoner kronor. För innevarande budgetår beräknas utgifterna till 5 345 miljoner kronor.

Det reformerade ålderspensionssystemet baseras på livsinkomsten. I ett sådant system finns behov av särskild kompensation för frånvaro från arbetsmarknaden som inte rimligen bör slå igenom som minskad pensionsrätt. Ett sådant exempel är föräldrar med små barn som ofta under perioden avstår helt eller delvis från att förvärvsarbeta. Föräldrar med barn som är högst fem år kan ges pensionsrätt för barnår för max fyra år genom att tillgodoräknas pensionsrätt i form av pensionsgrundande belopp för barnår. Föräldrarna kan själva välja vem av dem som ska tillgodoräknas barnårsrätt. Om de inte gör ett aktivt val kommer den förälder som har den lägsta pensionsgrundande inkomsten det aktuella året att automatiskt tillgodoräknas barnårsrätt. Eftersom det i hög utsträckning är kvinnor som har de lägsta inkomsterna kommer denna förmån främst kvinnor till godo. För föräldrar med mer än ett gemensamt barn i berättigad ålder kan endast en av föräldrarna tillgodoräknas pensionsgrundande belopp för ett barn under samma år. För varje år som en förälder tillgodoräknas pensionsgrundande belopp för barnår beräknas en fiktiv inkomst. Den fiktiva inkomsten kan beräknas på tre sätt. Det alternativ som ger det förmånligaste utfallet för ett givet år används.

- utfyllnad till förälderns pensionsgrundande inkomst året före barnets födelse,
- utfyllnad till 75 procent av den genomsnittliga pensionsgrundande inkomsten för alla försäkrade under 65 år,
- ett för alla försäkrade enhetligt belopp.

Utfyllnad kan ske upp till en viss pensionsgrundande inkomst. Endast inkomster upp till intjänandetaket beaktas vid jämförelserna. Utifrån det pensionsgrundande beloppet ska pensionsrätt beräknas med 18,5 procent av underlaget. För dessa pensionsgrundande belopp betalar staten en statlig ålderspensionsavgift om 18,5 procent. Det är samma avgift som betalas av arbetstagare och arbetsgivare för pensionsgrundande inkomster. Det är denna avgift som ska belasta anslaget. Barnårsrätt för adoptivföräldrar ges under fyra år, räknat från dagen den försäkrade fick barnet i sin vård och längst tills barnet fyller tio år.

Regeringens överväganden

Anslagsbeloppet för 2012 är 6 327 000 000 kronor sedan hänsyn tagits till regleringsbeloppet för 2009 som är 471 992 414 kronor.

Tabell 3.20 Härledning av anslagsnivån 2012–2015, för 1:7 Pensionsrätt för barnår

	2012	2013	2014	2015
<i>Tusental kronor</i>				
Anvisat 2011¹	5 345 000	5 345 000	5 345 000	5 345 000
<i>Förändring till följd av:</i>				
Beslut				
Övriga makroekonomiska förutsättningar	99 000	129 000	183 000	256 000
Volym	883 000	918 000	1 166 000	781 000
Överföring till/från andra anslag				
Övrigt				
Förslag/beräknat anslag	6 327 000	6 392 000	6 694 000	6 382 000

¹ Statens budget enligt riksdagens beslut i december 2010 (bet. 2010/11:FiU10). Beloppet är således exklusive beslut på ändringsbudget under innevarande år.

Mot bakgrund av ovanstående föreslår regeringen att 6 327 000 000 kronor anvisas under anslaget 1:7 *Pensionsrätt för barnår* för 2012. För 2013, 2014 och 2015 beräknas anslaget till 6 392 000 000, 6 694 000 000 respektive 6 382 000 000 kronor.

3.9.8 1:8 Bostadsbidrag

Tabell 3.21 Anslagsutveckling 1:8 Bostadsbidrag

Tusental kronor

År	Slagslag	Belopp	År	Slagslag	Belopp
2010	Utfall	3 493 403	2010	Anslags-sparande	44 495
2011	Anslag	3 540 000 ¹	2011	Utgifts-prognos	3 406 000
2012	Förslag	4 617 000			
2013	Beräknat	4 444 000			
2014	Beräknat	4 254 000			
2015	Beräknat	4 085 000			

¹ Inklusivt ändringsbudget till statens budget 2011 (prop. 2010/11:99, bet. 2010/11:FiU21) och förslag till ändringsbudget i samband med denna proposition.

Anslaget används för bostadsbidrag till barnfamiljer samt till unga som fyllt 18 men inte 29 år. Bostadsbidragets storlek bestäms av hushållets sammansättning, bostadskostnaden, bostadens storlek och den bidragsgrundande inkomsten. Utgifterna för bostadsbidraget styrs i huvudsak av makroekonomiska faktorer som t.ex. arbetslöshets-, sysselsättnings-, inkomst- och bostadskostnadsutvecklingen. Det innebär att det framför allt är konjunkturutvecklingen som påverkar om kostnaderna för bostadsbidragen ökar eller minskar. Om t.ex. bidragshushållets inkomst skulle öka med i genomsnitt en procentenhet skulle utgifterna för bostadsbidraget minska med knappt 30 miljoner kronor per år. Även demografiska förändringar kan påverka kostnadsbilden, t.ex. ökat antal födda och invandrade barn.

De hushåll som i dag får bostadsbidrag är främst barnfamiljer, särskilt ensamstående med

barn. Av landets knappt 1,3 miljon hushåll med barn fick ca 14 procent bostadsbidrag någon gång under 2010. Det finns en underliggande trend med minskande andel barnhushåll med bostadsbidrag och sett över hela prognosperioden minskar denna andel med ytterligare ett par procentenheter. Förklaringen till det är bl.a. att lönenivån förväntas öka under perioden, i kombination med att inkomstgränser och bostadskostnadsgränser är fasta och inte har förändrats sedan 1997. En trend som framgår är att antalet hushåll minskar medan det genomsnittliga bostadsbidraget per månad ökar. Detta förklaras delvis av att de hushåll som finns kvar i systemet är de med lägst inkomst i förhållande till försörjningsbördan. Ökningen av bostadskostnaderna bidrar också till denna utveckling.

Bostadsbidraget är preliminärt och baseras på uppskattade årsinkomster när det utbetalas. Slutligt bostadsbidrag bestäms i efterhand på grundval av taxeringen för varje kalenderår. Den som haft lägre inkomster än vad som preliminärt uppskattats får en tilläggsutbetalning. Den som haft högre inkomster än vad som preliminärt uppskattats får betala tillbaka det belopp som betalats ut för mycket. Försäkringskassan har sedan den första inkomststämningen 1999 årligen gjort uppföljningar av inkomststämningarnas resultat. Resultatet för inkomststämningen 2010, som avser bidragsåret 2008, visar att de flesta hushåll, ca 57 procent, har fått rätt preliminärt bostadsbidrag varför återbetalning eller tilläggsutbetalning inte är aktuell i dessa fall. Vidare visar avstämningen mellan preliminärt och slutligt bostadsbidrag att ca 30 procent av hushållen under bidragsåret fått ett för högt bidrag. Dessa hushåll ska tillsammans återbetala ca 398 miljoner kronor plus avgift. Tretton procent av hushållen har fått ett för lågt bidrag utbetalt under bidragsåret och ska tillsammans dela på 130 miljoner kronor plus ränta.

Tabell 3.22 Volym och medelersättningar för bostadsbidraget 2010–2015

	2010	2011	2012	2013	2014	2015
Antal hushåll med preliminärt bostadsbidrag						
Barnhushåll	176 492	170 089	168 371	166 186	164 685	163 314
Ungdomshushåll	61 007	59 988	48 289	42 415	36 169	32 361
Genomsnittligt bostadsbidrag, kronor per bidragsmånad						
Barnhushåll	2 048	2 017	2 070	2 102	2 136	2 171
Ungdomshushåll	789	769	798	817	837	858

Regeringens överväganden

Utgifterna för bostadsbidraget har minskat under senare delen av 1990-talet och 2000-talet. Minskningen beror dels på den samhällsekonomiska utvecklingen, dels på att bostadsbidragssystemet reformerats.

För att stärka ekonomin för de barnfamiljer som har den sämsta ekonomin, inte minst ensamstående med barn, och därmed öka deras marginaler föreslår regeringen en höjning av det särskilda bidraget i bostadsbidraget med 350 kronor till 1 300 kronor per månad för ett barn, med 425 kronor till 1 750 kronor per månad för två barn och med 600 kronor till 2 350 kronor per månad för tre eller fler barn. Förslaget beräknas öka kostnaderna för bostadsbidraget med ca 710 miljoner kronor.

En samtidig satsning görs på unga utan barn som har bostadsbidrag. För att stärka deras ekonomi och öka deras marginaler föreslås att den procentuella ersättningen för ungas bostadskostnader höjs. Unga med bostadsbidrag uppgår i dag till ca 45 000 personer och den genomsnittliga höjningen av bostadsbidraget blir med förslaget 120 kronor per månad. Kostnaden för höjningen av bostadsbidraget till unga beräknas till 74 miljoner kronor årligen.

Bostadsbidraget är en viktig förmån för många ensamstående hushåll med barn. För att förstärka ekonomin för de barnfamiljer som har de lägsta inkomsterna föreslår därför regeringen en sänkning av den nedre gränsen för bostadskostnader vid vilken bidrag betalas ut. Reformen medför en höjning av barnfamiljernas inkomster och förslaget når alla de 510 000 som uppbär bostadsbidrag. Bland alla ensamstående med barn berörs 35 procent av förslaget och innebär för dessa hushåll en höjning av bidraget med 300 kronor per månad. Förslaget för barnfamiljer om sänkt nedre gräns för vilken bostadskostnad som är bidragsgrundande beräknas uppgå till 463 miljoner kronor för 2012 och 446 miljoner kronor för åren 2013–2015.

Till följd av förslagen ökar inkomsten för barnfamiljer och ungdomshushåll som uppbär bostadsbidrag, vilket kan leda till att hushållet inte längre är i behov av ekonomiskt bistånd. Detta får till följd att margineffekterna för hushållet minskar kraftigt från 100 till ca 50 procent.

Alla tre förslag om ändringar inom bostadsbidraget föreslås träda i kraft den 1 januari 2012.

Därtill kommer vissa kostnader för administration och handläggning hos Försäkringskassan, se UO10, anslag 2:1 *Försäkringskassans administration*.

Tabell 3.23 Härledning av anslagsnivån 2012–2015, för 1:8 Bostadsbidrag

Tusental kronor

	2012	2013	2014	2015
Anvisat 2011¹	3 540 000	3 540 000	3 540 000	3 540 000
<i>Förändring till följd av:</i>				
Beslut	1 247 000	1 230 000	1 230 000	1 230 000
Övriga makroekonomiska förutsättningar	-105 000	-119 000	-243 000	-382 000
Volym	-65 000	-207 000	-273 000	-303 000
Överföring till/från andra anslag				
Övrigt				
Förslag/beräknat anslag	4 617 000	4 444 000	4 254 000	4 085 000

¹ Statens budget enligt riksdagens beslut i december 2010 (bet. 2010/11:FiU10). Beloppet är således exklusive beslut på ändringsbudget under innevarande år.

Mot bakgrund av ovanstående föreslår regeringen att 4 617 000 000 kronor anvisas för anslaget 1:8 *Bostadsbidrag* för 2012. För 2013, 2014 och 2015 beräknas anslaget till 4 444 000 000, 4 254 000 000 respektive 4 085 000 000 kronor.