

Regeringens skrivelse
2010/11:108

Redovisning av skatteutgifter 2011



Regeringens skrivelse 2010/11:108

Redovisning av skatteutgifter 2011

Regeringen överlämnar denna skrivelse till riksdagen.

Stockholm den 13 april 2011

Fredrik Reinfeldt

Anders Borg
(Finansdepartementet)

Skrivelsens huvudsakliga innehåll

I denna skrivelse redogör regeringen för effekten på skatteintäkterna av de utgifter som tas via skattesystemet, s.k. skatteutgifter. Därmed ges ett bredare underlag för prioritering mellan olika stöd och satsningar i statsbudgeten. Skrivelsen är uppdelad i tre delar. I den första delen beskrivs den jämförelsenorm och de beräkningsmetoder som används i redovisningen. Vidare diskuteras kort relationen mellan skatteutgifter och samhällsekonomisk effektivitet. Den första delen avslutas med en sammanfattning av skatteutgifterna för 2011 och ett tematiskt avsnitt med en djupare beskrivning av skatteutgifter inom koldioxidbeskattningen. I den andra delen av skrivelsen presenteras en sammanfattande tabell över skatteutgifterna. I den tredje och sista delen ges en mer ingående beskrivning av de enskilda skatteutgifterna.

Redovisning av skatteutgifter 2011



Innehållsförteckning

I	Bakgrund, metod och sammanfattning.....	9
1	Inledning	9
1.1	Disposition	9
2	Skatteutgifterna ur ett budgetperspektiv och i relation till de totala skatteintäkterna	10
2.1	Skatteutgifternas omfattning.....	10
3	Beskrivning av jämförelsenorm	11
3.1	Norm för inkomstbeskattning	11
3.2	Norm för indirekt beskattning av förvärvsinkomster	11
3.3	Norm för mervärdesskatt	12
3.4	Norm för punktskatter	12
3.5	Skatt enligt norm för olika skatteslag	12
3.6	Skatteutgifter och samhällsekonomisk effektivitet.....	13
4	Beräkningsmetoder.....	13
4.1	Netto- och bruttoberäkningar	14
4.2	Marginalskatternas betydelse	14
4.3	Socialavgifter och särskild löneskatt	14
4.4	Organisationsformens betydelse.....	14
4.5	Saldopåverkande och icke saldpåverkande skatteutgifter.....	15
5	Sammanfattning av skatteutgifter 2011.....	15
5.1	Nyheter.....	15
5.2	Saldopåverkande skatteutgifter	15
5.2.1	Inkomstbeskattning	16
5.2.2	Indirekt beskattning av förvärvsinkomster	16
5.2.3	Mervärdesskatt	16
5.2.4	Punktskatter	16
5.2.5	Skattereduktioner.....	16
5.2.6	Kreditering på skattekonto.....	16
5.2.7	Skattesanktioner.....	16
5.3	Icke saldpåverkande skatteutgifter	16
6	Skatteutgifter relaterade till koldioxidskatten	16
II	Redovisning av samtliga skatteutgifter	19
1	Inledning	19
2	Utgiftsområden (UO) 2011	19
III	Beskrivning av enskilda skatteutgifter	25
1	Inledning	25
2	Förkortningar	25
3	Förteckning över skatteutgifter.....	25
4	Beskrivning av skatteutgifter	30

Tabell- och figurförteckning

Tabell 1. Skatteutgifter och skattesanktioner uttryckt i procent av skatteintäkterna för respektive skatteslag m.m. Beräkningarna bygger på prognoser för 2011.	10
Tabell 2. Skatt enligt norm för olika skatteslag 2011.....	13
Tabell 3. Skatteutgifter fördelade på skatteslag och utgiftsområde.....	20
Figur 1. Koldioxidskatt 2011 och 2015 utanför EU ETS för olika användningsområden och bränslen, 2011 års prisnivå.....	18

I Bakgrund, metod och sammanfattning

1 Inledning

Samhällets stöd till företag och hushåll redovisas i huvudsak som utgifter på statsbudgetens utgiftssida. Men det finns också stöd eller utgifter som går via skattesystemet, s.k. skatteutgifter. Skatteutgifterna påverkar statsbudgetens inkomstsida. I denna skrivelse redovisar regeringen skatteutgifter för åren 2010–2013.

En åiterrapportering av skatteutgifterna sker i utgiftsbilagorna i budgetpropositionen. Vid denna åiterrapportering redovisas även nytillkomna och reviderade skatteutgifter. Däremot sker ingen uppdatering av skatteutgifterna som redovisas i denna skrivelse.

Redovisningen av skatteutgifter fyller i allt väsentligt två syften. *Det första* och mest centrala är att synliggöra de stöd till företag och hushåll som finns på budgetens inkomstsida och som helt eller delvis kan ha samma funktion som stöd på budgetens utgiftssida. Detta för att ge ett bredare underlag för prioritering mellan olika stöd. *Det andra* syftet härrör från ett önskemål om att beskriva graden av enhetlighet i skattereglerna. En sådan beskrivning kräver – liksom synliggörandet av stöden – att en norm för skatteuttaget preciseras. En sådan precisering kan ske på flera olika sätt. I den redovisning som lämnas här utgår jämförelsenormen från enhetlig beskattning. Detta innebär att beskattningen inom varje inkomstslag i princip ska vara enhetlig och utan undantag. Typiskt sett innebär en skatteutgift, enligt principen om enhetlig beskattning, att skatteuttaget för en viss grupp eller en viss kategori av skattebetalare är lägre än vad som är förenligt med normen. Ett exempel på en skatteutgift enligt denna norm är den reducerade mervärdesskattesatsen på livsmedel som är 12 procent. Normen är i detta fall 25 procent och skatteutgiften utgörs av skillnaden mellan 25 och 12 procent multiplicerat med underlaget.

Förutom skatteutgifter redovisas i förekommande fall även skattesanktioner, där skatteuttaget är högre än den angivna normen. Ett exempel på en skattesanktion är den särskilda skatt som utgår på termisk effekt i kärnkraftsreaktorer. Denna skatt tas endast ut för sådan el som produceras i kärnkraftverk och är därför att betrakta som en skattesanktion.

Om en skatteutgift slopas leder det i normalfallet till högre skatteintäkter och därmed till en budgetförstärkning för offentlig sektor på samma sätt som om en utgift på statsbudgetens utgiftssida slopas. Allmänt sett gäller att ett givet skatteuttag kan uppnås genom en lägre skattesats om den bas skatten tas ut på breddas. En sådan breddning kan ske genom att antalet skatteutgifter minskas. I sammanhanget bör dock beaktas att ett bibehållande av en skatteutgift kan vara samhällsekonomiskt mer effektivt än ett slopande.

1.1 Disposition

För att öka transparensen, överskådligheten och användbarheten av redovisningen delas skrivelsen in i tre delar, del I-III.

I den första delen beskrivs hur skatteutgifterna bör betraktas ur ett budgetperspektiv. I avsnittet redogörs för skatteutgifternas omfattning relativt de totala skatteintäkterna. För att kunna identifiera en skatteutgift sätts de existerande skattereglerna i relation till en jämförelsenorm. Avsnittet innehåller beskrivningar av de jämförelsenormer som har valts för de olika skatteslagen och här behandlas också relationen mellan skatteutgifter och samhällsekonomisk effektivitet. Vidare beskrivs de beräkningsmetoder som används och det redogörs dels för vilka skatteutgifter som har tillkommit sedan föregående års redovisning, dels för de största skatteutgifterna inom de olika skatteslagen. Den första delen avslutas med ett tematiskt avsnitt där en djupare beskrivning av t.ex. en

skatteutgift eller ett skatteutgiftsområde ges. I årets redovisning beskrivs skatteutgifter inom koldioxidbeskattningen närmare.

I den andra delen redovisas samtliga identifierade skatteutgifter och skattesanktioner för åren 2010–2013. Redovisningen sker i en tabell uppdelad efter skatteslag.

Redovisningens avslutande del ger en kort textbeskrivning av varje enskild skatteutgift. I delen presenteras en förteckning över samtliga identifierade och redovisade skatteutgifter och aktuella lagrum anges i de beskrivande texterna.

2 Skatteutgifterna ur ett budgetperspektiv och i relation till de totala skatteintäkterna

Många av skatteutgifterna har införts, mer eller mindre uttalat, som medel inom specifika utgiftsområden som t.ex. bostad, miljö, arbetsmarknad eller näringsliv i syfte att stärka dessa områden. Ur ett budgetperspektiv kan de därför ofta jämföras med stöd på budgetens utgiftssida. De borde därför behandlas i likhet med utgifterna och inkluderas i de resultatredovisningar som regelbundet lämnas avseende olika utgiftsområden. En sådan redovisning är en förutsättning för en mer rättvisande jämförelse av stöd som lämnas över statsbudgeten inom olika områden. Den redovisning av skatteutgifter som nu föreligger syftar emellertid till att synliggöra de indirekta stöd som skatteutgifterna utgör på budgetens inkomstsida.

Även om skatteutgifter oftast kan ses som medel inom specifika utgiftsområden, finns det även skatteutgifter som uppkommit till följd av den praktiska hanteringen i skattesystemet. Det kan vara av administrativa skäl såsom enkelhet, legitimitet eller för att undvika oacceptabla konsekvenser för den enskilde. I sådana fall är skatteutgiften skattetekniskt motiverad.

Även om de skattetekniskt motiverade skatteutgifterna medför ett stöd för de grupper eller verksamheter som berörs så saknar de direkt koppling till budgetens utgiftssida genom att de inte inkluderas i de resultatredovisningar som regelbundet lämnas avseende olika utgiftsområden.

I denna skrivelse anges – för varje skatteutgift – ett visst utgiftsområde eller att skatteutgiften är skattetekniskt motiverad.

2.1 Skatteutgifternas omfattning

I tabell 1 redovisas skatteutgifter och skattesanktioner i procent av skatteintäkterna för olika skatteslag samt skattereduktioner och krediteringar på skattekonto. Redovisningen avser: (i) skatteutgifter som utgör medel inom specifika utgiftsområden, (ii) skattetekniskt motiverade skatteutgifter och (iii) samtliga skatteutgifter. Beräkningarna bygger på prognoser för 2011.

Tabell 1. Skatteutgifter och skattesanktioner uttryckt i procent av skatteintäkterna för respektive skatteslag m.m. Beräkningarna bygger på prognoser för 2011.

	Specifika utgiftsområden	Skattetekniskt motiverade	Samtliga
Skatteutgifter			
1. Direkt skatt på arbete	2	0	2
2. Indirekt skatt på arbete	6	0	6
3. Skatt på kapital	57	8	65
4. Skatt på företagsvinster	4	6	10
5. Mervärdesskatt	18	2	20
6. Punktskatter	39	1	40
7. Skattereduktioner*	1	0	1
8. Kreditering på skattekonto*	0	0	0
Skattesanktioner			
9. Indirekt skatt på arbete	0	4	4
10. Skatt på kapital	15	1	16
11. Punktskatter	5	0	5
12. Samtliga skatteutgifter och skattesanktioner*	13	1	14

* Anges som procent av totala skatteintäkterna för samtliga skatteslag.

Procentandelarna i tabell 1 bör tolkas med viss försiktighet då redovisningen av skatteutgifterna av olika skäl inte är fullständig. Bl.a. är dataunderlaget i vissa fall bristfälligt. Tabellen ger dock en översiktlig helhetsbild av skatteutgifternas relativa betydelse.

I tabell 1, rad 1–6 och 9–11, anges skatteutgifter och skattesanktioner i procent av skatteintäkterna för respektive skatteslag. Skattereduktioner och krediteringar på skatte-

kontot, rad 7–8, ges i procent av de totala skatteintäkterna. Slutligen, på rad 12 redovisas samtliga skatteutgifter och skattesanktioner i procent av de totala skatteintäkterna.

För de specifika utgiftsområdena uppgår samtliga skatteutgifter och skattesanktioner till 13 procent av de totala skatteintäkterna. Motsvarande andel för de skattetekniskt motiverade skatteutgifterna är endast 1 procent. Samtliga skatteutgifter uppgår därmed till 14 procent av de totala skatteintäkterna.

Skatt på kapital och punktskatter har de högsta procentuella andelarna skatteutgifter av samtliga skatteslag. Det är främst den relativt låga beskattningen av avkastning och kapitalvinst på egna hem samt den skattecredit som uppstår vid värdeförändring på eget hem och bostadsrätt som förklarar den höga andelen skatteutgifter av skatt på kapitalinkomster.

Skatteutgifter för punktskatter som är knutna till specifika utgiftsområden uppgår till 39 procent av punktskatteintäkterna medan de skattetekniskt motiverade skatteutgifterna endast uppgår till 1 procent av punktskatteintäkterna.

3 Beskrivning av jämförelsenorm

Den jämförelsenorm som har använts vid beräkningen av skatteutgifterna i denna skrivelse utgår i huvudsak från principen om enhetlig beskattning. Detta innebär att beskattningen inom varje inkomstslag i princip ska vara enhetlig och utan undantag. Därför preciseras jämförelsenormen separat inom vart och ett av de olika skatteslagen inkomstskatt, indirekt beskattning av förvärvsinkomst, mervärdesskatt och punktskatt. Efter preciseringen sammanfattas normen utifrån de skattesatser som den implicerar inom varje skatteslag.

Med en jämförelsenorm baserad på enhetlig beskattning är det relativt enkelt att identifiera olika skatteutgifter. Normen innebär emellertid att ingen hänsyn tas till de motiv som ligger bakom en skatteutgift. Vid en strikt tillämpning tolkas alla avvikelser, oavsett syfte, som skatteutgifter. Avsnittet avslutas därför med en diskussion om skatteutgifter och samhälls-ekonomisk effektivitet.

3.1 Norm för inkomstbeskattning

För inkomstbeskattningen finns en gemensam norm för vad som är en inkomst. Den innebär att den samlade inkomsten som ska beskattas motsvaras av summan av konsumtionsutgifterna och nettoförmögenhetens förändring under beskattningsperioden. Beskattningsperiodens längd ska vara ett kalenderår eller ett 12 månader långt räkenskapsår.

Det finns dock ingen gemensam norm för vilken skattenivå som ska gälla för de olika inkomstslagen tjänst, kapital och näringsverksamhet. Olika skattenivåer är således förenligt med normen.

Olika grad av progressivitet i skatteskalen eller olika skatteuttag på arbetsinkomster jämfört med övriga inkomster anses vara förenligt med normen. Vidare är skattereduktioner förenliga med normen under förutsättning att de är generella och inte gynnar vissa grupper av skattskyldiga. Därutöver har följande preciseringar gjorts av normen för inkomstbeskattningen:

- Sparande ska ske med beskattade inkomster.
- Värdeförändringar ska beskattas när de uppkommer och inte vid realisationstillfället. Om värdeförändringen är negativ ska en skatterestitution – dvs. en negativ skattebetalning – medges.
- Värdet av oavlönat hemarbete och fritid ska inte ingå i skattebasen.
- Offentliga transfereringar ska utgöra skattepliktig inkomst.
- Den implicita avkastningen som egna hemsägaren eller bostadsrättsinnehavaren erhåller i form av boendet ska utgöra skattepliktig inkomst.
- Avskrivningar i näringsverksamhet ska hanteras efter ekonomisk livslängd.
- Endast ränteutgifter för lån till investeringar där avkastningen är skattepliktig ska vara avdragsgilla.

3.2 Norm för indirekt beskattning av förvärvsinkomster

Normen för indirekt beskattning av förvärvsinkomster är att socialavgifter och allmän löneavgift eller särskild löneskatt ska utgå på all ersättning för utfört arbete med en enhetlig skattesats för respektive skatt eller avgift.

Ersättningar som är förmånsgrundande för olika socialförsäkringar ska ingå i underlaget för socialavgifter och allmän löneavgift. Övriga ersättningar för utfört arbete ska ingå i underlaget för särskild löneskatt.

3.3 Norm för mervärdesskatt

Normen för mervärdesskatt är att i princip all yrkesmässig omsättning av varor och tjänster ska beskattas med 25 procent. Undantaget från skatteplikt när det gäller uthyrning av fast egendom redovisas dock inte som en skatteavgift. Skälet är att skatteplikt för sådana tjänster skulle innebära en icke neutral beskattning av boende i hyresrätt och egnahem. Vidare anses det förhållandet att omsättning av finansiella tjänster och försäkringstjänster inte omfattas av mervärdesskatteplikt utgöra en del av normen.

Destinationsprincipen ska tillämpas vid internationella transaktioner, dvs. normen innebär att mervärdesskatt tas ut i det land där en vara eller tjänst konsumeras. Vidare innebär normen att offentlig myndighetsutövning inte är skattepliktig. Enligt normen är varor och tjänster som subventioneras med offentliga medel inte skattepliktiga. Detta gäller för de fall den ingående mervärdesskatten är högre än den utgående mervärdesskatten på det subventionerade priset.

3.4 Norm för punktskatter

Redovisningen av skatteutgifter för punktskatter omfattar energi- och koldioxidskatter inklusive den särskilda skatten på termisk effekt i kärnkraftsreaktorer. Energiskatten tar sikte på energianvändningen och normen är därför att all energiförbrukning ska belastas med samma skatt per kWh.

En differentiering av skatteuttaget mellan el och övriga bränslen för uppvärmnings- och drivmedelsändamål är förenlig med normen. Skälet är att el och övriga bränslen är olika typer av energislag. För övriga bränslen är det förenligt med normen att differentiera mellan uppvärmning och drivmedel. Motivet är att energiskatten på drivmedel inte bara fyller övergripande fiskala syften utan också fångar upp vissa samhällsekonomiska kostnader av vägtrafiken såsom slitage på väg, bullerstörning och olyckor.

För förbrukning av el motsvaras normen av normalskattesatsen på el. För förbrukning av bränslen som används till uppvärmningsändamål motsvaras normen av skattesatsen på eldningsolja. För bränsle som används som drivmedel utgörs normen av skattesatsen för bensen i miljöklass 1, se tabell 2, avsnitt 3.5.

Normen för koldioxidskatt utgår från att skatten är avsedd att utgöra ett pris på utsläpp av koldioxid från fossila bränslen. Enligt normen ska skatten därför vara proportionell mot de koldioxidutsläpp som respektive fossilt bränsle ger upphov till. Implicit speglar skattnivån en monetär värdering av den skada som en enhet utsläppt koldioxid från fossilt bränsle medför. Denna skada är densamma oavsett var utsläppen kommer ifrån. Därför sätts normen för koldioxidskatten lika med normalskattesatsen oberoende av om det fossila bränslet används för uppvärmning eller som drivmedel. Inom EU:s system för handel med utsläppsrätter utgör normen noll koldioxidskatt, se vidare avsnitt 6.

Energi- och koldioxidskatterna är endast avsedda att träffa bränsle som används som drivmedel eller för uppvärmning. Skattefriheten för bränsle som används som råvara betraktas därför inte som en skatteutgift.

Energiskatten på el är endast avsedd att träffa förbrukningen av el. Skattebefrielse för bränsle som används för elproduktion betraktas inte som en skatteutgift.

3.5 Skatt enligt norm för olika skatteslag

I tabell 2 redovisas skatt enligt norm för olika skatteslag. Skatteutgifterna utgörs av avvikelser från skatt enligt normen för respektive skatteslag. För inkomstbeskattning finns, förutom för inkomst av kapital, ingen enhetlig skattesats då normen t.ex. inkluderar progressiv beskattning.

Tabell 2. Skatt enligt norm för olika skatteslag 2011

Skatt enligt norm	
Indirekt beskattning av förvärvsinkomster	
Arbetsgivaravgift	31,42%
Egenavgift	29,71%
Särskild löneskatt	24,26%
Inkomstbeskattning	
Skatt på inkomst av tjänst ¹	Ingen enhetlig sats
Skatt på inkomst av näringsverksamhet ¹	Ingen enhetlig sats
Skatt på kapital	30,00%
Mervärdesskatt	25,00%
Punktskatter	
Energiskatt på el	28,3 öre/kWh
Energiskatt på eldningsolja	8,0 öre/kWh
Energiskatt på bensin i miljöklass 1	33,8 öre/kWh
Koldioxidskatt	105 öre/kg koldioxid

¹ Se vidare avsnitt 4.2 och 4.4.

3.6 Skatteutgifter och samhällsekonomisk effektivitet

Normen om enhetlig beskattning innebär att ingen hänsyn tas till de motiv som ligger bakom en skatteutgift. Vid en strikt tillämpning tolkas alla avvikelser, oavsett syfte, som skatteutgifter. En del skatteutgifter kan emellertid bidra till en förbättrad samhällsekonomisk effektivitet.

Samhällsekonomisk effektivitet innebär att samhällets resurser används för att skapa så hög välfärd i samhället som möjligt. Marknadsmislyckanden, i form av exempelvis externa effekter – när en ekonomisk transaktion påverkar en tredje part – och skatteklivar mellan konsument- och producentpriser, snedvrider resursallokeringen i samhället.

Snedvridningen leder till en ineffektiv resursallokering – så kallade dödviktsförluster uppstår. En annan resursallokering skulle kunna leda till förbättrad samhällsekonomisk effektivitet. Det kan därför vara samhällsekonomiskt motiverat med avvikelser från enhetlig beskattning om de förbättrar effektiviteten och därmed välfärden i samhället. Utifrån en strikt tillämpning av normen om enhetlig beskattning utgör sådana åtgärder en skatteutgift. De bidrar emellertid till en förbättrad samhällsekonomisk effektivitet och bör därför inte fullt ut jämföras med övriga skatteutgifter. Enhetlig beskattning leder i dessa fall till en välfärdsförlust.

En viktig fråga är således om en skatteutgift kan anses förbättra den samhällsekonomiska effektiviteten och därmed välfärden. Hur en skatteutgift påverkar välfärden är beroende på vilken värdegrund – t.ex. vilken vikt som läggs på fördelningen av tillgångar – bedömningen utgår från. En vanligt förekommande förenkling är att en åtgärd antas leda till ökad välfärd om vinsterna för dem som vinner på en regelförändring kan kompensera förlusterna för dem som förlorar på den. Vinnarna av en skatteutgift är typiskt de som agerar på den aktuella marknaden, tillhör målgruppen för åtgärden eller påverkas av den externa effekt som internaliseras. Förlorarna kan vara svåra att identifiera då effekterna av en förändrad resursallokering kan vara vitt spridda i ekonomin. Förutom den offentliga sektorn, som förlorar skatteintäkter, är de troliga förlorarna de som agerar på närliggande marknader, tillhör en likartad eller konkurrerande målgrupp eller bidrar till den externa effekten. Det demokratiska beslutssystemet måste värdera förändringen och anse att den nya fördelningen är acceptabel.

Utifrån ekonomisk teori har ett antal indikatorer på att en skatteutgift kan förbättra den samhällsekonomiska effektiviteten identifierats. Dessa indikatorer är att;

- realinkomsten ökar,
- sysselsättningen ökar,
- dödviktsförluster, dvs. snedvridding av resursallokeringen, minskar, eller
- negativa (positiva) externa effekter minskar (ökar).

Även om det vore önskvärt att göra en kvantitativ bedömning av en skatteutgifts bidrag till förbättrad samhällsekonomisk effektivitet är detta oftast inte praktiskt möjligt då det ställer stora krav på data och metod. En kvalitativ bedömning går dock oftast att göra.

4 Beräkningsmetoder

Beräkningen av skatteutgifterna baseras på en periodiserad redovisning, vilket innebär att skatteeffekterna avser det år den underliggande ekonomiska aktiviteten sker. Uppbördsförskjutningar beaktas således inte.

Den grundläggande beräkningsmetoden för skatteutgifterna är statisk. Det innebär att ingen hänsyn tas till effekter på skattebasernas

storlek som eventuellt uppkommer genom skattereglernas effekt på individers och företags beteenden. Innebörden av detta kan t.ex. vara att ett slopande av en skatteutgift inte ger en så stor intäktsförstärkning som den statistiskt beräknade effekten indikerar. Se tabell 3. Skatteutgifter fördelade på skattelag och utgiftsområde.

På utgiftssidan återfinns både skattepliktiga och skattefria transfereringar. För att kunna jämföras med endera av dessa beräknas och redovisas skatteutgifterna både netto och brutto.

4.1 Netto- och bruttoberäkningar

För att förstå redovisningen är det centralt att förstå skillnaden mellan netto- och bruttokostnad. Den illustreras enklast med ett exempel från utgiftssidan. Antag en skattepliktig transferering som uppgår till 167 miljoner kronor, dvs. 167 miljoner kronor betalas ut. Detta är transfereringens bruttokostnad. Eftersom transfereringen är skattepliktig betalar mottagarna skatt på den. Detta medför att en del av transfereringen betalas tillbaka. Om marginalskatten är 40 procent betalas 67 miljoner kronor i skatt ($=167 \cdot 0,4$). Transfereringens nettokostnad, dvs. försvagningen av de offentliga finanserna, uppgår då till 100 miljoner kronor ($=167-67$). För skattefria transfereringar sammanfaller netto- och bruttokostnad.

Den nettoberäknade skatteutgiften anger också försvagningen av de offentliga finanserna. I detta fall utgörs försvagningen av det intäktsbortfall som skatteutgiften leder till. Om en skatteutgift medför ett bortfall på t.ex. 100 miljoner kronor är detta skatteutgiftens nettokostnad. Nettoberäkningen kan jämföras direkt med en skattefri transferering på utgiftssidan.

För att skatteutgiften ska kunna jämföras med ett skattepliktigt stöd på utgiftssidan måste den räknas upp med den aktuella marginalskatten. Om detta görs fås utgiftsekvivalenten, dvs. hur mycket skatteutgiften motsvarar i skattepliktig transferering. Utgiftsekvivalenten är alltså lika med den bruttoberäknade skatteutgiften. För en skatteutgift som uppgår till 100 miljoner kronor netto blir, med en marginalskattesats på 40 procent, den bruttoberäknade skatteutgiften 167 miljoner kronor ($=100/(1-0,40)$).

4.2 Marginalskatternas betydelse

Marginalskatten är central vid bruttoberäkningar av skatteutgifter och för nettoberäkningen av skatteutgifter i inkomstslaget tjänst. Marginalskatten varierar med inkomstens storlek, typ av inkomst och skattesubjektets ålder. Inkomster som berättigar till jobbskatteavdrag beskattas generellt lägre än inkomster som inte berättigar till jobbskatteavdrag. Vid beräkning av skatteutgifter spelar det således roll om inkomsten berättigar till jobbskatteavdrag. Om så är fallet används den genomsnittliga marginalskatten för arbetsinkomster, dvs. marginalskatten inklusive jobbskatteavdrag. Om inkomsten inte berättigar till jobbskatteavdrag används den genomsnittliga marginalskatten för inkomster utan rätt till jobbskatteavdrag.

Det förhöjda grundavdraget för de som fyllt 65 år vid årets ingång innebär att skatteuttaget varierar med ålder. I de fall en skatteutgift endast berör antingen de över 65 år eller de under 65 år används den genomsnittliga marginalskatten för den aktuella åldersgruppen.

4.3 Socialavgifter och särskild löneskatt

Skattefria ersättningar och förmåner minskar den beskattningsbara förvärsinkomsten. Även underlaget för socialavgifter minskar. Ett minskat underlag innebär att den förmånsgrundande inkomsten för olika socialförsäkringar sänks, vilket minskar statens utgifter. Statens utgifter minskar dock inte med lika mycket som inbetalningarna till systemet minskar då det i socialavgifterna finns en skattedel, som inte ger rätt till några förmåner. På icke förmånsgrundande inkomster ska i stället för socialavgifter särskild löneskatt betalas. Skatteutgiften vad gäller socialavgifterna utgörs därför enbart av den särskilda löneskatten och inte hela socialavgiften. Totalt uppgår skatteutgiften för skattefria ersättningar och förmåner därmed till skatt på dels inkomst av tjänst, dels särskild löneskatt.

4.4 Organisationsformens betydelse

För näringsverksamhet beror skatteutgiftens storlek av den organisationsform som näringsverksamheten bedrivs i. För aktiebolag och

ekonomiska föreningar, där inkomst av näringsverksamhet beskattas med bolagsskatt, innebär en lägre beskattningsbar inkomst att statens bolagsskatteintäkter minskar. För enskilda näringsidkare och fysiska personer som är delägare i handelsbolag, där inkomst av näringsverksamhet beskattas på liknande sätt som inkomst av tjänst, innebär en sänkt beskattningsbar inkomst att även underlaget för socialavgifter minskar. Skatteutgiften utgörs därför av dels inkomst av tjänst, dels särskild löneskatt.

4.5 Saldopåverkande och icke saldpåverkande skatteutgifter

Flertalet skatteutgifter påverkar det offentliga budgetsaldot genom att minska skatteintäkterna. Dessa skatteutgifter klassas som saldpåverkande och redovisas både netto- och bruttoberäknade.

En del skatteutgifter påverkar inte budgetsaldot. Enligt normen för inkomstbeskattning ska offentliga transfereringar utgöra skattepliktig inkomst. Detta innebär att skattebefrielsen av vissa transfereringar definieras som skatteutgift. Exempel på skattefria transfereringar är barnbidrag och bostadstillägg för pensionärer.

Skatteutgiften utgörs i dessa fall av den höjning av transfereringen som skulle behöva göras om den skattebeläggs för att få samma storlek på transfereringen efter skatt, som den skattefria transfereringen. Höjningen av transfereringen ökar de offentliga utgifterna, men samtidigt ökar skatteintäkterna med samma belopp. Budgetsaldot påverkas således inte. Skattebefrielsen av vissa transfereringar klassificeras därför som icke saldpåverkande skatteutgifter.

För de icke saldpåverkande skatteutgifterna beräknas endast ett bruttobelopp, som visar hur mycket utgifterna för den ifrågakvarande transfereringen skulle behöva höjas om transfereringen var föremål för beskattning.

5 Sammanfattning av skatteutgifter 2011

I detta avsnitt anges vilka skatteutgifter som tillkommit sedan föregående år. Andra förändringar av större betydelse tas också upp.

Därtill, under avsnitt 5.2, kommenteras de största skatteutgifterna inom respektive skatteslag.

5.1 Nyheter

Från och med den 1 januari 2010 (infördes retroaktivt den 1 juli 2010) gäller i vissa fall en nedsättning av egenavgifterna (3 kap. 18–20 §§ socialavgiftslagen). Egenavgifterna reduceras med 5 procent av avgiftsunderlaget dock uppgår nedsättningen till högst 10 000 kronor per år.

Avkastningen för eget hem och bostadsrätt har tidigare beräknats utifrån den reala statslåneräntan. Detta gav upphov till fluktuationer mellan åren som inte kan anses hänförliga till fluktuationer i avkastningen för eget hem eller bostadsrätt. Från och med i år beräknas avkastningen i stället utifrån ett schablonmässigt antagande om 2 procents avkastning.

Beträffande skatteutgifter relaterade till koldioxidskatt har vissa ändringar gjorts. Ändringarna innebär att principen om ett mål ett medel också ska avspeglas i redovisningen av skatteutgifter. Detta innebär att normen för koldioxidskatt för utsläpp inom EU:s system för handel med utsläppsrätter (EU ETS) är noll kronor per kilogram koldioxid. Denna ändring innebär dels att koldioxidskatt för produktion av värme och kraftvärme inom EU ETS utgör en skattesanktion, dels att koldioxidskattebefrielse för torv och den nedsatta koldioxidskatten på bränsle i kraftvärmeverk utgår eftersom dessa utsläpp i allt väsentligt ingår i EU ETS. En ytterligare konsekvens är att skatteutgiften för den nedsatta koldioxidskatten inom industrin minskar eftersom en stor del av utsläppen ingår i EU ETS. För en utförligare beskrivning av skatteutgifterna för koldioxidskatt se del III där enskilda skatteutgifter beskrivs. En ytterligare nyhet är att skatteutgifter nu redovisas för energiskatt och koldioxidskatt relaterade till diesel i viss gruvindustriell verksamhet.

5.2 Saldopåverkande skatteutgifter

För inkomståret 2011 förväntas de totala saldpåverkande skatteutgifterna uppgå till 150 miljarder kronor netto och 258 miljarder kronor brutto. När det gäller skattesanktioner förväntas dessa uppgå till 25,4 miljarder kronor netto och 34,2 miljarder kronor brutto.

Uppgifter om den samlade omfattningen bör dock, av skäl som anförts i avsnitt 2, tolkas med försiktighet.

5.2.1 Inkomstbeskattning

Den största skatteutgiften inom tjänsteinkomstbeskattningen är avdrag för resor till och från arbetet, som för inkomståret 2011 beräknas uppgå till ca 4,6 miljarder kronor netto och 7,1 miljarder kronor brutto.

Den största skatteutgiften inom kapitalinkomstbeskattningen förväntas inkomståret 2011 vara avkastning på eget hem och bostadsrätt. För inkomståret 2011 bedöms skatteutgiften uppgå till 12,1 miljarder kronor netto vilket motsvarar 17,3 miljarder kronor brutto.

5.2.2 Indirekt beskattning av förvärvsinkomster

Bland de skatteutgifter som rör socialavgifter är nedsättningen av arbetsgivaravgifter för personer som vid årets ingång inte har fyllt 26 år den största. Inkomståret 2011 beräknas skatteutgiften uppgå till 13,2 miljarder kronor netto och 18 miljarder kronor brutto.

5.2.3 Mervärdesskatt

Den största skatteutgiften inom mervärdesskatteområdet uppstår genom den reducerade skattesatsen för livsmedel. Inkomståret 2011 beräknas denna skatteutgift uppgå till ca 23 miljarder kronor netto och ca 31 miljarder kronor brutto.

5.2.4 Punktskatter

Inom punktskatteområdet ger nedsatt energiskatt för elförbrukning inom industrin upphov till skatteutgifter motsvarande 13 miljarder kronor netto och knappt 18 miljarder kronor brutto inkomståret 2011.

5.2.5 Skattereduktioner

En skattereduktion minskar den slutliga skatten genom avräkning mot statlig inkomstskatt, kommunal inkomstskatt, inkomst av näringsverksamhet, statlig fastighetsskatt och kommunal fastighetsavgift. Skattereduktionerna beräknas sammanlagt uppgå till

13,7 miljarder kronor netto och 21 miljarder kronor brutto inkomståret 2011. Den enskilt största skatteutgiften är skattereduktion för ROT-arbeten som inkomståret beräknas uppgå till 12 miljarder netto och 18,4 miljarder kronor netto respektive brutto.

5.2.6 Kreditering på skattekonto

Det finns ett antal stöd som efter beviljande tillgodoförs mottagaren genom kreditering på skattekontot. Den största skatteutgiften avser stöd för nystartsjobb vilken beräknas uppgå till 4,1 miljarder kronor netto och 5,5 miljarder kronor brutto.

5.2.7 Skattesanktioner

Den största enskilda skattesanktionen uppgår till knappt 11 miljarder kronor netto och 14,6 miljarder kronor brutto 2011 och avser socialavgifter på icke förmånsgrundade ersättningar för arbete.

5.3 Icke saldpåverkande skatteutgifter

De icke saldpåverkande skatteutgifter som redovisas här beräknas för inkomståret 2011 uppgå till knappt 34 miljarder kronor brutto.

6 Skatteutgifter relaterade till koldioxidskatten

Den svenska koldioxidskatten utgår från en generell nivå som bestäms av beslutsfattarnas (riksdagens) värdering av minskade koldioxidutsläpp från den svenska hushålls- och service-sektorn. För utsläpp av koldioxid är grundprincipen att all fossil bränsleförbrukning ska påföras koldioxidskatt eller omfattas av ett utsläppshandelssystem (prop. 2009/10:41 s. 119).

Koldioxidskatten bör, ur kostnadseffektivitetssynpunkt, vara neutral mellan olika fossila bränslen och i allt väsentligt heltäckande, så att varje kilogram koldioxid kostar lika mycket att släppa ut oberoende av bränsle och hur bränslet används. Sverige har sedan 1991 beskattat utsläpp av koldioxid från fossila bränslen. Beskattningen har från början kännetecknats av neutralitet dels genom att det varit fossilt innehåll av kol som varit utgångspunkten för att bestämma basen för

beskattning, dels genom att skatten varit generell för breda grupper av användare.

Skillnader i koldioxidskatt mellan olika användare kan dock vara samhällsekonomiskt motiverat.

Ett motiv är om risk finns för att koldioxidläckage uppstår. Koldioxidläckage uppstår när utsläppen flyttar till länder som inte är bundna av utsläppsreduktioner genom internationella åtaganden. Risken för koldioxidläckage beror på hur ett framtida globalt klimatavtal efter 2012 ser ut. Grovt sett kan bränsleförbrukning från hushålls- och service-sektorn inte flytta, medan bränsleförbrukning inom industrin riskerar att flytta på ett sådant sätt att koldioxidläckage uppstår.

Ett andra motiv är om koldioxidutsläppen prissätts via andra styrmedel såsom EU:s system för handel med utsläppsrätter (EU ETS). Utsläpp av koldioxid från svenska anläggningar som ingår i EU ETS regleras på EU-nivå och bör därför i princip inte bli föremål för tillkommande nationella ekonomiska styrmedel avseende koldioxidutsläpp. Den slopade koldioxidskatten för industri-anläggningar inom handelsystemet betraktas därför inte som en skatteutgift. Koldioxidskattenivån har varit nedsatt i syfte att beakta risken för koldioxidläckage för industrin m.m. utanför EU ETS. För att utsläppsminskningar ska kunna nås på ett kostnadseffektivt sätt, är det i ett första skede angeläget att begränsa dessa nedsättningar, med beaktande av risk för koldioxidläckage.

Riksdagen har beslutat (prop. 2009/10:41; bet. 2009/10:SkU21, rskr. 2009/10:122, SFS 2009:1495 och 2009:1497) att koldioxidskatten på bränslen för uppvärmning inom industrin utanför EU ETS samt jordbruks-, skogsbruks- och vattenbruksverksamheterna ska höjas. Fr.o.m. den 1 januari 2011 höjdes skatten genom att nedsättningen från den generella nivån ändras från 21 procent till 30 procent av den generella koldioxidskattenivån. Fr.o.m. den 1 januari 2015 höjs skatten ytterligare genom att dessa sektorer då ska betala 60 procent av den generella koldioxidskattenivån. Ett viktigt skäl till minskad nedsättning av koldioxidskatten är att risken för koldioxidläckage har minskat i och med att energi-intensiv industri till största delen omfattas av EU ETS. En minskad nedsättning av kol-

dioxidskatten kan därmed förbättra den samhällsekonomiska effektiviteten.

Av figur 1, som visar beslutade skatteregler 2011 och 2015, framgår att merparten av koldioxidutsläppen utanför EU ETS har den generella och högsta nivån på koldioxidskatt. Det går också att utläsa att ändringarna som träder i kraft 2015 medför att skatteutgifterna totalt sett minskar:

- Den generella nedsättningen för växthus- och jordbruksnäringen, samt för industrin, minskar.
- Den särskilda nedsättningen för uppvärmning inom växthus- och jordbruksnäringen, samt för industrin, upphör.
- Nedsättningen för dieselbränsle till arbetsmaskiner inom jord- och skogsbruksnäringen minskar.
- Skatteutgiften för naturgas som drivmedel upphör.

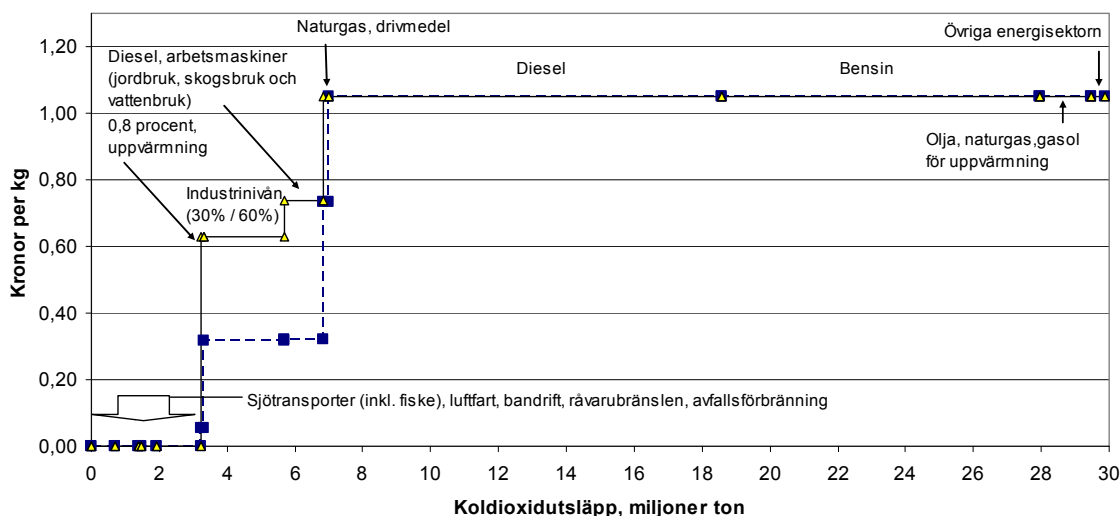
Av figur 1 framgår också att ca 10 procent av de totala koldioxidutsläppen utanför EU ETS är helt befriade från koldioxidskatt. Bland de koldioxidskattebefriade utsläppen återfinns de som kommer från bandrift, inrikes luftfart, inrikes sjöfart och råvarubränslen samt avfallsförbränning. Skälen till att inte beskatta dessa är en kombination av samhälls-ekonomiska och EU-rättsliga motiv. Enligt energiskattedirektivet, dvs. den lagstiftning på EU-nivå som reglerar medlemsstaternas beskattning av energiprodukter, är huvudlinjen att yrkesmässig inrikes sjöfart och fiske inte beskattas. Dessutom riskerar en beskattning i ett land medföra att skattefria bunkerolja tankas i andra länder, vilket minskar möjligheten till en samhällsekonomiskt effektiv beskattning av dieselolja inom sjöfarten. Liknande skäl finns för inrikes luftfart, eftersom det också där finns risk för att flygplanen tankas med skattefritt flygbränsle i andra länder. Koldioxidutsläpp från luftfarten kommer dock att omfattas av EU ETS från och med 2012, vilket innebär att dessa koldioxidutsläpp prissätts där. Unionsrätten medger skattebefrielse för bandrift (tåg eller annat spårbundet färdmedel). Råvarubränslen omfattas redan till en övervägande del av EU ETS. För koldioxidutsläpp från råvarubränslen som fortfarande inte omfattas av EU ETS bör enligt prop. 2009/10:41 en skatt på dessa utredas. Beträffande avfallsförbränning

beskattades koldioxidutsläppen från förbränning av hushållsavfall fr.o.m. den 1 juli 2006 t.o.m. den 30 september 2010. Slopandet av skatten motiverades främst med att skatten hade en obetydlig styreffekt. När koldioxidutsläpp från avfallsförbränning till största delen omfattas av EU ETS från och med 2013 innebär det, liksom för luftfartens utsläpp, att dessa koldioxidutsläpp prissätts där. Det finns därmed inget samhälls-

ekonomiskt skäl till att därutöver ha koldioxidskatt på dessa utsläpp.

Sammanfattningsvis kan vissa skatteutgifter på koldioxidskatteområdet vara samhälls-ekonomiskt motiverade. Så länge som den generella och internationellt sett höga koldioxidskattenivån i Sverige används som norm bör viss försiktighet beträffande ytterligare minskade nedsättningar iakttas i syfte att inte riskera ett stort koldioxidläckage.

Figur 1. Koldioxidskatt 2011 (streckad linje och fyrkanter) och 2015 (heldragen linje och trianglar) utanför EU ETS för olika användningsområden och bränslen, 2011 års prisnivå*



* I figuren framgår endast skillnad i skatteutgifter mellan 2011 och 2015. Därmed framgår inte att höjningar av koldioxidskatten görs stegvis för naturgas som används som drivmedel och att även återbetalningen av koldioxidskatt för dieselbränsle till arbetsmaskiner inom jord- och skogsbruksnäringen minskar stegvis. Uppgifter om koldioxidutsläppen (från Naturvårdsverket) avser år 2008.

II Redovisning av samtliga skatteutgifter

1 Inledning

I tabell 3 redovisas skatteutgifterna uppdelade på skatteslag för inkomståren 2010–2013. Tabellen inleds med saldpåverkande skatteutgifter och avslutas med icke saldpåverkande skatteutgifter. De saldpåverkande skatteutgifterna har fördelats på utgiftsområden (UO), vilket framgår av kolumn 2 i tabellen. I efterföljande avsnitt finns en sammanställning av samtliga utgiftsområden 2011. I kolumn 2 i tabell 3 framgår även vilka skatteutgifter som är skattetekniskt motiverade (ST).

I redovisningen av skatteutgifter beaktas endast beslutade regelförändringar. Ett ”-” i brutto- och nettokolumnerna betyder att utgiften inte kunnat kvantifieras. En del skatteutgifter har upphört. Dessa redovisas om de fortfarande har en offentligfinansiell effekt något av de redovisade åren. Ett ”u” i tabellen innebär att skatteutgiften har upphört.

De icke saldpåverkande skatteutgifterna har inte fördelats på utgiftsområden då de inte påverkar statsbudgetens saldo. För dessa skatteutgifter beräknas endast ett bruttobelopp, som visar hur mycket utgifterna för den ifrågasvarande transfereringen skulle behöva öka om transfereringen var föremål för inkomstbeskattning.

2 Utgiftsområden (UO) 2011

Nummer	Utgiftsområde
01	Rikets styrelse
02	Samhällsekonomi och finansförvaltning
03	Skatt, tull och exekution
04	Rättsväsendet
05	Internationell samverkan
06	Försvar och samhällets krisberedskap
07	Internationellt bistånd
08	Migration
09	Hälsovård, sjukvård och social omsorg
10	Ekonomisk trygghet vid sjukdom och handikapp
11	Ekonomisk trygghet vid ålderdom
12	Ekonomisk trygghet för familjer och barn
13	Integration och jämställdhet
14	Arbetsmarknad och arbetsliv
15	Studiestöd
16	Utbildning och universitetsforskning
17	Kultur, medier, trossamfund och fritid
18	Samhällsplanering, bostadsförsörjning, byggande samt konsumentpolitik
19	Regional tillväxt
20	Allmän miljö- och naturvård
21	Energi
22	Kommunikationer
23	Areella näringar, landsbygd och livsmedel
24	Näringsliv
25	Allmänna bidrag till kommuner
26	Statsskuldsräntor m.m.
27	Avgiften till Europeiska unionen

Tabell 3. Skatteutgifter fördelade på skatteslag och utgiftsområde

Mdkr	Brutto				Netto					
	2010	2011	2012	2013	2010	2011	2012	2013		
SALDOPÅVERKANDE SKATTEUTGIFTER										
A. Inkomst av tjänst och allmänna avdrag										
A1	ST	Schablonberäknad kapitalavkastning i fåmansaktiebolag	-	-	-	-	-	-		
A2	U024	Löneunderlaget i fåmansaktiebolag	-	-	-	-	-	-		
A3	U024	Kapitalvinst på kvalificerade andelar	-	-	-	-	-	-		
A4	U011	Arbetsgivares kostnader för arbetstagares pension	-	-	-	-	-	-		
A5	U024	Underskott i aktiv näringsverksamhet m.m.	0,03	0,04	0,04	0,06	0,02	0,02	0,03	
A6	U011	Avdrag för pensionspremier	-	-	-	-	-	-		
A7	U024	Sjöinkomstavdrag	0,22	0,22	0,22	0,23	0,15	0,15	0,15	
A8	ST	Personaloptioner	-	-	-	-	-	-		
<i>Avdrag för kostnader i tjänst</i>										
A9	U014	Avdrag för ökade levnadskostnader vid tillfälligt arbete, dubbel bosättning och hemresor	1,15	1,21	1,25	1,32	0,75	0,79	0,82	0,86
A10	U014	Avdrag för resor till och från arbetet	6,65	7,11	7,45	8,02	4,35	4,63	4,86	5,21
A11	U014	Avdrag för utbildningsresor vid omstrukturering	-	-	-	-	-	-	-	
A12	U014	Avdrag för inställelseresor	-	-	-	-	-	-	-	
<i>Skattefria förmåner och ersättningar</i>										
A13	U024	Sänkt skatt för utländska nyckelpersoner	0,45	0,46	0,48	0,49	0,20	0,20	0,21	0,21
A14	U014	Förmån av resa vid anställningsintervju	-	-	-	-	-	-	-	
A15	U014	Förmån av utbildning vid omstrukturering m.m.	-	-	-	-	-	-	-	
A16	U020	Förmån av miljöanpassade bilar	0,67	0,63	0,17	0,20	0,45	0,41	0,11	0,13
A17	ST	Stipendier	-	-	-	-	-	-	-	
A18	ST	Personalrabatter m.m.	-	-	-	-	-	-	-	
A19	ST	Vissa ersättningar och förmåner till EU-parlamentariker	-	-	-	-	-	-	-	
A20	ST	Ersättningar och förmåner till personal vid Europaskolor	-	-	-	-	-	-	-	
A21	ST	Hittelön m.m.	-	-	-	-	-	-	-	
A22	ST	Ersättning för blod m.m.	-	-	-	-	-	-	-	
A23	ST	Inkomst från försäljning av vilt växande bär	-	-	-	-	-	-	-	
A24	ST	Ersättningar till statligt anställda stationerade utomlands	-	-	-	-	-	-	-	
A25	U005	Kostnadsersättning till viss personal på SIPR	0,00	0,00	0,00	0,00	0,00	0,00	0,00	
A26	ST	Tjänsteinkomster förvärvade vid vistelse utomlands	-	-	-	-	-	-	-	
A27	ST	Tjänsteinkomster förvärvade på vissa utländska fartyg	-	-	-	-	-	-	-	
A28	U014	Personalvård	-	-	-	-	-	-	-	
A29	U009	Förmån av privatfinansierade hälso- och sjukvård	-	-	-	-	-	-	-	
A30	U024	Utjämning av småföretagares inkomst	-	-	-	-	-	-	-	
A31	U014	Flyttersättningar från arbetsgivare	-	-	-	-	-	-	-	
B. Intäkter i näringsverksamhet										
B1	U023	Uttag av bränsle	0,21	0,21	0,22	0,22	0,13	0,13	0,13	0,14
B2	U023	Avverkningsrätt till skog	-	-	-	-	-	-	-	
B3	U024	Kapitalvinst på näringsfastigheter	3,49	3,75	4,08	4,49	2,20	2,36	2,55	2,78

Mdkr	Brutto				Netto				
	2010	2011	2012	2013	2010	2011	2012	2013	
C. Kostnader i näringsverksamhet									
C1	U014	Avdrag för resor till och från arbetet	-	-	-	-	-	-	-
C2	U024	Matching-credit-klausuler i olika dubbelbeskattningsavtal	-	-	-	-	-	-	-
C3	U024	Koncernbidragsdispens	-	-	-	-	-	-	-
C4	U024	Rabatter och liknande från ekonomiska föreningar	-	-	-	-	-	-	-
C5	U023	Anläggning av ny skog m.m.	0,40	0,46	0,51	0,57	0,23	0,27	0,30
C6	ST	Skadeförsäkringsföretag	0,87	1,09	1,22	1,44	0,64	0,80	0,90
C7	ST	Överavskrivningar avseende inventarier	4,28	5,65	6,64	8,26	3,13	4,12	4,87
C8	ST	Periodiseringsfonder	0,28	0,36	0,37	0,47	0,17	0,23	0,23
C9	ST	Substansminskning	-	-	-	-	-	-	-
C10	U023	Skogsavdrag	-	-	-	-	-	-	-
C11	U019	Bidrag till regionala utvecklingsbolag	0,00	0,00	0,00	0,00	0,00	0,00	0,00
C12	U017	Bidrag till Tekniska museet och Svenska Filminstitutet	0,01	0,01	0,01	0,01	0,01	0,01	0,01
C13	ST	Nedskrivning av lager och pågående arbete	0,04	0,05	0,06	0,08	0,03	0,04	0,05
C14	ST	Skogs-, skogsskade- och upphovsmannakonto	0,04	0,05	0,06	0,08	0,03	0,03	0,04
C15	ST	Räntefördelning vid generationsskiften	-	-	-	-	-	-	-
D. Intäkter i kapital									
D1	U018	Avkastning eget hem	17,13	17,32	17,55	18,37	11,99	12,12	12,29
D2	U018	Avkastning bostadsrättsfastighet	6,70	6,87	7,04	7,21	4,69	4,81	4,93
D3	U024	Utdelning och kapitalvinst på aktier i onoterade bolag	0,82	0,88	0,93	0,99	0,58	0,62	0,65
D4	U024	Utdelning och kapitalvinst på kvalificerade aktier	5,74	6,05	6,43	6,82	4,02	4,23	4,50
D5	U024	Utdelning av aktier	-	-	-	-	-	-	-
D6	U024	Utdelning och kapitalvinst på andelar i oäkta bostadsrättsföreningar	0,03	0,03	0,03	0,04	0,03	0,02	0,03
D7	ST	Värdeförändring på eget hem och bostadsrätt ¹	41,62	2,94	5,72	17,59	29,14	2,06	4,00
D8	ST	Värdeförändring på aktier m.m.	4,91	3,09	3,24	3,40	3,44	2,16	2,27
D9	U018	Nedsatt kapitalvinstskatt vid försäljning av eget hem och bostadsrätt ²	29,79	3,46	4,47	8,33	20,85	2,42	3,13
D10	U011	Nedsatt avkastningsskatt på pensionsmedel	14,26	13,93	18,86	22,77	9,98	9,75	13,20
D11	ST	Nedsatt avkastningsskatt på K-försäkringar	0,25	0,24	0,32	0,39	0,17	0,17	0,23
D12	ST	Schablonmässigt underlag för avkastningsskatt	-	-	-	-	-	-	-
D13	ST	Framskjutet beskattning vid andelsbyte	-	-	-	-	-	-	-
D14	ST	Skogs-, skogsskade- och upphovsmannakonto	0,03	0,04	0,05	0,06	0,02	0,03	0,03
E. Kostnader i kapital									
E1	U018	Ränteutgifter för egnahem	-	-	-	-	-	-	-
E2	ST	Konsumtionskrediter	-	-	-	-	-	-	-
E3	ST	Kapitalförluster på marknadsnoterade aktier m.m.	-	-	-	-	-	-	-
F. Socialavgifter									
F1	U019	Regional nedsättning av egenavgifter	0,09	0,09	0,09	0,10	0,06	0,06	0,06
F2	U014	Nedsättning av egenavgifter för personer som vid årets ingång inte har fyllt 26 år	0,07	0,07	0,08	0,08	0,05	0,05	0,05
F3	U019	Regional nedsättning av arbetsgivaravgifter	0,51	0,52	0,54	0,56	0,38	0,39	0,40
F4	U014	Nedsättning av arbetsgivaravgifter för personer som vid årets ingång inte har fyllt 26 år	17,18	17,95	18,90	19,94	12,66	13,23	13,93
F5	U014	Generell nedsättning av egenavgifter	1,44	1,52	1,61	1,71	1,01	1,06	1,13
F6	ST	Förmån av fritt eller delvis fritt drivmedel	-	-	-	-	-	-	-

Mdkr	Brutto				Netto					
	2010	2011	2012	2013	2010	2011	2012	2013		
G. Särskild löneskatt										
G1	U024	Ersättning skiljemannauppdrag	-	-	-	-	-	-		
G2	U017	Ersättning till idrottsutövare	-	-	-	-	-	-		
G3	U024	Nedsatta socialavgifter för egenföretagare som fyllt 65 år och är födda 1938 eller senare	0,35	0,36	0,39	0,41	0,24	0,25	0,27	0,29
G4	U024	Inga socialavgifter för egenföretagare som är födda 1937 eller tidigare	0,13	0,13	0,14	0,15	0,09	0,09	0,10	0,10
G5	U024	Nedsatta socialavgifter för anställda som fyllt 65 år och som är födda 1938 eller senare	2,30	2,40	2,50	2,60	1,70	1,77	1,84	1,92
G6	U024	Inga socialavgifter för anställda som är födda 1937 eller tidigare	0,40	0,30	0,30	0,30	0,30	0,22	0,22	0,22
H. Mervärdesskatt										
<i>Undantag från skatteplikt (avdragsrätt föreligger ej)</i>										
H1	U018	Försäljning av tomtmark och byggnader	2,90	2,92	2,95	3,02	2,14	2,15	2,17	2,22
H2	U017	Försäljning av konstverk < 300 000 kr/år	-	-	-	-	-	-	-	-
H3	ST	Lotterier	5,81	6,13	6,56	6,98	4,29	4,52	4,83	5,15
H4	U018	Uttagsbeskattning avseende vissa fastighetstjänster	-	-	-	-	-	-	-	-
<i>Undantag från skatteplikt (avdragsrätt föreligger)</i>										
H5	U009	Läkemedel	2,15	2,31	2,52	2,74	1,58	1,70	1,85	2,02
H6	ST	Internationell personbefordran	0,87	0,91	0,95	1,00	0,64	0,67	0,70	0,74
<i>Skattesats 6 eller 12 procent (avdragsrätt föreligger)</i>										
H7	U022	Personbefordran	7,65	8,36	9,25	10,28	5,64	6,16	6,81	7,58
H8	U017	Allmänna nyhetstidningar och tidsskrifter	2,46	2,65	2,89	3,14	1,81	1,96	2,13	2,32
H9	U017	Böcker och broschyrer	1,16	1,26	1,36	1,48	0,86	0,93	1,01	1,09
H10	U017	Entréavgiftsbelagda kulturella föreställningar ³	1,58	1,67	1,78	1,90	1,17	1,23	1,32	1,40
H11	U017	Kommersiell idrott	4,99	5,45	6,03	6,71	3,68	4,02	4,45	4,94
H12	U024	Transport i skidliftar	0,22	0,24	0,25	0,27	0,16	0,17	0,19	0,20
H13	U017	Upphovsrätter ⁴	0,48	0,50	0,53	0,55	0,35	0,37	0,39	0,41
H14	U017	Entré djurparker	0,09	0,09	0,10	0,10	0,06	0,07	0,07	0,07
H15	U012	Livsmedel	30,75	31,34	32,71	34,19	22,66	23,10	24,11	25,20
H16	U024	Rumsuthyrning	2,50	2,63	2,82	3,00	1,84	1,94	2,08	2,21
H17	U017	Försäljning av konstverk ≥300 000 kr/år	0,02	0,02	0,03	0,03	0,02	0,02	0,02	0,02
<i>Undantag från skattskyldighet</i>										
H18	U017	Omsättning i ideella föreningar	0,26	0,27	0,28	0,30	0,19	0,20	0,21	0,22
<i>Avdrag för ingående skatt</i>										
H19	ST	Ingående skatt på jordbruksarrende	-	-	-	-	-	-	-	-
I. Punktskatter										
<i>Energiskatt</i>										
I1	U022	Energiskatt på diesel i motordrivna fordon	12,03	11,27	12,08	10,79	8,87	8,31	8,90	7,95
I2	U022	Energiskattebefrielse för naturgas och gasol som drivmedel	0,17	0,17	0,19	0,19	0,12	0,13	0,14	0,14
I3	U022	Energiskattebefrielse för biodrivmedel	2,33	2,50	2,94	2,94	1,72	1,84	2,17	2,17
I4	U022	Energiskattebefrielse för elförbrukning vid bandrift	1,38	1,42	1,49	1,49	1,01	1,05	1,10	1,10
I5	U022	Energiskattebefrielse för bränsleförbrukning vid bandrift	0,03	0,03	0,03	0,03	0,02	0,02	0,02	0,02
I6	ST	Energiskattebefrielse på bränsle för inrikes sjöfart	0,69	0,71	0,73	0,73	0,51	0,53	0,54	0,54
I7	U022	Energiskattebefrielse på bränsle för inrikes luftfart	1,05	1,04	1,09	1,09	0,77	0,77	0,80	0,80
I8	U019	Nedsatt energiskatt på elförbrukning i vissa kommuner	1,24	1,24	1,27	1,29	0,91	0,91	0,93	0,95
I9	U021	Differentierat skatteuttag på fossila bränslen för uppvärmning	0,67	u	u	u	0,50	u	u	u

Mdkr	Brutto				Netto					
	2010	2011	2012	2013	2010	2011	2012	2013		
I10	U021	Energiskattebefrielse för bibränslen, torv m.m. för uppvärmning	6,68	6,56	6,79	6,81	4,92	4,84	5,00	5,02
I11	U021	Nedsatt energiskatt på bränsle i kraftvärmeverk	0,48	0,52	0,51	0,51	0,35	0,38	0,38	0,38
I12	U021	Nedsatt energiskatt för fjärrvärmeleveranser till industrin	0,12	0,08	0,07	0,07	0,09	0,06	0,05	0,05
I13	U024	Nedsatt energiskatt på uppvärmningsbränslen inom industrin	0,93	1,14	1,18	1,19	0,68	0,84	0,87	0,88
I14	U023	Nedsatt energiskatt på uppvärmningsbränslen inom växthus- och jordbruksnäringen	0,14	0,11	0,11	0,11	0,10	0,08	0,08	0,08
I15	U024	Nedsatt energiskatt på el som används inom industrin	16,98	17,71	18,62	19,01	12,51	13,05	13,73	14,01
I16	U023	Nedsatt energiskatt på el som används inom växthus- och jordbruksnäringen	0,60	0,61	0,62	0,64	0,44	0,45	0,46	0,47
I17	U024	Befrielse från energiskatt på el vid deltagande i program för energieffektivisering inom industrin	0,20	0,20	0,20	0,20	0,15	0,15	0,15	0,15
I18	U024	Nedsatt energiskatt för diesel i gruvindustriell verksamhet	0,11	0,10	0,10	0,12	0,08	0,07	0,07	0,09
Koldioxidskatt										
I19	U024	Nedsatt koldioxidskatt för uppvärmningsbränslen inom industrin utanför EU:s system för handel med utsläppsrätter	1,35	1,20	1,24	1,24	0,99	0,89	0,91	0,91
I20	U022	Nedsatt koldioxidskatt för naturgas och gasol som drivmedel	0,04	0,03	0,03	0,02	0,03	0,02	0,03	0,02
I21	U024	Nedsatt koldioxidskatt för diesel i gruvindustriell verksamhet	0,20	0,17	0,17	0,17	0,15	0,12	0,12	0,12
I22	U024	Särskild nedsättning av koldioxidskatt för uppvärmning inom industrin	0,01	0,01	0,01	0,01	0,01	0,01	0,01	0,01
I23	U023	Särskild nedsättning av koldioxidskatt för uppvärmning inom växthus och jordbruksnäringen	0,03	0,02	0,02	0,02	0,02	0,01	0,01	0,01
I24	U023	Nedsatt koldioxidskatt för uppvärmning inom växthus- och jordbruksnäringen	0,43	0,38	0,39	0,39	0,32	0,28	0,29	0,29
I25	U023	Nedsatt koldioxidskatt för diesel till arbetsmaskiner inom jord- och skogsbruksnäringen	1,36	1,29	1,29	1,04	1,00	0,95	0,95	0,77
I26	U021	Nedsatt koldioxidskatt för fjärrvärmeleveranser till industrin	0,04	0,03	0,02	0,02	0,03	0,02	0,02	0,02
I27	U022	Koldioxidskattebefrielse för bandrift	0,02	0,03	0,03	0,03	0,02	0,02	0,02	0,02
I28	U022	Koldioxidskattebefrielse för inrikes luftfart	0,97	0,97	1,01	1,02	0,72	0,71	0,75	0,75
I29	ST	Koldioxidskattebefrielse för inrikes sjöfart	0,62	0,64	0,65	0,65	0,45	0,47	0,48	0,48
J. Skattereduktioner m.m.										
J1	U024	Skattereduktion för sjöinkomst	0,12	0,12	0,12	0,12	0,08	0,08	0,08	0,08
J2	U014	Skattereduktion för RUT-tjänster	2,05	2,24	2,46	2,73	1,34	1,46	1,61	1,77
J3	U014	Skattereduktion för ROT-arbeten	19,97	18,40	15,31	12,31	13,06	12,00	10,00	8,00
J4	U018	Begränsad fastighetsavgift för pensionärer	0,17	0,23	0,23	0,22	0,12	0,16	0,16	0,16
K. Kreditering på skattekonto										
K1	U014	Stöd för nystartsjobb	3,82	5,52	6,08	6,05	2,82	4,07	4,48	4,46
K2	U012	Jämställdhetsbonus	0,18	0,23	0,26	0,30	0,12	0,15	0,17	0,19
K3	U022	Sjöfartsstöd	1,82	1,87	1,93	1,99	1,34	1,38	1,42	1,46
K4	U018	Investeringsstimulans till hyres- och studentbostäder	1,02	0,02	u	u	1,02	0,02	u	u
L. Skattskyldighet										
L1	ST	Stiftelser, ideella föreningar och registrerade trossamfund	-	-	-	-	-	-	-	-
L2	ST	Kyrkor, vissa hushållningssällskap, sjukvårds- och barhärtighetsinrättningar	-	-	-	-	-	-	-	-
L3	ST	Akademier, arbetslöshetskassor, vissa stiftelser m.m.	-	-	-	-	-	-	-	-
L4	ST	Ägare av vissa fastigheter	-	-	-	-	-	-	-	-

Mdkr	Brutto				Netto					
	2010	2011	2012	2013	2010	2011	2012	2013		
M. Skattesanktioner										
<i>Kostnader i kapital</i>										
M1	ST	Begränsning i avdragsgilla ränteutgifter	-0,13	-0,15	-0,22	-0,34	-0,09	-0,11	-0,16	-0,24
M2	ST	Begränsning av skattereduktion	-0,54	-0,61	-0,70	-0,80	-0,38	-0,43	-0,49	-0,56
M3	U018	Fastighetsskatt på konventionellt beskattade hyreshus och småhus	-1,62	-1,62	-1,62	-1,62	-1,19	-1,19	-1,19	-1,19
M4	U024	Fastighetsskatt på lokaler	-5,97	-6,06	-6,15	-6,25	-4,40	-4,47	-4,54	-4,60
M5	U024	Fastighetsskatt på industri- och elproduktionsenheter	-4,44	-5,23	-5,24	-5,25	-3,27	-3,86	-3,86	-3,87
<i>Socialavgifter</i>										
M6	ST	Socialavgifter på icke förmånsgrundande ersättningar för arbete	-14,52	-14,58	-15,48	-16,66	-10,70	-10,95	-11,41	-12,28
<i>Punktskatter</i>										
M7	U021	Särskild skatt på termisk effekt i kärnkraftsreaktorer	-5,42	-5,60	-5,75	-5,81	-4,00	-4,13	-4,23	-4,28
M8	U021	Koldioxidskatt på fossila bränslen i kraftvärmeverk inom EU:s system för handel med utsläppsrätter	-0,45	-0,17	-0,17	-0,17	-0,33	-0,13	-0,12	-0,12
M9	U021	Koldioxidskatt på fossila bränslen i värmeverk inom EU:s system för handel med utsläppsrätter	-0,18	-0,16	-0,15	-0,15	-0,13	-0,12	-0,11	-0,11
N. EJ SALDOPÅVERKANDE SKATTEUTGIFTER										
<i>Skattefria transfereringar</i>										
N1		Näringsbidrag	-	-	-	-				
N2		Avgångsvederlag till jordbrukare	-	-	-	-				
N3		Bidrag från Sveriges författarfond och Konstnärsnämnden	-	-	-	-				
N4		Flyttningersättning av allmänna medel	-	-	-	-				
N5		Totalförsvarspliktigas och rekryters ersättningar och förmåner	0,05	0,05	0,05	0,05				
N6		Barnbidrag m.m.	15,02	15,24	15,27	15,40				
N7		Särskilt pensionstillägg och vårdnadsbidrag	0,10	0,11	0,11	0,11				
N8		Handikappersättning m.m.	0,59	0,55	0,53	0,52				
N9		Bistånd	3,62	3,66	3,65	3,58				
N10		Underhållsstöd	1,75	1,72	1,69	1,67				
N11		Bidrag till adoption	-	-	-	-				
N12		Bostadstillägg	5,39	4,84	4,67	4,51				
N13		Bostadsbidrag	1,28	1,22	1,15	1,07				
N14		Studiestöd m.m.	5,24	5,34	5,37	5,39				
N15		Skattefria pensioner	0,27	0,26	0,27	0,27				
N16		Äldreförsörjningsstöd	0,20	0,18	0,19	0,19				
N17		Ersättning till nyanlända invandrare	0,52	0,54	0,54	0,53				

^{1,2} Beräkningen bygger på observerad samt prognostiserad utveckling för fastighetsprisindex. Beloppet kan därför fluktuera avsevärt mellan åren.

³ Biograf föreställningar var tidigare särredovisade men redovisas nu i enlighet med ML under samma post som entréavgiftsbelagda kulturella föreställningar.

⁴ Basen för upphovsrätter har uppdaterats med ny statistik över försäljningen av upphovsrätter.

III Beskrivning av enskilda skatteutgifter

1 Inledning

I denna del ges en förteckning över och en beskrivning av samtliga skatteutgifter och skattesanktioner. Beskrivningarna innehåller även hänvisningar till aktuella lagrum.

2 Förkortningar

I beskrivningarna används följande förkortningar:

EES	Europeiska ekonomiska samarbetsområdet
IL	Inkomstskattelag (1999:1229)
LSE	Lag (1994:1776) om skatt på energi
ML	Mervärdesskattelag (1994:200)
SFS	Svensk författningssamling

3 Förteckning över skatteutgifter

A	Inkomst av tjänst och allmänna avdrag	30
A1	Schablonberäknad kapitalavkastning i fåmansaktiebolag	30
A2	Löneunderlaget i fåmansaktiebolag.....	30
A3	Kapitalvinst på kvalificerade andelar	30
A4	Arbetsgivares kostnader för arbetstagares pension.....	30
A5	Underskott i aktiv näringsverksamhet m.m.	31
A6	Avdrag för pensionspremier	31
A7	Sjöinkomstavdrag.....	31
A8	Personaloptioner	31
A9	Avdrag för ökade levnadskostnader vid tillfälligt arbete, dubbel bosättning och hemresor	31
A10	Avdrag för resor till och från arbetet	31
A11	Avdrag för utbildningsresor vid omstrukturering	31
A12	Avdrag för inställelseresor.....	32
A13	Sänkt skatt för utländska nyckelpersoner.....	32
A14	Förmån av resa vid anställningsintervju.....	32
A15	Förmån av utbildning vid omstrukturering m.m.	32
A16	Förmån av miljöanpassade bilar	32
A17	Stipendier	32
A18	Personalrabatter m.m.	32
A19	Vissa ersättningar och förmåner till EU-parlamentariker	33
A20	Ersättningar och förmåner till personal vid Europaskolor.....	33
A21	Hittelön m.m.	33
A22	Ersättning för blod m.m.	33
A23	Inkomst från försäljning av vilt växande bär	33
A24	Ersättningar till statligt anställda stationerade utomlands	33
A25	Kostnadsersättning till viss personal på SIPRI.....	33
A26	Tjänsteinkomster förvärvade vid vistelse utomlands	34

A27	Tjänsteinkomster förvärvade på vissa utländska fartyg.....	34
A28	Personalvård.....	34
A29	Förmån av privatfinansierad hälso- och sjukvård.....	34
A30	Utjämning av småföretagares inkomst.....	34
A31	Flyttningersättningar från arbetsgivare.....	34
B	Intäkter i näringsverksamhet.....	34
B1	Uttag av bränsle.....	34
B2	Avverkningsrätt till skog.....	35
B3	Kapitalvinst på näringsfastigheter.....	35
C	Kostnader i näringsverksamhet.....	35
C1	Avdrag för resor till och från arbetet.....	35
C2	Matching-credit-klausuler i olika dubbelbeskattningsavtal.....	35
C3	Koncernbidragsdispens.....	35
C4	Rabatter och liknande från ekonomiska föreningar.....	35
C5	Anläggning av ny skog m.m.....	35
C6	Skadeförsäkringsföretag.....	35
C7	Överavskrivningar avseende inventarier.....	35
C8	Periodiseringsfonder.....	36
C9	Substansminskning.....	36
C10	Skogsavdrag.....	36
C11	Bidrag till regionala utvecklingsbolag.....	36
C12	Bidrag till Tekniska museet och Svenska Filminstitutet.....	36
C13	Nedskrivning av lager och pågående arbeten.....	36
C14	Skogs-, skogsskadekonto och upphovsmannakonto.....	36
C15	Räntefördelning vid generationsskiften.....	37
D	Intäkter i kapital.....	37
D1	Avkastning eget hem.....	37
D2	Avkastning bostadsrättsfastighet.....	37
D3	Utdelning och kapitalvinst på aktier i onoterade bolag.....	37
D4	Utdelning och kapitalvinst på kvalificerade aktier.....	37
D5	Utdelning av aktier.....	37
D6	Utdelning och kapitalvinst på andelar i oäkta bostadsrättsföreningar.....	38
D7	Värdeförändring på eget hem och bostadsrätt.....	38
D8	Värdeförändring på aktier m.m.....	38
D9	Nedsatt kapitalvinstbeskattning vid försäljning av eget hem och bostadsrätt.....	38
D10	Nedsatt avkastningsskatt på pensionsmedel.....	38
D11	Nedsatt avkastningsskatt på K-försäkringar.....	38
D12	Schablonmässigt underlag för avkastningsskatt.....	38
D13	Framskjuten beskattning vid andelsbyte.....	39
D14	Skogs-, skogsskadekonto och upphovsmannakonto.....	39
E	Kostnader i kapital.....	39
E1	Ränteutgifter för egnahem.....	39
E2	Konsumtionskrediter.....	39
E3	Kapitalförluster på marknadsnoterade aktier m.m.....	39
F	Socialavgifter.....	39
F1	Regional nedsättning av egenavgifter.....	39
F2	Nedsättning av egenavgifter för personer som vid årets ingång inte har fyllt 26 år.....	40
F3	Regional nedsättning av arbetsgivaravgifter.....	40

F4	Nedsättning av arbetsgivaravgifter för personer som vid årets ingång inte har fyllt 26 år.....	40
F5	Generell nedsättning av egenavgifter	40
F6	Förmån av fritt eller delvis fritt drivmedel	40
G	Särskild löneskatt.....	40
G1	Ersättning skiljemannauppdrag	40
G2	Ersättning till idrottsutövare	40
G3	Nedsatta socialavgifter för egenföretagare som fyllt 65 år och är födda 1938 eller senare.....	40
G4	Inga socialavgifter för egenföretagare som är födda 1937 eller tidigare	41
G5	Nedsatta socialavgifter för anställda som fyllt 65 år och är födda 1938 eller senare	41
G6	Inga socialavgifter för anställda som är födda 1937 eller tidigare	41
H	Mervärdesskatt.....	41
H1	Försäljning av tomtmark och byggnader.....	41
H2	Försäljning av konstverk < 300 000 kr/år.....	41
H3	Lotterier	41
H4	Uttagsbeskattning avseende vissa fastighetstjänster.....	41
H5	Läkemedel.....	41
H6	Internationell personbefordran	41
H7	Personbefodran	42
H8	Allmänna nyhetstidningar och tidsskrifter.....	42
H9	Böcker och broschyrer.....	42
H10	Entréavgiftsbelagda kulturella föreställningar.....	42
H11	Kommersiell idrott.....	42
H12	Transport i skidliftar	42
H13	Upphovsrätter	42
H14	Entré till djurparker	42
H15	Livsmedel.....	43
H16	Rumsuthyrning.....	43
H17	Försäljning av konstverk ≥ 300 000 kr/år.....	43
H18	Omsättning i ideella föreningar.....	43
H19	Ingående skatt på jordbruksarrende.....	43
I	Punktskatter.....	43
I1	Energiskatt på diesel i motordrivna fordon.....	43
I2	Energiskattebefrielse för naturgas och gasol som drivmedel	43
I3	Energiskattebefrielse för biodrivmedel.....	43
I4	Energiskattebefrielse för elförbrukning vid bandrift.....	43
I5	Energiskattebefrielse för bränsleförbrukning vid bandrift.....	44
I6	Energiskattebefrielse på bränsle för inrikes sjöfart.....	44
I7	Energiskattebefrielse på bränsle för inrikes luftfart.....	44
I8	Nedsatt energiskatt på elförbrukning i vissa kommuner.....	44
I9	Differentierat skatteuttag på fossila bränslen för uppvärmning	44
I10	Energiskattebefrielse för biobränsle, torv m.m. för uppvärmning.....	44
I11	Nedsatt energiskatt på bränsle i kraftvärmeverk.....	44
I12	Nedsatt energiskatt för fjärrvärmeleveranser till industrin	45
I13	Nedsatt energiskatt på uppvärmningsbränslen inom industrin	45
I14	Nedsatt energiskatt på uppvärmningsbränslen inom växthus- och jordbruksnäringen.....	45
I15	Nedsatt energiskatt på el som används inom industrin.....	45

I16	Nedsatt energiskatt på el som används inom växthus- och jordbruksnäringen.....	45
I17	Befrielse från energiskatt på el vid deltagande i program för energieffektivisering inom industrin	45
I18	Nedsatt energiskatt för diesel i gruvindustriell verksamhet	45
I19	Nedsatt koldioxidskatt för uppvärmningsbränslen inom industrin utanför EU:s system för handel med utsläppsrätter	45
I20	Nedsatt koldioxidskatt för naturgas och gasol som drivmedel	46
I21	Nedsatt koldioxidskatt för diesel i gruvindustriell verksamhet.....	46
I22	Särskild nedsättning av koldioxidskatt för uppvärmning inom industrin	46
I23	Särskild nedsättning av koldioxidskatt för uppvärmning inom växthus- och jordbruksnäringen	46
I24	Nedsatt koldioxidskatt för uppvärmning inom växthus- och jordbruksnäringen.....	46
I25	Nedsatt koldioxidskatt för diesel till arbetsmaskiner inom jord- och skogsbruksnäringen.....	46
I26	Nedsatt koldioxidskatt för fjärrvärmeleveranser till industrin	46
I27	Koldioxidskattebefrielse för bandrift	47
I28	Koldioxidskattebefrielse för inrikes luftfart	47
I29	Koldioxidskattebefrielse för inrikes sjöfart.....	47
J	Skattereduktioner.....	47
J1	Skattereduktion för sjöinkomst.....	47
J2	Skattereduktion för RUT-tjänster.....	47
J3	Skattereduktion för ROT-arbeten.....	47
J4	Begränsad fastighetsavgift för pensionärer	47
K	Kreditering på skattekonto.....	48
K1	Stöd för nystartsjobb.....	48
K2	Jämställdhetsbonus	48
K3	Sjöfartsstöd	48
K4	Investeringsstimulans till hyres- och studentbostäder.....	48
L	Skattskyldighet.....	48
L1	Stiftelser, ideella föreningar och registrerade trossamfund.....	48
L2	Kyrkor, vissa hushållningssällskap, sjukvårds- och barmhärtighetsinrättningar	48
L3	Akademier, arbetslöshetskassor, vissa stiftelser m.m.....	48
L4	Ägare av vissa fastigheter	48
M	Skattesanktioner.....	48
M1	Begränsning i avdragsgilla ränteutgifter	48
M2	Begränsning av skattereduktion.....	49
M3	Fastighetsskatt på konventionellt beskattade hyreshus och småhus	49
M4	Fastighetsskatt på lokaler	49
M5	Fastighetsskatt på industri- och elproduktionsenheter.....	49
M6	Socialavgifter på icke förmånsgrundande ersättningar för arbete.....	49
M7	Särskild skatt på termisk effekt i kärnkraftsreaktorer	49
M8	Koldioxidskatt på fossila bränslen i kraftvärmeverk inom EU:s system för handel med utsläppsrätter.....	49
M9	Koldioxidskatt på fossila bränslen i värmeverk inom EU:s system för handel med utsläppsrätter.....	50
N	Skattefria transfereringar	50

N1	Näringsbidrag	50
N2	Avgångsvederlag till jordbrukare	50
N3	Bidrag från Sveriges författarfond och Konstnärsnämnden.....	50
N4	Flyttningsersättningar av allmänna medel	50
N5	Totalförsvarspliktigas och rekryters ersättningar och förmåner.....	51
N6	Barnbidrag m.m.	51
N7	Särskilt pensionstillägg och vårdnadsbidrag	51
N8	Handikappersättning m.m.	51
N9	Bistånd	51
N10	Underhållsstöd	51
N11	Bidrag till adoption	51
N12	Bostadstillägg.....	51
N13	Bostadsbidrag	51
N14	Studiestöd m.m.....	51
N15	Skattefria pensioner.....	51
N16	Äldreförsörjningsstöd.....	52
N17	Ersättningar till nyanlända invandrare	52

4 Beskrivning av skatteutgifter

A Inkomst av tjänst och allmänna avdrag

A1 Schablonberäknad kapitalavkastning i fåmansaktiebolag

Aktiva ägare till kvalificerade andelar i fåmansaktiebolag kan ta ut ersättning i form av både kapital- och tjänsteinkomst. Eftersom skattesatserna för dubbelbeskattad tjänste- och dubbelbeskattad kapitalinkomst skiljer sig åt förebyggs skatteplanering genom regler som schablonmässigt begränsar hur stor del av inkomsten som får tas ut i inkomstslaget kapital.

För företag med hög kapitalavkastning medför dessa s.k. 3:12-regler att en del av kapitalinkomsten beskattas som tjänsteinkomst. För övriga beskattas i stället en del av tjänsteinkomsten som kapitalinkomst. I den mån den senare gruppen dominerar, medför detta en skatteutgift. Skatteutgiften består av skillnaden mellan den faktiska schablonberäknade skatten och den teoretiska skatten när all tjänsteinkomst beskattas i inkomstslaget tjänst och all kapitalinkomst i inkomstslaget kapital.

Reglerna för schablonbeskattad kapitalavkastning finns i 57 kap. 11. Utdelningsutrymmet för kapitalbeskattning (gränsbeloppet) beräknas enligt antingen förenklingsregeln eller huvudregeln. Vid tillämpning av huvudregeln beräknas utdelningsutrymmet genom att en s.k. klyvningsränta multipliceras med ett kapitalunderlag som är tänkt att motsvara det insatta aktiekapitalet. Klyvningsräntan uppgår till summan av statslåneräntan den sista november föregående år och nio procentenheter. I vissa fall tillkommer ett lönebaserat utrymme, se skatteutgift A2. Enligt förenklingsregeln får ägare till kvalificerade andelar gemensamt ta ut ett schablonbelopp som uppgår till högst 2,5 inkomstbasbelopp i inkomstslaget kapital.

En skatteutgift uppkommer i den mån reglerna tillämpas, såvida den schablonberäknade kapitalavkastningen överstiger den faktiska kapitalavkastningen. Skatteutgiften avser skatt på inkomst av tjänst och särskild löneskatt. Skatteutgiften består av skillnaden i skattesats mellan tjänste- och kapitalinkomst.

Denna skillnad ökar till följd av att endast 2/3 av utdelningen i inkomstslaget kapital tas upp till beskattning (se skatteutgift D4) medan tjänsteinkomsten tas upp i sin helhet.

A2 Löneunderlaget i fåmansaktiebolag

Enligt 57 kap. 11 § jämfört med 16–19 §§ 11 tillkommer vid tillämpning av huvudregeln enligt ovan ett utdelningsutrymme baserat på företagets lönesumma, utöver den schablonavkastning som baseras på den s.k. klyvningsräntan och aktiernas anskaffningsvärde. Detta gäller endast om det s.k. lönekravet är uppfyllt. Detta gäller dock inte vid tillämpning av förenklingsregeln.

En skatteutgift uppkommer i den mån huvudregeln tillämpas och lönekravet är uppfyllt, såvida det lönebaserade utrymmet resulterar i att avkastning på arbete beskattas i inkomstslaget kapital. Skatteutgiften avser skatt på inkomst av tjänst och särskild löneskatt och består i skillnaden mellan dubbelbeskattad tjänste- och dubbelbeskattad kapitalinkomst.

A3 Kapitalvinst på kvalificerade andelar

Enligt 57 kap. 21–23 §§ 11 ska kapitalvinst på kvalificerade andelar som överstiger gränsbeloppet tas upp till beskattning i inkomstslaget tjänst. Under beskattningsåret och föregående fem beskattningsår ska dock högst 100 inkomstbasbelopp beskattas som tjänsteinkomst. Ytterligare kapitalvinst beskattas som kapitalinkomst. Den del av kapitalvinsten som överstiger gränsbeloppet (dvs. utdelningsutrymmet för kapitalbeskattning) men som p.g.a. begränsningsregeln ändå beskattas som kapitalinkomst medför en skatteutgift som avser skatt på inkomst av tjänst. Skatteutgiften består i skillnaden i skattesats mellan tjänste- och kapitalinkomst.

A4 Arbetsgivares kostnader för arbetstagares pension

Arbetsgivarens kostnader ska inte tas upp till beskattning hos arbetstagaren om kostnaderna avser tryggnad av utfästelse om pension genom till exempel betalning av premie för

pensionsförsäkring på visst sätt och inom vissa ramar (11 kap. 6 § IL). Utfästelsen utgör en ersättning för utfört arbete som inte är förvänsgrundande i socialförsäkringssystemen och ligger därför till grund för särskild löneskatt. Skatteutgiften för skatt på inkomst av tjänst är beroende av skillnaden i marginalskatt vid avsättning och utbetalning av pensionen.

A5 Underskott i aktiv näringsverksamhet m.m.

Underskott av aktiv näringsverksamhet får dras av som allmänt avdrag under vissa förutsättningar (maximalt under 5 års tid med högst 100 000 kronor per år; restriktionerna gäller dock inte litterär, konstnärlig eller liknande verksamhet) (64 kap. 2–4 §§ IL). Normen är annars att underskottet får sparas och kvittas mot senare överskott i den aktiva näringsverksamheten. Den tidigare lagda kvittningen är en skatte kredit. Skatteutgiften utgörs av räntan på skatte krediten och avser inkomst av tjänst.

A6 Avdrag för pensionspremier

Enligt 59 kap. IL får avdrag göras för erlagda premier för pensionsförsäkringar och inbetalningar på pensionssparkonton. Avdragen är begränsade till 12 000 kronor. Om marginalskatten vid utbetalningen av pensionen är lägre än vid inbetalningen av premien uppstår en skatteutgift. Skatteutgiften avser skatt på inkomst av tjänst.

A7 Sjöinkomstavdrag

Skattskyldiga som har haft sjöinkomst under hela beskattningsåret ges sjöinkomstavdrag som uppgår till 36 000 kronor om fartyget till övervägande del går i fjärrfart och 35 000 kronor om det går i närfart (64 kap. 2 § IL). Om man inte har arbetat ombord hela året ges avdrag för varje dag som sjöinkomst uppstår. Skatteutgiften avser skatt på inkomst av tjänst.

A8 Personaloptioner

Beskattnings av personaloptionsförmån sker först när en personaloption utnyttjas eller

överläts (10 kap. 11 § andra stycket IL). För de personer som utnyttjar eller överläter en personaloption är räntan på denna skatte kredit en skatteutgift. Skatteutgiften avser skatt på inkomst av tjänst.

A9 Avdrag för ökade levnadskostnader vid tillfälligt arbete, dubbel bosättning och hemresor

Den som har tillfälligt arbete på annan ort än hemorten eller flyttat till annan ort på grund av arbete men har kvar den tidigare bostaden kan under vissa förutsättningar få avdrag för den ökning av levnadskostnaderna som därigenom uppkommer (12 kap. 18–22 §§ IL). Om den skattskyldige på grund av sitt arbete vistas på annan ort än hemorten kan denne, under vissa förutsättningar, göra avdrag för utgifter för en hemresa per vecka (12 kap. 24 § IL). Skatteutgiften avser skatt på inkomst av tjänst.

A10 Avdrag för resor till och från arbetet

Skäliga utgifter för arbetsresor ska dras av vid inkomsttaxeringen, om arbetsplatsen ligger på ett sådant avstånd från den skattskyldiges bostad att han behöver använda något transportmedel (12 kap. 26 § IL). Om arbetsresorna görs med bil ska vissa förutsättningar vara uppfyllda (12 kap. 27–30 §§ IL). Skatterättsligt anses kostnader för arbetsresor i princip vara privata levnadskostnader och inte en kostnad för intäkternas förvärvande. Anledningen är att den skattskyldige själv anses kunna välja sin bostadsort. Då kostnader som till den del de överstiger 9 000 kronor (12 kap. 2 § IL) är avdragsgilla vid inkomsttaxeringen utgör avdraget en skatteutgift avseende skatt på inkomst av tjänst.

A11 Avdrag för utbildningsresor vid omstrukturering

Skattskyldiga som har skattefri förmån av utbildning eller annan åtgärd enligt 11 kap. 17 § IL ska göra avdrag enligt 26–30 §§ för utgifter för resor mellan bostaden och platsen för utbildningen eller åtgärden (12 kap. 31 § IL).

A12 Avdrag för inställelseresor

Om den skattskyldige har haft utgifter för resa mellan två platser inom EES i samband med tillträdande eller frånträdande av tjänst, s.k. inställelseresa, är kostnader som till den del de överstiger 9 000 kronor avdragsgilla vid inkomsttaxeringen (12 kap. 2 och 25 §§ IL). Skatteutgiften avser skatt på inkomst av tjänst.

A13 Sänkt skatt för utländska nyckelpersoner

Vissa förmåner och ersättningar till utländska experter, forskare och andra nyckelpersoner kan under vissa förutsättningar undantas från beskattning (11 kap. 22–23 §§ IL). För skattebefrielse krävs beslut av Forskarskattenämnden (11 kap. 23 a § IL). Bland annat undantas 25 procent av lönen och vissa ersättningar för utgifter, t.ex. avgifter för barns skolgång i grund- och gymnasieskola, från beskattning. Skatteutgiften avser skatt på inkomst av tjänst och särskild löneskatt.

A14 Förmån av resa vid anställningsintervju

Förmån av resa till eller från anställningsintervju mellan två platser inom EES och ersättning för sådan resa som inte överstiger kostnaden för resan är inte skattepliktig (11 kap. 26 § IL.) Skatteutgiften avser skatt på inkomst av tjänst och särskild löneskatt.

A15 Förmån av utbildning vid omstrukturering m.m.

Förmån i form av utbildning eller annan åtgärd som är av väsentlig betydelse för att den skattskyldige ska kunna fortsätta förvärvsarbete vid risk för arbetslöshet på grund av omstrukturering, personalavveckling eller liknande i arbetsgivarens verksamhet ska inte tas upp till beskattning (11 kap. 17 § IL). Skatteutgiften avser skatt på inkomst av tjänst och särskild löneskatt.

A16 Förmån av miljöanpassade bilar

Förmånsvärdet för en bil som – helt eller delvis – är utrustad med teknik för drift med elektricitet eller med mer miljöanpassade drivmedel än bensin eller dieselolja och som därför har ett nybilspris som är högre än nybilspriset för närmast jämförbara bil utan sådan teknik, sätts ned till en nivå som motsvarar förmånsvärdet för den närmast jämförbara bilen utan sådan teknik (61 kap. 8 a § IL). Vidare gäller att förmånsvärdet för förmånsbilar som drivs med elektricitet eller annan gas än gasol utgörs av 60 procent av förmånsvärdet för jämförbar bil utan miljöanpassad teknik. Den maximala nedsättningen får inte överstiga 16 000 kronor per år. För alkoholdrivna bilar utgörs i stället förmånsvärdet 80 procent av förmånsvärdet för den jämförbara bilen. Den maximala nedsättningen får inte överstiga 8 000 kronor per år. De två senare nedsättningarna är tidsbegränsade till och med inkomståret 2011. Skatteutgiften uppstår till följd av det nedsatta förmånsvärdet och avser inkomst av tjänst och särskild löneskatt.

A17 Stipendier

Enligt 8 kap. 5 § IL är stipendier som är avsedda för mottagarens utbildning undantagna från inkomstbeskattning. Stipendier som är avsedda för andra ändamål är undantagna från inkomstbeskattning om de inte utgör ersättning för arbete för utbetalarens räkning och inte betalas ut periodiskt. Skatteutgiften avser skatt på inkomst av tjänst och särskild löneskatt.

A18 Personalrabatter m.m.

Personalrabatter beskattas normalt inte (11 kap. 13 § IL). Reseförmåner med inskränkande villkor som tillhandahålls anställda inom t.ex. flyg eller järnväg beskattas enligt en schablon (61 kap. 12–14 §§ IL). Skatteutgiften avser skatt på inkomst av tjänst och särskild löneskatt.

A19 Vissa ersättningar och förmåner till EU-parlamentariker

De resekostnadsersättningar, ersättningar för utgifter i samband med sjukdom, graviditet eller barnafödande och kostnadsersättningar för utövande av uppdraget som Europaparlamentet betalar ut till sina ledamöter är enligt 11 kap. 28 § IL inte skattepliktiga. Ersättningar för utgifter i samband med sjukdom, graviditet eller barnafödande som ges till före detta ledamöter som har pension eller efterlevandepension från Europaparlamentet ska inte heller beskattas. Detsamma gäller de försäkringsförmåner som ges ut av Europaparlamentet och de inbetalningar som görs till den frivilliga pensionsfonden. Det senare gäller också inbetalningar som görs av före detta ledamöter som förvärvat rättigheter i fonden. Skatteutgiften avser skatt på inkomst av tjänst och särskild löneskatt.

A20 Ersättningar och förmåner till personal vid Europaskolor

Ersättningar och förmåner som Europaskolorna ger ut till personal som är eller varit utstationerade vid dessa skolor tas inte upp till beskattning (11 kap. 21 a § IL). Detsamma gäller efterlevande till sådan personal. Skatteutgiften avser skatt på inkomst av tjänst och särskild löneskatt.

A21 Hittelön m.m.

Enligt 8 kap. 30 § IL är hittelön, ersättningar till den som har räddat personer eller tillgångar i fara och ersättningar till den som har bidragit till eller avsett att bidra till att bl.a. förebygga brott skattefria om inte ersättningarna hänförs sig till anställning eller uppdrag. Eftersom ersättningarna i princip är ersättning för prestation utgör skattebefrielsen en skatteutgift avseende skatt på inkomst av tjänst och särskild löneskatt.

A22 Ersättning för blod m.m.

Sedvanliga ersättningar till den som har lämnat organ, blod eller modersmjölk är skattefria (8 kap. 29 § IL). Eftersom ersättningarna i

princip är ersättning för prestation utgör skattebefrielsen en skatteutgift avseende skatt på inkomst av tjänst och särskild löneskatt.

A23 Inkomst från försäljning av vilt växande bär

Inkomster vid försäljning av vilt växande bär, svamp och kottar som den skattskyldige har plockat själv är skattefria upp till 12 500 kronor (8 kap. 28 § IL). Detta gäller inte om plockningsverksamheten utgör näringsverksamhet eller om ersättningen utgör lön eller liknande förmån. Eftersom inkomsterna är ersättning för utfört arbete utgör skattebefrielsen en skatteutgift. Skatteutgiften avser skatt på inkomst av tjänst och särskild löneskatt.

A24 Ersättningar till statligt anställda stationerade utomlands

Ersättningar och förmåner till utomlands stationerad personal vid statlig myndighet ska inte tas upp till beskattning, om ersättningen eller förmånen är föranledd av stationeringen och avser vissa förmåner och ersättningar, t.ex. bostad på stationeringsorten och medföljandetillegg för make, maka eller sambo som på grund av stationeringen går miste om egen förvärvsinkomst (11 kap. 21 § IL). Skatteutgiften avser skatt på inkomst av tjänst och särskild löneskatt.

A25 Kostnadsersättning till viss personal på SIPRI

Ersättningar för ökade levnadskostnader eller för skolavgifter för barn och förmån av bostad är inte skattepliktig när ersättningen anvisats av styrelsen för Stockholms internationella fredsforskningsinstitut (SIPRI) till forskare vid SIPRI som är utländska medborgare, kontraktsanställda på bestämd tid och vid tidpunkten för anställningen inte bosatta i Sverige (11 kap. 21 § IL). Skatteutgiften avser skatt på inkomst av tjänst och särskild löneskatt.

A26 Tjänsteinkomster förvärvade vid vistelse utomlands

Den s.k. ettårsregeln ger skattefrihet i Sverige för tjänsteinkomster förvärvade vid vistelse utomlands i minst ett år i samma land även om ingen beskattning skett i verksamhetslandet och detta beror på lagstiftning eller administrativ praxis i det landet eller annat avtal än skatteavtal (3 kap. 9 § IL). Detta gäller inte för anställningar hos staten, landsting, kommuner, församlingar inom Svenska kyrkan annat än vid tjänsteexport. Inte heller gäller ettårsregeln för europaparlamentariker. Skatteutgiften avser skatt på inkomst av tjänst och särskild löneskatt.

A27 Tjänsteinkomster förvärvade på vissa utländska fartyg

Skattefrihet gäller för anställning ombord på utländskt fartyg som huvudsakligen går i oceanfart om anställningen och vistelsen utomlands varat minst 183 dagar sammanlagt under en tolvmånadersperiod och avsett anställning hos arbetsgivare som hör hemma i en stat inom EES (3 kap. 12 § IL). Skatteutgiften avser skatt på inkomst av tjänst och särskild löneskatt.

A28 Personalvård

Enligt 11 kap. 11 § IL är personalvårdsförmåner skattefria. Med personalvårdsförmåner avses förmåner av mindre värde som inte är en direkt ersättning för utfört arbete. Som personalvårdsförmåner räknas inte rabatter, förmåner som den anställde får byta ut mot kontant ersättning, förmåner som inte riktar sig till hela personalen, eller andra förmåner som den anställde får utanför arbetsgivarens arbetsplatser genom kuponger eller något motsvarande betalningssystem. Som personalvårdsförmån räknas bland annat sådana förfriskningar och enklare förtäring i samband med arbete som inte kan anses som måltid samt möjlighet till enklare slag av motion och annan friskvård (11 kap. 12 § IL). Skatteutgiften avser skatt på inkomst av tjänst och särskild löneskatt.

A29 Förmån av privatfinansierad hälso- och sjukvård

Förmån av hälso- och sjukvård ska inte tas upp till beskattning om förmånen avser vård i Sverige som inte är offentligfinansierad eller vård utomlands (11 kap. 18 § IL). Arbetsgivaren har å andra sidan ingen avdragsrätt för kostnaden (16 kap. 22 § IL). Skatteutgiften avser skatt på inkomst av tjänst och särskild löneskatt.

A30 Utjämnning av småföretagares inkomst

Inkomstutjämnande åtgärder i små företag, t.ex. avsättningar till skogskonto (21 kap. IL) och periodiseringsfond (30 kap. IL) samt överavskrivningar (18 kap. IL), leder till en skatteutgift när åtgärderna medför att ägarens marginalska blir olika vid avsättning och uttag. Skatteutgiften avser skatt på inkomst av tjänst.

A31 Flyttningersättningar från arbetsgivare

Ersättning för utgifter för flyttning när en skattskyldig på grund av byte av verksamhetsort flyttar till en ny bostadsort är skattefri, om ersättningen betalas av allmänna medel eller av arbetsgivaren (11 kap. 27 § IL). Om ersättningen för utgifter för flyttning också omfattar ersättning för körning med egen bil, ska denna ersättning dock tas upp till beskattning till den del den överstiger avdragsbeloppet enligt 12 kap. 27 § IL. Skatteutgiften avser skatt på inkomst av tjänst i de fall där ersättningen betalas av arbetsgivaren.

B Intäkter i näringsverksamhet**B1 Uttag av bränsle**

Enligt huvudregeln är uttag ur näringsverksamhet skattepliktigt. Uttag av bränsle för uppvärmning är dock undantaget från skatteplikt om fastigheten är taxerad som lantbruksenhet (22 kap. 9 § IL). Skatteutgiften avser skatt på inkomst av näringsverksamhet och särskild löneskatt.

B2 Averkningensrätt till skog

Enligt god redovisningssed uppkommer intäkten när bindande avtal träffats. Enligt gällande lagstiftning tillämpas dock i detta fall kontantprincipen, vilket innebär att beskattningen skjuts upp, varför en räntefri kredit uppstår i näringsverksamhet (21 kap. 2 § IL). I princip borde räntan på krediten utgöra underlag för skatt på inkomst av näringsverksamhet och särskild löneskatt.

B3 Kapitalvinst på näringsfastigheter

Kapitalvinst på enskildas näringsfastigheter beskattas som kapitalinkomst (13 kap. 6 § IL). Skatteutgiften avser att en större del av näringsinkomsten beskattas som kapitalinkomst än vad som är normenligt. För denna del kan skatteutgiften beräknas ur skillnaden mellan skattesatsen för näringsinkomst (inklusive särskild löneskatt) och kapitalinkomstskattesatsen.

C Kostnader i näringsverksamhet**C1 Avdrag för resor till och från arbetet**

Skäligen utgifter för arbetsresor ska dras av vid inkomsttaxeringen, om arbetsplatsen ligger på ett sådant avstånd från den skattskyldiges bostad att han behöver använda något transportmedel (12 kap. 26 § IL). Om arbetsresorna görs med bil ska vissa förutsättningar vara uppfyllda (12 kap. 27–30 §§ IL). Skatterättsligt anses kostnader för arbetsresor i princip vara privata levnadskostnader och inte en kostnad för intäkternas förvärvande. Anledningen är att den skattskyldige själv anses kunna välja sin bostadsort. Då kostnader som till den del de överstiger 9 000 kronor (12 kap. 2 § IL) är avdragsgilla vid inkomsttaxeringen utgör avdraget en skatteutgift avseende skatt på inkomst av tjänst.

C2 Matching-credit-klausuler i olika dubbelbeskattningsavtal

I vissa fall kan en skattskyldig få avräkning för den skatt som skulle ha utgått i det andra

avtalslandet även om sådan skatt inte har erlagts. Skatteutgiften avser skatt på inkomst av näringsverksamhet.

C3 Koncernbidragsdispens

Regeringen kan i vissa fall medge att avdrag får göras för lämnade bidrag trots att reglerna för koncernbidrag inte är uppfyllda (35 kap. 8 § IL). Detta förutsätter dels att avdraget redovisas öppet, dels att den verksamhet som bedrivs av berörda företag ska vara av samhällsekonomiskt intresse. Skatteutgiften avser skatt på inkomst av näringsverksamhet.

C4 Rabatter och liknande från ekonomiska föreningar

Ekonomiska föreningar får, enligt 39 kap. 22 § IL, göra avdrag för rabatter, utdelningar m.m. trots att dessa inte är skattepliktiga hos mottagaren. Skatteutgiften avser skatt på inkomst av näringsverksamhet.

C5 Anläggning av ny skog m.m.

Utgifter för anläggning av ny skog och dikning som främjar skogsbruk ska kostnadsföras direkt. Utgifter för inköp samt plantering av träd och buskar för frukt- eller bärödling får dras av direkt (21 kap. 3 § och 20 kap. 17 § IL). Skatteutgiften utgörs av ränteeffekten på den omedelbara avskrivningen och avser skatt på inkomst av näringsverksamhet och särskild löneskatt.

C6 Skadeförsäkringsföretag

I vissa fall har skadeförsäkringsföretag möjlighet att göra extra avsättningar till s.k. säkerhetsreserv. Skatteutgiften avser skatt på inkomst av näringsverksamhet och utgörs av räntan på den skattecredit som det extra avdraget medför.

C7 Överavskrivningar avseende inventarier

Den planmässiga avskrivningstiden bestäms av tillgångens ekonomiska livslängd, medan den skattemässiga avskrivningstiden bestäms enligt

lag (18 kap. IL). Detta innebär att planmässiga och skattemässiga avskrivningar endast undantagsvis överensstämmer. Lagstiftningen tillåter att en tillgång skrivs av snabbare än vad som är ekonomiskt motiverat av förslitning. Genom överavskrivningarna uppstår en skatte-kredit; inkomstskatten multiplicerad med den ackumulerade överavskrivningen. Skatteutgif-ten utgörs av räntan på skattekrediten och avser inkomst av näringsverksamhet och särskild löneskatt.

C8 Periodiseringsfonder

Periodiseringsfonden är en vinstanknuten reserveringsmöjlighet i företaget, där medel kan reserveras under högst sex år (30 kap. IL). Reserveringsmöjligheten innebär att inkomst-beskattningen skjuts upp. För juridiska personer är periodiseringsfonderna ränte-belagda och därmed medför juridiska per-soners periodiseringsfonder inga skatteut-gifter. För enskilda näringsidkare och för fysiska personer som är delägare i handels-bolag utgörs skatteutgiften av räntan på skattekrediten. Skatteutgiften avser inkomst av näringsverksamhet och särskild löneskatt.

C9 Substansminskning

Huvudregeln vad gäller avdrag för substans-minskningar är ingen skatteutgift. Enligt en alternativregel får avdraget uppgå till högst 75 procent av täktmarkens allmänna saluvärde då utvinningen påbörjades (20 kap. 20–28 §§ IL). Skatteutgiften utgörs av ränteeffekten på den snabbare avskrivningen och avser skatt på inkomst av näringsverksamhet och särskild löneskatt.

C10 Skogsavdrag

Vid avyttring av skog får fysisk person under innehavstiden avdrag med högst 50 procent av anskaffningsvärdet, medan avdraget för juri-diska personer är begränsat till 25 procent. Vid taxeringen för ett visst beskattningsår får avdrag göras med högst halva den avdrags-grundande skogsintäkten (21 kap. 4–19 §§ IL). Syftet med avdragsrätten är att undanta rena kapitaluttag från beskattning. Å andra sidan

saknas anledning att ge avdrag när värde-ökningen på skogstillväxten överstiger gjorda uttag. Skatteutgiften uppkommer genom den schablon som är vald för beräkning av avdra-gets storlek och avser skatt på inkomst av näringsverksamhet och särskild löneskatt.

C11 Bidrag till regionala utvecklingsbolag

Avdrag får göras för bidrag som lämnas till regionalt utvecklingsbolag (16 kap. 12 § IL). Skatteutgiften avser skatt på inkomst av näringsverksamhet och särskild löneskatt.

C12 Bidrag till Tekniska museet och Svenska Filminstitutet

Avdrag får göras för bidrag som lämnas till Tekniska museet (16 kap. 10 § IL) och Svenska Filminstitutet (16 kap. 11 § IL). Skatteutgiften avser skatt på inkomst av näringsverksamhet och särskild löneskatt.

C13 Nedskrivning av lager och pågående arbeten

Enligt en alternativregel kan lager (gäller inte fastigheter och värdepapper) tas upp till 97 procent av det sammanlagda anskaffnings-värdet (17 kap. 4 § IL). Byggnads-, hantverks- och anläggningsföretag kan tillämpa motsva-rande alternativregel på pågående arbeten om arbetet utförs till ett fast pris (17 kap. 27 § IL). Nedskrivningen ger en skatte-kredit. Skatte-utgiften utgörs av räntan på krediten och avser skatt på inkomst av näringsverksamhet och särskild löneskatt.

C14 Skogs-, skogsskadekonto och upphovsmannakonto

Skogsägare och författare m.fl. som bedriver enskild firma har ofta oregelbundna inkomster. För att möjliggöra en resultat-utjämnning tillåts dessa göra avdrag för belopp som sätts in på skogskonto, skogsskadekonto eller upphovsmannakonto (21 kap. 21–41 §§ och 32 kap. IL). Insättningen begränsas i tid till 10 år på skogskonto, 20 år på skogsskade-konto och 5 år på upphovsmannakonto.

Kontoinsättningen medför att egenavgiften skjuts upp, där skattedelen utgörs av särskild löneskatt. Skatteutgiften utgörs av den räntefria skattekrediten.

C15 Räntefördelning vid generationsskiften

Förvärvas en näringsfastighet genom arv, testamente, bodelning med anledning av makes död eller äktenskapsskillnad eller genom gåva kan förvärvaren undvika negativ räntefördelning till den del det negativa fördelningsunderlaget är hänförligt till förvärvet (33 kap. 15-17 §§ IL). Skatteutgiften avser inkomst av näringsverksamhet och särskild löneskatt.

D Intäkter i kapital

D1 Avkastning eget hem

Med eget hem avses ett småhus som inte upplåts med hyresrätt eller bostadsrätt. Den direkta avkastningen i form av boendet i eget hem beskattas inte som inkomst av kapital. Däremot utgår kommunal fastighetsavgift på bostäder enligt lagen (2007:1398) om kommunal fastighetsavgift. Fastighetsavgiften för nybyggda byggnader som innehåller bostäder är nedsatt under de första 10 åren. Varje byggnad tilldelas ett särskilt värdeår (som kan förändras genom ombyggnader). Nedsättningen av fastighetsavgiften innebär att för de fem första inkomståren efter värdeåret utgår ingen fastighetsavgift och för de därpå följande fem åren är avgiften nedsatt till hälften. Direktavkastningen antas schablonmässigt motsvara marknadsvärdet på egna-hemsfastigheten multiplicerat med två procentenheter. Skatteutgiften utgörs av skillnaden mellan kapitalskatten på fastighetens reala direktavkastning och den fastighetsavgift som betalas enligt gällande regler.

D2 Avkastning bostadsrättsfastighet

Den direkta avkastningen i form av boendet i privatbostadsföretag (äkta bostadsrättsförening) beskattas inte som inkomst av kapital (42 kap. 28 § IL). Däremot utgår

kommunal fastighetsavgift på bostäder enligt lagen om kommunal fastighetsavgift

Fastighetsavgiften för nybyggda byggnader som innehåller bostäder är nedsatt under de första 10 åren. Varje byggnad tilldelas ett särskilt värdeår (som kan förändras genom ombyggnader). Nedsättningen av fastighetsavgiften innebär att för de fem första inkomståren efter värdeåret utgår ingen fastighetsavgift och för de därpå följande fem åren är avgiften nedsatt till hälften. Direktavkastningen antas schablonmässigt motsvara det sammanlagda marknadsvärdet på privatbostadsföretagets bostadsrättslägenheter multiplicerat med två procentenheter.

Skatteutgiften utgörs av skillnaden mellan kapitalskatten på fastighetens reala direktavkastning och den fastighetsavgift som betalas enligt gällande regler.

D3 Utdelning och kapitalvinst på aktier i onoterade bolag

Enligt 42 kap. 15 a § IL beskattas kapitalinkomster för delägare i onoterade bolag skattesatsen 25 procent istället för 30 procent, vilket är normen för kapitalinkomster. Den lägre skattesatsen ger upphov till en skatteutgift som avser skatt på inkomst av kapital.

D4 Utdelning och kapitalvinst på kvalificerade aktier

För den del av utdelning och kapitalvinst på kvalificerade andelar som understiger gränsvärdet tas fr.o.m. inkomståret 2006 endast 2/3 upp till beskattning enligt 57 kap. 20 och 21 §§ IL. Den effektiva skatten på kapitalavkastningen blir således 20 procent, vilket är lägre än normen för kapitalinkomster. Skatteutgiften avser skatt på inkomst av kapital.

D5 Utdelning av aktier

Beskattning av aktieutdelning i form av aktier skjuts i det fall ett antal villkor är uppfyllda upp till dess att mottagaren säljer aktierna, se den s.k. lex Asea, 42 kap. 16 § IL. Räntan på denna skattecredit är en skatteutgift. Skatteutgiften avser skatt på inkomst av kapital.

D6 Utdelning och kapitalvinst på andelar i oäkta bostadsrättsföreningar

Andelar i oäkta bostadsrättsföreningar omfattas av lättnadsreglerna till och med utgången av år 2011. Lättnadsreglerna motsvarar de regler i 43 kap. IL som gällde för utdelning och kapitalvinst på andelar i onoterade bolag före inkomståret 2006. Lättnadsreglerna medför en skattelättnad. 70 procent av statslåneräntan multiplicerat med ett speciellt definierat underlag (i princip omkostnadsbeloppet för bostadsrätten) undantas från beskattning i inkomstslaget kapital. Skatteutgiften avser skatt på inkomst av kapital.

D7 Värdeförändring på eget hem och bostadsrätt

Enligt normen ska värdeförändringar beskattas löpande på årsbasis (alternativt ska skatte-restitution medges) och inte som fallet är i dag, när de realiseras, dvs. avyttras. Enligt 47 kap. IL ges dessutom möjlighet till uppskov även då vinsten har realiserats. Dessa uppskovsmöjligheter ger upphov till en skatte-kredit. En schablonintäkt på 1,67 procent av uppskovsbeloppet på en realiserad vinst tas upp till beskattning i inkomstslaget kapital. Detta motsvarar en icke avdragsgill ränta på hela uppskovsbeloppet på 0,5 procent. Skillnaden mellan gällande uppskofsregler och en beskattning av uppskov i inkomstslaget kapital utgör en skatteutgift som avser skatt på inkomst av kapital.

D8 Värdeförändring på aktier m.m.

Enligt normen ska värdeförändringar beskattas (alternativt ska skatterestitution ges) när de uppkommer och inte, som fallet är i dag, när de realiseras. Uppskovet ger upphov till en skatte-kredit. Räntan på denna skatte-kredit är en skatteutgift som avser skatt på inkomst av kapital.

D9 Nedsatt kapitalvinstbeskattning vid försäljning av eget hem och bostadsrätt

Enligt 45 kap. 33 § och 46. kap. 18 § IL tas tjugotvå trettiondelar av den kapitalvinst som

realiseras vid försäljning av eget hem och bostadsrättupp till beskattning i inkomstslaget kapital. Den återstående del som inte beskattas ger upphov till en skatteutgift som avser skatt på inkomst av kapital.

D10 Nedsatt avkastningsskatt på pensionsmedel

Avkastningen på medel reserverade för pensionsändamål beskattas lägre än normen för kapitalinkomster. Avkastningsskatt tas enligt 9 § lagen (1990:661) om avkastningsskatt på pensionsmedel ut med 15 procent på en schablonmässigt beräknad avkastning. Den lägre skattesatsen ger upphov till en skatteutgift som avser skatt på inkomst av kapital.

D11 Nedsatt avkastningsskatt på K-försäkringar

Avkastningen på kapital placerat i kapitalförsäkringar beskattas lägre än normen för kapitalinkomster. Avkastningsskatt tas enligt 9 § lagen om avkastningsskatt på pensionsmedel ut med 27 procent av en schablonberäknad avkastning. Uttaget av avkastningsskatt är detsamma för avtal om tjänstepensions som är jämförbara med kapitalförsäkringar. Skatteutgiften avser skatt på inkomst av kapital.

D12 Schablonmässigt underlag för avkastningsskatt

Underlaget för avkastningsskatt utgörs enligt 3 § lagen om avkastningsskatt på pensionsmedel av kapitalunderlaget, vilket för skattskyldiga försäkringsbolag utgörs av värdet av bolagets tillgångar med avdrag för finansiella skulder vid beskattningsårets ingång, multiplicerat med den genomsnittliga statslåneräntan året före beskattningsåret. Om den faktiska avkastningen på försäkringskapital över- eller understiger den schablonmässigt framräknade avkastningen uppstår en skatteutgift respektive en skattesanktion avseende skatt på inkomst av kapital.

D13 Framskjuten beskattning vid andelsbyte

Reglerna om framskjuten beskattning vid andelsbyten tillämpas när fysiska personer gör andelsbyten om vissa villkor är uppfyllda (48 a kap. 5–8 §§ IL). Reglerna innebär att det inte fastställs någon kapitalvinst vid bytet av andelarna utan beskattning sker när de mottagna andelarna avyttras. Skatteutgiften utgörs av räntan på den kredit som den framskjutna beskattningen innebär och avser skatt på inkomst av kapital eller tjänst (fåmansföretagsreglerna).

D14 Skogs-, skogsskadekonto och upphovsmannakonto

Skogsägare och författare m.fl. som bedriver enskild firma har ofta oregelbundna inkomster. Tillsammans med en progressiv beskattning kan detta leda till att de missgynnas relativt personer med jämna inkomster. För att möjliggöra en resultatutjämning tillåts dessa göra avdrag för belopp som sätts in på skogskonto, skogsskadekonto eller upphovsmannakonto. Insättningen begränsas i tid till 10 år på skogskonto, 20 år på skogsskadekonto och 5 år på upphovsmannakonto. Räntan på kontona beskattas med den lägre skattesatsen 15 procent istället för 30 procent, vilket är normen för kapitalinkomster (lagen (1990:676) om skatt på ränta på skogskontomedel m.m.). Den lägre skattesatsen ger upphov till en skatteutgift som avser skatt på inkomst av kapital.

E Kostnader i kapital

E1 Ränteutgifter för egnahem

Enligt 42 kap. 1 § IL ska samtliga ränteutgifter dras av. Enligt normen ska endast ränteutgifter för lån till investeringar där avkastningen är skattepliktig få dras av. Detta innebär att ränteutgifter för egnahem är en skatteutgift i den mån fastighetsavgiften understiger avkastningen från egnahem multiplicerat med en skattesats på 30 procent. Skatteutgiften avser skatt på inkomst av kapital.

E2 Konsumtionskrediter

Enligt 42 kap. 1 § IL ska samtliga ränteutgifter dras av. Enligt normen ska endast ränteutgifter för lån till investeringar där avkastningen är skattepliktig få dras av. Detta innebär att ränteutgifter för lån till konsumtion är en skatteutgift. Skatteutgiften avser skatt på inkomst av kapital.

E3 Kapitalförluster på marknadsnoterade aktier m.m.

Kapitalförluster på marknadsnoterade delägarätter ska dras av i sin helhet, kapitalförluster på sådana andelar i svenska aktiebolag och utländska juridiska personer som inte är noterade eller kvalificerade ska dras av till fem sjättedelar och kapitalförluster på kvalificerade andelar ska dras av till två tredjedelar mot skattepliktiga vinster på sådana tillgångar, 48 kap. 20 § IL. Till den del förluster inte kan dras av mot sådana tillgångar ska 70 procent, fem sjättedelar av 70 procent respektive två tredjedelar av 70 procent dras av, 48 kap. 20 a § IL. Huvudregeln är att 70 procent av förlusten får dras av. Skatteutgiften avser inkomst av kapital.

F Socialavgifter

F1 Regional nedsättning av egenavgifter

Enligt lagen (2001:1170) om särskilda avdrag i vissa fall vid avgiftsberäkningen enligt lagen (1994:1920) om allmän löneavgift och socialavgiftslagen (2000:980) ska en enskild näringsidkare med fast driftställe i stödområde A vid beräkning av egenavgifter göra ett avdrag från egenavgifterna med 10 procent av avgiftsunderlaget upp till 180 000 kronor, dvs. högst 18 000 kronor per år. Fiskeri-, vattenbruks-, jordbruks- och transportverksamhet är undantagna från nedsättning på grund av EU-regler. Skatteutgiften avser egenavgifter.

F2 Nedsättning av egenavgifter för personer som vid årets ingång inte har fyllt 26 år

För personer som vid årets ingång inte har fyllt 26 år har egenavgifterna och den allmänna löneavgiften satts ned (3 kap. 15 a § socialavgiftslagen) och 3 § lagen om allmän löneavgift). Nedsättningen innebär att egenavgifterna för unga uppgår till hela ålderspensionsavgiften samt en fjärdedel av de övriga avgifterna. Skatteutgiften avser egenavgifter.

F3 Regional nedsättning av arbetsgivaravgifter

Enligt lagen (2001:1170) om särskilda avdrag i vissa fall vid avgiftsberäkning enligt lagen (1994:1920) om allmän löneavgift och socialavgiftslagen (2000:980) får arbetsgivare med fast driftställe i stödområde A göra ett avdrag från arbetsgivaravgifterna med 10 procent av avgiftsunderlaget, dock högst med 7 100 kronor per kalendermånad. Nedsättningen gäller inte för kommuner, landsting, statliga myndigheter, statliga affärsdrivande verk eller registrerade trossamfund. Vidare är fiskeri-, vattenbruks-, jordbruks- och transportverksamhet undantagna från nedsättningen på grund av EU-regler. Skatteutgiften avser arbetsgivaravgifter.

F4 Nedsättning av arbetsgivaravgifter för personer som vid årets ingång inte har fyllt 26 år

För personer som vid årets ingång inte har fyllt 26 år har arbetsgivaravgifterna och den allmänna löneavgiften satts ned (2 kap. 28 § socialavgiftslagen och 3 § lagen om allmän löneavgift). Nedsättningen innebär att arbetsgivaravgifterna för unga uppgår till hela ålderspensionsavgiften samt en fjärdedel av de övriga avgifterna. Skatteutgiften avser arbetsgivaravgifter.

F5 Generell nedsättning av egenavgifter

Från egenavgifterna ska, under vissa förutsättningar, ett avdrag göras med 5 procent av avgiftsunderlaget. Nedsättningen kan som

mest uppgå till 10 000 kronor per år (3 kap. 18–20 §§ socialavgiftslagen). Skatteutgiften avser egenavgifter.

F6 Förmån av fritt eller delvis fritt drivmedel

Enligt 61 kap. 10 § IL ska förmån av fritt eller delvis fritt drivmedel värderas till marknadsvärdet multiplicerat med faktorn 1,2. Hela förmånsvärdet, dvs. även den del av förmånsvärdet som överstiger marknadsvärdet, är pensionsgrundande och förmånsgrundande i flertalet övriga socialförsäkringar. Underlaget för socialavgifter uppgår däremot endast till drivmedlets marknadsvärde. Skatteutgiften avser socialavgifter.

G Särskild löneskatt

G1 Ersättning skiljemannauppdrag

Ersättning för skiljemannauppdrag ingår inte i underlaget för socialavgifter om parterna är av utländsk nationalitet enligt 2 kap. 20 § socialavgiftslagen. Skatteutgiften avser särskild löneskatt.

G2 Ersättning till idrottsutövare

Ersättning som en idrottsutövare erhåller från en skattebefriad ideell förening med huvudsakligt syfte att främja idrottslig verksamhet och som under året inte överstiger ett halvt prisbasbelopp är enligt 2 kap. 19 § socialavgiftslagen undantagen från socialavgifter. Ersättningen är inte förmånsgrundande. Skatteutgiften avser därför särskild löneskatt.

G3 Nedsatta socialavgifter för egenföretagare som fyllt 65 år och är födda 1938 eller senare

För egenföretagare som fyllt 65 år och är födda 1938 eller senare, dvs. de som omfattas av det reformerade ålderspensionssystemet (SFS 2006:1339), ska enbart ålderspensionsavgiften betalas (3 kap. 15 § socialavgiftslagen). Skatteutgiften avser särskild löneskatt.

G4 Inga socialavgifter för egenföretagare som är födda 1937 eller tidigare

För egenföretagare som är födda 1937 eller tidigare, dvs. de som omfattas av det gamla ålderspensionssystemet (SFS 2007:1250), ska inga socialavgifter betalas (övergångsbestämmelse 5 i SFS 2000:980). Skatteutgiften avser särskild löneskatt.

G5 Nedsatta socialavgifter för anställda som fyllt 65 år och är födda 1938 eller senare

För anställda som har fyllt 65 år och är födda 1938 eller senare, dvs. de som omfattas av det reformerade ålderspensionssystemet (SFS 2006:1339) ska enbart ålderspensionsavgiften betalas (2 kap. 27 § socialavgiftslagen). Skatteutgiften avser särskild löneskatt.

G6 Inga socialavgifter för anställda som är födda 1937 eller tidigare

För anställda som är födda 1937 eller tidigare, dvs. de som omfattas av det gamla ålderspensionssystemet (SFS 2007:1250), ska inga socialavgifter betalas (övergångsbestämmelse 5 i SFS 2000:980). Skatteutgiften avser särskild löneskatt.

H Mervärdesskatt**H1 Försäljning av tomtmark och byggnader**

Försäljning av fastigheter är enligt 3 kap. 2 § ML undantaget från mervärdesskatteplikt. Vid försäljning av nybyggda en- och flerbostadshus är det förädlingsvärde som uppstår vid försäljningen undantaget från mervärdesskatt, trots att det enligt normen borde beskattas. Undantaget ger upphov till en skatteutgift avseende mervärdesskatt.

H2 Försäljning av konstverk < 300 000 kr/år

Vid försäljning av konstverk för under 300 000 kronor per år är enligt 1 kap. 2 a § ML försäljningsbeloppet undantaget från mer-

värdesskatt under förutsättning att upphovsmannen eller dennes dödsbo står för försäljningen. Undantaget ger upphov till en skatteutgift avseende mervärdesskatt.

H3 Lotterier

Lotterier får enligt EU-regler inte mervärdesbeskattas vilket beskrivs i 3 kap. 23 § ML. Beskattning sker endast i form av punktskatt. Undantaget ger upphov till en skatteutgift avseende mervärdesskatt.

H4 Uttagsbeskattning avseende vissa fastighetstjänster

Vissa fastighetstjänster som utförs av anställda hos en ägare till en näringsfastighet (t.ex. ett hyreshus) som inte är skattskyldig till moms för fastigheten och där lönekostnaden för dessa tjänster inte överstiger 300 000 kronor (inklusive avgifter som grundas på lönen) under ett år, är mervärdesskattebefriade. Enligt 2 kap. 8 § ML görs det en så kallad uttagsbeskattning, en mervärdesbeskattning om 25 procent, för tjänster som fastighetsägaren utför åt sig själv på den egna fastigheten med anställd personal där lönekostnaden överstiger 300 000 kronor per år. Skatteutgiften avser den mervärdesskattebefriade kostnaden för tjänster under detta belopp.

H5 Läkemedel

För läkemedel som utlämnas enligt recept eller säljs till sjukhus gäller kvalificerat undantag från mervärdesskatt enligt 3 kap. 23 § och 10 kap. 11 § ML. Det innebär att försäljningen är undantagen från mervärdesskatt men ingående mervärdesskatt är avdragsgiltig. (Vid försäljning av icke receptbelagda läkemedel inkluderas dock mervärdesskatt.) Skattebefrielsen ger upphov till en skatteutgift avseende mervärdesskatt.

H6 Internationell personbefordran

Transport till eller från utlandet räknas som export. Detta innebär att en resa från ort i Sverige till en ort i utlandet i sin helhet är

undantagen från skatteplikt enligt 5 kap. 9 § ML. Skattebefrielsen gäller både luft-, vatten- och landtransporter. Beloppen i tabellen avser inrikes del av utrikes buss- och tågtransporter. Skattebefrielsen ger upphov till en skatteutgift avseende mervärdesskatt.

H7 Personbefodran

Enligt 7 kap. 1 § ML är mervärdesskatten för personbefodran nedsatt till 6 procent. Skattesatsen gäller för resor i kollektivtrafik och taxiresor, samt turist- och charterresor, sightseeingturer och liknande, oavsett vilket transportmedel som används. Mervärdesskattenivån gäller dock inte om resemomentet är av underordnad betydelse. Den nedsatta skattesatsen ger upphov till en skatteutgift avseende mervärdesskatt.

H8 Allmänna nyhetstidningar och tidskrifter

Enligt 7 kap. 1 § ML är mervärdesskatten för tidningar och tidskrifter nedsatt till 6 procent. Skattesatsen gäller även radiotidningar för synskadade och andra varor som gör skrift tillgänglig för läshandikappade. Den nedsatta skattesatsen ger upphov till en skatteutgift avseende mervärdesskatt.

H9 Böcker och broschyrer

Enligt 7 kap. 1 § ML är mervärdesskatten för böcker, broschyrer och liknande alster nedsatt till 6 procent. Detta gäller även bilderböcker, ritböcker och målarböcker för barn. Den nedsatta skattesatsen ger upphov till en skatteutgift avseende mervärdesskatt.

H10 Entréavgiftsbelagda kulturella föreställningar

Enligt 7 kap. 1 § ML är mervärdesskatten för entréavgift till konserter, cirkus-, teater-, opera- och balettföreställningar eller liknande föreställningar nedsatt till 6 procent. Den nedsatta skattesatsen ger upphov till en skatteutgift avseende mervärdesskatt.

H11 Kommersiell idrott

Enligt 7 kap. 1 § ML är mervärdesskatten för omsättning av tjänster inom idrottsområdet där verksamheten bedrivs kommersiellt, t.ex. i bolagsform, nedsatt till 6 procent. Den nedsatta skattesatsen ger upphov till en skatteutgift avseende mervärdesskatt.

H12 Transport i skidliftar

Av 7 kap. 1 § ML följer att mervärdesskatten för transport i skidlift är nedsatt till 6 procent. Transport i skidlift räknas som antingen idrottstjänst eller personbefodran. Transport i skidlift sker normalt med syfte att nyttja nedfarterna i skidanläggningen och därmed som utnyttjande av idrottsanläggning. I de fall den som köper en transport i skidlift inte utnyttjar nedfarterna i anläggningen, t.ex. då liftanläggningen är öppen sommartid, kan transportmomentet anses vara det dominerande, och transporten faller därför under kategorin personbefodran. Den nedsatta skattesatsen ger upphov till en skatteutgift avseende mervärdesskatt.

H13 Upphovsrätter

Enligt 7 kap. 1 § ML är mervärdesskatten för upphovsrätter nedsatt till 6 procent. Skattesatsen gäller för upplåtelse eller överlåtelse av vissa upphovsrättsligt skyddade litterära eller konstnärliga verk. Nedsättningen gäller inte för upplåtelse eller överlåtelse av fotografier, reklamprodukter, system och program för automatisk databehandling eller film eller liknande upptagning av information. Den nedsatta skattesatsen ger upphov till en skatteutgift avseende mervärdesskatt.

H14 Entré till djurparker

Enligt 7 kap. 1 § ML är mervärdesskatten för entréavgift till djurparker nedsatt till 6 procent. Nedsättningen gäller även för guidning i djurparker. Den nedsatta skattesatsen ger upphov till en skatteutgift avseende mervärdesskatt.

H15 Livsmedel

Enligt 7 kap. 1 § ML är skattesatsen för denna kategori nedsatt till 12 procent. Till kategorin räknas inte vatten från vattenverk, spritdrycker, vin och starköl. Den nedsatta skattesatsen ger upphov till en skatteutgift avseende mervärdesskatt.

H16 Rumsuthyrning

Enligt 7 kap. 1 § ML är skattesatsen för denna verksamhet nedsatt till 12 procent. Nedsättningen gäller rumsuthyrning inom ramen för hotellrörelse eller liknande verksamhet samt upplåtelse av campingplatser. Den nedsatta skattesatsen ger upphov till en skatteutgift avseende mervärdesskatt.

H17 Försäljning av konstverk \geq 300 000 kr/år

Enligt 7 kap. 1 § ML är skattesatsen för försäljning av konstverk för 300 000 kr per år eller mer nedsatt till 12 procent. Detta gäller om försäljningen görs av upphovsmannen eller dennes dödsbo. Den nedsatta skattesatsen ger upphov till en skatteutgift avseende mervärdesskatt.

H18 Omsättning i ideella föreningar

Omsättning av vara eller tjänst i en ideell verksamhet räknas inte som yrkesmässig verksamhet om föreningen är befriad från inkomstskatt för omsättningen ifråga. Av 4 kap. 8 § ML följer att denna verksamhet inte är skattskyldig. Detta ger upphov till en skatteutgift avseende mervärdesskatt.

H19 Ingående skatt på jordbruksarrende

Avdragsrätt föreligger för hela den ingående skatten på jordbruksarrende, även om värdet av bostad ingår i arrendet, enligt 8 kap. 10 § ML. Detta ger upphov till en skatteutgift avseende mervärdesskatt.

I Punktskatter**I1 Energiskatt på diesel i motordrivna fordon**

I 2 kap. 1 § LSE anges energiskattesatserna på bränslen. Skattesatsen för diesel i miljöklass 1 jämförs med skattesatsen för bensin i miljöklass 1, vilken utgör normen på hela transportområdet. I praktiken utgörs nästan all bensin- och dieselanvändning av miljöklass 1. År 2011 motsvarar skattesatsen för bensin i den främsta miljöklassen 33,8 öre/kWh medan diesel i den främsta miljöklassen, dvs. miljöklass 1, beskattas med motsvarande 15,3 öre/kWh. Skatteutgiften utgörs av mellanskillnaden i skattesats. Skatteutgiften för diesel uppgår därför till 18,5 öre/kWh. Riksdagen har beslutat att höja skatten på diesel till motsvarande 17,3 öre/kWh år 2013.

I2 Energiskattebefrielse för naturgas och gasol som drivmedel

Enligt 2 kap. 1 § första stycket 4 a och 5 a LSE betalas ingen energiskatt för naturgas och gasol som drivmedel. Normen utgörs av energiskattesatsen för bensin i miljöklass 1.

I3 Energiskattebefrielse för biodrivmedel

Enligt 7 kap. 4 § LSE gäller energiskattebefrielse för biogas. Övriga biodrivmedel ges skattebefrielse genom dispensbeslut av regeringen, med stöd av 2 kap. 12 § LSE. Under 2011 ges befrielse för låginblandning endast upp till och med 6,5 volymprocent biodrivmedel i bensin och 5 volymprocent biodrivmedel diesel. Normen utgörs av energiskattesatsen för bensin i miljöklass 1.

I4 Energiskattebefrielse för elförbrukning vid bandrift

Enligt 11 kap. 9 § 1 LSE gäller energiskattebefrielse för elförbrukning för bandrift (t.ex. järnväg och tunnelbana). Normen utgörs av energiskattesatsen för bensin i miljöklass 1.

15 Energiskattebefrielse för bränsleförbrukning vid bandrift

Enligt 6 a kap. 1 § 2 LSE gäller energiskattebefrielse för bränsle för bandrift (t.ex. diesel-drivna järnvägsfordon). Normen utgörs av energiskattesatsen för bensen i miljöklass 1.

16 Energiskattebefrielse på bränsle för inrikes sjöfart

Energiskattebefrielse för bränsle som används vid yrkesmässig sjöfart följer av 6 a kap. 1 § 3 och 4 samt 9 kap. 3 § 1-3 LSE. Bränsle i båtar som används för privata ändamål beskattas dock. Normen utgörs av energiskattesatsen för bensen i miljöklass 1.

17 Energiskattebefrielse på bränsle för inrikes luftfart

Energiskattebefrielse för flygfotogen, flygbensen och andra bränslen än bensen vid yrkesmässig luftfart gäller enligt 6 a kap. 1 § 5 samt 9 kap. 3 § 4 LSE. Normen utgörs av energiskattesatsen för bensen i miljöklass 1. Flygbränsle som förbrukas i luftfartyg beskattas när luftfartyget används för privat ändamål.

18 Nedsatt energiskatt på elförbrukning i vissa kommuner

I 11 kap. 3 § LSE anges energiskattesatserna på el. Normen för skatt på el utgörs av den skattesats som merparten av de svenska hushållen och serviceföretagen betalar. Den uppgår till 28,3 öre/kWh 2011. I samtliga kommuner i Västerbottens, Norrbottens, och Jämtlands län, Sollefteå, Ånge och Örnsköldsvik i Västernorrlands län, Ljusdal i Gävleborgs län, Torsby i Värmlands län, och Malung, Mora, Orsa, och Älvdalen i Dalarnas län är dock skattesatsen för el som förbrukas inom dessa sektorer nedsatt till 18,7 öre/kWh. Skatteutgiften uppgår till 9,6 öre/kWh.

19 Differentierat skatteuttag på fossila bränslen för uppvärmning

Skatteutgifterna beräknas som skillnaden mellan skattesatsen på eldningsolja och skattesatserna på de olika energislagen. Skattesatsen för eldningsolja motsvarade 7,9 öre/kWh år 2010. År 2010 motsvarade skattesatsen för gasol 1,2 öre/kWh, för naturgas 2,3 öre/kWh och för kol 4,4 öre/kWh. Skatteutgifterna uppgick år 2010 till 6,7 öre/kWh för gasol, till 5,6 öre/kWh för naturgas och till 3,5 öre/kWh för kol. Enligt 2 kap. 1 § LSE motsvarar skattesatserna på eldningsolja och de olika energislagen 8,0 öre/kWh år 2011. Därmed upphör denna skatteutgift.

110 Energiskattebefrielse för biobränsle, torv m.m. för uppvärmning

Ingen skatt utgår på biobränsle, torv m.m. som används för uppvärmning. Energiskattebefrielse för vegetabiliska och animaliska oljor och fetter m.m. samt för biogas gäller enligt 7 kap. 3-4 §§ LSE. Normen utgörs av full energiskatt. d.v.s. 8 öre/kWh.

111 Nedsatt energiskatt på bränsle i kraftvärmeverk

Enligt 6 a kap. 3 § LSE gäller befrielse från energiskatt med 70 procent för den del av bränslet som vid kraftvärmeproduktion förbrukas för framställning av värme utanför EU:s system för handel med utsläppsrätter. Inom handelssystemet gäller befrielse från energiskatt med 70 procent enligt 6 a kap. 1 § 17 a. Energiskattebefrielse på den del av bränslet som motsvarar elproduktionen enligt 6 a kap. 1 § 7 LSE, grundar sig på tvingande unionsrätt (artikel 14.1 a i rådets direktiv 2003/96/EG) Skatteutgiften beräknas enbart på värmeproduktionen. Normen motsvaras av full energiskatt, motsvarande 8,0 öre/kWh.

I12 Nedsatt energiskatt för fjärrvärmeleveranser till industrin

Av 9 kap. 5 § LSE följer att bränslen som används för att framställa fjärrvärme som levereras för förbrukning i industrins tillverkningsprocess medges befrielse från 70 procent av energiskatten och nedsatt energiskatt till 0,5 öre/kWh på el. Normen utgörs av full energiskatt på bränsle och normalskattesatsen på el.

I13 Nedsatt energiskatt på uppvärmningsbränslen inom industrin

För industrin inom och utanför EU:s system för handel med utsläppsrätter gäller enligt 6 a kap. 1 § 9 LSE energiskattebefrielse med 70 procent för användning av fossila bränslen i tillverkningsprocessen. Normen utgörs av full energiskatt på bränsle.

I14 Nedsatt energiskatt på uppvärmningsbränslen inom växthus- och jordbruksnäringen

Enligt 6 a kap. 1 § 10 och 11 LSE gäller energiskattebefrielse med 70 procent för användning av fossila bränslen för annat ändamål än drift av motordrivna fordon vid yrkesmässig växthusodling eller i annan jordbruks-, skogsbruks- eller vattenbruksverksamhet. Normen utgörs av full energiskattesats på bränsle.

I15 Nedsatt energiskatt på el som används inom industrin

I 11 kap. 3 § LSE anges energiskattesatserna på el. El som används i tillverkningsprocesser inom industrisektorn beskattas med 0,5 öre/kWh. Normen utgörs av normalskattesatsen på el, vilket motsvarar 28,3 öre/kWh.

I16 Nedsatt energiskatt på el som används inom växthus- och jordbruksnäringen

El som används vid yrkesmässig växthusodling eller i annan jordbruks-, skogsbruks- eller vattenbruksverksamhet beskattas med

0,5 öre/kWh (11 kap. 3 § respektive 11 kap. 12 § LSE). Normen utgörs av normalskattesatsen på el.

I17 Befrielse från energiskatt på el vid deltagande i program för energieffektivisering inom industrin

För energiintensiva industriföretag, som deltar i program för energieffektivisering gäller befrielse från energiskatten på el (11 kap. 9 § 6–7 LSE). Detta innebär en ytterligare skattnedsättning från den tidigare nedsatta skattesatsen för el inom industrisektorn på 0,5 öre/kWh. Den ytterligare skatteutgiften uppgår till 0,5 öre/kWh.

I18 Nedsatt energiskatt för diesel i gruvindustriell verksamhet

Enligt 6 a kap. 1 § 13 LSE gäller energiskattebefrielse med 84 procent för drift av andra motordrivna fordon än personbilar, lastbilar och bussar vid tillverkningsprocessen i gruvindustriell verksamhet. Beskattningen följer den beskattning som gäller för uppvärmningsbränsle inom industrin. Det innebär att den procentuella nedsättningen av skatten på diesel ger en skattenivå som motsvarar energiskatten för uppvärmningsolja inom industrin. Beräkningen av skatteutgiften utgår från skattesatsen på diesel i miljöklass 1.

I19 Nedsatt koldioxidskatt för uppvärmningsbränslen inom industrin utanför EU:s system för handel med utsläppsrätter

För industrin utanför EU:s system för handel med utsläppsrätter gäller enligt 6 a kap. 1 § 9 b LSE koldioxidskattebefrielse med 70 procent för användning av fossila bränslen i tillverkningsprocessen. Normen utgörs av full koldioxidskattesats, dvs. motsvarande 105 öre/kg koldioxid. Riksdagen har även beslutat att koldioxidskattebefrielsen sänkts till 40 procent från och med år 2015.

I20 Nedsatt koldioxidskatt för naturgas och gasol som drivmedel

Enligt 2 kap. 1 § första stycket 4 a och 5 a LSE är koldioxidskattesatsen för naturgas och gasol som drivmedel nedsatt jämfört med den som gäller för andra ändamål, dvs. uppvärmning. Nedsättningen motsvarar 30 procent av koldioxidskattesatsen för både naturgas och gasol. Normen utgörs av full koldioxidskattesats. Riksdagen har även beslutat att nedsättningen för både naturgas och gasol ska motsvara 20 procent år 2013 och 0 procent år 2015. Därmed upphör skatteutgiften år 2015.

I21 Nedsatt koldioxidskatt för diesel i gruvindustriell verksamhet

Enligt 6 a kap. 1 § 13 LSE gäller koldioxidskattebefrielse med 70 procent för drift av andra motordrivna fordon än personbilar, lastbilar och bussar vid tillverkningsprocessen i gruvindustriell verksamhet. Normen utgörs av full koldioxidskattesats. Riksdagen har beslutat att skattebefrielsen sänks till 40 procent från och med år 2015.

I22 Särskild nedsättning av koldioxidskatt för uppvärmning inom industrin

Enligt 9 kap. 9 § LSE medges energiintensiva industriföretag nedsättning av koldioxidskatten, utöver den generella nedsättningen, om koldioxidskatten överstiger 1,2 procent av det enskilda företagens försäljningsvärde. För det överskjutande beloppet sätts skatten ned till 24 procent. EU:s minimiskattesatser måste dock alltid respekteras. Normen utgörs av full koldioxidskattesats. Riksdagen har beslutat att slopa den särskilda nedsättningsregeln från och med 2015. Skatteutgiften upphör därmed.

I23 Särskild nedsättning av koldioxidskatt för uppvärmning inom växthus- och jordbruksnäringen

Enligt 9 kap. 9 § LSE medges energiintensiva företag inom jordbruks-, skogsbruks- och vattenbruksnäringarna nedsättning av koldioxidskatten, utöver den generella nedsättningen, om koldioxidskatten överstiger

1,2 procent av det enskilda företagens försäljningsvärde. För det överskjutande beloppet sätts skatten ned till 24 procent. EU:s minimiskattesatser måste dock alltid respekteras. Normen utgörs av full koldioxidskattesats. Riksdagen har beslutat att slopa den särskilda nedsättningsregeln från och med 2015. Skatteutgiften upphör därmed.

I24 Nedsatt koldioxidskatt för uppvärmning inom växthus- och jordbruksnäringen

Enligt 6 a kap. 1 § 10 och 11 LSE gäller koldioxidskattebefrielse med 70 procent för användning av fossila bränslen för annat ändamål än drift av motordrivna fordon vid yrkesmässig växthusodling eller i annan jordbruks-, skogsbruks- eller vattenbruksverksamhet. Normen utgörs av full koldioxidskattesats. Riksdagen har beslutat att skattebefrielsen sänkts till 40 procent från och med år 2015.

I25 Nedsatt koldioxidskatt för diesel till arbetsmaskiner inom jord- och skogsbruksnäringen

Enligt 6 a kap. 2 a § LSE gäller nedsatt koldioxidskatt för diesel som används i arbetsmaskiner i yrkesmässig jordbruks-, skogsbruks- eller vattenbruksverksamhet. Nedsättningen motsvarar en återbetalning med 2,10 kronor/liter. Normen utgörs av full koldioxidskattesats. Riksdagen har beslutat att begränsa återbetalningen till 1,70 kronor år 2013 och 0,90 kronor år 2015.

I26 Nedsatt koldioxidskatt för fjärrvärmeleveranser till industrin

Av 9 kap. 5 § LSE följer att bränslen som används för att framställa fjärrvärme som levereras för förbrukning i industrins tillverkningsprocess medges befrielse från 70 procent av koldioxidskatten. Skatteutgiften beräknas enbart för värmeanläggningar utanför EU:s system för handel för utsläppsätter. Normen utgörs av full koldioxidskattesats. Riksdagen har beslutat att nedsättning medges med 40 procent från och med år 2015.

I27 Koldioxidskattebefrielse för bandrift

Enligt 6 a kap. 1 § 2 LSE gäller koldioxidskattebefrielse för bränsle för bandrift (t.ex. dieseldrivna järnvägsfordon). Normen utgörs av full koldioxidskattesats.

I28 Koldioxidskattebefrielse för inrikes luftfart

Koldioxidskattebefrielse för flygfotogen, flygbensin och andra bränslen än bensin vid yrkesmässig luftfart gäller enligt 6 a kap. 1 § 5 samt 9 kap. 3 § 4 LSE. Flygbränsle som förbrukas i luftfartyg beskattas när luftfartyget används för privat ändamål. Normen utgörs av full koldioxidskattesats.

I29 Koldioxidskattebefrielse för inrikes sjöfart

Koldioxidskattebefrielse för bränsle som används vid yrkesmässig sjöfart följer av 6 a kap. 1 § 3 och 4 samt 9 kap. 3 § 1–3 LSE. Bränsle i båtar som används för privata ändamål beskattas dock. Normen utgörs av full koldioxidskattesats.

J Skattereduktioner**J1 Skattereduktion för sjöinkomst**

Skattskyldiga med sjöinkomst under hela beskattningsåret har enligt 67 kap. 3 § IL rätt till skattereduktion med 14 000 kronor per år om fartyget till övervägande del gått i fjärrfart och med 9 000 kronor per år om det gått i närfart. Om den skattskyldige haft sjöinkomst under endast en del av året, ska reduktion medges för varje dag som sjöinkomst innehas.

J2 Skattereduktion för RUT-tjänster

Fysiska personer som köper s.k. RUT-tjänster (Rengöring, Underhåll och Tvätt) eller får dessa som löneförmån har, under vissa förutsättningar, rätt till skattereduktion enligt 67 kap. 11–19 §§ IL. Skattereduktionen uppgår till 50 procent av arbetskostnaden inklusive

mervärdesskatt för det utförda arbetet och 50 procent av värdet av RUT-tjänsten om den tillhandahållits som löneförmån. För att reduktionen ska ges ska den som utför tjänsten ha F-skattsedel. Reduktion kan även medges om utföraren är en privatperson som har en A-skattsedel och motsvarar då arbetsgivaravgifterna. Skattereduktionen får tillsammans med skattereduktionen för ROT-arbeten (se J3) uppgå till högst 50 000 kronor per person och år.

J3 Skattereduktion för ROT-arbeten

Fysiska personer som köper reparation, underhåll samt om- och tillbyggnad (ROT-arbeten) av småhus, bostadsrätter och ägarlägenheter har, under vissa förutsättningar, rätt till skattereduktion enligt 67 kap. 11–19 §§ IL. Skattereduktionen uppgår till 50 procent av arbetskostnaden inklusive mervärdesskatt för det utförda arbetet och 50 procent av värdet av arbetet om det tillhandahållits som löneförmån. För att reduktionen ska ges ska den som utför hushållsarbetet ha F-skattsedel. Reduktion kan även medges för ROT-arbete om utföraren är en privatperson som har en A-skattsedel och motsvarar då arbetsgivaravgifterna. Skattereduktionen får tillsammans med skattereduktionen för RUT-tjänster (se J2) uppgå till högst 50 000 kronor per person och år.

J4 Begränsad fastighetsavgift för pensionärer

Från och med 2008 är fastighetsavgiften på småhus som används som permanentbostad begränsad för pensionärer. Personer som vid ingången av året har fyllt 65 år eller som under året uppbär sjuk- eller aktivitetsersättning ska maximalt behöva betala 4 procent av sin inkomst i fastighetsavgift (lagen (2008:862) om skattereduktion för kommunal fastighetsavgift). Reglerna omfattar även personer som fått ersättning enligt lagstiftning om social trygghet i annan stat inom EES om den kan jämföras med sjuk- eller aktivitetsersättning. Fastighetsavgiften kan som mest reduceras till ett med prisbasbeloppet indexerat spärrbelopp. För 2011 uppgår detta till 2 922 kronor.

Begränsningen utgör en skatteutgift, som avser skatt på inkomst av kapital.

K Kreditering på skattekonto

K1 Stöd för nystartsjobb

Enligt förordningen (2006:1481) om stöd för nystartsjobb utgår stöd till arbetsgivare som anställer personer som kvalificerar sig för ett nystartsjobb. Olika tidsbegränsningar gäller för stödet beroende på hur den anställde kvalificerat sig för stödet. Stödet är konstruerat som en kreditering på arbetsgivarens skattekonto.

K2 Jämställdhetsbonus

Enligt lagen (2008:313) om jämställdhetsbonus får den förälder som har tagit ut flest dagar med föräldrapenning jämställdhetsbonus för de dagar som föräldrapenning har tagits ut av den andra föräldern. Jämställdhetsbonusen lämnas som en kreditering på skattekontot.

K3 Sjöfartsstöd

Enligt förordningen (2001:770) om sjöfartsstöd ges sjöfartsstöd, under vissa förutsättningar, till arbetsgivare genom att arbetsgivarens skattekonto krediteras ett belopp motsvarande skatteavdrag och arbetsgivaravgifter på sjöinkomst. Krediteringen utgör en skatteutgift.

K4 Investeringsstimulans till hyres- och studentbostäder

Enligt förordningen (2003:506) om investeringsstimulans för byggande av mindre hyresbostäder och studentbostäder utgick investeringsstimulans för byggande av mindre hyres- och studentbostäder som påbörjades under perioden 1 januari 2003 t.o.m. den 31 december 2006. Beloppsmässigt motsvarar den en sänkning av mervärdesskattesatsen från 25 till 6 procent vid inköp av varor och tjänster som avser den stödberättigade delen av bygg- eller ombyggnadsprojekten. Beloppet krediteras

fastighetsägarens skattekonto i efterhand. Det som redovisas är en bedömning av den offentligfinansiella effekten till följd av projekt påbörjade senast 31 december 2006.

L Skattskyldighet

L1 Stiftelser, ideella föreningar och registrerade trossamfund

Stiftelser, ideella föreningar och registrerade trossamfund är enligt bestämmelserna i 7 kap. 3–14 §§ IL befriade från skattskyldighet för all inkomst utom vissa rörelseinkomster.

L2 Kyrkor, vissa hushållningssällskap, sjukvårds- och barmhärtighetsinrättningar

Vissa juridiska personer är enligt 7 kap. 15 § IL befriade från skattskyldighet för all inkomst utom vissa rörelseinkomster.

L3 Akademier, arbetslöshetskassor, vissa stiftelser m.m.

Juridiska personer som anges i 7 kap. 16–17 §§ IL är skattskyldiga bara för inkomst på grund av innehav av fastigheter. Sådana juridiska personer är exempelvis akademier, allmänna undervisningsverk, arbetslöshetskassor, Svenska spel och Nobelstiftelsen.

L4 Ägare av vissa fastigheter

Ägare av fastigheter som avses i 3 kap. 2–4 §§ fastighetstaxeringslagen, bl.a. nationalparker, utbildnings- och vårdanstalter, är enligt 7 kap. 21 § IL befriade från skattskyldighet på vissa typer av inkomster från fastigheterna.

M Skattesanktioner

M1 Begränsning i avdragsgilla ränteutgifter

Enligt normen ska samtliga ränteutgifter vara avdragsgilla om lånet avser investeringar för vilka avkastningen är skattepliktig. Enligt

67 kap. 10 § IL reduceras avdraget till 21 procent i stället för 30 procent till den del nettoränteutgiften (efter beaktande av andra skattepliktiga kapitalinkomster och avdragsgilla kapitalutgifter) överstiger 100 000 kronor. Detta ger en skattesanktion på inkomst av kapital.

M2 Begränsning av skattereduktion

Skattereduktioner begränsas till summan av andra skatter (67 kap. 2 § IL). När det gäller t.ex. skattereduktion för hushållsarbete innebär detta att i de fall där summan av andra skatter inte är tillräcklig stor uppstår ingen skatteutgift enligt J2. För skattereduktion för underskott av kapital (67 kap. 10 § IL) innebär detta emellertid en skattesanktion. Skattesanktionen avser skatt på kapitalinkomst.

M3 Fastighetsskatt på konventionellt beskattade hyreshus och småhus

Enligt 3 § lagen (1984:1052) om statlig fastighetsskatt ska statlig fastighetsskatt betalas för vissa hyreshus och småhus. Skatten på dessa fastigheter är en objektskatt som enbart träffar fastighetskapital. Eftersom intäkterna beskattas som inkomst av näringsverksamhet utgör fastighetsskatten (som är avdragsgill mot intäkterna), till den del den inte reducerar inkomstskatten, en skattesanktion.

M4 Fastighetsskatt på lokaler

Enligt 3 § lagen om statlig fastighetsskatt ska statlig fastighetsskatt betalas för lokaler i hyreshus. Fastighetsskatten på lokaler är en objektskatt som enbart träffar fastighetskapital. Eftersom intäkterna beskattas som inkomst av näringsverksamhet utgör fastighetsskatten (som är avdragsgill mot intäkterna), till den del den inte reducerar inkomstskatten, en skattesanktion.

M5 Fastighetsskatt på industri- och elproduktionsenheter

Enligt 3 § lagen om statlig fastighetsskatt ska statlig fastighetsskatt betalas på industri- och

elproduktionsenheter. Fastighetsskatten på industri- och elproduktionsenheter är en objektskatt som enbart träffar fastighetskapital. Eftersom intäkterna beskattas som inkomst av näringsverksamhet utgör fastighetsskatten (som är avdragsgill mot intäkterna), till den del den inte reducerar inkomstskatten, en skattesanktion.

M6 Socialavgifter på icke förmånsgrundande ersättningar för arbete

Inom socialförsäkringssystemet finns förmånstak som begränsar den ersättning som kan erhållas. På ersättning för arbete som ligger över förmånstaken utgår dock socialavgifter och allmän löneavgift trots att denna ersättning inte är förmånsgrundande (2 kap. 10–11 §, 3 kap. 3–8 §§ socialavgiftslagen och lagen om allmän löneavgift). På andra förvärvsinkomster som inte är förmånsgrundande utgår särskild löneskatt (lagen (1990:659) om särskild löneskatt på vissa förvärvsinkomster). Socialavgifterna på ersättningar över förmånstaken utgör en skattesanktion. Storleken på skattesanktionen är skillnaden mellan nivån på den särskilda löneskatten och nivån på socialavgifterna.

M7 Särskild skatt på termisk effekt i kärnkraftsreaktorer

Enligt lagen (2000:466) om skatt på termisk effekt tas skatt ut på den högsta tillåtna termiska effekten i kärnkraftsreaktorer. Skatten uppgår till 12 648 kronor per megawatt termisk effekt och kalendermånad. Skatten kan likställas med en extra skatt som lagts på vissa företag och är därför att betrakta som en skattesanktion.

M8 Koldioxidskatt på fossila bränslen i kraftvärmeverk inom EU:s system för handel med utsläppsrätter

Enligt 6 a kap. 1 § 17 a LSE gäller för fossila bränslen som förbrukas vid samtidig produktion av värme och el i kraftvärmeverk att koldioxidskatt betalas med 7 procent på den del av bränslet som motsvarar värmepro-

duktionen om anläggningen ingår i EU:s system för handel med utsläppsrätter. Inom handelssystemet utgörs normen av noll koldioxidskattesats.

M9 Koldioxidskatt på fossila bränslen i värmeverk inom EU:s system för handel med utsläppsrätter

Enligt 6 a kap. 1 § 17 b LSE gäller, för fossila bränslen som förbrukas i annan värmeproduktion inom EU:s system för handel med utsläppsrätter än kraftvärmeproduktion eller framställning av värme i en industrianläggning, att koldioxidskatt betalas med 94 procent av koldioxidskatten. Normen utgörs av noll koldioxidskattesats.

N Skattefria transfereringar

N1 Näringsbidrag

Med näringsbidrag avses stöd utan återbetalningskrav som lämnas till näringsidkare för näringsverksamheten bl.a. av staten, Europeiska gemenskaperna, landsting och kommuner (29 kap. 2 § IL). Om bidraget används för finansiering av en icke avdragsgill utgift är bidraget i sin helhet att betrakta som en skatteutgift då sådana bidrag inte ska tas upp till beskattning (29 kap. 4 § IL). Om bidraget däremot används för finansiering av en tillgång som får skrivas av med årliga värdeminskningssavdrag är skatteutgiften enbart en skattekredit. Bidraget fungerar i dessa fall som en direktavskrivning. Skatteutgiften avser skatt på inkomst av näringsverksamhet.

N2 Avgångsvederlag till jordbrukare

Statliga avgångsvederlag till jordbrukare som upphör med sitt jordbruk ska inte tas upp till beskattning om jordbrukaren har fått särskilt övergångsbidrag av statsmedel till jordbruket, eller hade varit berättigad till att få sådant bidrag, om han inte upphört med jordbruket (29 kap. 15 § IL). Skatteutgiften avser skatt på inkomst av näringsverksamhet.

N3 Bidrag från Sveriges författarfond och Konstnärsnämnden

Vissa bidrag från Sveriges författarfond och Konstnärsnämnden är pensionsgrundande enligt förordningen (1983:190) om pensionsgrundande konstnärsbidrag m.m. Eftersom bidraget är pensionsgrundande bör den betraktas som ersättning för utfört arbete. Från och med inkomståret 1999 beläggs bidragen med statlig ålderspensionsavgift (2 § 16 lagen [1998:676] om statlig ålderspensionsavgift). Skatteutgiften utgörs av särskild löneskatt med avdrag för den delen av pensionsavgiften som ej grundar förmån.

N4 Flyttningsersättningar av allmänna medel

Ersättning för utgifter för flyttning när en skattskyldig på grund av byte av verksamhetsort flyttar till en ny bostadsort är skattefri, om ersättningen betalas av allmänna medel eller av arbetsgivaren (11 kap. 27 § IL). Om ersättningen för utgifter för flyttning också omfattar ersättning för körning med egen bil, ska denna ersättning dock tas upp till beskattning till den del den överstiger avdragsbeloppet enligt 12 kap. 27 § IL. Flyttningsbidrag som lämnas av arbetsmarknadsmyndigheter är skattefria. I de fall som ersättningen betalas av allmänna medel är den att betraktas som en skattefri transferering. Skatteutgiften avser skatt på inkomst av tjänst.

N5 Totalförsvarspliktigas och rekryters ersättningar och förmåner

Enligt 11 kap. 25 § IL är dag ersättningar och tillägg till sådana ersättningar, månadsersättningar, naturaförmåner, fälttraktamenten, befattningspenningar, utbildningspremier, utryckningsbidrag samt avgångsvederlag till totalförsvarspliktiga eller till de som genomgår militär utbildning inom Försvarsmakten som rekryter skattefria. Familjebidrag till totalförsvarspliktiga eller till rekryter är skattepliktigt endast om bidraget betalas ut i form av näringsbidrag. Även annan personal inom det svenska totalförsvaret som avlönas enligt ovan beskrivna grunder är skattebefriade. Skatteutgiften avser skatt på inkomst av tjänst.

N6 Barnbidrag m.m.

Enligt 8 kap. 9 § IL är barnbidrag, förlängt barnbidrag och barnpension till den del pensionen inte överstiger 0,4 prisbasbelopp eller, vid pension efter båda föräldrarna, 0,8 prisbasbelopp, inte skattepliktiga. Skatteutgiften avser skatt på inkomst av tjänst.

N7 Särskilt pensionstillägg och vårdnadsbidrag

Särskilt pensionstillägg enligt 73 kap. socialförsäkringsbalken och vårdnadsbidrag enligt lagen (2008:307) om kommunalt vårdnadsbidrag är enligt 11 kap. 32 § IL skattefritt. Skatteutgiften avser skatt på inkomst av tjänst.

N8 Handikappersättning m.m.

Ersättningar förknippade med nedsatt funktionsförmåga är, i enlighet med 8 kap. 15–20 §§ IL, skattefria. Dessa innefattar bl.a. handikappersättning, vissa försäkringsersättningar, bidrag till handikappade för att skaffa eller anpassa motorfordon, hemsjukvårdsbidrag och hemvårdsbidrag som betalas ut av kommunala eller landstingskommunala medel till en vårdbehövande. Skatteutgiften avser skatt på inkomst av tjänst.

N9 Bistånd

Bistånd enligt socialtjänstlagen (2001:453) och liknande ersättningar är skattefria (8 kap. 11 § IL). Detta gäller också bistånd enligt lagen (1994:137) om mottagande av asylsökande m.fl. Skatteutgiften avser skatt på inkomst av tjänst.

N10 Underhållsstöd

Underhållsstöd enligt lagen (1996:1030) om underhållsstöd är skattefritt (8 kap. 9 § IL). Skatteutgiften avser skatt på inkomst av tjänst.

N11 Bidrag till adoption

Bidrag till adoption är enligt 8 kap. 9 § IL skattefritt. Skatteutgiften avser skatt på inkomst av tjänst.

N12 Bostadstillägg

Bostadstillägg enligt socialförsäkringsbalken och kommunalt bostadstillägg till handikappade är enligt 8 kap. 10 § IL skattefria. Skatteutgiften avser skatt på inkomst av tjänst.

N13 Bostadsbidrag

Enligt 8 kap. 10 § IL är bostadsbidrag enligt socialförsäkringsbalken skattefria. Skatteutgiften avser skatt på inkomst av tjänst.

N14 Studiestöd m.m.

Enligt 11 kap. 34 § IL är vissa ersättningar i samband med studier skattefria. Detta gäller t.ex. utvecklingsersättningar enligt lagen (2000:625) om arbetsmarknadspolitiska program och studiestöd enligt studiestöds-lagen (1999:1395). Skatteutgiften avser skatt på inkomst av tjänst.

N15 Skattefria pensioner

En andel av barnpension och en andel av livränta är skattefria (11 kap. 37–40 §§ IL). Skatteutgiften avser skatt på inkomst av tjänst.

N16 Äldreförsörjningsstöd

Äldreförsörjningsstöd enligt 74 kap. socialförsäkringsbalken och liknande ersättningar är skattefria (8 kap. 11 § IL). Skatteutgiften avser skatt på inkomst av tjänst.

N17 Ersättningar till nyanlända invandrare

Ersättningar enligt lagen (2010:197) om etableringsinsatser för vissa nyanlända invandrare är skattefria (8 kap. 13 § IL). Skatteutgiften avser skatt på inkomst av tjänst.